



MUSEUMS OF IMPACT

TIL LEIÐBEINANDA



Byrjaðu hér!

Velkomin/n/ð í MOI-matsrammann. Hér finnur þú leiðbeiningar um það hvernig má nota sjálfsmat til að auðvelda söfnum að þróa starfsemi sína og auka áhrif sín. Farið er yfir forsendur matsrammans og þær ólíku leiðir sem hægt er að fara við útfærslu ferlisins innan safnsins. Rammanum er einnig ætlað að styðja við þig sem leiðbeinanda við framkvæmd sjálfsmatsferlisins. Athugið að matsramminn gerir ráð fyrir því að safnið hafi skilgreint svið sem það vill hafa áhrif á. Þessi áhrifamarkmið getur verið að finna í stefnumörkun, í einstökum stefnum safnsins eða í aðgerðaáætlunum.



MUSEUMS OF IMPACT

Created by MOI! Museums of Impact project, 2022.

MOI framework is licensed under a **CC BY 4.0 license**.

Design by
KRUT Collective, krut.fi

www.ne-mo.org/museumsofimpact



Co-funded by the
Creative Europe Programme
of the European Union

TIL LEIÐBEINANDA

Hvað er MOI-matsramminn – til hvers er hann og hver er ávinningurinn?	4
Hvernig er matsramminn uppbyggður?	6
Hvernig á að nota rammann?	8
Undirbúningur	9
Lykilhugtök: Áhrif og samfélag	9
Hversu mikinn tíma þarf?	11
Hefur stærð safnsins áhrif á útfærslu ferlisins?	11
Hlutverk þátttakenda.....	12
Framkvæmd matsins	13
Hvernig fer matsferlið fram?	13
Mælikvarði og ákvarðanatataka	15
Klassíska leiðin: Vinnubækur.....	16
Sjónræna leiðin: MOI-taflan	19
Skapandi leiðin: MOI-spilin	22
Hvað tekur við eftir matið?	23
Safn með aukin áhrif	23
Að nota þróunarvinnubókina	23
Hagnýt ráð fyrir leiðbeinendum	24
Áður en matsferlið hefst.....	24
Meðan á matsferlinu stendur.....	24
Að matsferlinu loknu.....	25
Efni til frekari innblásturs	25

Hvað er MOI-matsramminn – til hvers er hann og hver er ávinningurinn?

MOI-matsramminn er verkfæri sem er sérstaklega hannað til að meta áhrif og endurspeglar málefni líðandi stundar sem tengjast samfélagslegu áhrifum safna. Hægt er að nota matsrammann til að taka starfsemi og frammistöðu safns til gagnrýninnar skoðunar og skilgreina tækifæri til frekari þróunar og aukinna áhrifa. Rammanum er ætlað að vera verkfæri við sjálfsmat safna þegar finna á nýjar leiðir til að auka áhrif þeirra.

Sjálfsmat gerir söfnum kleift að bera kennsl á eigin styrkleika og tækifæri til úrbóta. Þetta er ferli sem snýst bæði um að rýna, greina og bæta eigin starfsemi eða árangur og skapa sameiginlegan skilning á þeim markmiðum og aðgerðum sem safnið setur sér. Safnið metur eigin starfsemi út frá stefnumörkun og greinir þannig hvar svigrúm er til úrbóta og þróunar.

Með því að beita matsrammanum gefst einnig tækifæri til að leggja mat á frammistöðu starfshópsins. Slíkt ýtir undir sameiginlegan skilning, sýnir stöðu ólíkra sviða og dregur fram styrkleika safnsins, mannauðinn og markmiðin. Matsramminn getur nýst á ýmsa vegu, t.a.m. í stefnumótun eða þegar starfsmannaveita er mikil, þar sem hann ýtir undir betri skilning á starfsumhverfinu og stöðu ólíkra verkefna. Ramminn getur

einnig komið að góðum notum þegar safn vill breyta stjórnskipulaginu, fylgjast með aðgerðum sínum eða meta hvernig áhrifamarkmiðum miðar.

MOI-matsramminn byggir á því að safnið hafi þegar ígrundað á hvaða hátt það vill hafa áhrif á samfélagið og geti því nýtt sér rammann sem hjálpartæki til þess. Áhrifamarkmiðin skilgreina af hverju og fyrir hverja safnið er og liggja til grundvallar gildum hvers safns. Þau mótast í stöðugu gagnvirku samtali milli safnsins, starfsumhverfis, markhópa, samfélagshópa o.s.frv. og hvert safn hefur sín eigin áhrifamarkmið. Þegar safn hefur ígrundað áherslu sína og markmið og er farið að byggja starfsemi sína á þeim, getur það aukið áhrif sín í nærsamfélaginu og samfélaginu í heild.

Matsramminn er afrakstur evrópsks samvinnuverkefnis sem er sérsniðið að ólíkum söfnum, bæði hvað varðar stærðargráðu og samhengi. Í þessum leiðbeiningum er útskýrt hvernig nota má rammann en það er undir hverju safni komið hvernig það kys að nota hann og gera áætlanir um nýtingu hans. Ramminn er einungis stuðningstæki fyrir söfn sem vilja auka áhrif sín í samfélaginu. Hin raunverulega þróun er þó einungis möguleg ef stofnanirnar sjálfar taka næstu skref af festu og sjálfstæði.

Þessar leiðbeiningar veita leiðbeinanda almenna leiðsögn og auðvelda að hefja matsferlið.

Hvernig er matsramminn uppbyggður?

MOI-matsramminn samanstendur af nokkrum matshlutum og hver hluti inniheldur staðhæfingar um áhrif. Þær mynda kjarna rammans. Hann er byggður upp af samtals átta hlutum, sem skiptast í „hreyfiafl“ annars vegar og „áhrifaafli“ hins vegar. Hreyfiaflshlutarnir gera þér kleift að skoða ýmsa þætti sem lúta að innra starfi en styðja einnig við áhrifaáðgerðir safnsins.

Hreyfiaflshlutarnir eru eftirfarandi:

1. Það sem við gerum – áhrifamarkmið og stefnumótun
2. Hvernig við vinnum – vinnumenning og færni
3. Hvernig stofnanir okkar virka – innviði og þjónustupróun
4. Hvernig við innleiðum hið stafræna í þjónustu og ferla – stafræn skuldbinding

Áhrifaaflihlutarnir eru grundvallar þættir sem auðvelda söfnum að leggja mat á þau ólíku svið sem eru í lykilhlutverki þegar kemur að áhrifum safna.

1. Samfélagið og sameiginlegur menningararfur
2. Verðug og áreiðanleg þekking
3. Samfélagslegt vægi
4. Sjálfbærar stofnanir og samfélagið

Matshlutarnir innihalda samtals 151 staðhæfingu um þá áhrifaþætti sem þátttakendur að meta. Staðhæfingarnar ná ekki yfir alla mögulega áhrifaþætti í söfnum en þær hafa verið þróaðar og valdar í samvinnu við fjölmarga evrópska samstarfs- og hagaðila til að endurspeglar þá lykilþætti sem taldir eru styrkja og leysa úr læðingi alla áhrifamöguleika safna. Hver matshluti hefst á inngangstexta sem gefur frekari innsýn í ólík þemu matsrammans. Ákjósanlegt er að hver matshluti hefjist á því að þátttakendur kynni sér inngangstextann.

Hreyfiaflshlutarnir:



Áhrifaaflihlutarnir:



Af því að matsrammanum er skipt upp í hluta, býður hann upp á fjölbreyttari aðferðir fyrir söfn til að sníða rammann að eigin þörfum og aðstæðum. Þetta þýðir að hægt er að velja um að fara í gegnum allan rammann eða einblína aðeins á einstaka hluta hans. Einnig er unnt að beina kastljósinu að ákveðnum mats- og þróunarsviðum eða velja einstök þemu til skoða betur.

Matsramminn snýst um að þróa og móta sameiginlega afstöðu og vinna að úrbótum/framförum á sviðum sem einhugur er um að setja í forgang. Matsramminn snýst ekki um að gera úttekt á starfseminni eða dæma frammistöðu starfsfólksins. Umræðurnar eru aðalatriðið og að þeir þættir, sem á að þróa, séu skilgreindir og vinna sett af stað í framhaldinu.

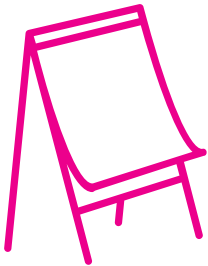
Í leiðbeiningunum má finna hugtakalista sem er ætlað að styðja við matsferlið og skýra tiltekinn lykilhugtök. Hugtakalistann er hægt að nota á meðan matsferlið fer fram svo allir þátttakendur séu á sömu blaðsíðu.

Hvernig á að nota rammann?



1. Kynntu þér hugmyndina um sjálfsmat og lykilhugtökin „áhrif“ og „samfélag“.
2. Kynntu þér matsrammann og veldu þá matshluta sem falla best að þínum markmiðum.

3. Myndaðu matshóp, einn eða fleiri, sem samanstanda af starfsfólki í ólíkum störfum og af ólíkum sviðum innan safnsins.
4. Veldu einn eða fleiri leiðbeinendur úr hópi starfsfólks.
5. Skipuleggðu tímasetningu og staðsetningu fyrir umræður.



6. Skipuleggðu matsferlið sem þú telur best en tryggðu nægan tíma fyrir umræður.
7. Skrifaðu niður lykilathugasemdir, hugleiðingar og niðurstöður.

8. Forgangsraðaðu og skilgreindu sviðin sem er mest aðkallandi að þróa út frá niðurstöðum matsins.
9. Komið ykkur saman um hvernig úrbætur á þeim sviðum skuli fara fram með aðstoð vinnubókar.



Undirbúningur

Lykilhugtök: Áhrif og samfélag

Áður en þú byrjar matsferlið, skaltu taka þér góðan tíma með þátttakendum í að ræða tvö lykilhugtök úr matsrammanum, samfélag og áhrif, og hvaða þýðingu þau hafa í samhengi safnsins. Þetta hjálpar til við að skýra hugtökin og skapa sameiginlegan skilning áður en ferlið hefst.

Hugtökin áhrif og samfélag eru viljandi lauslega skilgreind í orðalista-num til að örva umræður um þau í því samhengi sem við á. Þetta þýðir að túlkunar hópsins geta verið aðrar en þær sem lagðar eru fram í orðalista-num.

Áhrif

Hugtakið „áhrif“ vísar hér til hvers kyns jákvæðra breytinga sem gerðar eru til að leysa eða glíma við áskoranir. Áhrif verða til fyrir tilstilli aðgerða sem bera árangur, aðgerðir hafa áhrif ef þær stuðla að æskilegum breytingum fyrir hagaðila eða samfélagið.

Áhrifamarkmið er stefna sem safnið setur sér til að skilgreina hvaða áhrif það vill hafa á samfélagið og til hvaða hópa það vill ná. Markmiðin eru byggð á vali safnsins á samfélagsáskorunum eða vandamálum sem það vill takast á við, breyta eða hafa áhrif á. Safnið getur einnig haft áhrif í gegnum aðgerðir sem byggja ekki á sérstakri markmiðasetningu. Kosturinn við aðgerðir sem tengjast skilgreindum markmiðum er að þau er hægt að þróa, vakta, meta og miðla ákjósanlegum áhrifum. Í stefnum og áætlunum safnsins ætti að vera hægt að finna „áhrifamarkmið“ safnsins.

Samfélag

Innan MOI-matsrammans eru hugtökin „samfélag“ og „samfélags-hópar“ fyrirbæri sem skilgreina sig sjálf: Einstaklingur verður hluti af samfélagi með því að virða og vilja miðla ákveðnum hliðum menningar-arfsins í gagnkvæmum samskiptum við aðra. Hægt er að skilgreina samfélag með ýmsum hætti, s.s. landfræðilega legu, sammannleg gildi eða sameiginlega sögu. Á sama hátt getur samfélag einnig sprottið úr sameiginlegum hagsmunum.

Söfn geta unnið með staðbundnum samfélögum en einnig með samfélagshópum sem verða til vegna sameiginlegra tómtunda, sérfræðiþekkingar, hugsunarháttar eða netsamfélaga, svo dæmi séu tekin. Hugmyndin um sameiginlegan arf hvetur söfn til að vinna

með fjölbreyttum samfélagshópum við að skilgreina, túlka og miðla arfinum.

Áður en matsferlið hefst er ákjósanlegt að ræða eftirfarandi spurningar:

1. Höfum við sett okkur áhrifamarkmið fyrir starfseminu?
2. Hver eru áhrifamarkmið okkar?
3. Í ljósi markmiða okkar um aukin áhrif, hverjir eru okkar mikilvægustu samfélagshópar?

Hvað skal gera áður en matsferlið hefst?

Taktu saman þau atriði eða svið sem safnið hefur þegar skilgreint að það vilji hafa áhrif á.

Hægt er að taka tíma í að ræða og ákveða hvaða matsferli hentar safninu best áður en hafist er handa. Í öllu falli er ákjósanlegt að leiðbeinandi kynni sér matsrammann í heild áður en byrjað er á hinu eiginlega matsferli en einnig er hugsanlegt að aðrir þátttakendur vilji líka gera það.

Áður en ferlið hefst, gætir þú einnig viljað taka tíma í að ræða markmiðin með matinu og íhuga hvernig safnið vill fylgja eftir þeim áherslumálum sem koma fram í matinu.

Nauðsynlegt er að skipuleggja ferlið vel svo það geti stutt sem best við sameiginlegar umræður í safninu. Í skipulagningu er gott að hafa í huga að stigagjöfin fyrir hvern matshluta er ekki aðalmálið. Þau sjónarmið og þær umræður sem eiga sér stað á meðal þátttakenda eru mikilvægar og því verður að gefa góðan tíma í umræður og muna að skrifa niður aðalatriðin.

Safnið velur þá matshluta sem það vill einbeita sér að í sjálfsmatsferlinu. Ákjósanlegt er að byrja ferlið á hreyfiaflshlutunum og hefjast svo handa við áhrifaafshlutana. Mælt er með því að byrja á fyrsta hreyfiaflshlutunum: Það sem við gerum – áhrifamarkmið og stefnumótun. Hins vegar eru engar strangar reglur um það í hvaða röð matið er framkvæmt.

Það eru fleiri en ein leið til að framkvæma matið. Þú getur til dæmis skoðað:

- Hvaða og hversu mörgum hlutum þú vilt einbeita þér að,
- hvernig þú vilt mynda matshóp/a,
- hversu marga matshópa er nauðsynlegt að mynda og
- hversu marga leiðbeinendur og ritara þarf til að styðja við ferlið

Hversu mikinn tíma þarf?

Ráðlegt er að taka góðan tíma í að finna hentugar dagsetningar og stað fyrir umræðurnar. Mælt er með að gefa nægan tíma í hlé á milli funda meðan á ferlinu stendur.

Bóka þarf nokkra matsfundi ef fara á í gegnum allt matsferlið. Alla jafna ætti að taka um það bil einn vinnudag að fara í gegnum alla hreyfiaflshlutana og hálfan dag til að fara í gegnum einn áhrifahluta. Það tekur um það bil þrjú heila daga að fara í gegnum allt matsferlið. Þessir tímarammar eru einungis viðmið og eru breytilegir frá einu tilfelli til annars. Hæfilegt er að fara í gegnum einn eða að hámarki tvo hluta á dag ef halda á þátttakendum við efnið og tryggja gæði umræðnanna. Mundu líka að það tekur tíma að fara í gegnum þróunarvinnubókina.

Hefur stærð safnsins áhrif á útfærslu ferlisins?

Augljóslega mun matsferlið taka mið af stærð safnsins. Ekki er hægt að gefa endanlegar leiðbeiningar um það hvernig eigi að skipuleggja matsferlið, hverjir eða hversu margir skuli taka þátt í því, þar sem söfn eru ólík. Þetta þarf að útfæra í hverju tilfelli fyrir sig og er á forræði safnanna sjálfra. Í öllu falli er þó eitt lykilatriði sem hafa þarf í huga en það er að matsferlið er þáttökumiðað: Sem flestir starfsmenn skulu hafa aðgang að umræðunni og hafa tækifæri til að taka þátt í ferlinu. Ferlið getur ýmist falið í sér allan starfsmannahópinn eða hluta hans, allt eftir því hvaða þætti á að meta. Íhugaðu vel hvað hentar safninu þínu best og gerðu verkáætlun samkvæmt því. Notaðu tækifærið til að hafa samráð við starfsfólkið og hvetja það til þátttöku.

Í smærri söfnum geta allir tekið þátt í matsferlinu. Æskilegt er að velja einn leiðbeinanda. Í tilfelli smærri safna getur verið nauðsynlegt að leiðbeinandi taki bæði að sér hlutverk ritara og þátttakanda í umræðum.

Í stærri söfnum er æskilegt að matshópar samanstandi af fulltrúum allra starfsmannahópa og fagsviða safnsins. Hæfilegur fjöldi þátttakenda í hóper á bilinu 10–15. Fyrir stærri hópa er æskilegt að leiðbeinandi og ritari séu sitthvor aðilinn svo hægt sé að stýra ferlinu betur. Til að tryggja frjóar umræður er vert að líta til þeirra hagnýtu ráða sem gefin eru í viðbótarefni.

Hlutverk þátttakenda

Matsferlið felur í sér ólík hlutverk. Eitt lykilhlutverk er leiðbeinandinn, sem tryggir að ferlið byggi á virkri þátttöku og samskiptum. Önnur hlutverk eru ritarinn og sjálfir þátttakendurnir.

Leiðbeinandi

Leiðbeinandinn liðkar til fyrir samvinnu á milli einstakra þátttakenda eða þátttakendahópa meðan á umræðum stendur. Hann stuðlar að sameiginlegum skilningi þátttakenda á markmiðum vinnunnar og gerir áætlanir um hvernig megi ná þeim, á meðan á umræðufundum stendur. Leiðbeinandinn leiðir umræðurnar í rétta átt ef þurfa þykir og þarf að vera tilbúinn að grípa inn í ef tilteknir þátttakendur taka yfir umræðurnar eða ef þær fara í of þröngan farveg vegna þess stigveldis sem er þekkt innan teymisins. Alla jafna taka leiðbeinendur ekki beinan þátt í ákvarðanatöku heldur einbeita sér að því að styðja við ferlið. Í flestum tilfellum nægir að hafa einn leiðbeinanda í hverjum matshópi þó stundum geti verið þörf á fleirum.

Ritari

Hlutverk ritarans er að skrásetja umræður í vinnubókina eða með öðrum hætti sem hentar. Leiðbeinandi getur tekið að sér hlutverk ritara en það getur reynt erfitt að leiðbeina og rita niðurstöður umræðna á sama tíma. Því er æskilegt að skipa sérstakan ritara. '

Starfsfólk safnsins - þátttakendur

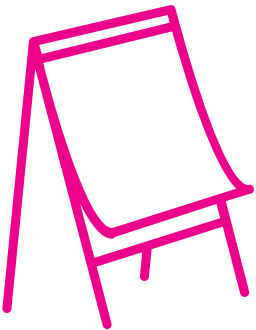
Stuðla skal að breiðri þátttöku starfsfólks í matinu. Í smærri söfnum geta allir tekið þátt. Í stærri söfnum er mælt með því að matshópurinn samanstandi af fulltrúum allra starfsmannahópa. Almennt gildir að því fjölbreyttari sem þátttakendahópurinn er, því betri verða niðurstöðurnar. Sjálfsmatsferlið á að vera lýðræðislegt og inngildandi – reyndu að velja þátttakendur af öllum sviðum safnsins. Starfsfólk „á gólfinu“ getur veitt dýrmæta innsýn í kjarnastarfsemi safnsins.

Framkvæmd matsins

Hvernig fer matsferlið fram?



1. Veldu þann matshluta sem þú vilt fara yfir.



2. Byrjaðu umræðurnar á því að nota vinnubækurnar.
3. Leggðu mat á staðhæfingarnar í þeim matshlutum sem þú valdir með því að nota mælikvarðann í vinnubókunum.
4. Skráðu mikilvægustu umræðupunktana og viðhorfin í textareitina í vinnubókunum.
5. Dragðu saman helstu niðurstöður og þróunarmarkmið í kaflanum „Samantekt“ í lok hvers matshluta.

6. Umræða um áframhald vinnu við þróunaráætluna. Gerðu raunhæfa áætlun með aðstoð þróunarvinnubókar.



Kjarni matsferlisins felst í að meta staðhæfingarnar með safnið að leiðarljósi og að þátttakendur vinni saman að því að gefa þeim stig. Umræðurnar munu veita dýpri skilning á því hvaða skref safnið þurfi að stíga til að ná áhrifamarkmiðum sínum.

Það eru þrjár leiðir til að nota MOI-matsrammann:

- Klassíska leiðin (með vinnubókum),
- sjónræna leiðin (með MOI-töflu og vinnubókum) og svo er það
- skapandi leiðin (með MOI-spilum)

Hin klassíska nálgun byggir á vinnubókunum en MOI-taflan getur hjálpað ykkur að setja upp með sjónrænum hætti forgangsverkefni safnsins. Báðar leiðir fylgja svipuðu ferli en notast er við ólík verkfæri. MOI-spilin gefa ykkur frelsi til að nota matsrammann á skapandi og skemmtilegan hátt.

Þar sem hér er um sjálfsmat að ræða, er engin ein rétt leið til að útfæra ferlið. Vinnubækurnar leggja til skilvirkar leiðir sem efnið styður vel við. Þegar þú ert orðin/n/ð vel kunnug/ur/t efninu er þér hins vegar frjálst að sveigja frá vinnubókunum ef þú heldur að aðrar leiðir séu hentugri til að ná markmiðunum. Matsramminn er einvörðungu verkfæri til að aðstoða safnið í þróunarferlinu.

Mælikvarði og ákvarðanataka

Kjarni matsins eru staðhæfingarnar eða spurningarnar sem þátttakendur ræða áður en þeir ákveða hvaða stig skuli gefa. Stigagjöfin á að endurspegla þann sameiginlega skilning sem ríkir á milli þátttakenda um stöðu safnsins gagnvart staðhæfingunum. Hver staðhæfing er metin á kvarðanum 1 – 5 þar sem 1 gefur til kynna að viðfangsefninu sé ekki nægilega vel sinnt þegar matið fer fram og 5 merkir að því sé mjög vel sinnt.



1 **sinnt illa:**

engin merki um að viðfangsefnið sé til staðar og það hefur ekki verið rætt

2 **sinnt undir meðallagi:**

viðfangsefnið er á umræðustigi og mun verða þróað en ekki hafið

3 **sinnt á viðunandi hátt:**

viðfangsefnið er í innleiðingarferli en hefur ekki verið metið eða þróað

4 **sinnt vel:**

viðfangsefnið virkar vel í framkvæmd, það er verið að meta það og þróa

5 **sinnt afar vel:**

viðfangsefnið virkar vel í framkvæmd, það er verið að meta það og þróa og það styrkir starfsemina

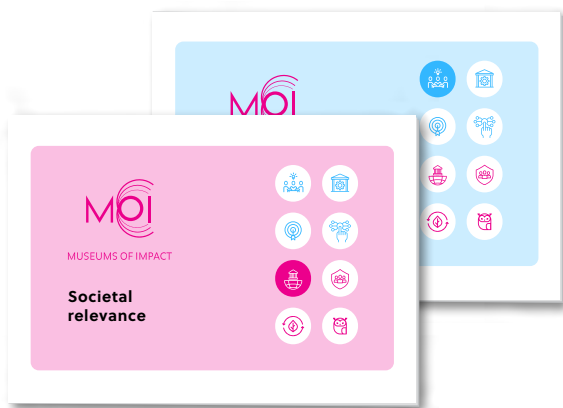
Það getur verið snúið fyrir hópinn að móta skýra afstöðu og ákveða hvaða stig eigi að gefa tilteknum staðhæfingum. Stig 3 á mælikvarðanum ætti þó ekki að nota sem málamiðlun. Frekar ætti að skoða tiltekið viðfangsefni út frá því sem liggur að baki mælikvarðanum (til dæmis: 2 – viðfangsefnið er á umræðustigi og mun verða þróað en ekki hafið) og skoða það út frá þeim stað sem safnið er á hverju sinni. Nota skal fyrirliggjandi gögn og upplýsingar um starfsemi safnsins til að móta

sameiginlegan skilning hópsins og ná þannig fram raunverulegum niðurstöðum um málefnið. Hópurinn getur líka ákveðið að kjósa um mat á tilteknum málefnum ef það þykir vera góð leið.

Eftirfarandi skref gætu hjálpað til við að ná sameiginlegri afstöðu:

1. Aðalatriði staðhæfingarinnar eru skilgreind, einnig skal útlista þau viðfangsefni sem sátt er um og þau sem ekki er sátt um. Helstu athugasemdirnar og ummælin eru skráð.
2. Helstu álitamál eru rædd. Hægt er að skrá sjónarmiðin þó sameiginleg niðurstaða náist ekki.
3. Hægt er að meta tiltekna staðhæfingu ef það verður of flókið eða ef hún á ekki við um safnið. Veltu samt sem áður fyrir þér hvers vegna ekki næst niðurstaða í umræðunum. Það gæti verið þess virði að koma aftur að viðfangsefninu síðar.
4. Ekki láta erfiða staðhæfingu stöðva þig í að halda áfram með aðrar og jafnvel mikilvægari spurningar.

Hér að neðan eru leiðbeiningar sem útskýra þrjár ólíkar leiðir til að framkvæma sjálfsmat með því að nota MOI-matsrammann.



Klassíska leiðin: Vinnubækur

Klassíska leiðin til að framkvæma sjálfsmatið er að nota MOI-vinnubækurnar. Engin þörf er á öðrum verkfærum fyrir þessa útfærslu fyrir utan vinnubókarskjölin sem fylgja hverjum matshluta sem á að einblína á.

Hver matshluti hefur sína vinnubók. Vinnubækurnar eru á breytanlegu PDF-formi, sem þýðir að ritari getur hvoru tveggja skrásett umræður og stig í vinnubækurnar og vistað breytingar síðar. Vinnubækurnar má nota á afar sveigjanlegan hátt. Engin þörf er á að meta hverja einustu

staðhæfingu eða alla matsþætti í hverjum hluta fyrir sig ef þær eiga ekki við safnið. Í vinnubókunum má einnig finna leiðbeiningar um notkun þeirra.

Klassísku leiðinni má skipta upp í þrjá liði: Inngang, stigagjöf og samantekt ásamt forgangsroðun.

Í innganginum getur þú notað upphafstextann í byrjun herrar vinnubókar til að stilla hópinn saman, þar sem innihaldi og markmiðum matshlutans er lýst. Því næst getur þú haldið áfram í næsta lið, stigagjöfina.

Í stigagjöfinni getur þú skoðað spurningarnar í hverju undirþema. Fyrir hvert undirþema getur þú verið með stutta kynningu og notast við leiðandi spurningar. Því næst metur hópurinn hverja staðhæfingu með því að nota kvarðana 1 – 5. Leiðbeinandinn skráir matið beint í vinnubókina með því að haka við viðkomandi stig og notar textareitinn til að skrásetja athugasemdir og umræðuefni í hópnum.

Mikilvægustu athugasemdirnar og ummælin í tengslum við staðhæfingarnar skal skrifa niður, því það getur reynst erfitt að muna síðar hvað fór fram í matsferlinu eða hvers vegna tiltekið stig var gefið. Þess vegna er áriðandi að leiðbeinandi og/eða ritari noti umræðupunktana í vinnubókinni til viðbótar því að haka við stigið.

COLLECTIONS AND CONTENT

Is our content relevant to societal relevance?

14. We have addressed and reflect diversity in our collections and collection policies.

15. We maintain an active dialogue both internally and externally about the history and composition of our collections.

16. We use our collections and knowledge resources actively in addressing current topics in society.

17. We communicate openly about what we collect and disseminate, and our policies for these areas are freely accessible.

Discussion notes:

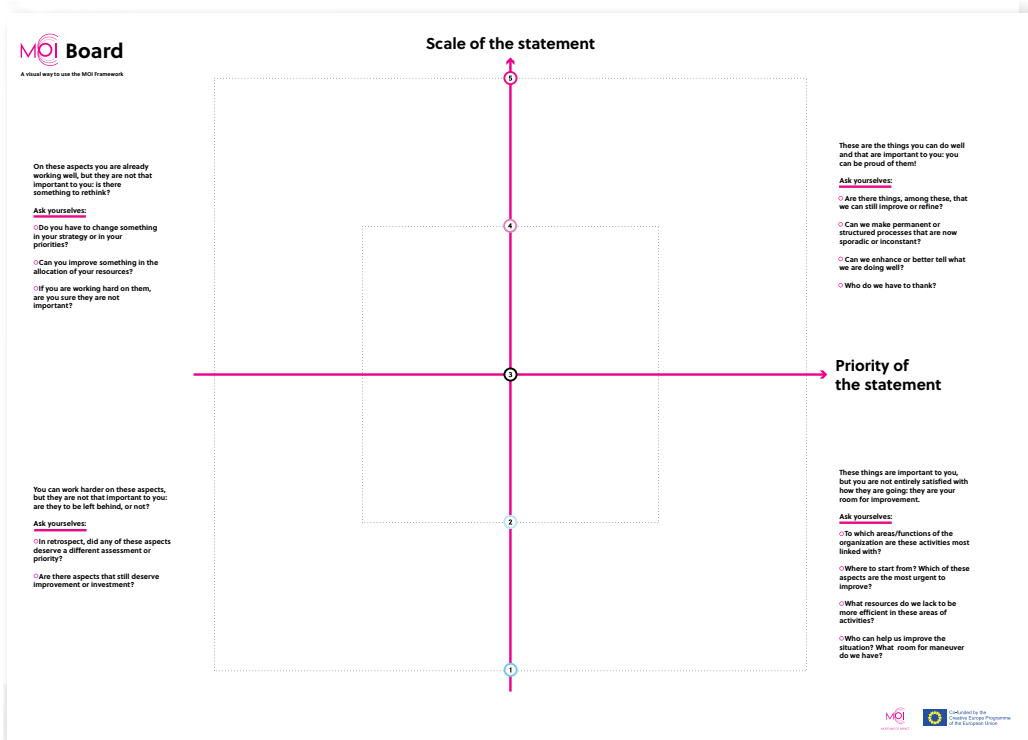
MOI Framework 9 / 12 ne-mo.org/museumsofimpact

Í samantektinni og forgangsröðuninni eru umræður leiddar til lykta. Í þessum lið velur hópurinn sér tvö lykilmálefni fyrir hvern matshluta:

- Hverjir eru styrkleikar safnsins þegar kemur að samfélaginu og sameiginlegum arfi og hvernig getum við eftt þá enn frekar?
- Hvað þurfum við að bæta?

Síðasti fasinn mun undirbúa ykkur undir gerð þróunaráætlunar. Hér gefst tækifæri til að rifja upp helstu punkta og þau svið sem matið hefur leitt í ljós að þarfnast úrbóta.

Þegar þessum lið er lokið er matið á tilteknum hluta tilbúið. Þá er annað hvort hægt að halda áfram í næsta matshluta eða ljúka matsferlinu. Hins vegar er tímabil þróunar rétt að hefjast innan safnsins. Áriðandi er að færa niðurstöðurnar yfir í þróunarvinnubókina sem er að finna í öðru skjali. Það mun hjálpa við að áætla á raunhæfan hátt hvað, hvernig og hvenær næstu skref verða stigin í þróunarferlinu. Ef lagt er mat á marga ólíka hluta, er hægt að klára þá alla í einu og færa allar niðurstöður samtímis yfir í þróunaráætlunina.



Sjónræna leiðin: MOI-taflan

Til viðbótar við klassísku leiðina og MOI-vinnubækurnar, er hægt að nota MOI-töfluna í matsferlinu. Taflan er í prentútgáfu og með tveimur ásum, annar fyrir mælikvarðann og hinn fyrir forgangsröðunina. Á þann hátt eru þátttakendur með sjónræna útgáfu af niðurstöðunum fyrir frekari umræðu. Hægt er að prenta MOI-töfluna af NEMO-vefsíðunni ásamt nákvæmum leiðbeiningum eða nota einfaldari útgáfu sem er skrifuð á stórt blað, mundu eftir að hafa minnismiða og skriffæri fyrir þátttakendurna. Töfluna má prenta út en það er líka hægt að nota hana á stafrænu formi. Í töflunni sjálfri eru frekari leiðbeiningar um hvernig á að nota hana. Leiðbeinandiinn eða ritariinn skal þó ávallt muna að skrá stig og umræðupunkta inn í vinnubækurnar. Einnig má skrásetja smáatriði beint inn á töfluna.

Í þessari aðferð eru vinnubækurnar eingöngu notaðar til að kynna viðkomandi matshluta, undirþemu og staðhæfingar. Þátttakendur fara í gegnum hverja staðhæfingu fyrir sig, rétt eins og í klassísku leiðinni og koma sér saman um stigagjöf og skrá á minnismiða. Þeir ættu líka að koma sér saman um forgangsröðun hvernar staðhæfingar.

Því næst staðsetja þeir minnismiða á töfluna út frá stigagjöfinni (lóðréttur ás) og forgangsröðuninni (láréttur ás). Sem dæmi, ef staðhæfing fær

háa stigagjöf og er ofarlega í forgangsröðuninni, þá skal staðsetja minnismiðann uppi í hægra horni. Fjögur horn töflunnar standa fyrir ólíka frammistöðu.

Í því horni sem bæði stigagjöf og forgangur eru metin há, þýðir það að viðfangsefninu er vel sinnt og hefur mikið vægi fyrir safnið. Með öðrum orðum, til fyrirmyndar.

Til umhugsunar:

- Eru einhverjir þættir þarna sem hægt væri að bæta enn frekar eða fínþússa?
- Er hægt að formgera eða straumlínulaga ferla sem eru ómarkvissir?
- Er hægt að efla það sem vel er gert eða miðla því á áhrifaríkari hátt?
- Hverjum þarf að þakka?

Í horninu þar fyrir neðan eru viðfangsefni sem eru mikilvæg fyrir safnið en ekki er fullkomin ánægja með. Hér eru tækifæri til úrbóta.

Til umhugsunar:

- Hvaða sviðum safnsins tengjast þau mest?
- Hvar skal byrja? Hver þessara viðfangsefna eru brýnust?
- Hvaða innviðir þurfa að vera til staðar svo safnið sé skilvirkara í þessu samhengi?
- Hver getur hjálpað til við að bæta stöðuna? Hvaða bolmagn er til staðar?

Í horninu þar sem frammistaðan er metin góð, eru viðfangsefni sem ganga vel en eru ekki álitin vera í forgangi hjá safninu. Er hér eitthvað sem þarfnast endurskoðunar?

Til umhugsunar:

- Er eitthvað sem þarf að breyta í stefnunni eða forgangsröðuninni?
- Er hægt að nýta innviði betur?
- Fyrst þessum viðfangsefnum er vel sinnt, er öruggt að þau séu ekki mikilvæg?

Í síðasta horninu eru þau viðfangsefni sem fá lága stigagjöf og eru ekki forgangsverkefni. Hægt væri að vinna betur að þessum viðfangsefnum, en þau eru samt ekki sérlega mikilvæg fyrir safnið. Á að sleppa þeim?

Til umhugsunar:

- Eftir á að hyggja, hefði átt meta þessi viðfangsefni eða forgang þeirra öðruvísi?
- Eru einhver viðfangsefni hér sem eiga skilið úrbætur eða frekari athygli?

Við lok hvers matshluta þarf að skoða töfluna og fara yfir staðhæfingarnar í hverju horni. Taktu tíma með hópnum í að skoða hvort ánægja er með heildarmyndina og hvort hún endurspeglir niðurstöður matsins. Taktu aftur upp vinnubókina og skrásettu hugleiðingar hópsins á svipaðan hátt og gert er í klassísku leiðinni. Samantektin og forgangsröðunin leggja lokahöndina á vinnu við hvern matshluta. Þessi liður krefst þess að hópurinn velji tvö lyklatríði fyrir hvern matshluta:

- Hverjir eru styrkleikar safnsins þegar kemur að samfélaginu og sameiginlegum arfi og hvernig má efla þá enn frekar?
- Hvað þarf að bæta?

Þegar þessum lið er lokið, er matið á tilteknum hluta tilbúið. Þú getur annað hvort haldið áfram í næsta matshluta eða lokið matsferlinu. Hins vegar er tímabil þróunar rétt að hefjast innan safnsins. Mundu að færa niðurstöðurnar yfir í þróunarvinnubókina, sem er að finna í sérstöku skjali. Það mun hjálpa þér að áætla á raunhæfan hátt hvað, hvernig og hvenær næstu skref eru stigin í þróunarferlinu. Ef þú lagðir mat á marga ólíka hluta, getur þú klárað þá alla í einu og fært allar niðurstöður samtímis yfir í þróunaráætlunina.



Skapandi leiðin: MOI-spilin

MOI-spilin eru hugsuð sem aukaverkfæri fyrir matsrammann. Þau setja staðhæfingarnar fram á skemmtilegan og hvetjandi hátt og hjálpa þannig söfnum að nota matsrammann á skapandi vegu. Ef ramminn er notaður á þennan hátt, er ímyndunaraflið eina hindrunin. Engin þörf er fyrir vinnubækurnar eða önnur verkfæri en þú getur auðvitað þróað þitt eigið ferli og bætt við verkfærum eins og þér hentar. Aðaltilgangur spilanna er að liðka fyrir umræðum innan safnsins um áhrif.

Ef þú ert ekki með spilastokkinn, þá er hægt að hlaða spilunum niður af NEMO-vefsíðunni (hlekkur hér?). Þar má finna tillögur að því hvernig má nota spilin en öllum er frjálst að finna sínar eigin leiðir. Vertu skapandi og líttu á spilin sem leikandi leið til að auðvelda þróunarferlið.

Hægt er að prenta öll spilin í heild eða bara þau sem þú þarft. Gott er að prenta þau á þykkan pappír.

Hvað tekur við eftir matið?

Safn með aukin áhrif

Matsferlið er ekki endapunktur í þróunarvinnu safnsins, miklu fremur verkfæri til að skilgreina og afmarka þau málefni sem styðja við vinnuna. Þegar matsferlinu er lokið, er hægt að skilgreina þróunarmarkmiðin og móta í kjölfarið þróunaráætlun sem byggir á niðurstöðum matsins.

Þegar þróunarmarkmiðin eru skráð niður, er mikilvægt að vera eins nákvæm/ur/t og mögulegt er. Það mun auðvelda að ná betur utan um það sem fór fram í umræðunum og að meta hvernig gengur að ná markmiðunum, þegar frá líður.

Að nota þróunarvinnubókina

Þegar sjálfu matsferlinu er lokið, er æskilegt að nota þróunarvinnubókina til að nýta þá þekkingu sem orðin er til. Þróunarvinnubókin hefur þann tilgang að styðja safnið til að ná auknum áhrifum. Hana er að finna í öðru skjali sem hægt er að hlaða niður m.a. af NEMO-vefsíðunni.

Þróunarvinnubókin aðstoðar við að skilgreina og forgangsraða þeim sviðum safnsins sem þarfnast þróunar auk þess að setja skýr markmið og gera áætlun um hvernig eigi að ná þeim. Vinnubókinni er ætlað að aðstoða við að greina styrkleika safnsins og þau svið sem þarfnast úrbóta.

Vinnubókinni er skipt upp í tvo hluta. Fyrri hlutinn er notaður til að velja þau atriði sem áhersla verður á að þróa og seinni hlutinn skýrir þessi atriði með því að huga að nauðsynlegum markmiðum, upplýsingavöntun, bolmagni, mannauði og tíma. Í öllu ferlinu, skal ávallt hafa stefnu safnsins og markmið þess í huga.

Þegar MOI-þróunarvinnubókina er tilbúin, má hefjast handa við gerð þróunaráætlunar um aukin áhrif safnsins.

Góða ferð í átt að auknum jákvæðum áhrifum safnsins í samfélaginu!

Hagnýt ráð fyrir leiðbeinendur

Áður en matsferlið hefst

Undirbúningur fyrir matsferlið

- Hafðu málefnið á hreinu og vertu viss um að þátttakendurnir í matinu hafi skýrar hugmyndir um áhrifamarkmið safnsins.
- Upprifjun á matsrammanum mun hjálpa þér að vera öruggari um efnið.

Meðan á matsferlinu stendur

Stýrðu fundum skynsamlega

- Stuðlaðu að jákvæðu andrúmslofti í hópnum með því að vera jákvæð/ur/tt og beita hæfilegu magni af hómor.
- Taktu virkan þátt í matsfundunum og tryggðu gott flæði í samræðum með skýrri sýn og hugmyndum fyrir hópinn að vinna með.
- Ef þér finnst þú ekki geta stýrt umræðum og tekið niður punkta um leið, skaltu íhuga að skipa ritara.
- Gefðu gaum að líkamstjáningu þátttakenda.
- Gefðu tíma fyrir lokaspurningar til að styrkja enn frekar niðurstöður hvers matshluta.
- Ljúktu hverri spurningu með því að fá skýra afstöðu hópsins.

Tryggðu virka þátttöku allra

- Tryggðu að öllum finnist þau hafa jafnan rétt til þátttöku. Reyndu að koma í veg fyrir að einstakir þátttakendur dragi sig í hlé. Það er góð hugmynd að hvetja hógværu einstaklingana sérstaklega til dáða og um leið setja þeim mörk sem tala mikið. Tímamörk á alla þátttakendur geta einnig stuðlað að jafnri þátttöku.
- Stýrðu þátttakendum aftur að málefnið ef þau beygja af leið og útskýrðu smáatriði þegar þér finnast umræðurnar vera of almennar.
- Tryggðu virka þátttöku allra, burtséð frá stöðu innan safnsins. Rödd allra þátttakenda þarf að endurspeglast í svörum, afstöðu og/eða virkni. Það sama gildir um leiðbeinanda, sem leiðir þátttakendur í gegnum matsfundina og kallar fram afstöðu þeirra og hugmyndir.

Hafðu auga með stigagjöfni og kosningum

- Tryggðu að allir þátttakendur taki þátt í stigagjöfni og mögulegum kosningum.
- Útskýrðu hvernig mælikvarðinn og matshlutarnir virka.
- Leggðu áherslu á tilgang mælikvarðans þegar þér sýnist þátttakendur eiga í erfiðleikum með að meta tiltekna spurningu.
- Leggðu áherslu á hversu mikilvægt framlag þátttakendanna er og hvers virði matið er sem lærdómsferli.

Að matsferlinu loknu

Sýndu þakklæti

Þakkaðu þátttakendum fyrir framlag þeirra á jákvæðan hátt og láttu vita að framlag þeirra og virkni í ferlinu skiptir máli.

Tryggðu samfellu

Vertu viss um að svörin séu tengd við þróunaráætlunina.

Efni til frekari innblásturs

[Top 10 Dos and Don'ts for Effective Facilitation | MURAL Blog](#)

[Developing Facilitation Skills](#)