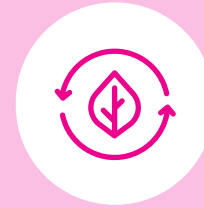
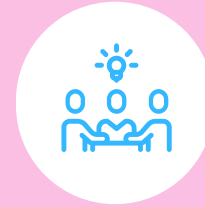




MUSEUMS OF IMPACT

ÁHRIFAAFL: Samfélagið og sameiginlegur arfur





INNGANGUR

Samfélag hvers safns samanstendur af þeim hópum sem það starfar fyrir og með. Ákjósanlegt er að einstaklingar og samfélagshópar eigi hlutdeild í að skilgreina hvað skiptir máli í menningararfinum og hvað skuli varðveita. Með því að vinna með fjölbreyttum samfélagshópum, opna söfn sig gagnvart þeim sem vilja koma og staðfesta mikilvægi sitt í samfélaginu. Slík leið virkjar samfélagsþátttöku og styður einstaklinga og samfélagshópa við að skilgreina og nýta sinn eigin menningararf, gefa honum gildi. Mikilvægt er að söfn eigi í stöðugu samtali um það fyrir hverja þau séu til, meti það reglulega og taki skýrar ákvarðanir um til hverra þau vilji ná. Söfn sem hafa áhrif, byggja á virkan hátt upp tengsl, samskipti og traust gagnvart sínum samfélögum og þau samfélög eru á móti þátttakendum í að móta og þróa safnastarfsemina. Safnkosturinn og heimildagrunnar ættu að endurspeglar fjölbreytileika samfélagsins og vera opnir og aðgengilegir öllum. Þannig eiga söfn að tryggja að þjónusta þeirri endurspegli þarfir samfélagsins og hafi þýðingu. Söfn eiga að vera rými þar sem öll eru velkomin.



MUSEUMS OF IMPACT

Created by MOI! Museums of Impact project, 2022.

MOI framework is licensed under a **CC BY 4.0 license**.

Design by KRUT Collective, krut.fi

www.ne-mo.org/museumsofimpact



Co-funded by the Creative Europe Programme of the European Union



Hvernig á að nota MOI rammann

Ræðið og leggið mat á eftirfarandi staðhæfingar. Hver staðhæfing er metin á kvarðanum 1 – 5 út frá frammistöðu safnsins.

Mælikvarði:



5 sinnt afar vel: viðfangsefnið virkar vel í framkvæmd, það er verið að meta það og þróa og það styrkir starfsemina

4 sinnt vel: viðfangsefnið virkar vel í framkvæmd, það er verið að meta það og þróa

3 sinnt á viðunandi hátt: viðfangsefnið er í innleiðingarferli en hefur ekki verið metið eða þróað

2 sinnt undir meðallagi: viðfangsefnið er á umræðustigi og mun verða þróað en ekki hafið

1 sinnt illa: engin merki um að viðfangsefnið sé til staðar og það hefur ekki verið rætt

Ef spurningin er óviðkomandi frá sjónarhóli safnsins er óþarfi að svara. Það má gera með því að velja „á ekki við“.



Eftirfarandi skref gætu hjálpað hópnum við að móta sameiginlega afstöðu:

○ Skilgreinið bæði aðalatriði staðhæfingarinnar og þau álitamál sem þátttakendur eru sammála og ósammála um. Helstu athugasemdir og ummæli eru skráð.

○ Það sem helst ber á milli er rætt.

○ Markmiðið er að móta sameiginlega sýn á þau viðfangsefni sem verið er að meta hverju sinni.

Nota skal fyrirbyggjandi gögn og upplýsingar um starfsemi safnsins til að móta sameiginlegan skilning hópsins. Ef ykkur finnst erfitt að móta afgerandi sýn á viðfangsefnin, ætti ekki að nota stig 3 sem málamiðlun. Frekar ætti að skoða tiltekið viðfangsefni út frá því sem liggur að baki mælikvarðanum (til dæmis: 2 - viðfangsefnið er á umræðustigi og mun verða þróað en er ekki hafið) og skoða það út frá þeim stað sem safnið er á hverju sinni.

Í einhverjum tilfellum getur verið að lýsingarnar á mælikvarðanum eigi ekki við og að þátttakendur þurfi að laga sig að kvarðanum.

Í lok hvers matshluta er opin textareitur. Hægt er að skrá mikilvægustu athugasemdirnar og ummælin í reitina.

! Hægt er að nota Tab og örvatakka til að fletta í gegnum staðhæfingarnar og matið a þeim í skjalinu. Skjalið er hannað til að vera aðgengilegt á skjálesurum.

! Við mælum með að slökkva á off Field highlighting í PDF-lesaranum til að skoða PDF-skjölin eins og til er ætlast.

Í Adobe Acrobat:
Farið á Preferences > Forms > Highlight color. Afhakið við «Show border hover color for the fields.»



SAMFÉLAG OG REKSTRARUMHVERFI

Vitum við hverjum menningararfurinn, sem við varðveitum, tilheyrir?

1. Við höfum skilgreint þau lifandi samfélög sem menningararfurinn í okkar vörslu tilheyrir.
2. Hlutverk okkar sem verndari minninga samfélagsins er skýrt og vandlega ígrundað.
3. Við bjóðum samfélaginu að eiga hlutdeild í varðveislu sameiginlegs menningararfs okkar.

Umræðupunktur:



Samfélagið og sameiginlegur arfur

STEFNUMÓTANDI ÁKVARÐANIR, MARKMIÐ OG FERLAR

Höfum við tekið skýrar ákvarðanir um hvernig við ætlum að vinna með menningararfinn sem við varðveitum?

4. Að vinna með og fyrir samfélagið er sameiginlegt markmið alls safnsins.

5. Safnið okkar hefur rætt um og hefur skýran skilning á því hvernig við varðveitum og túlkum menningararfinn fyrir og með samfélaginu.

6. Þau samfélög, sem tengjast safninu, eru þátttakendur í stefnumótandi ákvörðunum um menningarf sinn.





Samfélagið og sameiginlegur arfur

STEFNUMÓTANDI ÁKVARÐANIR, MARKMIÐ OG FERLAR

Höfum við tekið skýrar ákvarðanir um hvernig við ætlum að vinna með menningararfinn sem við varðveitum?

7. Stjórnskipulag og ferlar safnsins styðja við vinnu okkar með samfélaginu.

8. Við setjum fjármagn og mannauð í að vinna með samfélaginu.

Umræðupunktur:



MIÐLUN

Miðlum við hlutverki okkar og inntaki (e. content) til samfélagsins?

9. Við byggjum upp tengsl, samskipti og traust í samfélaginu.

10. Við miðlum og ræðum inntak okkar við samfélagið þegar við túlkum menningararfinn.

11. Við tökum inn raddir samfélagsins í kynningarefni og samskiptum út á við.

12. Tungutak okkar er skiljanlegt og aðgengilegt fyrir samfélagið.

Umræðupunktur:



SAFNKOSTUR OG INNTAK (E. CONTENT)

Endurspeglar safnkosturinn og inntak hlutverk okkar í samfélaginu?

13. ið vinnum með samfélagshópum þegar við tökum ákvarðanir um hverju við söfnum, skrásetjum og miðlum.

14. Við söfnum, varðveitum og skrásetjum þannig að hægt sé að samþætta fjölbreytt sjónarhorn.

15. Við fjöllum á virkan hátt um uppruna og fortíð safnkostsins og inntaks.

16. Við stuðlum að og hvetjum til ólíkra túlkana og samvinnu þegar kemur að sýningargerð og miðlun á safnkosti og inntaki.

Umræðupunktur:



Samfélagið og sameiginlegur arfur

MÍÐLUN OG OPIÐ AÐGENGI

Eru innviðir okkar opnir almenningi?

17. Við hvetjum samfélagið til að nota heimildagrunna okkar, inntak og annað efni sem við búum yfir.

18. Við bjóðum almenningi upp á stafrænt og óhindrað aðgengi að safnkostinum, skráningum, gögnum og öðru efni.

Umræðupunktur:



HLUTVERK OKKAR SEM HREYFIAFL Í SAMFÉLAGINU

Samsvarar þjónusta okkar og inntak þörfum samfélagsins?

19. Starfsemi okkar stuðlar að og örvar virka þátttöku borgaranna.

20. Við þróum efni og þjónustu að frumkvæði samfélagsins og í samstarfi við það.

21. Safnið okkar stuðlar að því að ólíkar raddir samfélagsins heyrast, hvort sem er á hliðrænan eða stafrænan hátt.-

22. Við notum stafræna tækni til að deila menningararfinum með samfélögum fyrir tilstuðlan endurheimt menningarminja (e. digital Repatriation).

Umræðupunktur:



RÝMI TIL AÐ KOMA SAMAN Í

Búum við yfir fullnægjandi leiðum til að mæta samfélagshópum?

23. Húsakynni okkar eru aðgengileg og bjóða samfélagið velkomid.

24. Við hvetjum til fjölbreyttrar notkunar á rýminu og stuðlum að því að ólíkir hópar hittist og eigi samskipti innan veggja safnsins.

25. Við hittum okkar samfélagshópa einnig utan veggja safnsins.

Umræðupunktur:



Samfélagið og sameiginlegur arfur

FÆRNI

Búum við yfir færni til að vinna með samfélaginu?

26. Við lærum á virkan hátt af og með samfélaginu.

27. Við þróum hæfni okkar til þátttöku og samstarfs þegar við vinnum með samfélaginu.

Umræðupunktur:



SAMANTEKT

Þið eruð nú búin að fara í gegnum þann hluta matsferlisins sem lýtur að samfélaginu og sameiginlegum arfi.

Út frá athugasemdum og umræðum í hópnum hafið þið líklega greint styrkleika safnsins sem og svið sem hægt er að þróa áfram.

Hér að neðan getið þið skráð þau þróunarmarkmið sem þið teljið verðugust. Þessi atriði munu nýtast sem fyrstu skref í þróunarferli safnsins.

Hverjir eru styrkleikar okkar safns þegar kemur að samfélaginu og sameiginlegum arfi og hvernig eflum við þá enn frekar?

Hvað þurfum við að bæta?