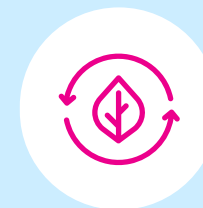
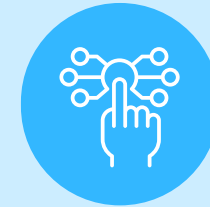
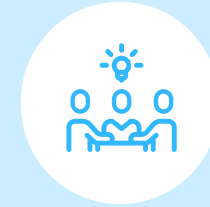
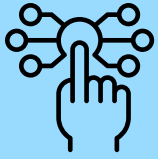




MUSEUMS OF IMPACT

**HREYFIAFL: Hvernig
innleiðum við stafræna
þjónustu og ferla –
stafræn skuldbinding
(e. digital engagement)**





Hvernig innleiðum við stafræna þjónustu og ferla – stafræn skuldbinding (e. digital engagement)

INNGANGUR

Vaxandi áhugi notenda á viðburðum og samskiptum hefur í ríkara mæli færst yfir á stafrænan vettvang. Stafrænn heimur býður upp á ótrúlega möguleika fyrir söfn við að framleiða efni og skipuleggja viðburði, auka samskipti og möguleika á þátttöku. Það auðveldar auk þess safninu að beina notendum, sem leita að tilteknum upplýsingum, í rétta átt. Í stafrænni skuldbindingu og endurgerð felast tækifæri fyrir söfn til að ávarpa ólíka hópa og notendur og þar með stækka og auka áhrif sín á samfélagið. Við eigum því að nálgast stafrænar lausnir sem úrræði við stefnumótun. Hið stafræna á að vera verkfæri sem nær þvert yfir öll svið safnsins. Til að ná enn frekari áhrifum, ætti hið stafræna að endurspeglar ólíkar þarfir notenda og veita breiðan aðgang að sameiginlegum arfi okkar. Opið stafrænt aðgengi að upplýsingum og safnrýminu krefst aukinnar sérfræðipekkingar og mannaúðs innan safnsins og tengslanets þess.



MUSEUMS OF IMPACT

Created by MOI! Museums of Impact project, 2022.

MOI framework is licensed under a **CC BY 4.0 license**.

Design by
KRUT Collective, krut.fi

www.ne-mo.org/museumsofimpact



Co-funded by the
Creative Europe Programme
of the European Union



Hvernig á að nota MOI rammann

Ræðið og leggið mat á eftirfarandi staðhæfingar. Hver staðhæfing er metin á kvarðanum 1 – 5 út frá frammistöðu safnsins.

Mælikvarði:



5 sinnt afar vel: viðfangsefnið virkar vel í framkvæmd, það er verið að meta það og þróa og það styrkir starfsemina

4 sinnt vel: viðfangsefnið virkar vel í framkvæmd, það er verið að meta það og þróa

3 sinnt á viðunandi hátt: viðfangsefnið er í innleiðingarferli en hefur ekki verið metið eða þróað

2 sinnt undir meðallagi: viðfangsefnið er á umræðustigi og mun verða þróað en ekki hafið

1 sinnt illa: engin merki um að viðfangsefnið sé til staðar og það hefur ekki verið rætt

Ef spurningin er óviðkomandi frá sjónarhóli safnsins er óþarfi að svara. Það má gera með því að velja „á ekki við“.



Eftirfarandi skref gætu hjálpað hópnum við að móta sameiginlega afstöðu:

○ Skilgreinið bæði aðalatriði staðhæfingarinnar og þau álitamál sem þátttakendur eru sammála og ósammála um. Helstu athugasemdir og ummæli eru skráð.

○ Það sem helst ber á milli er rætt.

○ Markmiðið er að móta sameiginlega sýn á þau viðfangsefni sem verið er að meta hverju sinni.

Nota skal fyrirbyggjandi gögn og upplýsingar um starfsemi safnsins til að móta sameiginlegan skilning hópsins. Ef ykkur finnst erfitt að móta afgerandi sýn á viðfangsefnin, ætti ekki að nota stig 3 sem málamiðlun. Frekar ætti að skoða tiltekið viðfangsefni út frá því sem liggur að baki mælikvarðanum (til dæmis: 2 - viðfangsefnið er á umræðustigi og mun verða þróað en er ekki hafið) og skoða það út frá þeim stað sem safnið er á hverju sinni.

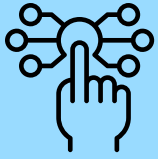
Í einhverjum tilfellum getur verið að lýsingarnar á mælikvarðanum eigi ekki við og að þátttakendur þurfi að laga sig að kvarðanum.

Í lok hvers matshluta er opin textareitur. Hægt er að skrá mikilvægustu athugasemdirnar og ummælin í reitina.

Hægt er að nota Tab og örvatakka til að fletta í gegnum staðhæfingarnar og matið a þeim í skjalinu. Skjalið er hannað til að vera aðgengilegt á skjálesurum.

Við mælum með að slökkva á off Field highlighting í PDF-lesaranum til að skoða PDF-skjölin eins og til er ætlast.

Í Adobe Acrobat:
Farið á Preferences > Forms > Highlight color. Afhakið við «Show border hover color for the fields.»



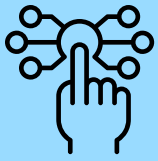
Hvernig innleiðum við stafræna þjónustu og ferla – stafræn skuldbinding (e. digital engagement)

SAMFÉLAG OG STEFNUMÓTANDI ÁKVARÐANIR

Tökumst við á við hinn stafræna heim með stefnu okkar í huga?

1. Við lítum á hinn stafræna heim sem lýðræðislegan og þáttökuvænan vettvang.
2. Við fylgjumst með hinu ört breytilega stafræna umhverfi.
3. Við höfum stefnu um það hvernig við viljum þróast á stafræna sviðinu með áhrifamarkmið okkar í huga.

Umræðupunktur:



Hvernig innleiðum við stafræna þjónustu og ferla – stafræn skuldbinding (e. digital engagement)

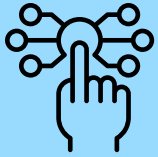
STJÓRNSKIPULAG OG FERLAR

Taka ferlar okkar hliðsjón af hinum stafræna heimi?

4. Hið stafræna er gegnumgangandi og kerfisbundinn hluti af öllum okkar ferlum.

5. Við endurskoðum þjónustu okkar og ferla þegar við nýtum stafrænar lausnir, í stað þess að umbreyta hliðrænum ferlum yfir í stafræna.

Umræðupunktur:



Hvernig innleiðum við stafræna þjónustu og ferla – stafræn skuldbinding (e. digital engagement)

NOTENDUR, SAMFÉLAG OG STARFSEMI

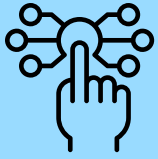
Mætir stafræn starfsemi okkar þörfum og væntingum notenda?

6. Við búum yfir stafrænni aðgerðaáætlun sem skilgreinir hvað átt er við með stafrænni starfsemi og hvernig markmiðum hennar er náð.

7. Stafræn starfsemi okkar er næm á þarfir notenda og byggir þróunin á samtali við notendur.

8. Við byggjum upp, eigum samskipti við og styðjum við netsamfélög sem eru skipta áhrifamarkmið okkar máli.

Umræðupunktur:



Hvernig innleiðum við stafræna þjónustu og ferla – stafræn skuldbinding (e. digital engagement)

OPIÐ AÐGENGI OG MIÐLUN EFNIS

Er aðgengi að stafrænu efni nægilega gott og deilum við því víða ?

9. Við höfum góðan skilning á því í hvaða kringumstæðum hægt er að veita stafrænt aðgengi og endurskoðum stefnu okkar reglulega.

10. Við veitum hámarks aðgengi að menningararfinum í samræmi við áhrifamarkmið okkar.

11. Við vinnum með ólíkum samfélagshópum og tengslaneti við að þróa og efla stafrænt efni.

12. Við tökum markviss skref í að tryggja að stafrænt efni okkar sé leitarbært, aðgengilegt, samhæft milli kerfa og endurnýtanlegt.

Umræðupunktur:



Hvernig innleiðum við stafræna þjónustu og ferla – stafræn skuldbinding (e. digital engagement)

FÆRNI

Búum við yfir færni til að vinna með hið stafræna?

13. Við tryggjum að starfsfólk okkar hafi næga þekkingu á stafrænu sviði og að sí- og endurmenntun sé reglulega í boði.

14. Við tryggjum að færni í stafrænni notkun, þróun og endurgerð sé til staðar, þvert á starfsemi safnsins.

15. Við þróum stafræna færni okkar í gegnum samstarf og tengslanet.

Umræðupunktur:



SAMANTEKT

Þið eruð nú búin að fara í gegnum þann hluta matsferlisins sem lýtur að stafrænni þróun.

Út frá athugasemdum og umræðum í hópnum hafið þið líklega greint styrkleika safnsins sem og svið sem hægt er að þróa áfram.

Hér að neðan getið þið skráð þau þróunarmarkmið sem þið teljið verðugust. Þessi atriði munu nýtast sem fyrstu skref í þróunarferli safnsins.

Hverjir eru styrkleikar okkar safns í tengslum við stafræna þróun og hvernig eflum við þá enn frekar?

Hvað þurfum við að bæta?