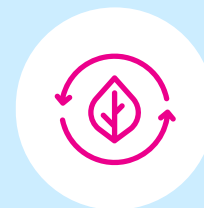
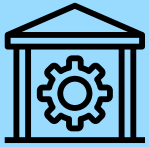




MUSEUMS OF IMPACT

**HREYFIAFL: Hvernig
stofnanir okkar
virka – innviðir og
þjónustupróun**





Hvernig stofnanir okkar virka
– innviðir og þjónustubrún

INNGANGUR

Þegar unnið er að því að auka áhrif safna, er mikilvægt að söfn nýti vel innviði sína. Safneignin og aðrir heimildagrunnar eru einstakir innviðir fyrir söfn og mynda hornsteininn í starfsemi hvers safns. Því er aðkallandi að þessir innviðir séu nýttir eins vel og hægt er. Aðrir mikilvægir innviðir eru fjármálin, sem brýnt er að stýra á ábyrgan hátt og með áhrifamarkmið í huga. Þá þarf að vera skýrt fyrir hvern og með hverjum þjónustan er skipulögð og innleidd. Þegar safn mótar starfsemi sína, viðburði og aðra þjónustu, er grundvallaratriði að huga að því hvort þjónustan endurspeglí áhrifamarkmið safnsins. Inngildandi og aðgengileg þjónusta eykur tækifæri fólks til virkrar þátttöku og skapar möguleika á því að eiga í þýðingarmiklum tengslum við menningararfinn. Það eru afbragðs markmið til að auka áhrif safna.



MUSEUMS OF IMPACT

Created by MOI! Museums of Impact project, 2022.

MOI framework is licensed under a **CC BY 4.0 license**.

Design by
KRUT Collective, krut.fi

www.ne-mo.org/museumsofimpact



Co-funded by the
Creative Europe Programme
of the European Union



Hvernig á að nota MOI rammann

Ræðið og leggið mat á eftirfarandi staðhæfingar. Hver staðhæfing er metin á kvarðanum 1 – 5 út frá frammistöðu safnsins.

Mælikvarði:



5 sinnt afar vel: viðfangsefnið virkar vel í framkvæmd, það er verið að meta það og þróa og það styrkir starfsemina

4 sinnt vel: viðfangsefnið virkar vel í framkvæmd, það er verið að meta það og þróa

3 sinnt á viðunandi hátt: viðfangsefnið er í innleiðingarferli en hefur ekki verið metið eða þróað

2 sinnt undir meðallagi: viðfangsefnið er á umræðustigi og mun verða þróað en ekki hafið

1 sinnt illa: engin merki um að viðfangsefnið sé til staðar og það hefur ekki verið rætt

Ef spurningin er óviðkomandi frá sjónarhóli safnsins er óþarfi að svara. Það má gera með því að velja „á ekki við“.



Eftirfarandi skref gætu hjálpað hópnum við að móta sameiginlega afstöðu:

○ Skilgreinið bæði aðalatriði staðhæfingarinnar og þau álitamál sem þátttakendur eru sammála og ósammála um. Helstu athugasemdir og ummæli eru skráð.

○ Það sem helst ber á milli er rætt.

○ Markmiðið er að móta sameiginlega sýn á þau viðfangsefni sem verið er að meta hverju sinni.

Nota skal fyrirbyggjandi gögn og upplýsingar um starfsemi safnsins til að móta sameiginlegan skilning hópsins. Ef ykkur finnst erfitt að móta afgerandi sýn á viðfangsefnin, ætti ekki að nota stig 3 sem málamiðlun. Frekar ætti að skoða tiltekið viðfangsefni út frá því sem liggur að baki mælikvarðanum (til dæmis: 2 - viðfangsefnið er á umræðustigi og mun verða þróað en er ekki hafið) og skoða það út frá þeim stað sem safnið er á hverju sinni.

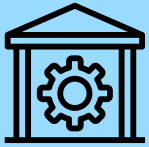
Í einhverjum tilfellum getur verið að lýsingarnar á mælikvarðanum eigi ekki við og að þátttakendur þurfi að laga sig að kvarðanum.

Í lok hvers matshluta er opin textareitur. Hægt er að skrá mikilvægustu athugasemdirnar og ummælin í reitina.

! Hægt er að nota Tab og örvatakka til að fletta í gegnum staðhæfingarnar og matið a þeim í skjalinu. Skjalið er hannað til að vera aðgengilegt á skjálesurum.

! Við mælum með að slökkva á off Field highlighting í PDF-lesaranum til að skoða PDF-skjölín eins og til er ætlast.

Í Adobe Acrobat:
Farið á Preferences > Forms > Highlight color. Afhakið við «Show border hover color for the fields.»



Hvernig stofnanir okkar virka
– innviðir og þjónustupróun

SAFNKOSTUR OG INNTAK (E. CONTENT)

Nýtum við innviði okkar á virkan hátt með áherslu okkar á áhrifamarkmið í huga?

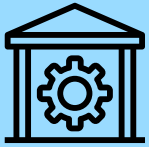
1. Við höfum skýra sýn á söfnunarstefnu okkar og endurskoðum hana reglulega.

2. Við nýtum safnkostinn á virkan hátt þegar við vinnum að áhrifamarkmiðum okkar.

3. Safnkosturinn og inntak eru aðgengileg og nothæf í öllum okkar ferlum.

4. Safnið í heild sinni tekur þátt í umræðum um mikilvægi safnkostsins og þýðingu hans.





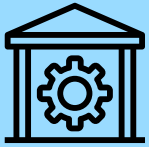
Hvernig stofnanir okkar virka
– innviðir og þjónustupróun

SAFNKOSTUR OG INNTAK (E. CONTENT)

Nýtum við innviði okkar á virkan hátt með áherslu okkar á áhrifamarkmið í huga?

5. Við tryggjum með virkum hætti sjálfbæra og langtíma varðveislu safnkostsins og annarra innviða (efnislegra sem stafrænna).

Umræðupunktur:



Hvernig stofnanir okkar virka
– innviðir og þjónustupróun

FJÁRMÁL

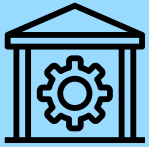
Nýtum við fjármagn safnsins nógu vel í þágu áhrifamarkmiða okkar?

6. Fyrirkomulag fjármögnunar gerir okkur kleift að útdeila fjármunum og forgangsraða þeim í samræmi við áhrifamarkmið okkar.

7. Gerð fjárhagsáætlunar og fjármálastjórn styðja okkur í að ná áhrifamarkmiðum okkar.

8. Við leitum að fjármögnun og nýjum samstarfsaðilum sem styðja við áhrifamarkmið okkar.

Umræðupunktur:



Hvernig stofnanir okkar virka
– innviðir og þjónustupróun

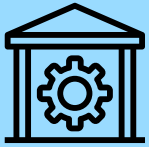
NOTENDUR

Þekkjum við notendur okkar?

9. Við greinum, rannsökum og þekkjum okkar fjölbreyttu notendur, hvort sem er á staðnum eða á netinu.

10. Við gerum ráðstafanir til að breikka og auka fjölbreytni notenda í samræmi við áhrifa-markmið okkar.

Umræðupunktur:



Hvernig stofnanir okkar virka
– innviðir og þjónustupróun

ÞJÓNUSTUSTIG

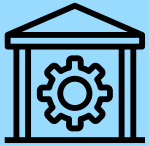
Endurspeglar þjónustustig okkar þau svið sem við viljum hafa áhrif á?

11. Öll okkar þjónusta – þar með talið stafræn þjónusta – er hönnuð til að styðja við áhrifa-markmið okkar.

12. Við þróum þjónustu okkar – þar með talið stafræna þjónustu – með því að byggja á fyrirbyggjandi gögnum um notendur.

13. Stafræn þjónusta okkar styður við og auðgar aðra þjónustu safnsins.

Umræðupunktur:



Hvernig stofnanir okkar virka
– innviðir og þjónustupróun

AÐGENGI

Er þjónusta okkar inngildandi og aðgengileg?

14. Við bjóðum upp á öruggt rými, bæði andlega og líkamlega fyrir safngesti og notendur okkar.

15. Þjónusta okkar er inngildandi og aðgengileg fyrir ólíka safngesti og notendur.

16. Við erum fær um að vinna með notendum með sérstakar þarfir.

17. Stafræn þjónusta okkar er hönnuð með ólíka færni notenda í huga.

Umræðupunktur:



SAMANTEKT

Þið eruð nú búin að fara í gegnum þann hluta matsferlisins sem lýtur að innviðum safnsins og þjónustupróun.

Út frá athugasemdum og umræðum í hópnum hafið þið líklega greint styrkleika safnsins sem og svið sem hægt er að þróa áfram.

Hér að neðan getið þið skráð þau þróunarmarkmið sem þið teljið verðugust. Þessi atriði munu nýtast sem fyrstu skref í þróunarferli safnsins.

Hverjir eru styrkleikar okkar safns í tengslum við innviði og þjónustupróun og hvernig eflum við þá enn frekar?

Hvað þurfum við að bæta?