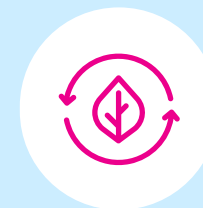




MUSEUMS OF IMPACT

**HREYFIAFL: Það
sem við gerum –
áhrifamarkmið og
stefnumótun**





Það sem við gerum
– áhrifamarkmið og stefnumótun

INNGANGUR

Þau áhrif sem safn hefur, byggja á því að skilja umhverfið og samhengið sem það starfar í og taka í kjölfarið upplýsta ákvörðun um hvar safnið vill hafa áhrif. Skýr áhrifamarkmið eiga að fanga kjarnann í því hvers vegna og fyrir hvern safn er til. Þegar búið er að móta markmiðin, er hægt að benda nákvæmlega á hvernig skuli ná þeim og hvernig þeim skuli miðlað til breiðs hóps hagaðila svo hlutverk safnsins verði skýrt. Mat á markmiðunum og þeim leiðum sem eru valdar til að ná þeim, hjálpa safninu að móta starfsemina frekar og auðveldar því að ljúka stefnumótunarhringnum. Þessi hringrás er grundvöllurinn fyrir því að við getum haft aukin áhrif á heiminn í kringum okkur. .



MUSEUMS OF IMPACT

Created by MOI! Museums of Impact project, 2022.

MOI framework is licensed under a **CC BY 4.0 license**.

Design by
KRUT Collective, krut.fi

www.ne-mo.org/museumsofimpact



Co-funded by the
Creative Europe Programme
of the European Union



Hvernig á að nota MOI rammann

Ræðið og leggið mat á eftirfarandi staðhæfingar. Hver staðhæfing er metin á kvarðanum 1 – 5 út frá frammistöðu safnsins.

Mælikvarði:



5 sinnt afar vel: viðfangsefnið virkar vel í framkvæmd, það er verið að meta það og þróa og það styrkir starfsemina

4 sinnt vel: viðfangsefnið virkar vel í framkvæmd, það er verið að meta það og þróa

3 sinnt á viðunandi hátt: viðfangsefnið er í innleiðingarferli en hefur ekki verið metið eða þróað

2 sinnt undir meðallagi: viðfangsefnið er á umræðustigi og mun verða þróað en ekki hafið

1 sinnt illa: engin merki um að viðfangsefnið sé til staðar og það hefur ekki verið rætt

Ef spurningin er óviðkomandi frá sjónarhóli safnsins er óþarfi að svara. Það má gera með því að velja „á ekki við“.



Eftirfarandi skref gætu hjálpað hópnum við að móta sameiginlega afstöðu:

○ Skilgreinið bæði aðalatriði staðhæfingarinnar og þau álitamál sem þátttakendur eru sammála og ósammála um. Helstu athugasemdir og ummæli eru skráð.

○ Það sem helst ber á milli er rætt.

○ Markmiðið er að móta sameiginlega sýn á þau viðfangsefni sem verið er að meta hverju sinni.

Nota skal fyrirbyggjandi gögn og upplýsingar um starfsemi safnsins til að móta sameiginlegan skilning hópsins. Ef ykkur finnst erfitt að móta afgerandi sýn á viðfangsefnin, ætti ekki að nota stig 3 sem málamiðlun. Frekar ætti að skoða tiltekið viðfangsefni út frá því sem liggur að baki mælikvarðanum (til dæmis: 2 - viðfangsefnið er á umræðustigi og mun verða þróað en er ekki hafið) og skoða það út frá þeim stað sem safnið er á hverju sinni.

Í einhverjum tilfellum getur verið að lýsingarnar á mælikvarðanum eigi ekki við og að þátttakendur þurfi að laga sig að kvarðanum.

Í lok hvers matshluta er opin textareitur. Hægt er að skrá mikilvægustu athugasemdirnar og ummælin í reitina.

Hægt er að nota Tab og örvatakka til að fletta í gegnum staðhæfingarnar og matið a þeim í skjalinu. Skjalið er hannað til að vera aðgengilegt á skjálesurum.

Við mælum með að slökkva á off Field highlighting í PDF-lesaranum til að skoða PDF-skjölín eins og til er ætlast.

Í Adobe Acrobat:
Farið á Preferences > Forms > Highlight color. Afhakið við «Show border hover color for the fields.»



**Það sem við gerum
– áhrifamarkmið og stefnumótun**

SKILNINGUR

Þekkjum við rekstrarumhverfi okkar?

1. Við greinum rekstrarumhverfi okkar á fjölbreyttan hátt og tökum ákvarðanir byggðar á greiningunni.
2. Við höfum skilgreint þá samfélagshópa sem við viljum þjóna.

Umræðupunktur:



**Það sem við gerum
– áhrifamarkið og stefnumótun**

SKILGREINUM

Höfum við skilgreint það sem við viljum hafa áhrif á og valið okkur leið?

3. Við höfum skilgreint með afgerandi og skýrum hætti hvar við viljum hafa áhrif í samfélaginu (s.s. áhrifamarkið).

4. Starfsfólkið tekur þátt í að greina hlutverk okkar og skilgreina markið okkar.

5. Hugaðilum okkar gefst kostur á að taka þátt í að skilgreina markið okkar.

6. Við höfum skilgreint hvernig við ætlum að ná okkar áhrifamarkiðum (t.d. með stefnumörkun og/eða aðgerðaáætlun).

Umræðupunktur:



**Það sem við gerum
– áhrifamarkmið og stefnumótun**

INNLEIÐING

Styðja vinnuaðferðirnar það sem við viljum hafa áhrif á?

7. Áhrifamarkmið okkar leiða mikilvæga starfsemi og ferla innan safnsins.

8. Stjórnskipulag og stjórnunarhættir styðja að við náum áhrifamarkmiðum okkar.

9. Við höfum stofnað til samstarfs og samvinnu sem styðja við áhrifamarkmið okkar.

10. Við endurmetum samstarf eftir því sem áhrifamarkmið okkar breytast og við getum einnig aðlagð samstarf og aðrar skuldbindingar ef þörf krefur.

Umræðupunktur:



**Það sem við gerum
– áhrifamarkmið og stefnumótun**

MIÐLUN

Miðlum við áhrifamarkmiðum okkar?

11. Við miðlum hlutverki okkar, stefnu og áhrifamarkmiðum opinskátt og sem víðast.

12. Við höfum valið samskiptaleiðir sem styðja best við áhrifamarkmið okkar.

13. Stafræn nálgun er ómissandi í öllu okkar miðlunarstarfi.

14. Við erum með stuðningsnet og talsmenn sem aðstoða við að miðla áhrifum okkar.

Umræðupunktur:



**Það sem við gerum
– áhrifamarkmið og stefnumótun**

MAT OG ENDURSKOÐUN

Metum við áhrifamarkmið okkar og árangur?

15. Við metum ferla okkar reglulega með áhrifamarkmiðin og þarfir safngesta að leiðarljósi.

16. Við höfum eftirlit með og metum hvernig gengur að ná fram áhrifamarkmiðum okkar.

17. Niðurstöður matsins geta breytt vinnuaðferðum okkar og skipulagi (s.s. uppbyggingu og ferlum).

Umræðupunktur:



Þið eruð nú búin að fara í gegnum þann hluta matsferlisins sem lýtur að áhrifamarkmiðum og stefnumótun.

Út frá athugasemdum og umræðum í hópnum hafið þið líklega greint styrkleika safnsins sem og svið sem hægt er að þróa áfram.

Hér að neðan getið þið skráð þau þróunarmarkmið sem þið teljið verðugust. Þessi atriði munu nýtast sem fyrstu skref í þróunarferli safnsins.

Hverjir eru styrkleikar okkar safns í tengslum við áhrifamarkmið og stefnumótun og hvernig eflum við þá enn frekar?

Hvað þurfum við að bæta?