

Ársskýrsla safnaráðs 2021

Efnisyfirlit

Efnisyfirlit	3
Ávarp framkvæmdastjóra	5
I. Safnaráð - hlutverk og ráðsmenn.....	6
Hlutverk ráðsins.....	6
Ráðsmenn og framkvæmdastjóri	7
Aðalfulltrúar.....	7
Varafulltrúar	7
Forstöðumenn höfuðsafna	7
Framkvæmdastjóri og starfsfólk safnaráðs.....	7
II. Starf ráðsins á árinu 2021	8
Fundir ráðsins.....	8
Skrifstofa safnaráðs.....	8
Vefsíða safnaráðs	9
Málalykill safnaráðs og nýtt málakerfi	9
Stefnumörkun um safnastarf	9
Menningarstefna ríkisins til 2030.....	10
Önnur verkefni og viðburðir safnaráðs.....	11
Tækniminjasafn Austurlands.....	11
Eldgos á Reykjanesskaga	11
Farskóli í október 2021	12
Vettvangsferð til Sagnheima október 2021	12
Haustferð safnaráðs til Austurlands í september 2021	13
Fyrirlestrar og viðburðir.....	13
Samstarfsverkefni safnaráðs.....	14
MOI! Museums of Impact	14
Samstarf safnaráðs, Íslandsdeildar ICOM, Alþjóðaráðs safna og Félags íslenskra safna og safnmanna um skipulag fræðsluviðburða og verkefna um safnastarf.	14
Samstarf við Hagstofu Íslands um söfnun tölfraeðiupplýsinga um söfn.....	14
Uppgjör safnasjóðs 2021	15
III. Áhrif COVID-19 á safnastarf	16
Frestur á nýtingu styrkja	17
Viðbrögð og tilkynningar safnaráðs til safna vegna hertra samkomutakmarkana á árinu 2021	17
IV. Safnasjóður 2021	19
Um safnasjóð.....	19
Umsóknavefur safnasjóðs	20
Mat umsókna.....	20

Aðalúthlutun úr safnasjóði 2021	21
Styrkir til eins árs.....	21
Öndvegisstyrkir	22
Aukaúthlutun úr safnasjóði 2021	22
V. Viðurkenning safna.....	24
Skilmálar viðurkenningar safna.....	24
Viðurkenning safna 2021	25
Nýtt viðurkennt safn.....	25
Stofnskrár viðurkenndra safna	25
Listi yfir viðurkennd söfn 2021	26
VI. Eftirlitshlutverk safnaráðs.....	28
1. hluti eftirlits - Eftirlit með rekstri safns	28
2. hluti eftirlits - Eftirlit með húsakosti safns, aðbúnaði safnkosts, varðveislu gripa og öryggismálum	28
3. hluti eftirlits - Eftirlit með skráningu gripa og aðgengi að safnkosti og sýningum	29
Nýting styrkja úr safnasjóði	30
Nýtingarskýrslur styrkja úr aðalúthlutun.....	30
Nýtingarskýrslur styrkja úr aukaúthlutun.....	30
Viðauki - úthlutanir úr safnasjóði 2021.....	31
i. Greining á úthlutun úr safnasjóði 2021	40
Skipting eftir úthlutunum	40
Hvernig starfsemi styrkti safnasjóður 2021?.....	41
ii. Safnasjóður 2002-2021	42

Ávarp framkvæmdastjóra

Eins og á síðasta ári, hafði COVID-19 mikil áhrif á starf og verkefni safnaráðs og allra safna á árinu. Fyrir styrkþega safnasjóðs hafði ástandið þær afleiðingar að ekki var hægt að hefja vinnu við öll styrkverkefni og beiðnir um frestun hafa aldrei verið fleiri. Skrifstofa safnaráðs sinnti áfram upplýsingagjöf til safna og hagaðila um stöðu faraldursins og áhrifa hans á safnastarf auk þess að sinna hagsmunagæslu fyrir hönd safnanna.

Ofan á þessar áskoranir bættist eldgos á Reykjanesskaga í mars 2021, sem olli safnafólki áhyggjum, enda geta gos spillt verulega andrúmslofti fyrir gripi. Þá fylgdu undanfara gossins miklir jarðskjálftar.

Nýtt safnaráð var skipað í janúar og tók til starfa í febrúar, en fjórir nýir tóku sæti í ráðinu. Vilhjálmur Bjarnason formaður, Gunnhildur Ásta Guðmundsdóttir varaformaður, Inga Lára Baldvinsdóttir f.h. Sambands íslenskra sveitarfélaga og Hlynur Hallsson f.h. Félags íslenskra safna og safnmanna. Helga Lára Þorsteinsdóttir var áfram skipuð f.h. Íslandsdeildar ICOM, Alþjóðaráðs safna.


Tímamót urðu í safnastarfi þegar *Stefnumörkun um safnastarf* var samþykkt af Lilju D. Alfreðsdóttur, mennta- og menningarmálaráðherra í apríl 2021. Stefnumótunin er afrakstur tveggja ára vinnu og hófst vinna við aðgerðaráætlun strax um haustið 2021.

Venjulega hefur viðauki um tölfræðiupplýsingar um safnastarf fylgt ársskýrslu safnaráðs en nú verður sú breyting á að viðaukinn kemur út síðar á árinu með samanburði árána 2019 – 2021.

Framlög í safnasjóð fyrir árið 2021 úr ríkissjóði voru 249.600.000 kr. og fer hluti framlagsins til lögbundinna verkefna auk reksturs skrifstofu og safnaráðs. Á árinu úthlutaði mennta- og menningarmálaráðherra alls 220.630.000 kr. úr safnasjóði, það er næsthæsta úthlutun frá stofnun safnasjóðs. Í aðalúthlutun safnasjóðs árið 2021 í apríl var úthlutað alls 168.540.000 kr. Veittir voru 117 styrkir til eins árs að heildarupphæð 137.940.000 kr. til 50 styrkþega. Öndvegisstyrkir voru veittir úr safnasjóði í annað sinn en það eru styrkir til 2-3 ára til viðurkenndra safna. Að þessu sinni voru 10 styrkir veittir fyrir árin 2021-2023, úthlutun ársins 2021 nam 30.600.000 kr., fyrir árið 2022 kr. 36.100.000 og fyrir árið 2023 kr. 31.700.000. Heildarupphæðin fyrir styrktímann er 98.400.000 kr. Öndvegisstyrkir 2020-2022 voru 13 talsins og greidd styrkupphæð fyrir árið 2021 nam samtals 34.700.000 kr. Í aukaúthlutun safnasjóðs 2021 sem fram fór í desember 2021 voru veittir alls 58 styrkir að heildarupphæð 17.390.000 krónur.

Á nýju ári mun safnaráð færast undir nýtt ráðuneyti menningar- og viðskipta og er því fagnað, enda eru það breytingar sem menningargeirinn hefur kallað eftir á síðustu árum.

Þóra Björk Ólafsdóttir
Framkvæmdastjóri safnaráðs



I. Safnaráð - hlutverk og ráðsmenn

Hlutverk ráðsins

Safnaráð er stjórnáslunefnd sem skipuð er af mennta- og menningarmálaráðherra til fjögurra ára í senn samkvæmt safnalögum nr. 141/2011.

Megin hlutverk safnaráðs er að hafa eftirlit með safnastarfsemi í landinu, vinna að stefnumörkun um safnastarf, fjalla um stofnskrár og viðurkenningar safna og veita umsagnir um styrkumsóknir í safnasjóð.

Safnaráð hefur eftirfarandi hlutverk samkvæmt 7. gr. safnalaga nr. 141/2011:

- a. að hafa eftirlit með safnastarfsemi í landinu,
- b. að vinna að stefnumörkun um safnastarf í samvinnu við höfuðsöfn sem send er ráðherra til samþykktar,
- c. að fjalla um stofnskrár eða samþykktir safna og staðfesta þær,
- d. að fjalla um viðurkenningu safna og afturköllun viðurkenningar áður en tillögur þar að lútandi eru sendar ráðherra,
- e. að setja skilmála um húsnæði safna, þar á meðal staðla um aðgengi, og öryggismál þeirra,
- f. að setja skilmála um staðla fyrir skráningarkerfi safna og viðurkenningu á skráningarkefnum,
- g. að veita viðkomandi höfuðsafni umsögn um erindi er varða ráðstöfun eða förgun safngripa,
- h. að leggja mat á þörf fagsviðs eða landsvæðis fyrir sérstakt ábyrgðarsafn og fjalla um tillögu þar að lútandi áður en höfuðsafn sendir hana ráðherra,
- i. að setja safnasjóði úthlutunarreglur sem ráðherra staðfestir,
- j. að veita umsögn um styrkumsóknir úr safnasjóði,
- k. að sinna öðrum verkefnum á sviði safnamála samkvæmt nánari ákvörðun ráðherra.

Ráðsmenn og framkvæmdastjóri

Nýtt safnaráð var skipað í janúar 2021 og mun starfa til 31. desember 2024.

Aðalfulltrúar

Formaður, skipaður af mennta- og menningarmálaráðherra án tilnefningar:
Vilhjálmur Bjarnason, viðskiptafræðingur.

Varaformaður, skipaður af mennta- og menningarmálaráðherra án tilnefningar:
Gunnhildur Ásta Guðmundsdóttir, viðskiptafræðingur og almannatengill.

Fulltrúi, skipaður af Sambandi íslenskra sveitarfélaga:
Inga Lára Baldvinsdóttir, sagnfræðingur.

Fulltrúi, tilnefndur af Félagi íslenskra safna og safnmanna:
Hlynur Hallsson, safnstjóri Listasafnsins á Akureyri.

Fulltrúi, tilnefndur af Íslandsdeild ICOM, Alþjóðaráðs safna:
Helga Lára Þorsteinsdóttir, safnafræðingur og safnstjóri RÚV safns.

Varafulltrúar

Skipaðar af ráðherra án tilnefningar: Valborg Snævarr og Svanhvit Friðriksdóttir.

Sigurður Trausti Traustason, tilnefndur af Íslandsdeild ICOM, Alþjóðaráðs safna.

Gunnþóra Halldórsdóttir, tilnefnd af Félagi íslenskra safna og safnmanna.

Anna Guðrún Björnsdóttir, tilnefnd af Sambandi íslenskra sveitarfélaga.

Forstöðumenn höfuðsafna

Margrét Hallgrímsdóttir þjóðminjavörður.

Harpa Þórsdóttir, forstöðumaður Listasafns Íslands.

Hilmar Malmquist, forstöðumaður Náttúruminjasafns Íslands.

Framkvæmdastjóri og starfsfólk safnaráðs

Þóra Björk Ólafsdóttir, viðskiptafræðingur BSc., safnafræðingur MA.

Klara Þórhallsdóttir, BA í myndlist, diplóma í kennslufræðum, sérfræðingur á skrifstofu safnaráðs í 40% starfshlutfalli.



II. Starf ráðsins á árinu 2021

Fundir ráðsins

Safnaráð hélt alls níu fundi á árinu, vegna samkomutakmarkana voru margir þeirra haldnir í fjarfundi, a.m.k. fyrir hluta ráðsmanna.

Fundargerðir safnaráðs eru aðgengilegar á vef ráðsins - <https://safnarad.is/um-safnarad/fundargerdir/arid-2021/>.

Eftirfarandi fundir voru haldnir árið 2021:

- 201. fundur safnaráðs – 19. febrúar 2021, fyrsti fundur nýs ráðs, haldinn í Safnahúsinu
- 202. fundur safnaráðs – 25. mars 2021, úthlutunarfundur aðalúthlutunar, haldinn í Safnahúsinu
- 203. fundur safnaráðs – 27. apríl 2021, haldinn í Norræna húsinu og á fjarfundi
- 204. fundur safnaráðs – 9. júní 2021, haldinn í Safnahúsinu
- 205. fundur safnaráðs – 5. júlí 2021, haldinn í Safnahúsinu og á fjarfundi
- 206. fundur safnaráðs – 6. september 2021, haldinn á Seyðisfirði
- 207. fundur safnaráðs – 21. október 2021, haldinn í Safnahúsinu og á fjarfundi
- 208. fundur safnaráðs – 23. nóvember 2021, haldinn í Safnahúsinu og á fjarfundi
- 209. fundur safnaráðs – 15. desember 2021, haldinn í Safnahúsinu

Skrifstofa safnaráðs

Safnaráð rekur skrifstofu og sér framkvæmdastjóri safnaráðs um allt er lýtur að rekstri hennar; veitir innlendum og erlendum aðilum upplýsingar um safnamál, undirbýr og heldur utan um umsóknarferli í safnasjóð, skipuleggur eftirlit safnaráðs og eftirfylgni við það, heldur utan um starfshópa safnaráðs, sinnir vefsíðu, Facebook-síðu, viðburðum og útgáfu, undirbýr ákvarðanir og fundi og sinnir framkvæmd ákvarðana ráðsins.

Starfsmenn safnaráðs eru tveir, Þóra Björk Ólafsdóttir, framkvæmdastjóri í 100% starfshlutfalli og Klara Þórhallsdóttir, sérfræðingur í 40% starfshlutfalli.

Skrifstofa safnaráðs er í Gimli, Lækjargötu 3, 101 Reykjavík. Safnaráð leigir skrifstofuaðstöðu af Listahátíð í Reykjavík og kaupir tölvuþjónustu af Origo og Advania.

Vefsíða safnaráðs

Vefsíða safnaráðs, <https://safnarad.is/>, er rekin í WordPress kerfi. Viðhaldi og ritstjórn er sinnt af framkvæmdastjóra og sérfræðingi safnaráðs.

Vefsíðan er uppfærð reglulega og á henni birtast allar fréttatilkynningar, auglýsingar og fundargerðir sem ráðið sendir frá sér. Síðan er upplýsingaveita um starfsemi ráðsins en þar er einnig að finna tengil á umsóknavef safnaráðs, skilmála og reglur um umsóknir til ráðsins.

Safnaráð heldur einnig úti Facebook-síðu, þar sem helstu upplýsingar eru birtar varðandi starfsemi ráðsins: <https://www.facebook.com/Safnarad>

Málalýkill safnaráðs og nýtt málakerfi

Safnaráð hefur unnið að innleiðingu nýs málakerfis um nokkra hríð. Núverandi málakerfi býður ekki upp á stafræn skil til Þjóðskjalasafns, á því varð að finna lausn. Gerður var samningur við Advania um rekstur málakerfis og er það EasyCases, sem er samþykkt til stafrænna skila og hefur verið unnið að því að sníða kerfið að þörfum safnaráðs. Fyrir utan hefðbundin mál sem upprunnin eru í samskiptum og ákvörðunum safnaráðs, verða meira en 500 mál til frá umsóknakerfi safnaráðs og því er mikilvægt að einhver sjálfvirkni sé möguleg.

Meðfram því að nýtt málakerfi var tekið upp, var unninn nýr málalýkill sem samþykktur var af Þjóðskjalasafni í september 2021. Við gerð lykilsins fékk skrifstofa ráðsins aðstoð frá skjalastjóra Þjóðminjasafnsins.

Stefnumörkun um safnastarf



[Stefnumörkun um safnastarf](#) var samþykkt af Lilju D. Alfreðsdóttur, mennta- og menningarmálaráðherra í lok júní. Safnaráð og höfuðsöfnin unnu að stefnumörkuninni undir stjórn [ráðgjafarfyrirtækisins Sjá](#) sem hafði umsjón með verkþáttum stefnumörkunarinnar f.h. safnaráðs og í góðu samstarfi við fagaðila í safnastarfi.

Í safnalögum nr. 141/2011 segir að eitt af verkefnum safnaráðs sé: „...b) að vinna að stefnumörkun um safnastarf í samvinnu við höfuðsöfn sem send er ráðherra til samþykktar“.

Stefnumörkunin var unnin í ítarlegu samráði við hagaðila, bæði með fundarhöldum, spurningakönnun og kynningum í Fjarskóla safnmanna. Í vinnunni var m.a. lögð áhersla á að stefnumörkunin myndi horfa til allra þátta safnastarfs í landinu auk þess að hún tæki mið af heimsmarkmiðum Sameinuðu þjóðanna. Það er von safnaráðs að náðst hafi að skilgreina vel mikilvægustu þætti safnastarfs og hver áherslan skuli vera á næstu árum.

Stefnumörkunin var prentuð í A4 formi og einnig í bæklingaformi sem er handhæg útgáfa til að

hafa við skrifborð safnafólks.

Næstu skref er vinna að aðgerðaráætlun vegna stefnumörkunarinnar og var fyrsta vinnustofa vegna þess haldin í Farskóla safnmanna í Stykkishólmi í október 2021.

Í stýrihóp um *Stefnumörkun um safnastarf* sátu:

- Þóra Björk Ólafsdóttir, framkvæmdastjóri safnaráðs, fyrir hönd safnaráðs
- Helga Lára Þorsteinsdóttir, aðalmaður í safnaráði, fyrir hönd safnaráðs
- Harpa Þórsdóttir, safnstjóri Listasafns Íslands
- Hilmar Malmquist, forstöðumaður Náttúruminjasafns Íslands
- Margrét Hallgrímsdóttir þjóðminjavörður

Leiðarljós *Stefnumörkunar um safnastarf* eru:

- Það er sameiginleg ábyrgð samfélagsins að vernda menningar- og náttúruarf landsins, stuðla að faglegri umgengni og tryggja jafnt aðgengi að arfinum.
- Söfn taka virkan þátt í samfélagslegri umræðu, þau taka af skarið og skapa samtál um samfélagslega mikilvæg mál. Sterk tengsl safna, safnkosts og samfélags fela í sér drifkraft og verðmætasköpun.
- Söfn hafa mikilvæga stöðu þegar kemur að fræðslu, skilningi og vitund um menningar- og náttúruarfinn. Þar gegnir mannauður safna lykilhlutverki.
- Söfn eiga í öflugum samstarfi sín á milli og við fjölbreytta aðila, bæði innanlands og utan.
- Söfn varðveita frumheimildir um menningu, sögu og náttúru landsins og veita aðgang að þeim til framdráttar í rannsóknum, fyrir þekkingaröflun og til ánægju.
- Söfn eru samfélagslega ábyrg, þau huga að sjálfbærni á öllum sviðum safnastarfs og eru vettvangur nýsköpunar.
- Söfn starfa eftir siðareglum ICOM, Alþjóðaráðs safna.

Við gerð stefnumörkunarinnar fór fram ítarleg gagnaöflun og greiningarvinna en við stefnumótunina var horft til innri vinnu og gagna, lagasetninga sem og sambærilegra stefna hjá öðrum innlendum og erlendum menningarstofnunum. *Stefnumörkun um safnastarf* mun nýtast safnagæiranum, ráðuneytum, stjórnslu ríkis og sveitarfélaga, safnaráði, höfuðsöfnum og öllum söfnum, bæði viðurkenndum sem og annarri safnastarfsemi en síðast en ekki síst eigendum safna.

Menningarstefna ríkisins til 2030



Þóra Björk Ólafsdóttir, framkvæmdastjóri safnaráðs var skipuð af mennta- og menningarmálaráðuneyti í starfshóp um *Menningarstefnu stjórnvalda til 2030*. Hópurinn tók til starfa í desember árið 2020.

[Menningarsókn - aðgerðaáætlun um listir og menningu](#) í 18 liðum - var svo gefin út haustið 2021, en með henni eru lagðar línur í menningarmálum til ársins 2030. Áætlunin er í samræmi við gildandi menningarstefnu en frá útgáfu hennar árið 2013 hafa orðið miklar samfélagsbreytingar með margvíslegum áhrifum á lista- og menningarlíf og starfs- umhverfi listamanna.

Önnur verkefni og viðburðir safnaráðs

Tækniminjasafn Austurlands



Zuhaitz Akizu, safnstjóri Tækniminjasafnsins við brak úr safninu í janúar 2021.

forvörður, sem er í eftirlitsnefnd safnaráðs, var hópstjóri í hreinsunarstarfinu fyrir hönd safnaráðs og skilaði hún ráðinu skýrslu um framvindu verkefnisins. Þóra Björk Ólafsdóttir, framkvæmdastjóri safnaráðs, fór í lok janúar 2021 ásamt Þjóðminjaverði og öðru safnafólki í vettvangsferð til Seyðisfjarðar til að skoða aðstæður eftir áföllin.

Í janúar lagði Þjóðminjasafn Íslands fram drög að grisjunaráætlun¹ fyrir Tækniminjasafn Austurlands á Seyðisfirði og óskaði umsagnar safnaráðs í samræmi við 17. gr. og g-lið 2. m.gr. 7.gr. safnalaga nr. 141/2011. Fram kemur að um neyðaráætlun er að ræða í kjölfar þess að aurskriða hreif með sér hluta húsnaðis safnsins og safnkost og að önnur hús þess voru í kjölfarið skilgreind á hættusvæði. Þjóðminjasafnið hefur samkvæmt safnalögum farið yfir áætlunina og samþykkt hana. Þjóðminjasafnið er tilbúið til að senda sérfræðinga á staðinn til að aðstoða við mat á gripum í samræmi við þessa áætlun. Safnaráð fjallaði um málið og gerði ekki athugasemdir við áætlunina.



Tækniminjasafn Austurlands á Seyðisfirði stórskemmdist þegar aurskriða féll á stóran hluta húsakosts safnsins í desember 2020. Safnaráð veitti eina milljón króna í neyðarstyrk til björgunar safnkosts í janúar 2021. Vinna við hreinsun og björgun hófst á safnkostinum um miðjan janúar og var það samvinnuverkefni Austurbrúar (sem er samráðsvettvangur sveitarfélaga á Austurlandi), Tækniminjasafns Austurlands, safna á Austurlandi, Borgarsögusafns, Þjóðskjalasafns, safnaráðs og Þjóðminjasafns Íslands sem veitir ráðgjöf sem höfuðsafi og ber ábyrgð á skipulagi og umsýslu f.h. stjórnvalda. Mörg söfn lánuðu góðfúslega sérfræðinga sína til að taka þátt í hreinsunar- og björgunarstörfum. Ingibjörg Áskelsdóttir

Eldgos á Reykjanesskaga

Gos hófst á Reykjanesskaga í mars í kjölfar langrar jarðskjálftahrinu. Þjóðminjasafn Íslands gaf í apríl 2021 út [leiðbeiningar](#) um forvarnir vegna eldgoss í tilefni eldsumbrota á Reykjanesskaga. Mörg söfn eru á því svæði þar sem áhrifa goss getur gætt og var starfsfólk þeirra safna hvatt til þess að kynna sér þessar forvarnir, auk þess sem önnur söfn á landinu eru staðsett á áhættusvæðum hvað varðar möguleg eldsumbrot.

¹ Um grisjunaráætlanir má lesa hér á vef safnaráðs: <https://safnarad.is/vidurkennd-sofn/leidbeiningar-fyrir-vidurkennd-sofn/leidbeiningar-um-gerd-grisjunaraetlunar/>

Farskóli í október 2021



Úr vinnustofu í Farskóla safnanna.

Farskóli safnanna var að þessu sinni haldinn í Stykkishólmi dagana 13. - 15. október. Föstudaginn 15. október frá kl. 10-12 fór fram í farskólanum fyrsta vinnustofa um aðgerðaráætlun vegna *Stefnumörkunar um safnastarf*. Sjá-ráðgjöf sá um vinnustofuna en þar fór fram hópavinna þar sem hver hópur ræddi eitt yfirmarkmið og síðan fylgdu umræður og kynning á niðurstöðum hópa. Sóttu rúmlega 60 safnmenn vinnustofuna og var hún opin öllum safnmönnum.

Á miðvikudeginum 13. október var haldið í Farskólanum *Úthlutunarboð safnaráðs* vegna aðalúthlutunar 2021.



Viðurkenningarskjöl vegna aðalúthlutunar 2021 úr safnasjóði.

Vettvangsferð til Sagnheima október 2021

Málefni Sagnheima í Vestmannaeyjum voru til umræðu á árinu en yfirmenn safnsins og safnamála í Vestmannaeyjabæ óskuðu eftir aðstoð vegna húsnæðismála safnsins og mögulegrar upp færslu sýninga náttúrugripasafns í Sea Life safninu. Þóra Björk Ólafsdóttir og Kristín Gísladóttir forvörður fóru til Vestmannaeyja 5. október þar sem fundað var með safnmönnum, bæjarstjóra og fjármálastjóra bæjarins. Í kjölfar heimsóknarinnar lagði Kristín fram skýrslur vegna húsnæðismála safnsins sem voru svo sendar safninu. Þessar skýrslur eru unnar sem hluti af 2. hl. eftirlits með viðurkenndum söfnum.

Haustferð safnaráðs til Austurlands í september 2021



Frá ferð safnaráðs til Austfjarða

Safnaráð fór í kynningarferð um Austfirði 6. – 8. september og voru viðurkennd söfn á svæðinu heimsótt; Minjasafn Austurlands, Tækniminjasafn Austurlands, Sjóminjasafn Austurlands og Minjasafnið á Bustarfelli. Safnaráð fékk virkilega góðar móttökur frá Austfirðingum í blíðskaparveðri og safnaráð þakkar sérstaklega vel fyrir. Auk safnaráðsmanna, voru í ferðinni forstöðumenn höfuðsafna eða staðgenglar þeirra.



Fyrirlestrar og viðburðir

Frankvæmdastjóri hélt kynningar og fyrirlestra á nokkrum stöðum, m.a. fyrir Rótaryklúbb Reykjavíkur, Listasafn Einars Jónssonar og á Haustfundi höfuðsafna. Einnig sótti hún málþing á ráðstefnur, þó flestar á netinu, þá má helst nefna *Sharing is Caring* í mars 2021 og *Stafrænt Ísland* í ágúst 2021.

Samstarfsverkefni safnaráðs

MOI! Museums of Impact



Safnaráð hefur verið þátttakandi í verkefninu *MOI! Museums of Impact* sem er evrópskt samstarfsverkefni styrkt af Creative Europe sjóðnum. Verkefnið miðar að því að þróa sjálfsmatslíkan fyrir evrópsk söfn, byggt á kerfi sem Finnish Heritage Agency hefur notað fyrir viðurkennd finnsk söfn.

Eftirfarandi 11 evrópskar stofnanir eru samstarfsaðilar verkefnisins:

Finnish Heritage Agency (Museovirasto), Finnland sem stýrir verkefninu; BAM! Strategie Culturali, Ítalía; Hellenic Ministry of Culture and Sports (gríska menningar- og íþróttamálaráðuneytið), Grikkland; Deutscher Museumsbund /NEMO Network of Museum Organisations, Þýskaland; Museum of Cycladic Art, Grikkland; Estonian National Museum/Eesti Rahva Muuseum, Eistland; Finnish Museums Association, Finnland; European Museum Academy, Holland; Safnaráð, Ísland; Stiftung Preussischer Kulturbesitz SPK, Þýskaland og MUSIS Steirischer Museumsverband, Austuríki.

Hægt er að lesa um verkefnið á síðu þess: <https://www.museovirasto.fi/en/museum-sector-development/moi-museums-of-impact>.

Á árinu 2021 voru fundarhöld eingöngu á netinu og lokaskilum verkefnisins var frestað til hausts 2022.

Í maí 2022 fór fram ráðstefnan *Nordic Stakeholder Forum* og var safnaráð einn af stjórnendum á þeim viðburði. Þá stýrði Þóra Björk Ólafsdóttir umræðuhluta viðburðarins. Margir íslenskir þátttakendur mættu en alls tóku um 40 þátt í málþinginu. Guðbrandur Benediktsson, safnstjóri Borgarsögusafnsins, flutti erindi um safnastarf á Íslandi og Borgarsögusafnið.

Samstarf safnaráðs, Íslandsdeildar ICOM, Alþjóðaráðs safna og Félags íslenskra safna og safnmanna um skipulag fræðsluviðburða og verkefna um safnastarf.

Samstarfsaðilar funduðu nokkrum sinnum yfir árið og ákveðið var að halda málþing um varðveisluhúsnæði á árinu 2022.

Samstarf við Hagstofu Íslands um söfnun tölfraeðiupplýsinga um söfn

Safnaráð og Hagstofa Íslands gengu frá formlegu samstarfi um söfnum tölfraeðilegra upplýsinga um safnastarf á Íslandi árið 2020. Samstarfið byggir á því að Hagstofan fái ákveðnar upplýsingar sem safnaráð fær frá viðurkenndum söfnum í *Árlegri skýrslu viðurkenndra safna* og birtir undir Talnaefni á vefsíðu sinni. Einnig mun safnaráð fá aðgang að öðrum tölfraeðilegum upplýsingum um safnastarfsemi á landinu, sem Hagstofan safnar. Þetta er framfaraskref fyrir viðurkennd söfn, þar sem þau þurfa ekki lengur að skila sérstakri skýrslu til Hagstofunnar.

Hagstofan safnar tölulegum upplýsingum um íslenskt samfélag og má finna birtar upplýsingar um starfsemi safna [hér](#).

Uppgjör safnasjóðs 2021

Safnasjóður hafði til umráða árið 2021 248.989.784 kr. Fjárlög hljóðuðu upp á 249.700.000 kr., afskriftir voru 216.774 kr. og halli frá fyrra ári var -926.990 kr. Samtals bókuð heildargjöld safnasjóðs 2021 voru 252.745.468 kr. sem skýrist að mestu af aðeins hærra heildarúthlutunum árið 2020 og 2021 en áætlaðar voru og er því niðurstaða ársins -3.755.684 kr. Allur halli sjóðsins er tekinn af fjárframlagi næsta árs. Má segja að það henti sjóðnum betur að enda í litlum halla fremur en skila afgangi, þar sem sjóðurinn má ekki færa hann á milli ára nema að litlu leyti.

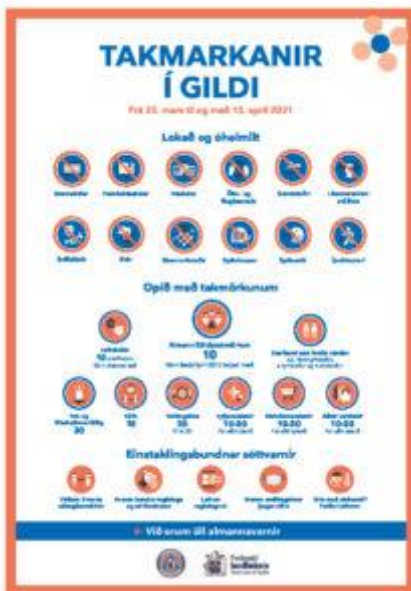
Rekstur safnaráðs skiptist í launagjöld, annan rekstur og lögbundin hlutverk. Launagjöld safnaráðs eru laun og launatengd gjöld vegna starfsmanna og nefndarlauna safnaráðs. Launakostnaður var alls 16,9 m.kr. árið 2021. Í kostnað vegna annars reksturs og húsnæðisreksturs fóru um 8,4 m.kr. en sú upphæð nær yfir allan rekstur skrifstofu safnaráðs, húsnæðiskostnað, tölvubúnað, hugbúnað og hugbúnaðarrekstur, sérfræðikostnað ýmiss konar, kostnað og ferðakostnað vegna funda og starfsemi ráðsins, auglýsingakostnað vegna safnasjóðs, auk kostnaðar vegna sérverkefna safnaráðs, þar með talinn kostnað vegna viðburða og útgáfu safnaráðs ásamt öðrum ófyrirséðum kostnaði.

Kostnaður vegna lögbundins hlutverks safnaráðs árið 2021 voru tæpar 5,7 m.kr. Þeir kostnaðarliðir, sem teljast til lögbundins hlutverks ráðsins, eru meðal annars eftirlit með viðurkenndum söfnum, kostnaður vegna yfirllesturs umsókna í safnasjóð auk ýmiss fræðslukostnaðar, svo sem efni fyrir vefsíðu sjóðsins.

Heildarúthlutun úr safnasjóði var aðeins hærra en rekstraráætlanir gerðu ráð fyrir en endanleg úthlutun úr safnasjóði var 220,6 milljónir kr., bókaðir og greiddir styrkir námu 221,8 milljónir kr. Þessi mismunur verður viðvarandi næstu ár, á meðan verið er að jafna út frestun á veittum styrkjum úr sjóðnum.

SAFNASJÓÐUR - 2021		
	Heimild	Greitt
Fjárheimildir		
Fjárlög	249.700.000	
Fjáraukalög		
Afskriftir	216.774	
Flutt frá fyrra ári	-926.990	
Rekstur - viðfang 02-918		
Laun og launatengd gjöld		16.870.289
Lögbundin hlutverk safnaráðs		5.695.614
Annar rekstur		6.680.387
Húsnæðiskostnaður skrifstofu safnaráðs		1.691.178
Samtals bókaðir styrkir 2021		221.808.000
Samtals heimild 2021	248.989.784	
Samtals greitt og bókað 31. desember 2021		252.745.468
Eftirstöðvar:		-3.755.684

III. Áhrif COVID-19 á safnastarf



Söfnin stóðu áfram frammi fyrir miklum áskorunum í starfi vegna heimsfaraldursins COVID-19. Söfnin þurftu stöðugt að vera í viðbragðstöðu til að mæta gildandi reglum, eftir því sem tilmæli og reglugerðir stjórnvalda breyttust. Safnaráð upplýsti söfnin jafnóðum um nýjar reglugerðir sem breyttust nánast mánaðarlega og höfðu mikil áhrif á safnastarfið. Fjöldatakmarkanir fóru ýmist niður í 10 eða upp í 150 manna samkomutakmarkanir, með tilheyrandi grímuskyldu, almennar sóttvarnir og starfsfólk sem hvatt var til fjarvinnu.

Í ljósi þess að rýmri fjöldatakmarkanir voru í sviðslistahúsum, sundlaugum og verslunum, sendu forstöðumenn fjögurra stærstu safnanna bréf til heilbrigðisráðuneytisins og óskuðu eftir að reglum fyrir höfuðsöfn og viðurkennd söfn sem starfa samkvæmt sérlögum og safnalögum nr. 141/2011 yrðu endurskoðaðar á þeim grundvelli að almannarými stærstu safnanna, m.a. Borgarsögusafns, Listasafns Íslands, Listasafns Reykjavíkur og Þjóðminjasafns Íslands, eru afar

rúmgóð og því auðvelt að tryggja þar sóttvarnir. Þar er öflug loftræsting til að tryggja loftgæði, hreinlæti með besta móti og reglum fylgt vandlega eftir af öryggisvörðum sýninga. Þeim varð að ósk sinni og fengu söfnin undantekningu frá 20 manna samkomutakmörkunum og var heimilt að taka á móti 150 gestum.

Söfnin sýndu góða aðlögunarhæfni, voru úrræðagóð þegar kom að flóknum útfærslum á ýmsum verkefnum og gátu haldið aðgengi með skapandi lausnum í miðlun safnkosts.

Safnaráð brást með ýmsum hætti við ástandinu, t.a.m. með samstarfi og fundarhöldum með ýmsum aðilum, með könnunum og skýrslugerðum auk þess sem COVID-19 hafði mikil áhrif á styrki og nýtingu styrkja úr safnasjóði. Safnaráð hvatti til samstöðu og samráðs milli safna um það hvernig hægt væri að bregðast við vegna faraldursins. Á árinu sendi safnaráð viðurkenndum söfnum upplýsingar um viðbrögð vegna COVID-19, bæði með tölvupóstum, á Facebook-síðu safnaráðs og á Facebook-síðu safnmanna. Á árinu 2021 voru 28 fréttir birtar á heimasíðu safnaráðs og 13 af þeim tengjast COVID.

Frestur á nýtingu styrkja

Í mörgum tilfellum áttu styrkþegar í erfiðleikum með að hefja eða klára þau verkefni sem styrkir fengust fyrir úr safnasjóði. Flest voru þetta verkefni sem höfðu fengið styrkveitingu árið 2020 en einnig bar á því að verkefni sem fengið höfðu styrk á árinu 2019 þurftu að fá fresti. Það átti sérstaklega við styrki úr aukaúthlutun safnasjóðs 2019. Flestir styrkþegar þurftu eingöngu að fá frest fyrir verkefni sín en einnig voru nokkur verkefni þar sem þurftu að breyta nýtingu styrksins, að einhverju eða miklu leyti.

Safnaráð brást við ástandinu með því að tilkynna til styrkþega að hægt væri að óska eftir fresti á nýtingu styrkja ef verkefnin frestuðust eða féllu niður vegna COVID-19. Ef sækja þurfti um frest þurfti eingöngu að óska eftir því með tölvupósti þar sem fram kom hvenær styrkurinn yrði nýttur. Ef sækja þurfti um breytingu á nýtingu styrks, var hægt að óska eftir því, að því gefnu að ný styrking nýting samræmdist reglum um styrkinn.

Viðbrögð og tilkynningar safnaráðs til safna vegna hertra samkomutakmarkana á árinu 2021

JANÚÁR Snemma árs 2021, tóku breyttar reglugerðir gildi frá því 10. desember 2020 en þá var hámarksfjöldi færður niður í 10 manna samkomutakmarkanir. Nýja reglugerðin tók gildi 13. janúar og voru almennar fjöldatakmarkanir færðar upp í 20 manns en börn fædd árið 2005 og síðar undanþegin þeirri tölu sem miðaðist við hvert sóttvarnarrými. Eins og áður var hvatt til fjarvinnu og notkun andlitsgrímu þar sem ekki var hægt að viðhafa nálægðartakmörk. Auk þess var brynt að viðhafa aðrar sóttvarnarráðstafanir, s.s. merkingar og aukin þrif. Þessar samkomutakmarkanir áttu að gilda til 17. febrúar 2021. [Frétt hér.](#)

Forstöðumenn fjögurra stærstu safnanna sendu heilbrigðisráðuneytinu bréf og óskuðu eftir því að söfn fengju undantekningu frá fjöldatakmarkunum á þeim grundvelli að í söfnum er til staðar öflug loftræsting sem tryggir góð loftgæði, þá er hreinlæti með besta móti og reglum fylgt vandlega eftir af öryggisvörðum sýninga. Auk þess eru söfn almennt rúmgóð og auðvelt að tryggja nálægðartakmörk. Við þessu var orðið með breyttum reglugerðum í febrúar.

FEBRÚÁR Þann 5. febrúar komu nýjar reglugerðir sem tóku gildi þann 8. febrúar um rýmri fjöldatakmarkanir. Þá fengu söfn undantekningu frá 20 manna fjöldatakmarkunum og var heimilt að taka á móti 150 gestum að hámarki í hverju rými að uppfylltum skilyrðum um fjölda fermetra. [Frétt hér.](#)

Fljótlega urðu þó aftur breytingar á reglugerð eða þann 24. febrúar þegar ný reglugerð tók gildi. Þá máttu gestir safna vera allt að 200 manns að uppfylltum skilyrðum reglugerðarinnar um fermetrafjölda, nálægðarmörk og grímuskyldu, ásamt öðrum almennum sóttvörnum. [Frétt hér.](#)

MARS Þann 25. mars tóku gildi nýjar reglugerðir um hertar samkomutakmarkanir vegna far-sóttarinnar og fjöldatakmarkanir fóru aftur niður í 10 manns hjá söfnum, starfsfólk þar með talið. Hins vegar voru börn fædd árið 2015 og síðar ekki meðtalin. Takmarkanir áttu að gilda til 15. apríl 2021 og áhersla lögð, eins og áður, á almennar sóttvarnarráðstafanir, aukin þrif og grímuskyldu. [Frétt hér.](#)

APRIL Samkvæmt minnisblaði sóttvarnalækis, dagsett 12. apríl 2021, tók ný reglugerð gildi þann 15. apríl 2021 og samkomutakmarkanir fóru upp í 20 manns. Líkt og áður féllu söfn undir önnur opinber rými þegar kom að skilgreiningu. Reglugerðin átti að gilda í 3 vikur eða til 5. maí. [Frétt hér.](#)

Í ljósi rýmri fjöldatakmarkana í sviðslistahúsum, sundlaugum og verslunum sendu forstöðumenn fjögurra stærstu safnanna aftur bréf til heilbrigðisráðuneytisins og óskuðu eftir að reglur fyrir höfuðsöfn og viðurkennd söfn sem starfa samkvæmt sérlögum og safnalögum nr. 141/2011 yrðu endurskoðaðar í ljósi þess að almannarými stærstu safnanna m.a. Borgarsögusafns, Listasafns Íslands, Listasafns Reykjavíkur og Þjóðminjasafns Íslands, eru afar rúmgóð og því auðvelt að tryggja þar sóttvarnir. Þar er öflug loftræsting til að tryggja loftgæði, hreinlæti með besta móti og reglum fylgt vandlega eftir af öryggisvörðum sýninga.

Í kjölfar voru gerðar breytingar á gildandi reglugerð þann 23. apríl og nú máttu söfn taka á móti helmingi af hámarksfjölda móttökugesta hvers safns en skrá þurfti gesti með nafni, kennitölu og símanúmeri. [Frétt hér.](#)

MAÍ Enn á ný tók breytt reglugerð gildi þann 10. maí. Þá máttu söfn taka á móti 75% af hámarksfjölda móttökugetu hvers safns og líkt og áður þurftu gestir að skrá nafn, kennitölu og símanúmer. Um safnastarfsemi giltu sömu takmarkanir og fyrir aðra menningarstarfsemi. [Frétt hér.](#) Þann 25. maí máttu svo söfn taka á móti leyfilegum hámarksfjölda móttökugetu en biðlað var til safna að sýna skynsemi hvað varðar gestafjölda og fara varlega í sakirnar. Létt var á grímuskyldu en nota átti grímur ef húsnæðið var illa loftræst eða ekki unnt að tryggja nálægðartakmörk. Ekki þurfti að skrá niður gesti safna. [Frétt hér.](#)

JÚNÍ Óbreytt

JÚLÍ Hertar sóttvarnaaðgerðir tóku gildi laugardaginn 24. júlí og stóðu til og með 27. ágúst. Söfn og aðrir opinberir staðir máttu taka á móti 75% af leyfilegum hámarksfjölda og að hámarki 200 manns í hverju rými. Í gildi var eins metra nándarregla og skylt að bera andlitsgrímu þar sem ekki var hægt að framfylgja þeirri reglu. Börn fædd árið 2016 og síðar voru undanþegin. Almennt er ekki gefinn út hámarksfjöldi safngesta. Því þurfti hvert safn að skilgreina hámarksfjölda fyrir hvert rými og voru söfn hvött til að vera varkárari en hitt. Ef miðað var við fyrri reikni-reglur og að eins metra nándarregla gildi, þá mátti ætla að 10 manns mættu að hámarki vera á hverja 10 fermetra – þar af leiðir gátu 7,5 manns á hverjum 10 fermetrum fallið undir 75% af hámarksfjölda. En ávallt þurfti þó að huga að 200 manna hámarkinu. [Frétt hér.](#)

ÁGÚST Frá og með 28. ágúst gátu söfn tekið á móti leyfðum hámarksfjölda gesta miðað við samkomutakmarkanir sem miðuðu þá við 200 manns í hverju rými. Heimilt var að bjóða upp á veitingar á viðburðum, svo sem á opnunum, með þeim skilyrðum að það yrði skrá yfir gesti líkt og á veitingastöðum. Takmarkanir áttu að gilda til 17. september. [Frétt hér.](#)

SEPTEMBER Nýjar sóttvarnarreglur tóku gildi frá og með 15. september en þá máttu söfn taka á móti leyfðum hámarksfjölda gesta miðað við samkomutakmarkanir sem voru 500 manns í hverju rými. Hámarksfjöldi á hraðprófsviðburðum var 1.500 manns og áfram var skylt að halda skrá yfir gesti en þó ekki yfir gesti í sæti. Takmarkanir giltu til 6. október. [Frétt hér.](#)

OKTÓBER Óbreytt

NÓVEMBER Mikil aukning varð á smitum í samfélaginu og hertar reglur voru boðaðar sem tóku svo gildi 8. desember. Þá urðu almennar fjöldatakmarkanir 500 manns og börn fædd árið 2016 og síðar voru undanþegin. Nálægðartakmörk voru almennt einn metri og grímuskylda þar sem ekki var unnt að viðhafa þá reglu. [Frétt hér.](#)

DESEMBER Hertar sóttvarnarreglur boðaðar. Ný reglugerð um takmörkun á samkomum tók gildi 23. desember og átti að gilda til 12. janúar. Hún var síðar framlengd til 2. febrúar 2022. Söfn máttu þá einungis taka á móti 50 manns í hverju hólfi, börn meðtalin. Tveggja metra reglan tók gildi á ný og grímuskylda var þar sem ekki var unnt að viðhalda tveggja metra fjarlægðarreglu.

[Frétt hér.](#)



IV. Safnasjóður 2021

Heildarúthlutun úr safnasjóði 2021 var 220.630.000 kr., heldur lægri en árið áður, en það ár voru þrjár úthlutanir í stað tveggja árið. Alls voru veittir 197 styrkir.

Í aðalúthlutun safnasjóðs árið 2021 í apríl var úthlutað alls 168.540.000 kr. 50 styrkþegar fengu 117 styrki til eins árs að heildarupphæð 137.940.000 kr..

Veittir voru 10 Öndvegisstyrkir til viðurkenndra safna sem skiptast svo: Fyrir árið 2021 kr. 30.600.000, fyrir árið 2022 kr. 36.100.000 og fyrir árið 2023 kr. 31.700.000. Heildarupphæðin fyrir allan styrktímann er 98.400.000 kr. Úthlutanir fyrir árin 2022 og 2023 eru veittar með fyrirvara um fjármögnun safnasjóðs.

Í aukaúthlutun safnasjóðs 2021 í desember 2021 voru veittir alls 58 styrkir að heildarupphæð 17.390.000 krónur.

Öndvegisstyrkir 2020-2022 voru 12 talsins (styrkloforð eru 13, einn styrkhafi fékk frest á nýtingu styrks) og greidd styrkuppþæð fyrir árið 2021 samtals 34.700.000 kr.

Um safnasjóð

Hlutverk og tilgangur safnasjóðs er að efla starfsemi safna með styrkjum en mennta- og menningarmálaráðherra úthlutar styrkjum úr safnasjóði að fengnum tillögum safnaráðs. Viðurkennd söfn geta sótt um styrki til skilgreindra verkefna, einnig getur safnasjóður styrkt aðra starfsemi til að efla faglegt safnastarf, m.a. rannsóknir á starfssviði sjóðsins og miðlun upplýsinga um þær. Önnur söfn, safnvísar, setur og sýningar geta notið styrks úr safnasjóði til skilgreindra verkefna í samstarfi við viðurkennd söfn.

Við úthlutun úr safnasjóði er farið eftir safnalögum nr. 141/2011², úthlutunarreglum safnasjóðs³ og einnig er fylgt verklagsreglum⁴ við mat á umsóknum úr safnasjóði. Ekki er sjálfkrafa gerð til laga um styrk til allra umsækjenda sem uppfylla skilyrði laga um viðurkennd söfn heldur munu upphæðir og fjöldi styrkja ráðast af ráðstöfunarfé sjóðsins, fjölda og gæðum umsókna.

Verklagi við úthlutun úr safnasjóði var breytt í lok ársins 2019 og tók gildi frá og með styrkveitingum 2020. Frá og með aðalúthlutun safnasjóðs 2020 varð sú breyting á að úthlutun úr

² Sjá: <https://www.althingi.is/lagas/nuna/2011141.html>

³ Sjá: <https://safnarad.is/safnasjodur/uthlutunarreglur/>

⁴ Sjá: <https://safnarad.is/safnasjodur/verklagsreglur/>

sjóðnum er óskipt. Fallið var frá notkun hugtakanna „rekstrar- og verkefnastyrkir“ og þess í stað eru veittir styrkir til eins árs úr safnasjóði í ákveðnum flokkum, þar sem einn flokkurinn fylgir reglum um rekstrarstyrki, aðrir flokkar fylgja reglum um verkefnastyrki. Ný styrktegund var einnig kynnt til sögunnar, *Öndvegisstyrkir* og eru þeir veittir til **2-3 ára**. Einungis viðurkennd söfn geta sótt um *Öndvegisstyrki* úr safnasjóði og eru meiri kröfur gerðar til umsókna um þá styrki.

Að jafnaði er úthlutað úr safnasjóði tvisvar sinnum á ári, **aðalúthlutun úr safnasjóð** sem er í upphafi árs og svo **aukaúthlutun safnasjóðs** í lok árs.

Umsóknavefur safnasjóðs

Sótt er um alla styrki í gegnum [umsóknavef safnaráðs](#) auk þess sem skilaskýrslum um nýtingu styrkja er skilað þar. Vefsíða og eyðublöð safnaráðs eru í stöðugri þróun til að bæta aðgengi og öryggi. Vefurinn byggir á kerfinu *FocalForms* frá Origo, það hefur verið í notkun frá árinu 2016 og hefur reynst vel. Þetta er rafrænt umsóknakerfi og til að gæta fyllsta öryggis skrá umsækjendur sig inn í gegnum Ísland.is með rafrænum skilríkjum eða Íslykli. Þessi aðgangur uppfyllir öryggisskilmála og umsjón með honum er í höndum Þjóðskrár. Kerfið er einfalt og er sá möguleiki fyrir hendi að umsækjendur geti vistað umsóknir sínar og verið með fleiri en eina umsókn í vinnslu í einu auk þess sem umsækjendur geta fundið fyrri umsóknir sínar og skilaskýrslur. Það auðveldar umsækjendum yfirlestur umsókna og samræmingu. Fyrir safnaráð er ótvíræður kostur að geta nálgast allar umsóknir og skil safna á einum stað, auk þess sem hægt er að kalla fram excel-skjöl umsókna og skilaskýrslna sem auðveldar til muna alla eftirvinnu.

Mat umsókna

Í matsnefnd umsókna sitja aðalfulltrúar safnaráðs og ef aðalmaður er vanhæfur, þá varamenn. Árið 2021 mátu umsóknir þau Vilhjálmur Bjarnason, Gunnhildur Ásta Guðmundsdóttir, Helga Lára Þorsteinsdóttir og Inga Lára Baldvinsdóttir, aðalmenn í safnaráði.

Fjórir fundir voru haldnir vegna aðalúthlutunar fyrir úthlutunarfundinn en fyrir aukaúthlutun var einn fundur haldinn fyrir úthlutunarfundinn.

Aðalúthlutun úr safnasjóði 2021

Safnaráð auglýsir eftir umsóknum um styrki úr aðalúthlutun safnasjóðs 2021



Umsóknarfrestur er til kl. 16.00 miðvikudaginn 16. desember 2020

Í aðalúthlutun safnasjóðs eru veittir styrkir til eins árs og til 2-3 ára.

Styrkir til eins árs

Viðurkennd söfn geta sótt um styrki til eins árs, einnig geta viðurkennd söfn sótt um styrki í samstarfi við önnur söfn, höfuðsöfn, safnvisa, setur eða sýningar. Sjóðnum er einnig heimilt að styrkja aðra starfsemi til að efla faglegt safnastarf.

Styrkir til 2-3 ára, Öndvegisstyrkir

Öndvegisstyrkjum er úthlutað til 2-3 ára með fyrirvara um fjármögnun sjóðsins og hægt er að sækja um allt að 15 milljónir króna í heildarstyrk yfir styrktímann. Einungis viðurkennd söfn geta sótt um Öndvegisstyrki í safnasjóð.

Nánari upplýsingar má finna á vef safnaráðs, safnarad.is eða hjá framkvæmdastjóra safnaráðs, Þóru Björk Ólafsdóttur, thora@safnarad.is.

ATHUGIÐ:

- Sótt skal um alla styrki í gegnum umsóknavef safnaráðs, <https://safnarad.eydublod.is/Forms>
- Umsóknir sem berast eftir að umsóknarfresti lýkur eru ekki teknar til greina
- Safnaráð fer yfir allar umsóknir í safnasjóð og metur þær með faglegum hætti með hliðsjón af safnalögum nr. 141/2011, úthlutunarreglum safnasjóðs nr. 551/2016 og verklagsreglum safnaráðs
- Ekki er sjálfkrafa gerð tillaga um styrk til allra umsækjenda sem eru styrkhæfir, heldur munu upphæðir og fjöldi styrkja ráðast af ráðstöfunarfé sjóðsins og fjölda og gæðum umsókna

Hlutverk safnasjóðs er að styrkja starf þeirra safna sem falla undir safnalög nr. 141/2011.

Mennta- og menningarmálaráðherra úthlutar styrkjum úr safnasjóði að fengnum tillögum safnaráðs.



Safnaráð/Lækjargötu 3/101 Reykjavík/Sími 534 2234/safnarad@safnarad.is/www.safnarad.is

Viðauki – úthlutanir úr safnasjóði 2020.

Safnaráð hélt stafrænan kynningarfund um aðalúthlutunina í nóvember 2021 og var hann vel sóttur.

Styrkir til eins árs

Viðurkennd söfn geta sótt um [styrki til eins árs](#) auk þess sem önnur söfn, höfuðsöfn, safnvisar, setur og sýningar geta sótt um úthlutun úr safnasjóði í samstarfi við viðurkennd söfn, þar sem viðurkennda safnið er ábyrgðaraðili. Sjóðnum er einnig heimilt að styrkja aðra starfsemi til að efla faglegt safnastarf, m.a. rannsóknir á starfssviði sjóðsins og miðlun upplýsinga um þær. Verkefnastykir sem og rekstrarstyrkir eru hluti af styrkjum til eins árs.

Sótt er um einn aðalflokk styrks í styrkumsókn. Styrkflokkarnir eru níu talsins, við mat á umsóknum í öllum flokkum nema einum er fylgt eftir reglum um verkefnastycki sem fram koma í safnalögum nr. 141/2011 og úthlutunarreglum safnasjóðs nr. 551/2016. Í einum flokki, *Efling grunnstarfsemi*, er farið eftir umsóknar- og úthlutunarreglum um rekstrarstyrki sem fram koma í safnalögum nr. 141/2011 og úthlutunareglum safnasjóðs nr. 551/2016.

Flokkarnir eru:

- a. Söfnun

- b. Skráning
 - i. Skráning – almenn
 - ii. Skráning – höfundarréttur
- c. Varðveisla
- d. Rannsóknir
- e. Miðlun
 - i. Miðlun – Sýning
 - ii. Miðlun – Útgáfa
 - iii. Miðlun – Stafræn miðlun
 - iv. Miðlun – Önnur
- f. Safnfræðsla
- g. Samstarf viðurkennds safns við safnvísa, setur, sýningar, höfuðsöfn og önnur söfn sem eru rekin af ríkinu
- h. Annað

167 umsóknir bárust um styrki til eins árs að heildarupphæð 281.182.351 kr. en veittir voru 117 styrkir til eins árs að heildarupphæð 137.940.000 kr.

Öndvegisstyrkir

[Öndvegisstyrkir](#) eru nýr flokkur styrkja sem úthlutað er til 2-3 ára með fyrirvara um fjármögnun sjóðsins. Einungis viðurkennd söfn geta sótt um *Öndvegisstyrki* úr safnasjóði.

Hægt er að sækja um allt að 15 milljónir króna sem dreift er yfir styrktímann. Gerðar eru kröfur um greinargóðar og vel undirbúnar umsóknir og um framlag umsækjanda. Þá er krafa um staðfestingu á öðrum styrktaraðilum og í hverju aðkoma þeirra felst (t.d. fjárframlag, vinnuframlag og til hvaða hluta verkefnis styrkurinn rennur). Þá ber að geta safnasjóðs sem styrktaraðila. Styrkþegar og safnaráð gera samning sín á milli um styrkinn og skila styrkþegar áfangaskýrslu á ári hverju um framvindu styrksins.

Árið 2021 var annað árið sem veittir voru *Öndvegisstyrkir* úr safnasjóði. 12 umsóknir bárust að heildarupphæð 98.400.000 kr. fyrir allan styrktímann 2021 – 2023.

Veittir voru 10 *Öndvegisstyrkir* sem skiptast svo: Fyrir árið 2021 kr. 30.600.000, fyrir árið 2022 kr. 36.100.000 og fyrir árið 2023 kr. 31.700.000. Heildarupphæðin fyrir allan styrktímann er 98.400.000 kr.

Aukaúthlutun úr safnasjóði 2021

Í seinni aukaúthlutun safnasjóðs árið 2021 gátu viðurkennd söfn sótt um styrki til símenntunar eða stafrænna kynningarmála. Umsóknarfrestur var til 26. október 2021. Mennta- og menningarmálaráðherra úthlutaði, að fenginni umsögn safnaráðs, 17.390.000 kr. í aukaúthlutun safnasjóðs 2021.

58 styrkjum var úthlutað til 32 viðurkenndra safna; 23 styrkir eru til stafrænna kynningarmála safnanna og 35 styrkir til símenntunarverkefna og námskeiðahalds.

Styrkir til stafrænna kynningarmála. Tilgangur með þessum styrkjum er að efla stafræna kynningu safnanna, hvort sem það er á samfélagsmiðlum eða á eigin heimasíðum. Lögð var áhersla á að styrkurinn eflði safnið sem viðkomstað fyrir gesti eða kynnti starfsemi safnsins. Hægt var að sækja um styrki t.d. til að framleiða efni til birtingar (e. *content*), til að kosta birtingu, til að fá utanaðkomandi þjónustu, til að efla kynningu á samfélagsmiðlum eða heimasíðum eða til kynningar á starfsemi safnsins, svo fátt eitt sé nefnt. Hámarksstyrkur var 300.000 kr.

Styrkir til símenntunar. Tilgangur með þessum styrkjum var að styrkja faglegt starf safnanna og efla þátt símenntunar. Tvenns konar styrkir voru í boði, *Símenntun fyrir starfsmenn safns* annars vegar og *Námskeið/fyrirlesarar* hins vegar. Hámarksstyrkur var 300.000 kr. en 600.000 kr. til samstarfsverkefna safna vegna *Námskeið/fyrirlesarar*.



V. Viðurkenning safna

Skilmálar viðurkenningar safna

Mennta- og menningarmálaráðherra veitir safni viðurkenningu að fenginni tillögu safnaráðs. Öll söfn utan höfuðsöfn þurfa að sækja um viðurkenningu, vilji þau falla undir ákvæði safnalaga nr. 141/2011. Skilyrði viðurkenningar safna eru eftirfarandi samkvæmt 10. gr. safnalaga:

1. Safn skal vera í eigu opinberra aðila, sjálfseignarstofnunar, félags eða fyrirtækis sem tryggir safninu fjárhagsgrundvöll fyrir eðlilega starfsemi þess og skipar því stjórn. Safn skal ekki rekið í hagnaðarskyni.
2. Safn skal hafa sjálfstæðan fjárhag, aðskilinn frá öðrum rekstri eiganda. Reikningar safns skulu vera áritaðir af löggiltum endurskoðanda. Það skal árlega senda skýrslu um starfsemi sína og fjárhagslegt uppgjör til safnaráðs.
3. Safn skal starfa eftir stofnskrá eða samþykkt sem safnaráð hefur staðfest, sbr. 7. gr. Í stofnskrá eða samþykkt skal tilgreina viðfangsefni og starfssvæði safnsins. Stofnskrá eða samþykkt viðurkennds safns skal birt í B-deild Stjórnartíðinda.
4. Safn skal starfa í samræmi við skilmála safnaráðs um húsnæði, öryggismál, skráningar-kerfi og faglega starfsemi. Upplýsingar um skráða grip í varðveislu safns skulu vera aðgengilegar almenningi.
5. Safn skal veita skólanemendum sem heimsækja safnið í skipulögðum námsferðum aðgang án gjaldtöku.
6. Aðgengi að húsnæði safns skal vera í samræmi við lög og reglugerðir og eins mikið tillit tekið til þarfa fólks með fötlun og kostur er.
7. Safn skal starfa í samræmi við siðareglur Alþjóðaráðs safna (ICOM) og ákvæði laga.
8. Forstöðumaður safns skal hafa menntun á ábyrgðarsviði safnsins eða hafa aflað sér hlið-stæðrar hæfni á annan hátt.

Viðurkenning safna 2021



Skilmálar safnaráðs fyrir viðurkenningu safna samkvæmt 10. gr. safnalaga voru staðfestir árið 2013. Auglýst er árlega eftir umsóknum um viðurkenningu og var umsóknarfrestur til 15. september 2021.

Nýtt viðurkennt safn

Árið 2021 sótti eitt safn, [Listasafn Einars Jónssonar](#), um viðurkenningu og tók safnaráð umsóknina fyrir á 206. og 207. fundum sínum í september og október. Tillaga um að umsókn Listasafns Einars Jónssonar um viðurkenningu var samþykkt af mennta- og menningarmálaráðherra í nóvember.

Á árinu var einnig tilkynnt um viðurkenningu Kvíkmynda-safns Íslands, en viðurkenningin var afgreidd á árinu 2021.

Í samræmi við 9. gr. safnalaga fá viðurkennd söfn að nota einkennismerki safnaráðs sem er byggt á merki ráðsins. Einar Gylfason hannaði merkið. Viðurkenndum söfnum er heimilt að nota merkið í kynningu á starfsemi sinni.

Stofnskrár viðurkenndra safna

Samkvæmt safnalögum tekur safnaráð við stofnskrám til staðfestingar frá söfnum sem sækjast eftir viðurkenningu og eins ber viðurkenndum söfnum að senda stofnskrár sínar til samþykktar hjá ráðinu, verði gerðar á þeim breytingar. Safnaráð fer nú eftir nýjum gátlista við mat á umsóknum um viðurkenningu.

Samkvæmt safnalögum ber að birta staðfestar stofnskrár viðurkenndra safna í B-deild Stjórnartíðinda og hafa nokkrar stofnskrár verið endurbirtar að beiðni Stjórnartíðinda.

Tvær stofnskrár voru sendar til birtingar í Stjórnartíðindum 2021, í báðum tilfellum var það vegna breytinga á samþykktum eða stofnskrám.

Listi yfir viðurkennd söfn 2021

Viðurkennt safn	Tegund	Landshluti
Borgarsögusafn Reykjavíkur	Menningarminjasafn	Höfuðborgarsvæðið
Byggðasafn Árnesinga	Menningarminjasafn	Suðurland
Byggðasafn Borgarfjarðar	Blönduð starfsemi	Vesturland
Byggðasafn Dalamanna	Menningarminjasafn	Vesturland
Byggðasafn Garðskaga	Menningarminjasafn	Suðurnes
Byggðasafn Hafnarfjarðar	Menningarminjasafn	Höfuðborgarsvæðið
Byggðasafn Húnavetninga og Strandamanna	Menningarminjasafn	Norðurland
Byggðasafn Reykjanesbæjar	Menningarminjasafn	Suðurnes
Byggðasafn Skagfirðinga	Menningarminjasafn	Norðurland
Byggðasafn Snæfellinga og Hnappdæla	Menningarminjasafn	Vesturland
Byggðasafn Vestfjarða	Menningarminjasafn	Vestfirðir
Byggðasafnið Görðum, Akranesi	Menningarminjasafn	Vesturland
Byggðasafnið Hvoll	Menningarminjasafn	Norðurland
Byggðasafnið í Skógum	Menningarminjasafn	Suðurland
Flugsafn Íslands	Menningarminjasafn	Norðurland
Gerðarsafn - Listasafn Kópavogs	Listasafn	Höfuðborgarsvæðið
Gljúfrasteinn - hús skáldsins	Menningarminjasafn	Höfuðborgarsvæðið
Grasagarður Reykjavíkur	Náttúruminjasafn	Höfuðborgarsvæðið
Hafnarborg	Listasafn	Höfuðborgarsvæðið
Heimilisiðnaðarsafnið	Menningarminjasafn	Norðurland
Hvalasafnið á Húsavík	Náttúruminjasafn	Norðurland
Hönnunarsafn Íslands	Menningarminjasafn	Höfuðborgarsvæðið
Iðnaðarsafnið Akureyri	Menningarminjasafn	Norðurland
Kvikmyndasafn Íslands	Menningarminjasafn	Höfuðborgarsvæðis
Landbúnaðarsafn Íslands	Menningarminjasafn	Vesturland
Listasafn ASÍ	Listasafn	Höfuðborgarsvæðið
Listasafn Árnesinga	Listasafn	Suðurland
Listasafn Einars Jónssonar	Listasafn	Höfuðborgarsvæðið
Listasafn Háskóla Íslands	Listasafn	Höfuðborgarsvæðið
Listasafn Reykjanesbæjar	Listasafn	Suðurnes
Listasafn Reykjavíkur	Listasafn	Höfuðborgarsvæðið
Listasafnið á Akureyri	Listasafn	Norðurland
Menningarmiðstöð Hornafjarðar	Blönduð starfsemi	Suðurland
Menningarmiðstöð Þingeyinga	Blönduð starfsemi	Norðurland
Minjasafn Austurlands	Menningarminjasafn	Austurland
Minjasafn Egils Ólafssonar	Menningarminjasafn	Vestfirðir
Minjasafnið á Akureyri	Menningarminjasafn	Norðurland

Viðurkennt safn	Tegund	Landshluti
Minjasafnið á Bustarfelli	Menningarminjasafn	Austurland
Náttúrufræðistofa Kópavogs	Náttúruminjasafn	Höfuðborgarsvæðið
Nýlistasafnið	Listasafn	Höfuðborgarsvæðið
Safnasafnið	Listasafn	Norðurland
Sagnheimar - Byggðasafn og Náttúrugripasafn	Menningarminjasafn	Suðurland
Sauðfjársetur á Ströndum	Menningarminjasafn	Vestfirðir
Síldarminjasafn Íslands	Menningarminjasafn	Norðurland
Sjóminjasafn Austurlands	Menningarminjasafn	Austurland
Tækniminjasafn Austurlands	Menningarminjasafn	Austurland
Veiðisafnið	Náttúruminjasafn	Suðurland



VI. Eftirlitshlutverk safnaráðs

Eitt megin hlutverk safnaráðs samkvæmt safnalögum er að hafa eftirlit með viðurkenndum söfnum sem starfa eftir skilmálum safnaráðs um starfsemi viðurkenndra safna.

Samkvæmt samþykkt safnaráðs er eftirlit þess með viðurkenndum söfnum þrjúþætt en einnig teljast skýrslur um nýtingu styrkja úr safnasjóði hluti af eftirliti safnaráðs. Eftirlit safnaráðs með viðurkenndum söfnum skiptist í:

1. Eftirlit með rekstri safns.
2. Eftirlit með húsakosti safns, aðbúnaði safnkosts, varðveislu gripa og öryggismálum.
3. Eftirlit með skráningu gripa og aðgengi að safnkosti og sýningum.

1. hluti eftirlits - Eftirlit með rekstri safns

Eftirlit með rekstri safns er árlegt eftirlit sem er framfylgt með því að viðurkennd söfn skila *Árlegri skýrslu viðurkenndra safna* til safnaráðs líkt og þeim ber skylda til samkvæmt safnalögum. Á árinu 2021 skiluðu söfnin skýrslu vegna rekstrarársins 2020 og var skilafrestur í lok október 2021. Gögn, sem safnað er með þessum hætti, nýtast ráðinu bæði við eftirlit með starfi viðurkenndra safna og til að fá yfirsýn yfir safnastarf í landinu. Niðurstöðu úr þeim skýrslum má finna í viðauka B.

2. hluti eftirlits - Eftirlit með húsakosti safns, aðbúnaði safnkosts, varðveislu gripa og öryggismálum

Öðrum hluta eftirlitsins var ýtt úr vör á árinu 2016. Eftirlitið er framkvæmt af eftirlitsnefnd safnaráðs og er verkferlið nú þróað í samstarfi við hana.

Ferlið við þennan hluta eftirlitsins er með þeim hætti að viðurkennd söfn skila eftirlitseyðublöðum til safnaráðs um húsnæði safns og aðbúnað gripa, skilað er bæði gögnum fyrir sýningarhúsnæði sem og varðveisluhúsnæði. Í kjölfarið fá söfnin matsskýrslu eftirlitsnefndar með athugasemdum og tillögu að úrbótum.

Úrbótum er skipt í þrjú flokka eftir eðli og kostnaði. Safn fær 12 mánuði til að bregðast við úrbótum sem að mati eftirlitsaðila eru ekki kostnaðarsamar. Safn fær tvö eða fimm ár til að bregðast við úrbótum sem teljast viðameiri. Eftirlitinu lýkur svo með heimsókn eftirlitsaðila úr nefndinni og því getur þetta ferli tekið nokkur ár. Verkferill við lokaheimsóknina var unninn árið 2020 og átti að hefjast það ár en vegna ástandsins frestuðust heimsóknir til 2021.

Ef safnaráð og eftirlitsnefndin telja að safnið hafi staðist eftirlitið, fær það tilkynningu þess efnis. Ef frekari úrbætur eru nauðsynlegar, eru næstu skref metin af safnaráði. Hægt er að lesa nánar um ferlið [hér](#).

Nú hafa 42 af 46 viðurkenndum söfnum farið í gegnum eftirlit safnaráðs. Fjögur söfn fengu send eftirlitseyðublöð til að fylla út árið 2021. Það voru Byggðasafnið Hvoll á Dalvík, Listasafn Háskóla Íslands, Minjasafn Egils Ólafssonar og Listasafnið á Akureyri. Öll hafa nú skilað eyðublöðunum og þrjú þeirra fengið senda matskýrslu ráðsins.

Áætlaðar heimsóknir á árinu 2021 voru sex, en urðu aðeins þrjár; til Byggðasafns Árnesinga, Hönnunarsafns Íslands og Listasafns Árnesinga, en þrjár heimsóknir frestuðust af ýmsum ástæðum; Gerðarsafn, Byggðasafn Reykjanesbæjar og Listasafn Reykjanesbæjar stóðu í breytingum á varðveislurými og stjórnendabreytingum. Áætlun var gerð um fjölmargar heimsóknir á 2022 og fengu söfnin heimsóknartilkynningu í lok árs 2021.

Annar hluti eftirlitsins hefur nýst söfnum vel, til dæmis sem e.k. gátlisti um það sem viðurkennt safn þarf að uppfylla, sem verkfæri til að styðja við faglegt innra starf og einnig hafa viðurkennd söfn lagt matskýrsluna fyrir eigendur og í kjölfarið fengið frekara fjármagn til nauðsynlegra breytinga eða úrbóta.

Í eftirlitsnefnd safnaráðs starfa menntaðir forverðir. Árið 2021 voru eftirtaldir forverðir starfandi:

- Ingibjörg Áskelsdóttir
- Karen Þóra Sigurkarlsdóttir
- Kristín Gísladóttir
- Þórdís Baldursdóttir

3. hluti eftirlits - Eftirlit með skráningu gripa og aðgengi að safnkosti og sýningum

Eftirliti með skráningu gripa og aðgengi að safnkosti og sýningum skal framfylgt með úttekt sérfræðinga á staðnum og gögnum eftir þörfum.

Þriðji hluti eftirlitsins hófst árið 2020, með eftirfylgni og símati á þeim styrkjum sem fengust til skráningar úr safnasjóði 2020. Fyrst um sinn einskorðast eftirlitið við þá skráningarstyrki sem unnir eru í skráningargrunninn Sarp og gengið var til samninga við rekstrarfélag Sarps um að sinna þessu eftirliti fyrir hönd safnaráðs. Safnaráð tekur þó lokaákvörðun um það hvort verkefni hafa staðist eftirlitið. Bæði starfsmenn Sarps og skráningarráð Sarps eru samstarfsaðilar safnaráðs vegna þriðja hluta eftirlits en einnig verður unnið að gerð gátlista/staðals um skráningu og þróun á verkferli við eftirlitið. Í eftirlitinu felst m.a. að skráningarumsóknir þurfa að uppfylla ákveðnar kröfur til að teljast styrkhæfar. Því er óskað eftir auknum upplýsingum í umsóknum um styrki til skráningar. Með umsókn í safnasjóð vegna skráninga í Sarp, skuldbindur umsækjandi sig til að fylgja reglum sem gilda um skráningu í Sarp og setja sig í samband við viðeigandi þjónustuaðila áður en verkefnavinnan hefst.

Kröfur vegna skráningaumsókna má finna [á vef safnaráðs⁵](#).

Ef styrkur fæst, fá styrkþegar sendar nánari upplýsingar um þau skilyrði sem skráningarstyrkir þurfa að uppfylla til að standast eftirlit safnaráðs með skráningu.

Eftirlit vegna skráninga sem þegar hafa verið unnar verður útfært nánar síðar.

⁵ Sjá: <https://safnarad.is/vidurkennd-sofn/eftirlit-med-vidurkenndum-sofnum/eftirlit-med-skraningu-gripa-og-adgengi-ad-safnkosti-og-syningum/>

Nýting styrkja úr safnasjóði

Styrkþegar úr safnasjóði þurfa að skila skýrslu til safnaráðs um nýtingu allra styrkja úr safnasjóði. Öllum skýrslum um nýtingu styrkja er skilað í gegnum umsóknavef safnaráðs⁶. Skýrslunum skal skilað í síðasta lagi ári eftir að verkefni lýkur en mælt er til að styrkþegar skili skýrslum um leið og verkefni lýkur. Heimilt er að krefjast endurgreiðslu hafi verkefni sem hlotið hefur styrk ekki verið unnið í samræmi við umsókn og þau gögn sem styrkveiting var byggð á, einnig ef verkefnið hefur ekki verið unnið samkvæmt skilmálum sjóðsins eða ef lokaskýrslu hefur ekki verið skilað innan árs frá áætluðum lokum verkefnis. Ef styrkþegi þarf að óska eftir fresti á nýtingu verkefnastyrks úr safnasjóði, má finna eyðublað þar að lútandi á umsóknavef safnaráðs.

Vegna ófyrirsjáanlegra afleiðinga sem COVID-19 hafði í för með sér, hefur frestur á verkefnum verið með mesta móti og í sumum styrkflokkum hafa flest verkefni þurft að fá frest. Á árinu tilkynnti safnaráð styrkþegum að hægt væri að óska eftir fresti á nýtingu styrkja ef verkefni frestast/falla niður vegna COVID-19. Eingöngu þurfti að óska eftir því með tölvupósti og upplýsingum um fyrirhugaða nýtingu. Einnig var hægt að óska eftir breytingu á nýtingu styrks ef ný styrknýting samræmdist reglum um styrkinn.

Almennur frestur á skilum á skýrslum var lengdur í mörgum tilfellum, því verða ekki birtar tölu- legar upplýsingar um skil á þeim skýrslum sem voru með skilafresti á árinu 2021.

Nýtingarskýrslur styrkja úr aðalúthlutun

Áfangaskýrsla: Styrkþegar verkefnastyrkja skila áfangaskýrslu til safnaráðs vegna styrkja sem eru 1.500.000 kr. eða hærri. Þeirri skýrslu skal skilað í síðasta lagi í byrjun næsta árs á eftir styrkárinu.

Lokaskýrsla: Allir styrkþegar skila lokaskýrslu sem er með svipuðu sniði og fyrri nýtingarskýrsla verkefnastyrkja. Þetta gildi frá og með þeim verkefnastyrkjum sem veittir voru árið 2018. Greiðsla styrkja verður þó ekki áfangaskipt að sinni.

Nýtingarskýrslur styrkja úr aukaúthlutun

Símenntunarstyrkir eru veittir í lok hvers árs að jafnaði, til nýtingar út næsta ár. Styrkþegar skila skýrslu um nýtingu símenntunarstyrkja á fyrsta ársfjórðungi ársins þar á eftir.

⁶ Sjá: <https://safnarad.is/umsoknavefur/>

Viðauki – úthlutanir úr safnasjóði 2021

Styrkþegi	Nafn verkefnis	Úthlutun	Flokkur	Styrkur
Borgarsögusafn Reykjavíkur	Aukið öryggi safnkosts – umbætur í varðveisluhúsum Borgarsögusafns í kjölfar eftirlitsskýrslu safnaráðs	Aðalúthlutun - styrkir til eins árs	c) Varðveisla	2.500.000
Borgarsögusafn Reykjavíkur	Áhrif loftgæða í umhverfi Árbæjarsafns á endingu safngripa -framhald	Aðalúthlutun - styrkir til eins árs	d) Rannsóknir	650.000
Borgarsögusafn Reykjavíkur	Dráttarbáturinn Magni	Aðalúthlutun - styrkir til eins árs	h) Annað	700.000
Borgarsögusafn Reykjavíkur	Margmiðlun. Aðalstræti 14.09.1906.	Aðalúthlutun - styrkir til eins árs	e) Miðlun - staf-ræn miðlun	1.500.000
Borgarsögusafn Reykjavíkur	Minningin lifir - Stafrænn gagnagrunnur yfir íslenska sjómenn sem fórust við störf á árunum 1900-2020	Aðalúthlutun - styrkir til eins árs	e) Miðlun - staf-ræn miðlun	800.000
Borgarsögusafn Reykjavíkur	Sigurhans Vignir - Hið þögla, en göfuga mál	Aðalúthlutun - styrkir til eins árs	e) Miðlun - sýning	900.000
Borgarsögusafn Reykjavíkur	: Þið eruð öll velkomin! - Aðalstræti 10 verður hluti af Borgarsögusafni Reykjavíkur	Aukaúthlutun	a) Styrkur til staf-rænna kynningarmála	300.000
Borgarsögusafn Reykjavíkur	Ljósmyndasafn til framtíðar	Aukaúthlutun	b) Símenntun fyrir starfsmenn safns	300.000
Borgarsögusafn Reykjavíkur	Tökum höndum saman - samstarf Borgarsögusafns og Listasafns Reykjavíkur í þeim tilgangi að ná til ólíkra hópa í samfélaginu.	Öndvegisstyrkur 20-22 - styrkur 2022	Öndvegisstyrkur	1.200.000
Byggðasafn Árnesinga	Missir- varðveisla tilfinninga - sumarsýning 2021	Aðalúthlutun - styrkir til eins árs	e) Miðlun - sýning	1.000.000
Byggðasafn Árnesinga	Myndvæðing safnmuna Byggðasafns Árnesinga fyrir Sarp	Aðalúthlutun - styrkir til eins árs	b) Skráning - almenn	1.000.000
Byggðasafn Árnesinga	Rjómabúið á Baugsstöðum - endurbætt miðlun	Aðalúthlutun - styrkir til eins árs	e) Miðlun - sýning	400.000
Byggðasafn Árnesinga	Námsdvöl á M/S Museet for Søfart í Helsingör	Aukaúthlutun	b) Símenntun fyrir starfsmenn safns	300.000
Byggðasafn Árnesinga	Ný heimasíða www.byggdasafn.is	Aukaúthlutun	a) Styrkur til staf-rænna kynningarmála	300.000
Byggðasafn Árnesinga	Innra starf Byggðasafns Árnesinga flutt úr Hafnarbrú 3 í Búðarstíg 22	Öndvegisstyrkur 20-22 - styrkur 2022	Öndvegisstyrkur	2.000.000
Byggðasafn Borgarfjarðar	Farskóli FÍSOS á Egilsstöðum 2022	Aukaúthlutun	b) Símenntun fyrir starfsmenn safns	280.000

Styrkþegi	Nafn verkefnis	Úthlutun	Flokkur	Styrkur
Byggðasafn Borgarfjarðar	Hlíð að eldri safnkosti og miðlun hans.	Öndvegis- styrkur 20-22 - styrkur 2022	Öndvegisstyrkur	2.000.000
Byggðasafn Dalamanna	Stafræn miðlun á sýningum II	Aðalúthlutun - styrkir til eins árs	e) Miðlun - sýn- ing	1.500.000
Byggðasafn Hafnarfjarðar	Bæjarútgerð Hafnarfjarðar - Ljósmynda- sýning	Aðalúthlutun - styrkir til eins árs	e) Miðlun - sýn- ing	1.000.000
Byggðasafn Hafnarfjarðar	Siggubær og Bookless, endurnýjun fastasýninga	Aðalúthlutun - styrkir til eins árs	e) Miðlun - sýn- ing	1.200.000
Byggðasafn Hafnarfjarðar	Smáforrit og skilti	Aðalúthlutun - styrkir til eins árs	e) Miðlun - staf- ræn miðlun	800.000
Byggðasafn Hafnarfjarðar	ICMM Congresses 2022	Aukaúthlutun	b) Símenntun fyrir starfsmenn safns	300.000
Byggðasafn Hafnarfjarðar	Lagfæringar á heimasíðu, kynning á sam- félagsmiðlum og miðlun fornleifaskrán- ingar	Aukaúthlutun	a) Styrkur til staf- rænna kynn- ingarmála	300.000
Byggðasafn Húnavetninga og Strandamanna	Baðstofa í beinni	Aðalúthlutun - styrkir til eins árs	e) Miðlun - staf- ræn miðlun	600.000
Byggðasafn Húnavetninga og Strandamanna	Í héraðinu - sögur af fólki	Aðalúthlutun - styrkir til eins árs	e) Miðlun - sýn- ing	900.000
Byggðasafn Húnavetninga og Strandamanna	Matarmenning	Aðalúthlutun - styrkir til eins árs	e) Miðlun - sýn- ing	300.000
Byggðasafn Húnavetninga og Strandamanna	Safnfræðsla fyrir ungmenni með sérþarfir	Aðalúthlutun - styrkir til eins árs	f) Safnfræðsla	900.000
Byggðasafn Húnavetninga og Strandamanna	Útskurður Húnavetninga og Strandamanna	Aðalúthlutun - styrkir til eins árs	e) Miðlun - sýn- ing	500.000
Byggðasafn Húnavetninga og Strandamanna	Spekingar spjalla. Náms og kynnisferðir á milli safna.	Aukaúthlutun	b) Símenntun fyrir starfsmenn safns	250.000
Byggðasafn Reykjanesbæjar	Bátafloti Gríms Karlssonar - ný fastasýning	Aðalúthlutun - styrkir til eins árs	e) Miðlun - sýn- ing	1.200.000
Byggðasafn Reykjanesbæjar	Söfnun muna og mynda úr sögu Varnar- liðsins og mótun fastasýningar	Aðalúthlutun - styrkir til eins árs	a) Söfnun	1.000.000
Byggðasafn Reykjanesbæjar	"Kitlur" fyrir samfélagsmiðla Byggðasafns Reykjanesbæjar	Aukaúthlutun	a) Styrkur til staf- rænna kynn- ingarmála	300.000
Byggðasafn Reykjanesbæjar og Hollvínasamtök Reykja- nesvita og nágrennis	Vita- og sjóslysasýning á Reykjanesi	Aðalúthlutun - styrkir til eins árs	e) Miðlun - sýn- ing	1.000.000
Byggðasafn Skagfirðinga	Heildaryfirsýn yfir safnkost	Aðalúthlutun - styrkir til eins árs	b) Skráning - almenn	1.500.000
Byggðasafn Skagfirðinga	Ný stefnumótun Fornverkaskólans og skráning torfhúsa í Skagafirði	Aðalúthlutun - styrkir til eins árs	i) Efling grunn- starfsemi	1.000.000
Byggðasafn Skagfirðinga	Úrbætur varðveisluskilyrða safngripa á grunnýningunni í Glaumbæ	Aðalúthlutun - styrkir til eins árs	c) Varðveisla	1.200.000
Byggðasafn Skagfirðinga	Farskóli FÍSOS 2022	Aukaúthlutun	b) Símenntun fyrir starfsmenn safns	300.000
Byggðasafn Skagfirðinga	Varðveisla handverksþekkingar - torf- hleðslunámskeið á Tyrfingsstöðum í Skagafirði	Aukaúthlutun	c) Náms- skeið/fyrirlesarar - Söfn sækja ein- um	300.000
Byggðasafn Skagfirðinga	Þróun á rafrænni hljóðleidsögn	Aukaúthlutun	a) Styrkur til staf- rænna kynn- ingarmála	300.000
Byggðasafn Skagfirðinga	Örmálstofur á hringferð um Tröllaskagann	Aukaúthlutun	d) Náms- skeið/fyrirlesarar - Samstarfsverk- efni	600.000

Styrkþegi	Nafn verkefnis	Úthlutun	Flokkur	Styrkur
Byggðasafn Snæfellinga og Hnappdæla - Norska húsið	Skotthúfan 2021	Aðalúthlutun - styrkir til eins árs	e) Miðlun - önnur	500.000
Byggðasafn Snæfellinga og Hnappdæla - Norska húsið	Skráning safnmuna	Aðalúthlutun - styrkir til eins árs	b) Skráning - almenn	1.800.000
Byggðasafn Snæfellinga og Hnappdæla - Norska húsið	Viðbrögð við eftirliti safnaráðs	Aðalúthlutun - styrkir til eins árs	i) Efling grunnstarfsemi	600.000
Byggðasafn Snæfellinga og Hnappdæla - Norska húsið	Kynningarmyndbönd á samfélagsmiðlum	Aukaúthlutun	a) Styrkur til starfærna kynningarmála	300.000
Byggðasafn Snæfellinga og Hnappdæla - Norska húsið	Náms- og kynnisferð á söfn í Riga, Lettlandi	Aukaúthlutun	b) Símenntun fyrir starfsmenn safns	300.000
Byggðasafn Snæfellinga og Hnappdæla - Norska húsið	Ný grunnsýning Byggðasafns Snæfellinga og Hnappdæla	Öndvegisstyrkur 20-22 - styrkur 2022	Öndvegisstyrkur	5.000.000
Byggðasafn Vestfjarða	Komdu að leika	Aðalúthlutun - styrkir til eins árs	e) Miðlun - sýning	800.000
Byggðasafn Vestfjarða	Varðveisluverkefni 2021	Aðalúthlutun - styrkir til eins árs	i) Efling grunnstarfsemi	1.200.000
Byggðasafn Vestfjarða	Komdu í Neðsta	Aukaúthlutun	a) Styrkur til starfærna kynningarmála	300.000
Byggðasafn Vestfjarða	Kynnisferð til Den Gamle by	Aukaúthlutun	b) Símenntun fyrir starfsmenn safns	300.000
Byggðasafn Vestfjarða	Ljósmyndir - hverskonar safnkostur eru þær?	Aukaúthlutun	c) Námskeið/fyrirlesarar - Söfn sækja ein um	250.000
Byggðasafnið Hvoll	Skráning safnkosts í Sarp	Aðalúthlutun - styrkir til eins árs	b) Skráning - almenn	800.000
Byggðasafnið Hvoll	Flutningur safns í nýtt húsnæði. Ný grunnsýning og varðveisla safnkosts til framtíðar	Öndvegisstyrkur 21-23 - styrkur 2022	Öndvegisstyrkur	4.000.000
Byggðasafnið í Görðum	Markviss fjölgun gesta	Aðalúthlutun - styrkir til eins árs	h) Annað	2.000.000
Byggðasafnið í Görðum	Skráning safngripa í Sarp	Aðalúthlutun - styrkir til eins árs	b) Skráning - almenn	1.500.000
Byggðasafnið í Görðum	Farskóli FÍSOS 2022 á Austurlandi	Aukaúthlutun	b) Símenntun fyrir starfsmenn safns	290.000
Byggðasafnið í Skógum	Forvarsla textíla á grunnsýningu Skógasafns	Aðalúthlutun - styrkir til eins árs	c) Varðveisla	1.000.000
Byggðasafnið í Skógum	Fyrirbyggjandi forvarsla í Skógasafni árið 2021	Aðalúthlutun - styrkir til eins árs	c) Varðveisla	1.200.000
Byggðasafnið í Skógum	Safnkostur í geymslum Skógasafns. Skráning og varðveisla.	Öndvegisstyrkur 20-22 - styrkur 2022	Öndvegisstyrkur	4.000.000
Félag norrænna forvarða á Íslandi - NKF - IS	Skaðvaldar á söfnum - varnir og viðbrögð	Aðalúthlutun - styrkir til eins árs	c) Varðveisla	500.000
FÍSOS - Félag íslenskra safna og safnmanna	Farskóli FÍSOS 2021 - Stykkishólmur	Aðalúthlutun - styrkir til eins árs	h) Annað	1.800.000
FÍSOS - Félag íslenskra safna og safnmanna	Safnablaðið Kvistur	Aðalúthlutun - styrkir til eins árs	e) Miðlun - útgáfa	700.000
FÍSOS - Félag íslenskra safna og safnmanna	Safnadagurinn 18. maí 2021	Aðalúthlutun - styrkir til eins árs	h) Annað	600.000
Flugsafn Íslands	Á ferð um Flugsafnið	Aðalúthlutun - styrkir til eins árs	f) Safnfræðsla	1.000.000
Flugsafn Íslands	Flugsafn til framtíðar - varðveisla og skráning safnkosts	Öndvegisstyrkur 21-23 - styrkur 2022	Öndvegisstyrkur	4.000.000
Gerðarsafn - Listasafn Kópavogs	Yfirlitssýning Bryndísar Snæbjörnsdóttur og Mark Wilson	Aðalúthlutun - styrkir til eins árs	e) Miðlun - sýning	1.500.000

Styrkþegi	Nafn verkefnis	Úthlutun	Flokkur	Styrkur
Gerðarsafn - Listasafn Kópavogs	Margþætt starfsemi Gerðarsafns	Aukaúthlutun	a) Styrkur til starfræna kynningarmála	300.000
Gerðarsafn - Listasafn Kópavogs	Rannsóknarferð um feril Gerðar Helgadóttur	Aukaúthlutun	b) Símenntun fyrir starfsmenn safns	300.000
Gerðarsafn - Listasafn Kópavogs	Fræðslustarf í Gerðarsafni - unnið í samræmi við Barnasáttmála og Heimsmarkmið Sameinuðu þjóðanna.	Öndvegisstyrkur 20-22 - styrkur 2022	Öndvegisstyrkur	2.000.000
Gerðarsafn - Listasafn Kópavogs	Hamskipti í ferli Gerðar Helgadóttur	Öndvegisstyrkur 21-23 - styrkur 2022	Öndvegisstyrkur	1.900.000
Gljúfrasteinn, safn skáldsins	Forvarsla textíla á Gljúfrasteini	Aðalúthlutun - styrkir til eins árs	c) Varðveisla	1.300.000
Gljúfrasteinn, safn skáldsins	Ljúka skráningu muna og ný geymsla tekin í notkun fyrir Gljúfrastein	Aðalúthlutun - styrkir til eins árs	b) Skráning - almenn	900.000
Grasagarður Reykjavíkur	Byrjum heima að bjarga jörðinni - fræðsluefni um líffræðilega fjölbreytni	Aðalúthlutun - styrkir til eins árs	f) Safnfræðsla	700.000
Grasagarður Reykjavíkur	Bætt lýsing og undirhiti í uppeldi safngripa í Grasagarði Reykjavíkur	Aðalúthlutun - styrkir til eins árs	i) Efling grunnstarfsemi	1.200.000
Grasagarður Reykjavíkur	Starfsmannaskipti í Kew Gardens 2022	Aukaúthlutun	b) Símenntun fyrir starfsmenn safns	300.000
Hafnarborg	Stafræn kynning sýninga	Aukaúthlutun	a) Styrkur til starfræna kynningarmála	300.000
Hafnarborg	Samstarf um safnfræðslu - stefnumótun og innleiðing	Öndvegisstyrkur 20-22 - styrkur 2022	Öndvegisstyrkur	4.000.000
Hafnarborg	Forvarsla - viðgerðir	Aðalúthlutun - styrkir til eins árs	c) Varðveisla	600.000
Hafnarborg	Skráning á skissum Eiríks Smith	Aðalúthlutun - styrkir til eins árs	b) Skráning - almenn	500.000
Hafnarborg	Smiðjur - þróun og aukin fjölbreytni í framboði	Aðalúthlutun - styrkir til eins árs	f) Safnfræðsla	1.000.000
Hafnarborg	Sóley og Eiríkur - undirbúningur fyrir sýningu	Aðalúthlutun - styrkir til eins árs	e) Miðlun - sýning	1.200.000
Heimilisiðnaðarsafnið	Bréfa- og gagnasafn Halldóru Bjarnadóttur (1873-1981)	Aðalúthlutun - styrkir til eins árs	d) Rannsóknir	800.000
Heimilisiðnaðarsafnið	Skráning - myndskráning	Aðalúthlutun - styrkir til eins árs	b) Skráning - almenn	900.000
Heimilisiðnaðarsafnið	Styrkjandi forvarsla	Aðalúthlutun - styrkir til eins árs	c) Varðveisla	700.000
Heimilisiðnaðarsafnið	Varðveisla	Aðalúthlutun - styrkir til eins árs	c) Varðveisla	400.000
Heimilisiðnaðarsafnið	Ferða- og fundarstyrkur	Aukaúthlutun	b) Símenntun fyrir starfsmenn safns	300.000
Heimilisiðnaðarsafnið	Konur breyttu búháttum - fyrirlestur	Aukaúthlutun	c) Námskeið/fyrirlesarar - Söfn sækja ein um	200.000
Hvalasafnið á Húsavík	Hvalaskólinn á netinu	Aðalúthlutun - styrkir til eins árs	f) Safnfræðsla	1.000.000
Hvalasafnið á Húsavík	Náttúra hafsins	Aðalúthlutun - styrkir til eins árs	g) Samstarf viðurkennds safns við aðra safnastarfsemi	2.000.000
Hvalasafnið á Húsavík	Skráning og ljósmyndun á beinagrindum í safnageymslu	Aðalúthlutun - styrkir til eins árs	b) Skráning - almenn	650.000
Hvalasafnið á Húsavík	Uppfærsla á upplýsingaskiltum á Hvalagangi	Aðalúthlutun - styrkir til eins árs	e) Miðlun - sýning	600.000

Styrkþegi	Nafn verkefnis	Úthlutun	Flokkur	Styrkur
Hönnunarsafn Íslands	Baðmenning á Íslandi	Aðalúthlutun - styrkir til eins árs	e) Miðlun - sýning	1.500.000
Hönnunarsafn Íslands	Kristín Þorkelsdóttir, grafískur hönnuður, yfirlitssýning	Aðalúthlutun - styrkir til eins árs	e) Miðlun - sýning	2.500.000
Hönnunarsafn Íslands	Skráning á teikningum Högnu Sigurðardóttur, arkitekts	Aðalúthlutun - styrkir til eins árs	b) Skráning - almenn	1.000.000
Hönnunarsafn Íslands	Farskóli safnamanna 2022	Aukaúthlutun	b) Símenntun fyrir starfsmenn safns	270.000
Hönnunarsafn Íslands	Sundlaugamenning - hlaðvarp	Aukaúthlutun	a) Styrkur til stafræna kynningarmála	300.000
Hönnunarsafn Íslands	Ný grunnsýning í Hönnunarsafni Íslands - Hönnunarsafnið sem heimili	Öndvegisstyrkur 21-23 - styrkur 2022	Öndvegisstyrkur	1.500.000
Iðnaðarsafnið á Akureyri	Jón 90 ára (vinnuheiti)	Aðalúthlutun - styrkir til eins árs	e) Miðlun - sýning	500.000
Kristín Gísladóttir	Rannsókn og forvarsla á verkum Erró	Aðalúthlutun - styrkir til eins árs	c) Varðveisla	1.200.000
Kvikmyndasafn Íslands	Forskoðun og þróun vegna nýs gagnagrunns	Aðalúthlutun - styrkir til eins árs	h) Annað	2.500.000
Kvikmyndasafn Íslands	Rannsóknir á Kvikmyndasafni Íslands	Öndvegisstyrkur 21-23 - styrkur 2022	Öndvegisstyrkur	4.000.000
Landbúnaðarsafn Íslands	Viðbrögð við eftirliti safnaráðs	Aðalúthlutun - styrkir til eins árs	i) Efling grunnstarfsemi	2.000.000
Landbúnaðarsafn Íslands	Heimasíðugerð og miðlun efnis um íslenskan landbúnað	Aukaúthlutun	a) Styrkur til stafræna kynningarmála	300.000
Listasafn ASÍ	Bibendum vinnustaðsýningar	Aðalúthlutun - styrkir til eins árs	e) Miðlun - sýning	500.000
Listasafn ASÍ	GJÖFIN TIL ÍSLENZKRAR ALPÝÐU í Listasafninu á Akureyri	Aðalúthlutun - styrkir til eins árs	e) Miðlun - sýning	1.300.000
Listasafn ASÍ	ÖLL VERKIN ALLTAF - ný grunnsýning Listasafns ASÍ	Aðalúthlutun - styrkir til eins árs	i) Efling grunnstarfsemi	1.100.000
Listasafn ASÍ	Aðgerðaáætlun fyrir miðlun og stafræna kynningu	Aukaúthlutun	a) Styrkur til stafræna kynningarmála	300.000
Listasafn ASÍ	ÞAÐ ER GAMAN AÐ LIFA - nýsköpunarverkefni á 60 ára afmæli safnsins	Aukaúthlutun	c) Námskeið/fyrirlesarar - Söfn sækja ein um	300.000
Listasafn Árnesinga	Listasafn Árnesinga - rannsókn á safneign og skráning	Aðalúthlutun - styrkir til eins árs	b) Skráning - almenn	1.500.000
Listasafn Árnesinga	Róska	Aðalúthlutun - styrkir til eins árs	e) Miðlun - sýning	1.500.000
Listasafn Árnesinga	Steina, Woody Vasulka og Gary Hill (vinnutitill)	Aðalúthlutun - styrkir til eins árs	e) Miðlun - sýning	2.000.000
Listasafn Árnesinga	Varðveisluverkefni í samstarfi við forvörð	Aðalúthlutun - styrkir til eins árs	i) Efling grunnstarfsemi	1.400.000
Listasafn Árnesinga	Farskóli 2022	Aukaúthlutun	b) Símenntun fyrir starfsmenn safns	300.000
Listasafn Einars Jónssonar	Hugleiðum list/safn/LEJ	Aukaúthlutun	c) Námskeið/fyrirlesarar - Söfn sækja ein um	300.000
Listasafn Einars Jónssonar	Vefverslun með fræðsluivafi	Aukaúthlutun	a) Styrkur til stafræna kynningarmála	300.000
Listasafn Háskóla Íslands	Forvarsla safneignar Lhí 2021	Aðalúthlutun - styrkir til eins árs	c) Varðveisla	2.000.000

Styrkþegi	Nafn verkefnis	Úthlutun	Flokkur	Styrkur
Listasafn Reykjanesbæjar	Einkasýning Steingríms Eyfjörð, sumarsýning Listasafns Reykjanesbæjar.	Aðalúthlutun - styrkir til eins árs	e) Miðlun - sýning	1.500.000
Listasafn Reykjanesbæjar	Fullskráning „Gjöf Daða“ og lagfæring eldri skráninga	Aðalúthlutun - styrkir til eins árs	b) Skráning - almenn	2.000.000
Listasafn Reykjanesbæjar	Samstarfsverkefni við meistaranám í sýningagerð við Listaháskóla Íslands	Aðalúthlutun - styrkir til eins árs	e) Miðlun - sýning	800.000
Listasafn Reykjanesbæjar	Hvað fæst samtímalistin við eftir COVID-19?	Aukaúthlutun	b) Símenntun fyrir starfsmenn safns	300.000
Listasafn Reykjanesbæjar	Samtal við og um listheiminn / Rafræn dagskrá	Aukaúthlutun	a) Styrkur til staf-rænna kynningarmála	300.000
Listasafn Reykjavíkur	Abrakadabra - Íslensk samtímalist	Aðalúthlutun - styrkir til eins árs	e) Miðlun - sýning	1.500.000
Listasafn Reykjavíkur	Ásmundur í samtímasamtali	Aðalúthlutun - styrkir til eins árs	e) Miðlun - sýning	1.500.000
Listasafn Reykjavíkur	Endurnýjun á varðveislubúnaði og efling faglegs starfs	Aðalúthlutun - styrkir til eins árs	i) Efling grunnstarfsemi	2.500.000
Listasafn Reykjavíkur	Guðný Rósa Ingimarsdóttir - yfirlitssýning	Aðalúthlutun - styrkir til eins árs	e) Miðlun - sýning	1.200.000
Listasafn Reykjavíkur	Iðavöllur	Aðalúthlutun - styrkir til eins árs	e) Miðlun - sýning	2.000.000
Listasafn Reykjavíkur	Abrakadabra á vefnum	Aukaúthlutun	a) Styrkur til staf-rænna kynningarmála	300.000
Listasafn Reykjavíkur	Þátttaka í allsherjarþingi ICOM, Alþjóðar-áði safna, í Prag, Tékklandi, 2022	Aukaúthlutun	b) Símenntun fyrir starfsmenn safns	300.000
Listasafn Reykjavíkur	Rannsóknir, konur og íslensk listasaga	Öndvegisstyrkur 21-23 - styrkur 2022	Öndvegisstyrkur	4.000.000
Listasafnið á Akureyri	Ferðagarpurinn Erró / Erró The Traveller	Aðalúthlutun - styrkir til eins árs	e) Miðlun - sýning	1.000.000
Listasafnið á Akureyri	Ragnar Kjartansson - Undirheimar Akureyrar	Aðalúthlutun - styrkir til eins árs	e) Miðlun - sýning	1.500.000
Listasafnið á Akureyri	Takamarkanir, Norðlenskir listamenn	Aðalúthlutun - styrkir til eins árs	e) Miðlun - sýning	1.200.000
Listasafnið á Akureyri	Tákn og sjónræn ljóðlist	Aðalúthlutun - styrkir til eins árs	f) Safnfræðsla	700.000
Listasafnið á Akureyri	Varsla og viðhald	Aðalúthlutun - styrkir til eins árs	c) Varðveisla	1.600.000
Listasafnið á Akureyri	Endurbætt heimasíða í takt við aukna starfsemi	Aukaúthlutun	a) Styrkur til staf-rænna kynningarmála	300.000
Listasafnið á Akureyri	Safnaskóli	Aukaúthlutun	b) Símenntun fyrir starfsmenn safns	300.000
Listasafnið á Akureyri	Sköpun bernskunnar, sýningar og hagnýtt safnfræðsluverkefni	Öndvegisstyrkur 20-22 - styrkur 2022	Öndvegisstyrkur	1.500.000
Menningarmiðstöð Hornafjarðar	Skráning í Sarp	Aðalúthlutun - styrkir til eins árs	b) Skráning - almenn	1.200.000
Menningarmiðstöð Hornafjarðar / Listasafn Svavars Guðnasonar	Mótun og innleiðing safnafræðslu fyrir grunnskóla Hornafjarðar	Aðalúthlutun - styrkir til eins árs	f) Safnfræðsla	1.000.000
Menningarmiðstöð Þingeyinga	Gestabæklingur fyrir Grenjaðarstað	Aðalúthlutun - styrkir til eins árs	i) Efling grunnstarfsemi	1.200.000
Menningarmiðstöð Þingeyinga	Grisjun bátasafns MMP	Aðalúthlutun - styrkir til eins árs	a) Söfnun	400.000
Menningarmiðstöð Þingeyinga	Laxárdeilan- nýr tónn í náttúrvernd á Íslandi	Aðalúthlutun - styrkir til eins árs	e) Miðlun - sýning	1.700.000

Styrkþegi	Nafn verkefnis	Úthlutun	Flokkur	Styrkur
Menningarmiðstöð Þingeyinga	Skráning	Aðalúthlutun - styrkir til eins árs	b) Skráning - almenn	800.000
Minjasafn Austurlands	Hreindýradraugur III - sýning Francois Lelong í Minjasafni Austurlands	Aðalúthlutun - styrkir til eins árs	e) Miðlun - sýning	320.000
Minjasafn Austurlands	Sumarhús Kjarvals	Aðalúthlutun - styrkir til eins árs	c) Varðveisla	300.000
Minjasafn Austurlands	Safnaheimsóknir um víðan völl	Aukaúthlutun	b) Símenntun fyrir starfsmenn safns	300.000
Minjasafn Austurlands	Húsnæðisbylting Minjasafns Austurlands	Öndvegisstyrkur 21-23 - styrkur 2022	Öndvegisstyrkur	3.000.000
Minjasafn Egils Ólafssonar	Hljóðleiðsögn á Hnjóti	Aðalúthlutun - styrkir til eins árs	e) Miðlun - sýning	350.000
Minjasafn Egils Ólafssonar	Skráning muna úr Vatneyrarbúð á Patreksfirði	Aðalúthlutun - styrkir til eins árs	g) Samstarf viðurkennds safns við aðra safnastarfsemi	1.600.000
Minjasafn Egils Ólafssonar	Tvær kynslóðir - listamenn úr V-Barðastrandarsýslu	Aðalúthlutun - styrkir til eins árs	e) Miðlun - sýning	270.000
Minjasafn Egils Ólafssonar	Bjargið, landið, vikurnar og verin	Öndvegisstyrkur 20-22 - styrkur 2022	Öndvegisstyrkur	2.500.000
Minjasafnið á Akureyri	Flygill í Daviðshúsi - varðveisla til notkunar	Aðalúthlutun - styrkir til eins árs	c) Varðveisla	900.000
Minjasafnið á Akureyri	Líf og leikir barna	Aðalúthlutun - styrkir til eins árs	f) Safnfræðsla	1.000.000
Minjasafnið á Akureyri	Safnið í símann	Aðalúthlutun - styrkir til eins árs	e) Miðlun - stafræn miðlun	2.000.000
Minjasafnið á Akureyri	Tónlistarbærinn Akureyri - þróun sýningar	Aðalúthlutun - styrkir til eins árs	e) Miðlun - útgáfa	1.000.000
Minjasafnið á Akureyri	Að efla tengslin	Aukaúthlutun	b) Símenntun fyrir starfsmenn safns	300.000
Minjasafnið á Akureyri	Hvernig borðar maður fíl? Skráning gripa og ljósmynda í Sarp.	Öndvegisstyrkur 20-22 - styrkur 2022	Öndvegisstyrkur	3.000.000
Minjasafnið á Akureyri / Smámunasafnið	Skráning Smámunasafnsins - samstarfsverkefni	Aðalúthlutun - styrkir til eins árs	g) Samstarf viðurkennds safns við aðra safnastarfsemi	800.000
Minjasafnið á Bustarfelli	Varðveisla menningararfða - Bustarfellsdagurinn	Aðalúthlutun - styrkir til eins árs	e) Miðlun - sýning	500.000
Minjasafnið á Bustarfelli	Bustarfell: saga jarðar og ættar	Öndvegisstyrkur 21-23 - styrkur 2022	Öndvegisstyrkur	800.000
Náttúrufræðistofa Kópavogs	Kynnisferð á íslensk söfn	Aukaúthlutun	b) Símenntun fyrir starfsmenn safns	300.000
Náttúrufræðistofa Kópavogs	Stafræn kynning á lífríki Íslands	Aukaúthlutun	a) Styrkur til stafrænna kynningarmála	300.000
Náttúrufræðistofa Kópavogs	Ísland í tímans rás	Öndvegisstyrkur 21-23 - styrkur 2022	Öndvegisstyrkur	3.900.000
Nýlistasafnið	Arkíf horfinna verka	Aðalúthlutun - styrkir til eins árs	e) Miðlun - útgáfa	1.000.000
Nýlistasafnið	Forvarsla á verkum kvenna í safneign Nýlistasafnsins. 2. hluti	Aðalúthlutun - styrkir til eins árs	c) Varðveisla	1.000.000
Nýlistasafnið	Haustsýning Nýlól og örsería	Aðalúthlutun - styrkir til eins árs	e) Miðlun - sýning	1.300.000
Nýlistasafnið	Sequences X	Aðalúthlutun - styrkir til eins árs	e) Miðlun - sýning	900.000

Styrkþegi	Nafn verkefnis	Úthlutun	Flokkur	Styrkur
Nýlistasafnið	Ferð starfsmanna Nýlistasafnsins á opnun Feneyjatvíringsins	Aukaúthlutun	b) Símenntun fyrir starfsmenn safns	300.000
Nýlistasafnið	Framhald á kynningarátaki á stafrænum miðlum	Aukaúthlutun	a) Styrkur til stafrænna kynningarmála	300.000
Nýlistasafnið	Málþing: Umhverfi listamannarekinna myndlistarrýma	Aukaúthlutun	c) Námskeið/fyrirlesarar - Söfn sækja ein um	300.000
Rekstrarfélag Sarps	Þarfagreining vegna Arftaka Sarps 3 - sérfræðiráðgjöf	Aðalúthlutun - styrkir til eins árs	h) Annað	4.000.000
Safnahús Borgarfjarðar	Styrkur vegna eflingar sýningarstarfsemi sem rekstrarþáttar. Rekstur sameinaðra safna og samstarf um miðlun og varðveislu	Aðalúthlutun - styrkir til eins árs	i) Efling grunnstarfsemi	800.000
Safnasafnið	Stafræn skráning V	Aðalúthlutun - styrkir til eins árs	b) Skráning - almenn	1.000.000
Safnasafnið	Sýningar 2021	Aðalúthlutun - styrkir til eins árs	e) Miðlun - sýning	800.000
Safnasafnið	WordPress vefsíðugerð / Listir og menning, hugarefning, Alzheimer	Aukaúthlutun	b) Símenntun fyrir starfsmenn safns	300.000
Safnasafnið	Þvílíkasafnið	Aukaúthlutun	a) Styrkur til stafrænna kynningarmála	300.000
Safnasafnið	Útgáfur 6 bóka	Öndvegisstyrkur 21-23 - styrkur 2022	Öndvegisstyrkur	3.500.000
Sagnheimar - Byggðasafn og Náttúrugripasafn	Pökkun og skráning muna í Sagnheimum-náttúrugripasafni	Aukaúthlutun	c) Námskeið/fyrirlesarar - Söfn sækja ein um	300.000
Sagnheimar - Byggðasafn og Náttúrugripasafn	Sagnheimar á allra vörum	Aukaúthlutun	a) Styrkur til stafrænna kynningarmála	300.000
Sauðfjársetur á Ströndum	Bjarndýra-samstarfið	Aðalúthlutun - styrkir til eins árs	e) Miðlun - sýning	2.000.000
Sauðfjársetur á Ströndum	Umbætur 2021 í framhaldi af úttekt Safnaráðs	Aðalúthlutun - styrkir til eins árs	i) Efling grunnstarfsemi	2.000.000
Sauðfjársetur á Ströndum	Farskóli safnmanna á Egilsstöðum 2022	Aukaúthlutun	b) Símenntun fyrir starfsmenn safns	300.000
Sauðfjársetur á Ströndum	Kynningarmyndbönd - 20 ára afmæli	Aukaúthlutun	a) Styrkur til stafrænna kynningarmála	300.000
Sauðfjársetur á Ströndum	Ritun minninga og fróðleiks - námskeið	Aukaúthlutun	c) Námskeið/fyrirlesarar - Söfn sækja ein um	300.000
Sauðfjársetur á Ströndum	Menningararfur í ljósmyndum	Öndvegisstyrkur 20-22 - styrkur 2022	Öndvegisstyrkur	2.500.000
Síldarminjasafn Íslands	Komið reiðu á safnkostinn; Spjaldskrár, aðfangabækur og ljósmyndun gripa.	Aðalúthlutun - styrkir til eins árs	c) Varðveisla	1.500.000
Síldarminjasafn Íslands	Skráning grunnsýninga: Veiðarfæra-verzlunin	Aðalúthlutun - styrkir til eins árs	b) Skráning - almenn	2.500.000
Síldarminjasafn Íslands	Farskóli á Austurlandi 2022	Aukaúthlutun	b) Símenntun fyrir starfsmenn safns	250.000
Síldarminjasafn Íslands	Vandað og faglegt markaðsefni og aukinn sýnileiki á samfélagsmiðlum	Aukaúthlutun	a) Styrkur til stafrænna kynningarmála	300.000
Síldarminjasafn Íslands	Salthúsið: Ný grunnsýning og varðveisla safnkosts til framtíðar	Öndvegisstyrkur 20-22 - styrkur 2022	Öndvegisstyrkur	5.000.000
Sjóminjasafn Austurlands	Ljósmyndun og skráning safnmuna í varðveisluhúsi safnsins í Sarp.	Aðalúthlutun - styrkir til eins árs	b) Skráning - almenn	2.500.000

Styrkþegi	Nafn verkefnis	Úthlutun	Flokkur	Styrkur
Tækniminjasafn Austurlands	Endurskoðun og stefnumótun Tækniminjasafns Austurlands - 2. áfangi	Aðalúthlutun - styrkir til eins árs	h) Annað	1.300.000
Tækniminjasafn Austurlands	Storage organisation and relocation-phase 1	Aðalúthlutun - styrkir til eins árs	c) Varðveisla	1.700.000
Tækniminjasafn Austurlands	Íslensk söfn heimsótt sem hluti af uppbyggingarfasa Tækniminjasafnsins	Aukaúthlutun	b) Símenntun fyrir starfsmenn safns	300.000
Tækniminjasafn Austurlands	Ný heimasíða Tækniminjasafns Austurlands	Aukaúthlutun	a) Styrkur til starfrænna kynningarmála	300.000
Veiðisafnið	Áfangi II - Skráning og merking safnmuna í geymslu ásamt endurpökkun 2021	Aðalúthlutun - styrkir til eins árs	b) Skráning - almenn	800.000
Veiðisafnið	Safnaheimsókn áfangi 2, söfn í Finnlandi og Danmörku, símenntun fyrir starfsmenn Veiðisafnsins	Aukaúthlutun	b) Símenntun fyrir starfsmenn safns	300.000

220.630.000

i. Greining á úthlutun úr safnasjóði 2021

Árið 2021 úthlutaði mennta- og menningarmálaráðherra að fenginni umsögn safnaráðs 220.630.000 kr. úr safnasjóði og er það önnur hæsta úthlutun safnasjóðs frá upphafi. Úthlutunin árið 2020 var rétt rúmum 14 milljónum kr. hærrí og það skýrist af því að safnaráð þurfti að bregðast með öflugum hætti við áhrifum COVID-19 á safnastarf og þeirri staðreynd að söfn í landinu fengu enga viðbragðsstyrki frá ríkissjóði við ástandinu.

Í aðalúthlutun safnasjóðs 2021 í mars voru veittar alls 168.540.000 kr.

Veittir voru 117 styrkir til eins árs að heildarupphæð 137.940.000 kr. til 50 styrkþega.

Einnig voru veittir 10 Öndvegisstyrkir 2021-2023 til viðurkenndra safna sem skiptast svo: Fyrir árið 2021 kr. 30.600.000, fyrir árið 2022 kr. 36.100.000 og fyrir árið 2023 kr. 31.700.000. Heildarupphæðin fyrir allan styrktímann er 98.400.000 kr. Úthlutanir fyrir árin 2022 og 2023 eru veittar með fyrirvara um fjármögnun safnasjóðs.

Öndvegisstyrkir 2020-2022 voru 12 talsins (styrkloforð eru 13, einn styrkhafi fékk frest á nýtingu styrks) og greidd styrkupp-hæð fyrir árið 2021 nemur samtals 34.700.000 kr.

169 umsóknir bárust frá 52 aðilum, frá 46 viðurkenndum söfnum auk átta annarra aðila. 158 umsóknir bárust um styrki til eins árs að heildarupphæð 272.836.113 kr. og 11 umsóknir um Öndvegisstyrki bárust að heildarupphæð 123.336.000 kr. fyrir allan styrktímann 2022 - 2024 og fyrir árið 2022 43.058.000 kr.

Í aukaúthlutun safnasjóðs 2021 í desember 2021 voru veittir alls 58 styrkir að heildarupphæð 17.390.000 krónur.

Samkvæmt úthlutunarreglum sjóðsins, leggur safnaráð faglegt mat á gæði verkefna og metur styrkhæfi umsókna með tilliti til verkefna og gildis þeirra fyrir safnastarf almennt. Safnaráð gerir tillögu til mennta- og menningarmálaráðherra um upphæð styrkja. Ekki er sjálfkrafa úthlutað til allra verkefna sem standast lágmarksviðmið safnaráðs heldur ráðast upphæðir og fjöldi styrkja af fjölda og gæðum umsókna. Af þessu leiðir að sumir umsækjendur fá ekki styrk úr sjóðnum.

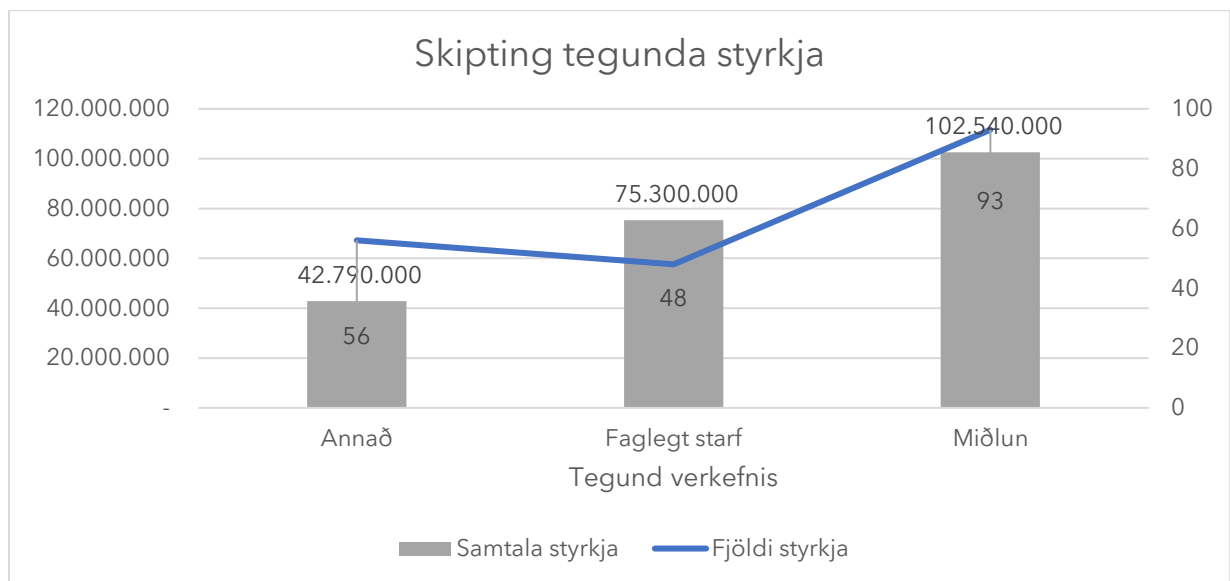
Skipting eftir úthlutunum

Bróðurparti úthlutaðs fjár var útdeilt í aðalúthlutun eða 79% af heildarúthlutun ársins.

Úthlutun	Fjöldi styrkja	Heildarstyrkupp-hæð	Styrkupp-hæð hlutfall
Aðalúthlutun - styrkir til eins árs	117	137.940.000	63%
Aðalúthlutun 21 Öndvegisstyrkir 20-22	12	34.700.000	16%
Öndvegisstyrkir 21-23 - úthlutun 2021	10	30.600.000	14%
Aukaúthlutun	58	17.390.000	8%
	197	220.630.000	100%

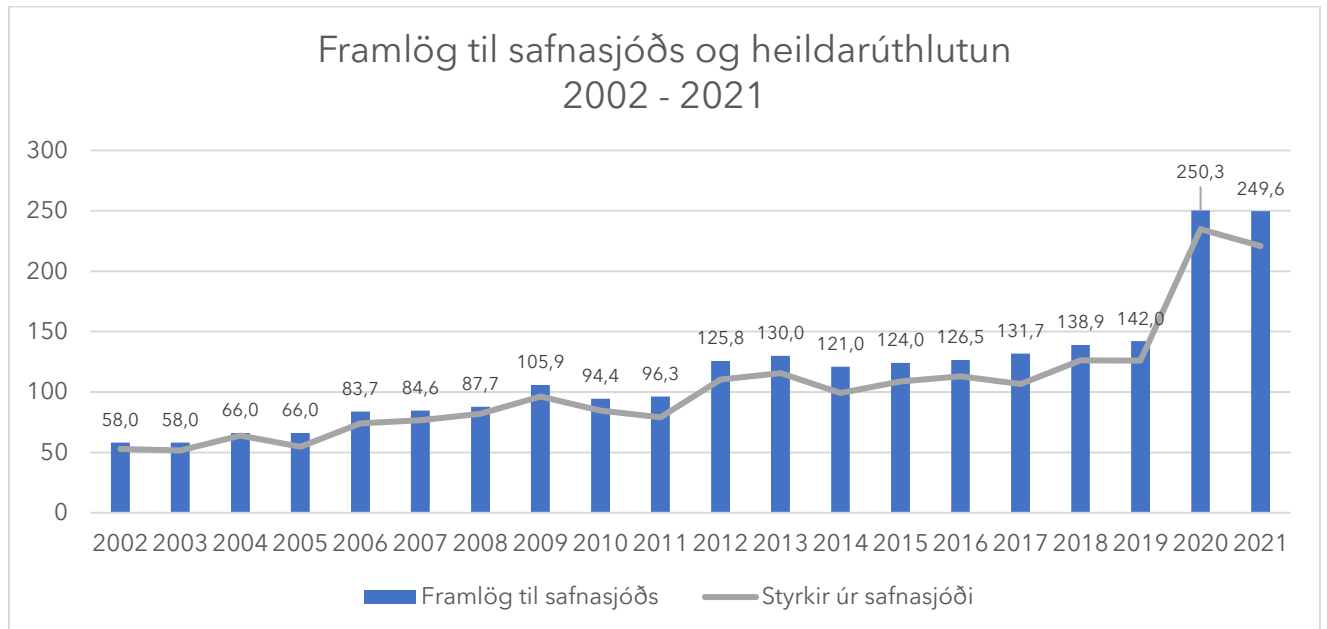
Hvernig starfsemi styrkti safnasjóður 2021?

Það er áhugavert að skoða hvers konar verkefni eru algengust en þó getur verið flókið að flokka styrki eftir viðfangsefni. Það er þokkalega auðvelt í tilfalli eins árs styrkja í aðalúthlutun og einnig í seinni úthlutun þar sem umsækjendur merkja við viðfangsefni umsóknar en Öndvegisstyrkir og styrkir í fyrri úthlutun ársins eru erfiðari í flokkun, þar sem þeir taka oft á tíðum yfir vítt starfssvið safnanna. Safnastarf byggist að mestu leyti á miðlunar- og fræðsluhlutverkinu annars vegar og hinu faglega starfi sem fram fer innan safnsins hins vegar. Svo eru mörg önnur viðfangsefni sem eru styrkt, svo sem reksturinn sjálfur, samstarf og símenntun starfsmanna. Ef reynt er að skipta styrkjum eftir þessum þremur flokkum, kemur í ljós að miðlunarpátturinn er viðamestur; 46% heildarstyrkuppþæðar úr safnasjóði fara í þann þátt, rúmar 102 milljónir króna. Undir miðlun fellur sýningarhald, stafræn miðlun, útgáfa, safnfræðsla og önnur fjölbreytt miðlun líka. 34% heildarstyrkuppþæðar, rúmar 75 milljónir króna, styrkja faglegt starf safnanna, undir það fellur m.a. skráning, rannsóknir og varðveisla. Í aðra þætti safnastarfsins fara 19% af styrkfénu eða um 43 milljónir króna. Það eru t.d. símenntunarverkefni, rekstrarverkefni og samstarfsverkefni ýmis konar.



ii. Safnasjóður 2002-2021

Safnasjóður var stofnaður með safnalögum árið 2001 og var fyrst úthlutað úr sjóðnum árið 2002. Sjóðurinn er á fjárlögum á eigin fjárlaganúmeri, 02-918, og hefur ekki aðrar tekjur að jafnaði. Taflan hér fyrir neðan sýnir þróun heildarframlaga í safnasjóð frá upphafi með tilliti til úthlutunar.





SAFNARÁÐ
The Museum Council of Iceland

Samþykkt á 215. safnaráðsfundi.