

Ársskýrsla safnaráðs 2018



SAFNARÁÐ
The Museum Council of Iceland

Efnisyfirlit

Efnisyfirlit.....	2
Ávarp framkvæmdastjóra	4
1. Safnaráð – hlutverk og ráðsmenn	6
1.1. Hlutverk ráðsins	6
1.2. Ráðsmenn	6
2. Starf ráðsins á árinu 2018	8
2.1. Fundir ráðsins	8
2.2. Rekstur skrifstofu	8
2.3. Uppgjör safnasjóðs 2018	8
2.4. Vefsíða safnaráðs	10
2.5. Umsóknavefur safnaráðs	10
3. Safnasjóður	11
3.1. Um safnasjóð	11
3.2. Aðalúthlutun úr safnasjóði 2018.....	12
3.3. Aukaúthlutun úr safnasjóði 2018.....	13
4. Viðurkenning safna	14
4.1. Skilmálar viðurkenningar safna	14
4.2. Viðurkenning safna 2018	15
4.3. Stofnskrár viðurkenndra safna	15
5. Eftirlitshlutverk safnaráðs	16
5.1. 1. hluti - Eftirlit með rekstri safns.....	16
5.2. 2. hluti - Eftirlit með húsakosti safns, aðbúnaði safnkosts, varðveislu gripa og öryggismálum 16	
5.3. 3. hluti - Eftirlit með skráningu gripa og aðgengi að safnkosti og sýningum	18
5.4. Nýting styrkja úr safnasjóði.....	18
6. Önnur hlutverk safnaráðs samkvæmt safnalögum	19
6.1. Stefnumörkun um safnastarf	19
6.2. Ábyrgðarsöfn	19
6.3. Grisjun safnkosts hjá viðurkenndum söfnum	19
7. Önnur mál.....	20
Sérverkefni safnaráðs – Menntunarhlutverk safna með áherslu á stafræna miðlun safna.....	20
Samningur Myndstefs við viðurkennd söfn og söfn í ríkiseigu	21
Úthlutunarboð safnaráðs 2018.....	22
Museums of Impact	23
Tilnefningar í minjaráð	23
Starfshópur um viðurkenningarferli og styrktegundir.....	24
Samstarfsverkefni og fundir	24

A.	Viðauki – listi yfir viðurkennd söfn 2018	25
B.	Viðauki – úthlutanir úr safnasjóði 2018	27
a)	Greining á úthlutun úr safnasjóði 2018	33
b)	Fjárveitingar til safnasjóðs 2002-2018	35
C.	Viðauki – upplýsingar um rekstur safna og faglegt starf viðurkenndra safna á Íslandi 2017.....	36
a)	Eignarhald / rekstrarform	36
b)	Rekstrartekjur	37
c)	Rekstrargjöld.....	38
d)	Gestafjöldi.....	39
e)	Aðgangseyrir	41
f)	Starfsmannamál.....	41
	Staða skráningar viðurkenndra safna.....	42

Ánægjulegt er frá því að segja að árið 2018 var úthlutað hæstu heildarúthlutun úr safnasjóði frá upphafi. Alls var úthlutað 126.282.100 kr. til 166 verkefna- eða rekstrarstyrkja. Í aðalúthlutun safnasjóðs í mars 2018 var úthlutað alls 114.770.000 kr., þar af voru verkefnastyrkir alls 90.620.000 kr. til 88 verkefna. Alls bárust 146 verkefnaumsóknir og veittir styrkir voru á bilinu 200.000 kr. til 3,0 millj. kr. Í aðalúthlutun var einnig 24.150.000 kr. úthlutað í rekstrarstyrki til 35 safna. Í aukaúthlutun safnasjóðs í desember 2018 var úthlutað alls 11.512.100 kr. í 43 símenntunarstyrki viðurkenndra safna. Mennta- og menningarmálaráðherra úthlutar úr safnasjóði að fenginni umsögn safnaráðs.

Í desember urðu tímamót í aðgengi almennings og skóla á menningararfinum, er Myndstef (Myndhöfundasjóður Íslands) annars vegar og Listasafn Íslands og Þjóðminjasafn Ísland hins vegar undirrituðu samning um birtingu alls höfundaréttarvarins safnkosts á Sarpi. Þessi samningur stendur öllum viðurkenndum söfnum og söfnum í ríkiseigu til boða en hann veitir söfnum leyfi til að birta ljósmyndir á veflægri safnmunaskrá af safnkosti í höfundarétti. Með þessu batnar aðgengi almennings og skóla að upplýsingum úr safnmunaskrá á netinu svo um munar en það hefur til þessa nær eingöngu einkorðast við textaupplýsingar. Nú er mögulegt að birta ljósmynd af verkum (stafræn birting) ásamt textaupplýsingum og íslensk sjónlist og aðrir safngripir í höfundarétti verða því mun aðgengilegri til kennslu og fyrir almenning. Framkvæmdastjóri safnaráðs sat í vinnuhópnum er kom að gerð samningsins en Listasafn Íslands leiddi starfið fyrir hönd safna í samningsgerðinni. Einnig kostaði safnaráð lögfræðiráðgjöf fyrir hönd safnanna en Áslaug Björgvinsdóttir, lögfræðingur safnaráðs, vann þá vinnu.

Á árinu vann sérfræðihópur á vegum safnaráðs ötullega að sérverkefni ráðsins sem fjallaði um menntunarhlutverk safna með áherslu á stafræna miðlun safna og hvernig stafræn miðlun nýtist sem menntatæki. Safnaráð taldi þörf á að athuga stöðu þessara mála hjá viðurkenndum söfnum, m.a. vegna þeirrar þróunar sem hefur orðið á þessu sviði erlendis. Skýrsla sérfræðihópsins *Í takt við tímann? Stafræn miðlun safna í menntunarlegum tilgangi* kom út í október 2018. Í henni er gerð grein fyrir helstu niðurstöðum könnunar sem send var til viðurkenndra safna í mars 2018, auk þess sem farið er yfir atriði sem hafa áhrif á stafræna safnfræðslu og miðlun safna. Þá eru rædd lög um höfundarétt í tengslum við myndbirtingar á netinu, staða tækninnar í grunnskólum og tengsl við aðalnámskrá skóla. Einnig eru nefnd dæmi um það hvernig þessum málum er háttað erlendis, t.d. á Norðurlöndum. Í kjölfar útgáfu skýrslunnar stóð safnaráð fyrir málþingi í Safnahúsinu um menntunarhlutverk safna og hvernig stafræn miðlun getur stutt við það. Málþingið var vel sótt bæði af safnafólki og fólki úr menntageiranum, auk þess sem málþinginu var streymt. Aðalfyrirlesari málþingsins var Merete Sanderhoff, sýningastjóri og yfirmaður stafrænnar miðlunar hjá SMK – Statens Museum for Kunst í Kaupmannahöfn.

Framlag til safnasjóðs var 138,9 millj. kr. árið 2018. Alls var úthlutað 126,3 millj. kr. úr safnasjóði, í lögbundin hlutverk ráðsins fóru 4,3 millj. kr. og í önnur rekstrargjöld 18 millj. kr. Í aðalúthlutun í mars var úthlutað 114,7 millj. kr. en rekstur safnaráðs það sem eftir lifði árs mótaðist af óvissu um nýtingu afgangsfjár frá fyrra ári, alls um 6,4 millj. kr. Það hafði þau áhrif að safnaráð hélt að sér höndum með mörg mál svo nægilegt fé yrði í sjóðnum fyrir aukaúthlutun 2018. Er ljóst var seint á árinu að hægt yrði að nýta afgangsfé frá 2017, var ákveðið að hafa aukaúthlutunina rausnarlegri en gert hafði verið ráð fyrir og nýta allt afgangsfé, jafnvel það sem hafði verið eyrnamerkt til annarra verkefna. Það var gert þar sem ný reglugerð gerir ráð fyrir því að framvegis verði ekki hægt að færa yfir áramót afgang af svokölluðum tilfærsluðum, einungis af rekstrarliðum. Lokaniðurstaða var því að kostnaður við úthlutun og rekstur safnaráðs nam alls 144,8 millj. kr.

Árið 2018 var fyrsta árið frá því að safnalög nr. 141/2011 tóku gildi þar sem engin stofnun eða safn sótti um viðurkenningu. Það er til marks um að ákveðið jafnvægi er komið í fjölda viðurkenndra safna. Blikur eru þó á lofti hjá nokkrum viðurkenndum söfnum varðandi starfsemi þeirra og viðurkenninguna

en staða fjögurra safna var rædd sérstaklega á fundum safnaráðs árið 2018 og hefur ekki enn verið leyst úr öllum málum. Annar hluti eftirlits með viðurkenndum söfnum er langt á veg kominn en sautján söfn fengu tilkynningu um eftirlit safnaráðs árið 2018. Í lok ársins 2018 höfðu 38 af 46 viðurkenndum söfnum farið í gegnum annan hluta eftirlits safnaráðs og gert er ráð fyrir að þau sem eftir eru fái tilkynningu árið 2019.

Þóra Björk Ólafsdóttir, framkvæmdastjóri safnaráðs

1. Safnaráð – hlutverk og ráðsmenn

1.1. Hlutverk ráðsins

Safnaráð er stjórnáslunefnd sem skipuð er af mennta- og menningarmálaráðherra til fjögurra ára í senn samkvæmt safnalögum nr. 141/2011.

Megin hlutverk safnaráðs er að hafa eftirlit með safnastarfsemi í landinu, vinna að stefnumörkun um safnastarf, fjalla um stofnskrár og viðurkenningar safna og veita umsagnir um styrkumsóknir í safnasjóð.

Safnaráð hefur eftirfarandi hlutverk samkvæmt 7. gr. safnalaga nr. 141/2011:

- a. að hafa eftirlit með safnastarfsemi í landinu,
- b. að vinna að stefnumörkun um safnastarf í samvinnu við höfuðsöfn sem send er ráðherra til samþykktar,
- c. að fjalla um stofnskrár eða samþykktir safna og staðfesta þær,
- d. að fjalla um viðurkenningu safna og afturköllun viðurkenningar áður en tillögur þar að lútandi eru sendar ráðherra,
- e. að setja skilmála um húsnæði safna, þar á meðal staðla um aðgengi og öryggismál þeirra,
- f. að setja skilmála um staðla fyrir skráningarkerfi safna og viðurkenningu á skráningarkerfum,
- g. að veita viðkomandi höfuðsafni umsögn um erindi er varða ráðstöfun eða förgun safngripa,
- h. að leggja mat á þörf fagsviðs eða landsvæðis fyrir sérstakt ábyrgðarsafn og fjalla um tillögu þar að lútandi áður en höfuðsafn sendir hana ráðherra,
- i. að setja safnasjóði úthlutunarreglur sem ráðherra staðfestir,
- j. að veita umsögn um styrkumsóknir úr safnasjóði,
- k. að sinna öðrum verkefnum á sviði safnamála samkvæmt nánari ákvörðun ráðherra.

1.2. Ráðsmenn

Núverandi safnaráð var skipað í janúar 2017 og mun starfa til 31. desember 2020.

Aðalfulltrúar

Formaður, skipaður af mennta- og menningarmálaráðherra án tilnefningar:

Dr. Ólafur Kvaran, listfræðingur og prófessor við Háskóla Íslands.

Varaformaður, skipaður af mennta- og menningarmálaráðherra án tilnefningar:

Anna Sigríður Kristjánsdóttir, viðskiptafræðingur og starfsmaður Arion banka.

Fulltrúi skipaður af Sambandi íslenskra sveitarfélaga:

Sigríður Björk Jónsdóttir, byggingarlistasögufraeðingur og sérfræðingur hjá Skipulagsstofnun.

Fulltrúi tilnefndur af Félagi íslenskra safna og safnmanna:

Haraldur Þór Egilsson, sagnfræðingur og forstöðumaður Minjasafnsins á Akureyri.

Fulltrúi tilnefndur af Íslandsdeild ICOM, Alþjóðaráðs safna:

Helga Lára Þorsteinsdóttir, safnafræðingur og safnstjóri RÚV safns.

Varafultrúar

Skipaðar af ráðherra án tilnefningar: Valborg Snævarr og Birta Guðjónsdóttir.

Tilnefndur af Sambandi íslenskra sveitarfélaga: Magnús Karel Hannesson.

Tilnefnd af Félagi íslenskra safna og safnmanna: Gunnþóra Halldórsdóttir.

Tilnefnd af Íslandsdeild ICOM, Alþjóðaráðs safna: Sigurður Trausti Traustason.

Fulltrúar höfuðsafna eru:

Margrét Hallgrímsdóttir þjóðminjavörður.

Harpa Þórsdóttir, forstöðumaður Listasafns Íslands.

Hilmar Malmquist, forstöðumaður Náttúruminjasafns Íslands.

Framkvæmdastjóri safnaráðs:

Þóra Björk Ólafsdóttir, viðskiptafræðingur BSc., safnafræðingur MA.

2. Starf ráðsins á árinu 2018

2.1. Fundir ráðsins

Safnaráð hélt alls ellefu fundi á árinu. Tíu þeirra voru haldnir í fundarstofu Safnahússins við Hverfisgötu og einn í Norræna húsinu. Fundargerðir safnaráðs eru aðgengilegar á vef ráðsins - safnarad.is. Eftirfarandi fundir voru haldnir 2018:

- 168. fundur safnaráðs – 25. janúar 2018
- 169. fundur safnaráðs – *úthlutunarfundur* - 2. febrúar 2018
- 170. fundur safnaráðs – 20. febrúar 2018
- 171. fundur safnaráðs – 22. mars 2018
- 172. fundur safnaráðs – 25. apríl 2018
- 173. fundur safnaráðs – 1. júní 2018
- 174. fundur safnaráðs – 26. júní 2018
- 175. fundur safnaráðs – 4. september 2018
- 176. fundur safnaráðs – 9. október 2018
- 177. fundur safnaráðs – 23. nóvember 2018
- 178. fundur safnaráðs – 17. desember 2018

2.2. Rekstur skrifstofu

Safnaráð rekur skrifstofu og sér framkvæmdastjóri safnaráðs um allt er lýtur að rekstri hennar, veitir innlendum og erlendum aðilum upplýsingar um safnamál, undirbýr og heldur utan um umsóknarferli í safnasjóð, skipuleggur eftirlit safnaráðs og eftirfylgni við það, heldur utan um starfshópa safnaráðs, sinnir vefsíðu, Facebook-síðu, viðburðum og útgáfu, undirbýr ákvarðanir og fundi og sinnir framkvæmd ákvarðana ráðsins.

Skrifstofa safnaráðs er í Gimli, Lækjargötu 3, 101 Reykjavík. Safnaráð leigir skrifstofuaðstöðu af Listahátíð í Reykjavík og kaupir tölvuþjónustu af Origo.

2.3. Uppgjör safnasjóðs 2018

Fjárhagsstaðan á árinu 2018 einkenndist af óvissu sem lengi var um nýtingu afgangsfjár frá fyrra ári. Fjárhagsáætlun var samin með það fyrir augum að hægt yrði að nýta afgangsfé eins og hafði tíðkast en sjóðurinn átti inni rúmar 6,4 millj. kr. frá fyrra ári. Eftir aðalúthlutun 2018 bárust þær fréttir að óljóst væri hvort sjóðurinn gæti nýtt þessa fjármuni og setti það fjárhagsstöðuna í ákveðið uppnám. Safnaráð hélt að sér höndum með mörg mál svo nægilegt fé yrði í sjóðnum fyrir aukaúthlutun 2018. Ljóst var í nóvember að leyft yrði að nýta afgangsfé frá árinu 2017. Ákveðið var að hafa aukaúthlutunina rausnarlegri en gert hafði verið ráð fyrir með því að nýta allt afgangsfé, einnig það sem var eyrnamerkt til annarra verkefna.

Árið 2018 var síðasta árið sem safnasjóður getur gert ráð fyrir að mega færa á milli áramóta allt að 4% af öllu framlagi til safnasjóðs. Ný reglugerð gerir ráð fyrir því að framvegis verði ekki hægt að færa fjármuni yfir áramót af svokölluðum tilfærsluáhrifum en áfram verður hægt að færa 4% af rekstrarliðum. Rekstrarafgangur 2018 er 772.885 kr. en leyfður afgangur með nýrri reglugerð er 768.000 kr. og verður vel við það unað.

Í fjárlögum fyrir árið 2018 var safnasjóði úthlutað 138,9 millj. kr. sem er 5,5% aukning frá fyrra ári og eins og fyrr var nefnt, færðust einnig 6.434.864 kr. frá árinu 2017 til ráðstöfunar árið 2018. Framlag til afskrifta var 209.710 kr., alls voru því samtals 145.544.574 kr. til ráðstöfunar 2018.

Samkvæmt rekstraráætlun var gert ráð fyrir um 118 millj. kr. heildarúthlutun úr safnasjóði. Aðalúthlutun safnasjóðs 2018 var 114,77 millj. kr. og síðari úthlutun, símenntunarstyrkir til viðurkenndra safna, nam alls 11,5 millj. kr. Endanleg úthlutun úr safnasjóði var því 126.282.100 kr. en það er hæsta úthlutun úr safnasjóði frá upphafi.

Rekstur safnaráðs skiptist í launagjöld, annan rekstur og í lögbundin hlutverk. Launagjöld safnaráðs eru laun og launatengd gjöld vegna starfsmanns og nefndarlauna safnaráðs. Launakostnaður var alls 10,8 millj. kr. árið 2018. Innifalið í kostnaði við annan rekstur er allur rekstur skrifstofu safnaráðs, þar með talinn tölvubúnaður og hugbúnaður, kostnaður og ferðakostnaður vegna funda og starfsemi ráðsins, auglýsingakostnaður vegna safnasjóðs, auk kostnaðar vegna sérverkefna safnaráðs, þar með talinn kostnaður vegna viðburða og útgáfu safnaráðs og annar ófyrirséður kostnaður. Í annan rekstur fóru 6,2 millj. kr. en rekstrarkostnaður ráðsins var mun minni en árið áður, bæði vegna einskiptiskostnaðar sem féll til árið 2017 vegna flutninga skrifstofu og nýrrar vefsíðu ráðsins auk þess sem ráðið hélt að sér höndum vegna óvissu með fjárframlag. Einhverjum verkefnum var því slegið á frest eða þau unnin yfir lengri tíma. Því má gera ráð fyrir því að aukinn rekstrarkostnaður verði á næsta ári til að vinna upp þennan drátt á starfseminni.

Kostnaður vegna lögbundins hlutverks safnaráðs árið 2018 var rúmar 4,3 millj. kr. Þeir kostnaðarliðir sem teljast til lögbundins hlutverks ráðsins, eru meðal annars eftirlit með viðurkenndum söfnum, kostnaður vegna yfirlesturs umsókna í safnasjóð auk ýmiss fræðslukostnaðar, svo sem efni fyrir vefsíðu sjóðsins. Annar rekstur og húsnæðiskostnaður ráðsins nam samtals 3,4 millj. kr.

Eftirstöðvar ársins 2018 eru tæpar 772.885 kr. sem eru 4,025% af rekstrarlið sjóðsins.

SAFNASJÓÐUR – 2018		
	Heimild	Greitt
Fjárlög	138.900.000	
Framlag til afskrifta	209.710	
Flutt frá fyrra ári	6.434.864	
Rekstur – viðfang 02-918		
Greidd laun, fæðispeningar, launatengd gjöld		10.749.785
Lögbundin hlutverk safnaráðs		4.330.100
Annar rekstur		1.989.704
Húsnæðiskostnaður skrifstofu safnaráðs		1.420.000
Samtals rekstur:		18.489.589
Styrkir úr safnasjóði – viðfang 02-918		
Greiddir rekstrarstyrkir		24.150.000
Greiddir og bókaðir verkefnastyrkir		90.620.000
Greiddir og bókaðir símenntunarstyrkir		11.512.100
Samtals styrkir:		126.282.100
Samtals heimild 2018	145.544.574	
Samtals greitt og bókað 31. desember 2018		144.771.689
Eftirstöðvar:		772.885

2.4. Vefsíða safnaráðs

Vefsíða safnaráðs, safnarad.is, var endurnýjuð árið 2017 og er allt utanumhald mun þægilegra eftir þá breytingu en nú er síðan í WordPress kerfi. Viðhaldi og ritstjórn er sinnt af framkvæmdastjóra safnaráðs en Jón Ingi Stefánsson vefhönnuður er framkvæmdastjóra innan handar. Hýsing síðunnar er hjá vefhýsingarfyrirtækinu 1984.

Vefsíðan er uppfærð reglulega og á henni birtast allar fréttatilkynningar, auglýsingar og fundargerðir sem ráðið sendir frá sér. Síðan er upplýsingaveita um starfsemi ráðsins og þar er einnig að finna tengil á umsóknavef safnaráðs, skilmála og reglur sem snúa að umsóknum til ráðsins.

2.5. Umsóknavefur safnaráðs

Vefsíða og eyðublöð safnaráðs eru í stöðugri þróun til að bæta aðgengi og öryggi. Umsóknavefur safnaráðs¹ sem byggir á kerfinu FocalForms frá Origo var tekinn í notkun árið 2016 og hefur reynst vel. Þetta er rafrænt umsóknakerfi og til að gæta fyllsta öryggis skrá umsækjendur sig inn í gegnum Ísland.is með rafrænum skilríkjum eða með Íslykli. Þessi aðgangur uppfyllir öryggisskilmála og umsjón með honum er í höndum Þjóðskrár. Þær umsóknir og skil sem fara í gegnum umsóknavefinn eru:

Umsóknir í safnasjóð:

- Umsóknir um verkefnastyrki úr aðalúthlutun safnasjóðs.
- Umsóknir um rekstrarstyrki úr aðalúthlutun safnasjóðs.
- Umsóknir viðurkenndra safna um símenntunarstyrki úr aukaúthlutun safnasjóðs.

Skil til safnaráðs:

- Árleg skýrsla viðurkenndra safna.
- Skýrslur um nýtingu styrkja.
 - Verkefnastyrkir
 - Rekstrarstyrkir
 - Símenntunarstyrkir

Valkvæð skil:

- Umsókn um frest á nýtingu verkefnastyrks úr safnasjóði.
- Yfirlitsskýrsla vegna umsóknar safns um viðurkenningu samkvæmt safnalögum nr. 141/2011.
- Yfirlitsskýrsla umsækjanda um rekstur safnsins.

Kerfið er einfalt og er sá möguleiki fyrir hendi að umsækjendur geti vistað umsóknir sínar og verið með fleiri en eina umsókn í vinnslu í einu auk þess sem umsækjendur geta fundið fyrri umsóknir sínar. Það auðveldar umsækjendum yfirlestur umsókna og samræmingu. Fyrir safnaráð er ótvíræður kostur að geta nálgast allar umsóknir og skil safna á einum stað, auk þess sem auðvelt er að kalla fram excel-skjöl umsókna og skila sem auðveldar til muna alla eftirvinnu.

¹ <https://safnarad.eydublod.is/Forms>

3. Safnasjóður

Heildarúthlutun úr safnasjóði 2018 var 126.282.100 kr., hæsta heildarúthlutun úr safnasjóði frá upphafi. Í aðalúthlutun safnasjóðs 2018 var úthlutað alls 114.770.000 kr., þar af voru verkefnastyrkir alls 90.620.000 kr. til 88 verkefna, auk þess sem 24.150.000 kr. var úthlutað í rekstrarstyrki til 35 safna. Í aukaúthlutun safnasjóðs 2018 var úthlutað alls 11.512.100 kr. í 43 símenntunarstyrki viðurkenndra safna.

3.1. Um safnasjóð

Hlutverk og tilgangur safnasjóðs er að efla starfsemi safna með styrkjum. Viðurkennd söfn, önnur en söfn í eigu ríkisins, geta sótt um rekstrarstyrki til að efla starfsemi sína og öll viðurkennd söfn geta sótt um styrki til skilgreindra verkefna. Önnur söfn, safnvísar, setur og sýningar geta notið styrks úr safnasjóði til skilgreindra verkefna í samstarfi við viðurkennd söfn. Mennta- og menningarmálaráðherra úthlutar styrkjum úr safnasjóði að fengnum tillögum safnaráðs.

Við úthlutun úr safnasjóði er farið eftir safnalögum nr. 141/2011², úthlutunarreglum safnasjóðs³ og einnig er fylgt verklagsreglum⁴ við mat á umsóknum úr safnasjóði.

Úthlutað er úr safnasjóði tvisvar sinnum á ári, **aðalúthlutun úr safnasjóði** er síðveturs eða að vori. Umsóknarfrestur fyrir þá úthlutun er í nóvember árið áður. Í þeirri úthlutun eru veittir tvenns konar styrkir:

- Viðurkennd söfn, önnur en söfn í eigu ríkisins, geta sótt um rekstrarstyrki til sjóðsins til að efla starfsemi sína.
- Öll viðurkennd söfn og önnur verkefni tengd safnastarfi geta sótt um styrki til skilgreindra verkefna.

Aukaúthlutun safnasjóðs er í desember ár hvert. Í aukaúthlutun safnasjóðs geta viðurkennd söfn sótt um verkefnastyrki tileinkaða símenntun. Tvær styrktegundir eru í boði og geta viðurkennd söfn sótt um einn styrk af hvorri tegund, hámarksstyrkupphæð er 300.000 kr. Styrki úr aukaúthlutun þarf að nýta fyrir árslok næsta árs.

- Verkefnastyrkur af tegundinni *símenntunarstyrkur fyrir starfsmenn safns*.
- Verkefnastyrkur af tegundinni *námskeið/fyrirlesarar*.

Verkferli við aðalúthlutun 2019 flýtt

Safnaráð hefur fengið nokkrar ábendingar í gegnum árin um að aðalúthlutun hvers árs fari fram nokkuð seint á árinu, þannig að söfn eiga í erfiðleikum með að skipuleggja og áætla næsta ár. Í ljósi þessara ábendinga ákvað safnaráð á 170. fundi ráðsins í febrúar 2018, að umsóknarfresti fyrir aðalúthlutun 2019 og matsferli verði flýtt svo að aðalúthlutun 2019 liggi fyrr fyrir. Markmiðið með breytingunum er að safnaráð verði tilbúið með sína tillögu í síðasta lagi 15. janúar 2019.

Ákvörðun um áhersluefni fyrir aðalúthlutun 2019

Í 2. gr. úthlutunarreglna safnasjóðs er heimild fyrir því að safnaráð geti ákveðið hvort sjóðurinn leggi áherslu á ákveðna þætti safnastarfs í úthlutun verkefnastyrkja hvers árs og skal slík ákvörðun kynnt með auglýsingu í dagblöðum eða með öðrum sannanlegum hætti.

² Sjá: <https://www.althingi.is/lagas/nuna/2011141.html>

³ Sjá: <https://safnarad.is/safnasjodur/uthlutunarreglur/>

⁴ Sjá: <https://safnarad.is/safnasjodur/verklagsreglur/>

Á 174. fundi safnaráðs var samþykkt að áhersluefni verkefnastyrkja fyrir aðalúthlutun safnaráðs árið 2019 verði eftirfarandi:

- Börn og ungmenni
- Samstarfsverkefni, innanlands og utan
- Stafræn miðlun

3.2. Aðalúthlutun úr safnasjóði 2018

Safnaráð auglýsir eftir umsóknum um styrki úr aðalúthlutun safnasjóðs á árinu 2018

Hlutverk safnasjóðs er að styrkja starf þeirra safna sem falla undir safnalög nr. 141/2011. Í þeim tilgangi getur sjóðurinn styrkt rekstur og skilgreind verkefni viðurkenndra safna og samstarfsverkefni slíkra safna innbyrðis.

Safnaráð veitir umsögn um styrkumsóknir úr safnasjóði. Mennta- og menningarmálaráðherra úthlutar styrkjum úr safnasjóði að fengnum tillögum safnaráðs samkvæmt safnalögum og úthlutunarreglum ráðsins frá 29. september 2015.

Í aðalúthlutun safnasjóðs eru veittir bæði verkefnastyrkir og rekstrarstyrkir úr safnasjóði, upphæð og fjöldi veittra styrkja ræðst af ráðstöfunarfé sjóðsins auk fjölda og gæðum umsókna.

Verkefnastyrkir: Öll viðurkennd söfn geta sótt um styrki til skilgreindra verkefna. Sjóðnum er einnig heimilt að styrkja aðra starfsemi til að efla faglegt safnastarf. Önnur söfn, safnvisar, setur og sýningar geta notið styrks úr safnasjóði til skilgreindra verkefna í samstarfi við viðurkennd söfn.

Rekstrarstyrkir: Viðurkennd söfn samkvæmt safnalögum nr. 141/2011 geta sótt um rekstrarstyrk til sjóðsins til að efla starfsemi sína. Viðurkennd söfn í eigu ríkisins og viðurkennd söfn sem hljóta rekstrarstyrk á fjárlögum munu ekki hljóta rekstrarstyrk úr safnasjóði sama ár, en geta sótt um verkefnastyrki.

Umsóknarfrestur er til 15. nóvember 2017. Umsóknum skal skila með því að fylla út rafrænt umsóknareyðublað á umsóknavef safnaráðs www.safnarad.is/umsoknavefur

Nánari upplýsingar má finna á vef safnaráðs www.safnarad.is/safnasjodur/hvad-styrkir-safnasjodur eða hjá framkvæmdastjóra safnaráðs Þóru Björk Ólafsdóttur, thora@safnarad.is.

 **SAFNARÁÐ**
The Museum Council of Iceland

Safnaráð - safnasjóður - Gimli - Lækjargötu 3 - 101 Reykjavík - Sími 534 2234 - safnarad@safnarad.is - www.safnarad.is

Opið var fyrir umsóknir fyrir aðalúthlutun safnasjóðs 2018 frá 15. október til 15. nóvember 2018. Alls bárust að þessu sinni umsóknir um 144 verkefnastyrki frá 54 aðilum og var heildarupphæð 191 millj. kr. 38 viðurkennd söfn sóttu um rekstrarstyrki en eitt dró umsóknina til baka og var heildarupphæð umsókna um rekstrarstyrk því 76 millj. kr. Heildarumsóknarupphæð í aðalúthlutun safnasjóðs 2018 var 267 millj. kr.

Í matsnefnd umsókna situr safnaráð og varamenn ef aðalmaður er vanhæfur. Að þessu sinni mátu umsóknir þau Ólafur Kvaran, Anna Sigríður Kristjánsdóttir og Helga Lára Þorsteinsdóttir, aðalmenn í safnaráði og Magnús Karel Hannesson og Gunnþóra Halldórsdóttir, varamenn í

safnaráði. Fundað var þrisvar sinnum fyrir úthlutunarfundinn sjálfan.

Úthlutunarfundur safnaráðs vegna aðalúthlutunar 2018 var haldinn 2. febrúar 2018 en þar var tillaga að úthlutun styrkja úr safnasjóði árið 2018 samþykkt endanlega og send mennta- og menningarmálaráðherra til endanlegrar ákvörðunar. Við gerð tillögunnar var samkvæmt auglýsingu farið eftir úthlutunarreglum safnasjóðs frá 1. júní 2016 og safnalögum nr. 141/2011 auk þess sem fylgt var verklagsreglum safnaráðs vegna mats á umsóknum í safnasjóð.

Að fenginni umsögn safnaráðs, úthlutaði mennta- og menningarmálaráðherra þann 16. mars alls 114.770.000 kr., þar af 24.150.000 kr. í rekstrarstyrki og 90.620.000 kr. í verkefnastyrki.

35 viðurkennd söfn hlutu rekstrarstyrk, allt frá 600.000 til 900.000 kr. hvert safn. 144 umsóknir bárust um verkefnastyrki frá 54 aðilum en 88 verkefni frá 44 aðilum fengu styrki, allt frá 200.000 til 3.000.000 kr.

Úthlutun úr safnasjóði árið 2018 var kynnt á 171. fundi safnaráðs í mars.

Yfirlit yfir styrkveitingar safnasjóðs á árinu 2018 má finna í viðauka B, bls. 36.

3.3. Aukaúthlutun úr safnasjóði 2018

Opið var fyrir umsóknir fyrir aukaúthlutun safnasjóðs 2018 frá 12. september til 16. október 2018. Umsóknarfrestur var framlengdur til 31. október, sér í lagi með það í huga að hafa opið samtímis fyrir umsóknir fyrir báðar úthlutanir sjóðsins.

Í desember er svokölluð aukaúthlutun úr safnasjóði sem er eingöngu ætluð viðurkenndum söfnum. Þá eru veittir svokallaðir símenntunarstyrkir en það eru styrkir til skilgreindra verkefna til eflingar faglegu starfi safnanna og til að efla þátt símenntunar. Viðurkennd söfn geta sótt um tvenns konar styrki; einn verkefnastyrk af tegundinni *símenntunarstyrkur fyrir starfsmenn safns* og einn verkefnastyrk af tegundinni *námskeið/fyrirlesarar*. *Símenntunarstyrk fyrir starfsmenn safns* má nota til að sækja formlega menntun (til dæmis með skipulögðum námskeiðum), til óformlegri námsferða, svo sem heimsóknir á söfn hérlendis sem erlendis, eða sem ferða- og upphaldsstyrk vegna starfsmannaskipta safna. *Námskeið/fyrirlesarar* er styrkveiting sem er hugsuð til námskeiðahalds eða fyrirlestra innanlands og getur nýst stærri hóp safnamanna. Nýta má styrki innanlands jafnt sem erlendis og er hver styrkur að hámarki 300.000 kr. Heildarupphæð úthlutunar og heildarfjöldi styrkja í aukaúthlutun safnasjóðs er eftir aðstæðum hverju sinni. Styrkinn þarf að nýta fyrir árslok næsta árs á eftir.

Umsóknarfrestur fyrir aukaúthlutun úr safnasjóði 2018 var í október og var tillaga safnaráðs um styrkveitingar tekin fyrir á 177. fundi safnaráðs í nóvember og í kjölfarið send mennta- og menningarmálaráðherra til endanlegrar ákvörðunar.

Í desember úthlutaði ráðherra símenntunarstyrkjum úr safnasjóði, alls 11.512.100 kr. 31 viðurkennt safn fékk alls 43 símenntunarstyrki, frá 80.000 til 300.000 kr. hvert. 28 styrkjum af tegundinni *símenntunarstyrkur fyrir starfsmenn safns* var úthlutað, alls 7.645.100 kr. og 15 styrkjum af tegundinni *námskeið/fyrirlesarar*, alls 3.867.000 kr.

Yfirlit yfir styrkveitingar safnasjóðs á árinu 2018 má finna í viðauka B, bls. 36.

4. Viðurkenning safna

4.1. Skilmálar viðurkenningar safna

Mennta- og menningarmálaráðherra veitir safni viðurkenningu að fenginni tillögu safnaráðs. Öll söfn utan höfuðsöfn þurfa að sækja um viðurkenningu, vilji þau falla undir ákvæði safnalaga nr. 141/2011. Skilyrði viðurkenningar safna eru eftirfarandi samkvæmt 10. gr. safnalaga:

1. Safn skal vera í eigu opinberra aðila, sjálfseignarstofnunar, félags eða fyrirtækis sem tryggir safninu fjárhagsgrundvöll fyrir eðlilega starfsemi þess og skipar því stjórn. Safn skal ekki rekið í hagnaðarskyni.
2. Safn skal hafa sjálfstæðan fjárhag, aðskilinn frá öðrum rekstri eiganda. Reikningar safns skulu vera áritaðir af löggiltum endurskoðanda. Það skal árlega senda skýrslu um starfsemi sína og fjárhagslegt uppgjör til safnaráðs.
3. Safn skal starfa eftir stofnskrá eða samþykkt sem safnaráð hefur staðfest, sbr. 7. gr. Í stofnskrá eða samþykkt skal tilgreina viðfangsefni og starfssvæði safnsins. Stofnskrá eða samþykkt viðurkennds safns skal birt í B-deild Stjórnartíðinda.
4. Safn skal starfa í samræmi við skilmála safnaráðs um húsnæði, öryggismál, skráningarkerfi og faglega starfsemi. Upplýsingar um skráða gripi í varðveislu safns skulu vera aðgengilegar almenningi.
5. Safn skal veita skólanemendum sem heimsækja safnið í skipulögðum námsferðum aðgang án gjaldtöku.
6. Aðgengi að húsnæði safns skal vera í samræmi við lög og reglugerðir og eins mikið tillit tekið til þarfa fólks með fötlun og kostur er.
7. Safn skal starfa í samræmi við siðareglur Alþjóðaráðs safna (ICOM) og ákvæði laga.
8. Forstöðumaður safns skal hafa menntun á ábyrgðarsviði safnsins eða hafa aflað sér hliðstæðrar hæfni á annan hátt.

4.2. Viðurkenning safna 2018



Í samræmi við 9. gr. safnalaga fá viðurkennd söfn að nota einkennismerki safnaráðs sem er byggt á merki ráðsins. Einar Gylfason hannaði merkið. Viðurkenndum söfnum er heimilt að nota merkið í kynningu á starfsemi sinni.

- Umsókn um viðurkenningu safns fylgi staðfesting frá eiganda og/eða stjórn safns um að óskað sé eftir viðurkenningu.

Árið 2018 var fyrsta árið frá því að ný safnalög tóku gildi þar sem engin stofnun eða safn sótti um viðurkenningu.

Í árslok 2018 voru viðurkennd söfn 46. Lista yfir viðurkennd söfn má finna í viðauka A, bls. 25.

4.3. Stofnskrár viðurkenndra safna

Samkvæmt safnalögum tekur safnaráð við stofnskrám til staðfestingar frá söfnum sem sækjast eftir viðurkenningu og eins ber viðurkenndum söfnum að senda stofnskrár sínar til samþykktar verði gerðar á þeim breytingar. Safnaráð fer nú eftir nýjum gátlista við mat á umsóknum um viðurkenningu.

Samkvæmt safnalögum ber að birta staðfestar stofnskrár viðurkenndra safna í B-deild Stjórnartíðinda og hafa nokkrar stofnskrár verið endurbirtar að beiðni Stjórnartíðinda.

Skilmálar safnaráðs fyrir viðurkenningu safna samkvæmt 10. gr. safnalaga voru staðfestir árið 2013. Auglýst er árlega eftir umsóknum um viðurkenningu og var umsóknarfrestur 2018 til 31. ágúst 2018.

Staða nokkurra viðurkenndra safna var rædd á fundum safnaráðs á árinu en færst hefur í aukana að eigendur viðurkenndra safna virðist ekki gera sér fullljóst hverjar þær kröfur eru sem viðurkennd söfn þurfa að uppfylla. Í þessu samhengi voru rædd málefni fjögurra viðurkenndra safna á landinu. Sjá betur umfjöllun í 5. kafla ársskýrslunnar á bls. 16.

Á 174. safnaráðsfundi í júní var samþykkt að kalla eftir auknum upplýsingum vegna umsóknar um viðurkenningu safns til viðbótar við þau gögn og upplýsingar sem nú er óskað eftir.

- Umsókn um viðurkenningu safns fylgi útfyllt yfirlitsskýrsla (byggð á *Árlegri skýrslu viðurkenndra safna*).
- Umsókn um viðurkenningu safns fylgi upplýsingar og staðfesting á tryggum fjárframlögum til fimm ára sem standa straum af grunnrekstri safnsins sem og rekstraráætlun.

5. Eftirlitshlutverk safnaráðs

Eitt megin hlutverk safnaráðs samkvæmt safnalögum er að hafa eftirlit með viðurkenndum söfnum sem starfa eftir skilmálum safnaráðs um starfsemi viðurkenndra safna.

Staða fjögurra safna var rædd sérstaklega á fundum safnaráðs árið 2018. Byggðasafn Skagfirðinga fékk athugasemdir frá safnaráði vegna breytinga á starfsemi árið 2018 og fékk safnið frest fram á haustið til að bregðast við þeim athugasemdum. Helsta áhyggjuefni var að með breytttri húsnæðisskipan safnsins gæti svo farið að kröfur safnaráðs vegna húsnæðis safna yrðu ekki uppfylltar. Svar barst frá safninu og í kjölfar þess sendi safnaráð forvörð úr eftirlitsnefnd safnaráðs á staðinn til að kanna betur aðstæður. Safnið, eigandi þess og safnaráð verða í góðri samvinnu við að vinna að ásættanlegri lausn á húsnæðisvanda safnsins.

Fylgst var með starfsemi Byggðasafns Garðskaga sem hefur verið í skoðun frá árinu 2017 og Byggðasafn Skagfirðinga óskaði eftir aðstoð safnaráðs vegna mögulegra húsnæðisbreytinga. Fréttir bárust frá þriðja safninu um að eigandi þess áætlaði að leggja safnið niður en niðurstaða var ekki komin í það mál við árslok.

Samkvæmt samþykkt safnaráðs er eftirlit þess með viðurkenndum söfnum þrjúþætt en einnig teljast skýrslur um nýtingu styrkja úr safnasjóði hluti af eftirliti safnaráðs. Eftirlit safnaráðs með viðurkenndum söfnum skiptist í:

1. Eftirlit með rekstri safns.
2. Eftirlit með húsakosti safns, aðbúnaði safnkosts, varðveislu gripa og öryggismálum.
3. Eftirlit með skráningu gripa og aðgengi að safnkosti og sýningum.

Nánari upplýsingar um eftirlit safnaráðs með viðurkenndum söfnum má finna á vef safnaráðs⁵.

5.1. 1. hluti - Eftirlit með rekstri safns

Eftirlit með rekstri safns er árlegt eftirlit sem er framfylgt með því að viðurkennd söfn skila *Árlegri skýrslu viðurkenndra safna* til safnaráðs. Samkvæmt safnalögum ber söfnum að skila árlegri skýrslu um starf sitt til safnaráðs og er það liður í fyrsta hluta eftirlits safnaráðs. Skýrslunni er skilað í gegnum umsóknavef safnaráðs og var skilafrestur árið 2018 fyrir árlega skýrslu safna vegna rekstrarársins 2017 31. október 2018. Gögn, sem safnað er með þessum hætti, nýtast ráðinu bæði við eftirlit með starfi viðurkenndra safna og til að fá yfirsýn yfir safnastarf í landinu. Greining á gögnunum birtist í viðauka C með þessari skýrslu á bls. 36.

5.2. 2. hluti - Eftirlit með húsakosti safns, aðbúnaði safnkosts, varðveislu gripa og öryggismálum

Öðrum hluta eftirlitsins, *Eftirlit með húsakosti safnsins, aðbúnaði safnkosts, varðveislu gripa og öryggismálum*, var ýtt úr vör á árinu 2016. Þessi hluti eftirlitsins er þróaður í samstarfi við Þjóðminjasafn Íslands, höfuðsafni á sviði menningarminja og fer fram á nokkurra ára fresti. Eftirlitið er framkvæmt af eftirlitsnefnd safnaráðs.

Ferlið við þennan hluta eftirlitsins er með þeim hætti að viðurkennd söfn skila eftirlitseyðublöðum til safnaráðs sem eftirlitsnefndin fer yfir. Í kjölfarið fá söfnin matsskýrslu eftirlitsnefndar með athugasemdum og tillögu að úrbótum.

Úrbótum er skipt í þrjá flokka eftir eðli og kostnaði. Safn fær 12 mánuði til að bregðast við úrbótum sem að mati eftirlitsaðila eru ekki kostnaðarsamar. Safn fær 2 ár eða 5 ár til að bregðast við úrbótum

⁵ Sjá: <https://safnarad.is/vidurkennd-sofn/eftirlit-med-vidurkenndum-sofnum/>

sem teljast viðameiri. Safnaráð áskilur sér rétt til að skera úr um annan tímaramma til úrbóta ef þörf krefur og ef frekari upplýsingar berast. Um það bil tveimur árum eftir að matsskýrslu hefur verið skilað til safna er kallað eftir upplýsingum um úrbætur og þá er metið hve vel hafi tekist til og nánari könnun á aðstæðum gerð ef nauðsyn ber til, með heimsókn eftirlitsaðila í safnið. Ef safnaráð og eftirlitsnefndin telja að safnið hafi staðist eftirlitið, fær það tilkynningu þess efnis. Ef frekari úrbætur eru nauðsynlegar, eru næstu skref metin af safnaráði.

Þetta verklag hefur reynst vel, söfn eru almennt jákvæð í garð þessa eftirlits og eyðublöðin nýtast einnig sem gátlisti fyrir söfnin. Þá hefur eyðublaðið vonandi nýst viðurkenndum söfnum sem verkfæri til að styðja við faglegt innra starf. Nokkur dæmi eru um það að viðurkennd söfn hafa lagt matsskýrsluna fyrir eigendur og í kjölfarið fengið frekari fjármagn til nauðsynlegra breytinga eða úrbóta.

Í eftirlitsnefnd safnaráðs eru eftirtaldir forverðir:

- Nathalie Jaquemet – kemur að þróun verkferla með safnaráði
- Ingibjörg Áskelsdóttir
- Karen Þóra Sigurkarlsdóttir
- Kristín Gísladóttir
- Þórdís Baldursdóttir

Eftirfarandi viðurkennd söfn fengu tilkynningu um eftirlit safnaráðs árið 2018. Þá hafa 38 söfn af 46 viðurkenndum söfnum farið í gegnum eftirlit safnaráðs.

1. Byggðasafn Borgarfjarðar
2. Byggðasafn Dalamanna
3. Byggðasafn Snæfellinga og Hnappdæla
4. Byggðasafn Vestfjarða
5. Byggðasafnið Görðum, Akranesi
6. Byggðasafnið í Skógum
7. Flugasafn Íslands
8. Heimilisiðnaðarsafnið
9. Landbúnaðarsafn Íslands
10. Menningarmiðstöð Hornafjarðar
11. Minjasafn Austurlands
12. Minjasafnið á Bustarfelli
13. Safnasafnið
14. Sagnheimar
15. Sauðfjársetur á Ströndum
16. Sjóminjasafn Austurlands
17. Veiðisafnið

5.3. 3. hluti - Eftirlit með skráningu gripa og aðgengi að safnkosti og sýningum

Eftirliti með skráningu gripa og aðgengi að safnkosti og sýningum er framfylgt með úttekt sérfræðinga á staðnum og á gögnum eftir þörfum.

Sá hluti eftirlitsins sem tekur á skráningu safngripa, þ.e. þriðji hluti eftirlitsins, er ekki kominn af stað. Unnið verður að undirbúningi að verklagi við þann hluta eftirlitsins árið 2019 með það að markmiði að það hefjist í lok þess árs eða í byrjun ársins 2020.

5.4. Nýting styrkja úr safnasjóði

Styrkþegar úr safnasjóði þurfa að skila skýrslu til safnaráðs um nýtingu allra styrkja úr safnasjóði. Öllum skýrslum um nýtingu styrkja er skilað í gegnum umsóknavef safnaráðs⁶.

Nýting verkefnastyrkja úr safnasjóði – aðalúthlutun og aukaúthlutun

Skýrslum um nýtingu styrkja skal skilað í síðasta lagi ári eftir að verkefni lýkur en mælst er til að styrkþegar skili skýrslum um leið og verkefni lýkur. Á árinu 2018 var lokafrestur til að skila skýrslum um nýtingu verkefnastyrkja sem veittir voru árið 2016 en það ár voru veittir 114 verkefnastyrkir, 93 í aðalúthlutun safnasjóðs og 21 í aukaúthlutun safnasjóðs. Samkvæmt safnalögum eiga styrkþegar að skila skýrslum um nýtingu styrkjanna innan tveggja ára. 107 skýrslum var skilað, einn styrkur var endurgreiddur til safnaráðs og frestur fékkst fyrir nýtingu styrks í sex tilfellum og er þá skilafrestur í byrjun árs 2019.

Heimilt er að krefjast endurgreiðslu hafi verkefni sem hlotið hefur styrk ekki verið unnið í samræmi við umsókn og þau gögn sem styrkveiting var byggð á, einnig ef verkefnið hefur ekki verið unnið samkvæmt skilmálum sjóðsins eða ef lokaskýrslu hefur ekki verið skilað innan árs frá áætluðum lokum verkefnis.

Ef styrkþegi þarf að óska eftir fresti á nýtingu verkefnastyrks úr safnasjóði, má finna eyðublað vegna þess á umsóknavef safnaráðs. Framkvæmdastjóri getur veitt frest í samráði við formann safnaráðs.

Ný útgáfa af nýtingarskýrslu verkefnastyrkja í aðalúthlutun

Á 178. fundi safnaráðs í desember samþykkti ráðið nýja útgáfa af nýtingarskýrslum verkefnastyrkja. Framvegis munu styrkþegar verkefnastyrkja skila áfangaskýrslu til safnaráðs vegna þeirra styrkja sem 1.500.000 kr. eða hærri. Þeirri skýrslu skal skilað í síðasta lagi í byrjun næsta árs á eftir styrkárinu. Allir styrkþegar ættu svo að skila lokaskýrslu sem er með svipuðu sniði og fyrri nýtingarskýrsla verkefnastyrkja. Mun þetta gilda frá og með þeim verkefnastyrkjum sem veittir voru árið 2018. Greiðsla styrkja verður þó ekki áfangaskipt að sinni.

Nýting rekstrarstyrkja

Í samræmi við úthlutunarreglur safnaráðs, þarf að skila skýrslu um nýtingu rekstrarstyrkja sem veittir voru á árinu 2017 og eftir það en ekki þurfti að gera það fyrir styrki sem voru veittir fyrir árið 2017. Á 178. fundi safnaráðs í desember samþykkti ráðið útgáfu af nýtingarskýrslu rekstrarstyrkja fyrir árið 2017.

⁶ Sjá: <https://safnarad.is/umsoknavefur/>

6. Önnur hlutverk safnaráðs samkvæmt safnalögum

6.1. Stefnumörkun um safnastarf

Í safnalögum nr. 141/2011 segir að eitt af verkefnum safnaráðs sé: „b) að vinna að stefnumörkun um safnastarf í samvinnu við höfuðsöfn sem send er ráðherra til samþykktar“. Unnið var að stefnumörkun um safnastarf árin 2013-2015 og á 172. fundi safnaráðs í apríl 2018 var fjallað um framhald þeirrar vinnu og samstarf við höfuðsöfn í því sambandi. Safnaráð mun halda áfram vinnu við verkefnið á árinu 2019. Stefnumörkun safnaráðs um safnastarf verður að byggja á stefnumörkun höfuðsafnanna sem rætt er um í 8. grein safnalaga: „Höfuðsöfn eru þrjú: Listasafn Íslands, Náttúruminjasafn Íslands og Þjóðminjasafn Íslands. Þau eru öðrum söfnum til ráðgjafar og skulu stuðla að samvinnu safna og samræmdri safnastefnu hvert á sínu sviði“. Þjóðminjasafn Íslands gaf út þriðju safnastefnu sína⁷ í apríl 2017. Náttúruminjasafn Íslands er langt komið með vinnu að safnastefnu á sviði náttúruminja og Listasafn Íslands er einnig að vinna að stefnu á sviði listminja. Því er hægt að áætla að vinna hjá safnaráði við stefnumörkun um safnastarf geti hafist á fyrsta ársfjórðungi næsta árs.

6.2. Ábyrgðarsöfn

Árið 2015 voru drög að tillögu starfshóps safnaráðs um verklag við val á ábyrgðarsöfnum send til mennta- og menningarmálaráðuneytisins. Árið 2018 var tillagan rædd að nýju og var samþykkt að senda tillöguna óbreytta aftur til ráðuneytisins. Mennta- og menningarmálaráðuneytið samþykkti í september tillögu starfshóps safnaráðs. Sú vinna mun geta hafist meðfram vinnu safnaráðs og höfuðsafna um stefnumörkun um safnastarf.

6.3. Grisjun safnkosts hjá viðurkenndum söfnum

Eitt af hlutverkum safnaráðs samkvæmt safnalögum nr. 141/2011 (sjá f-lið 7. gr.) er „að veita viðkomandi höfuðsafni umsögn um erindi er varða ráðstöfun eða förgun safngripa“. Það er í samræmi við 17. gr. sömu laga þar sem segir: „Óheimilt er að farga safngripum nema ríkar ástæður séu til. Heimilt er að grísa safnkost á grundvelli grísjunaráætlunar sem höfuðsafn samþykkir. Það höfuðsafn sem í hlut á tekur ákvörðun um förgun safngripa að fenginni umsögn safnaráðs“. Engar beiðnir um grísjun safngripa voru lagðar fram á fundum safnaráðs á árinu 2018.

⁷ Sjá: https://www.thjodminjasafn.is/media/utgafa/Thjodm_A4_Safnastefna_2017_WEB_120dpi.pdf

7. Önnur mál

Sérverkefni safnaráðs – Menntunarhlutverk safna með áherslu á stafræna miðlun safna

Í takt við tímann?
Staðfræna miðlun safna í menntunarlegum tilgangi
Safnaráðs



Skýrsla safnaráðs um menntunarhlutverk safna og stafræna miðlun

Samþykkt var á 164. fundi safnaráðs í september 2017 að næsta sérverkefni safnaráðs myndi fjalla um menntunarhlutverk safna með áherslu á stafræna miðlun safna og hvernig stafræn miðlun nýtist sem menntatæki. Safnaráð taldi þörf á að athuga stöðu þessara mála hjá viðurkenndum söfnum, m.a. vegna þeirrar þróunar sem hefur orðið á þessu sviði erlendis. Umræða og móttun stefnu um notkun stafrænnar tækni í miðlun er komin lengra á veg í nágrannalöndunum og var það mat safnaráðs að bæði væri mikilvægt að læra af þessari umræðu og taka þátt í henni. Skipað var í sérfræðihóp til að halda utan um verkefnið en það fólst í skýrslugerð um stöðu rafrænnar miðlunar á söfnum og skipulag málþings um sama efni. Hlutverk hópsins var að skoða hvert hlutverk stafrænnar miðlunar á söfnum væri.

Í sérfræðihópinu voru skipuð Þóra Sigurbjörnsdóttir (ritstjóri sérfræðihópsins), kennari og safnafræðingur hjá Hönnunarsafni Íslands, dr. Anna Lís Rúnarsdóttir, sviðstjóri hjá Þjóðminjasafni Íslands, Ágústa Kristófersdóttir, safnafræðingur og forstöðumaður Hafnarborgar, Tryggvi Thayer, verkefnastjóri á menntavísindasviði Háskóla Íslands og Sólrún Harðardóttir kennari, tilnefnd af Náttúruminjasafni Íslands, auk Þóru Bjarkar Ólafsdóttur, framkvæmdastjóra safnaráðs.

Hópurinn var starfandi til hausts 2018 og skýrsla hans kom út í október 2018. Hún ber yfirskriftina „Í takt við tímann? Stafræn miðlun safna í menntunarlegum tilgangi“⁸ og er aðgengileg á vef safnaráðs.

Í skýrslunni er gerð grein fyrir helstu niðurstöðum könnunar sem send var til viðurkenndra safna í mars 2018. Farið er stuttlega yfir atriði sem hafa áhrif á stafræna safnfræðslu og miðlun safna. Þá eru lög um höfundarétt í tengslum við myndbirtingar á netinu, staða tækninnar í grunnskólum og tengsl við aðalnámskrá skóla rædd. Einnig eru nefnd dæmi um hvernig þessum málum er háttað erlendis, t.d. á Norðurlöndum.

Málþing safnaráðs um menntunarhlutverk safna og stafræna miðlun



Merete Sanderhoff

Í kjölfar útgáfu stöðuskýrslu safnaráðs um stafræna miðlun á viðurkenndum söfnum stóð safnaráð fyrir málþingi í Safnahúsinu föstudaginn 26. október frá kl. 14-17 um menntunarhlutverk safna og hvernig stafræn miðlun getur stutt við það.

Málþingið var vel sótt bæði af safnafólki og fólki úr menntageiranum en gestir voru um sjötíu talsins. Málþingið var sent beint út á Facebook-síðu safnaráðs og hafa rúmlega 270 manns horft á upptökuna.

Aðalfyrirlesari málþingsins var Merete Sanderhoff, sýningastjóri og yfirmaður stafrænnar miðlunar hjá SMK – Statens Museum for Kunst í Kaupmannahöfn, þar sem hún starfar í þágu opins aðgangs og endurnotkunar á stafrænum menningararf. Hún er vinsæll talsmaður og fundarstjóri á alþjóðlegum ráðstefnum um stafrænan menningararf. Einnig hefur hún unnið að opnum aðgangi/opnu aðgengi í GLAM⁹ samfélaginu,

⁸ Sjá: <https://safnarad.is/frettir/2018/10/stoduskysrsla-safnarads-um-stafræna-midlun-safna-i-menntunarlegum-tilgangi/>

⁹ Galleries, Libraries, Archives and Museums

með *Sharing is Caring*¹⁰ ráðstefnum sem hún hefur mótað. Merete hefur gefið út talsvert af rannsóknum um stafræna notkun í söfnum, meðal annars safnritið *Sharing is Caring: Openness and Sharing in the Cultural Heritage Sector*. Hún er formaður Europeana Network Association og situr í ráðgjafastjórn OpenGLAM.

Aðrir fyrirlesarar á málþinginu voru Ingibjörg Hannesdóttir, verkefnastjóri fræðslu hjá Listasafni Reykjavíkur, Vala Gunnarsdóttir, fagstjóri Sarps, Anna María Þorkelsdóttir, kennari og verkefnastjóri og Tryggvi Thayer, verkefnastjóri MenntaMiðju á menntavísindasviði Háskóla Íslands.

Dagskrá málþingsins var eftirfarandi.

14:00 Setning og kynning

14:10 Merete Sanderhoff – *What's the social impact of digitising museums?*

15:00 Kaffihlé (Sjóminjasafnið í Reykjavík kynnir notkun sýndarveruleikagleraugna á sýningunni Melckmeyt 1659 – fornleifarannsókn neðansjávar.)

15:20 Vala Gunnarsdóttir – *Sarpur.is og nýting hans til menntunar*

15:40 Ingibjörg Hannesdóttir – *Miðlun menningararfsins á tungumáli tækninnar*

15:55 Anna María Þorkelsdóttir – *Snillismiðjur – 21. aldar hæfni og sköpun gerð skil í grunnskólum*

16:35 Tryggvi Thayer – *Í takt við hvaða tíma? Litið fram á við í menntun og fræðslu*

17:00 Léttar veitingar

Samningur Myndstefs við viðurkennd söfn og söfn í ríkiseigu

Á árinu 2018 vann vinnuhópur á vegum Listasafns Íslands ásamt Myndstefi, höfundaréttarsamtökum myndhöfunda, að gerð samnings um myndbirtingu höfundaréttarvarinna verka úr safnkosti viðurkenndra safna og ríkissafna. Í vinnuhópnum sátu Harpa Þórsdóttir, safnstjóri Listasafns Íslands, Þóra Björk Ólafsdóttir, framkvæmdastjóri safnaráðs, Ágústa Kristófersdóttir, forstöðumaður Hafnarborgar og Ragnar Th. Sigurðsson, formaður Myndstefs. Hópurinn fundaði mánaðarlega og kynnti samningsdrög fyrir viðurkenndum söfnum í lok júní í Listasafni Íslands. Áslaug Björgvinsdóttir, lögfræðingur safnaráðs, var ráðgjafi safna og safnaráðs við gerð samningsins og var sú vinna kostuð af safnaráði.

Í desember var samningur fullbúinn og við undirritun hans fé söfn leyfi til að birta ljósmyndir á veflægrei safnmunaskrá af safnkosti í höfundarétti. Með þessu batnar aðgengi almennings og skóla að upplýsingum úr safnmunaskráum svo um munar.



Frá undirskrift samnings Myndstefs við Þjóðminjasafn Íslands og Listasafns Íslands. Ljósmynd: Myndstef.

Fimmtudaginn 20. desember 2018 undirrituðu Listasafn Íslands og Þjóðminjasafn Íslands fyrstu samninga við Myndstef um birtingu höfundaréttarvarins efnis að viðstaddri Lilju Alfreðsdóttur, mennta- og menningarmálaráðherra.

Aðgengi skóla og almennings að upplýsingum úr safnmunaskrá listasafna á netinu hefur til þessa nær eingöngu einskorðast við textaupplýsingar en nú er mögulegt að birta ljósmynd af verkum (stafræn birting) ásamt

¹⁰ Sjá: <http://sharecare.nu/>

textaupplýsingum. Með þessum nýja samningi verður íslensk sjónlist mun aðgengilegri, bæði til kennslu og fyrir almenning.

Samningurinn er saminn með allar tegundir viðurkenndra safna í huga því almennt heyrir alltaf einhver hluti safnkosts undir höfundarétt eins og tiltekið er í höfundalögum nr. 73/1972¹¹. Öll söfn sem hafa öðlast viðurkenningu safnaráðs eða eru í eigu íslenska ríkisins og starfa eftir lögum geta gengið til samninga við Myndstef. Viðkomandi safn greiðir árlegt gjald til Myndstefs og skuldbindur sig til að gæta sæmdarréttar við skráningar og merkingar samkvæmt lögum um höfundarétt. Óheimilt verður að nota ljósmyndir sem birtast úr safnmunaskránum af höfundaréttarvörðu efni í fjárhagslegu skyni. Myndir eru vatnsmerktar en nú sem áður þarf að hafa samband við viðkomandi safn, kaupa leyfi til slíkra nota og greiða höfundarétt af notkun í samræmi við samninga.

Safnmunir Listasafns Íslands og Þjóðminjasafns Íslands eru skráðir á sarpur.is.

Úthlutunarboð safnaráðs 2018



Lilja Alfreðsdóttir, mennta- og menningarmálaráðherra hélt ávarp.

Safnaráð og mennta- og menningarmálaráðuneytið stóðu að úthlutunarboði safnaráðs, m.a. til að vekja athygli á úthlutun styrkja úr safnasjóði og til að varpa ljósi á það fjölbreytilega faglega starf sem unnið er í viðurkenndum söfnum á landinu.

Úthlutunarboð safnaráðs var haldið í fyrsta skipti 23. apríl í lok dagskrár vorfundar Listasafns Íslands.

Lilja Alfreðsdóttir, mennta- og menningarmálaráðherra, var viðstödd viðburðinn og hélt þar ávarp.

„Söfnin í landinu eru okkar fjársjóðir. Þangað sækjum við fróðleik og innblástur og þau tengja okkur við tímann og söguna. Þetta er í sautjanda sinn sem úthlutað er úr safnasjóði. Sú vinna sem þar að baki býr – bæði af hálfu safnanna, safnaráðs og þeirra sem fara yfir umsóknirnar hverju sinni – hlýtur jafnan litla athygli. Svo hér er vert að þakka þeim sem komið hafa að þessari faglegu vinnu gegnum árin og óska jafnframt öllum styrkþegum sjóðsins til hamingju. Gleðilegt safnasumar.“

Fulltrúar þeirra safna sem hlutu fimm hæstu verkefnastyrkina í aðalúthlutun safnasjóðs 2018 kynntu verkefni sín. Þeir voru:

Byggðasafnið í Görðum

Ný grunnsýning Byggðasafnsins í Görðum, fasi 2 - Hlaut 3.000.000 kr. í styrk

Byggðasafn Vestfjarða

Ég var aldrei barn, annar hluti - Hlaut 2.000.000 kr. í styrk

Borgarsögusafn Reykjavíkur

Safngestir sem vísindafólk á sjóminjasafni - Hlaut 2.500.000 kr. í styrk

Gerðarsafn - Listasafn Kópavogs

GERÐUR | Grunnsýning á verkum Gerðar Helgadóttur - Hlaut 2.000.000 kr. í styrk

Náttúrufræðistofa Kópavogs

Margmiðlunarvæðing grunnsýningar - Hlaut 3.000.000 kr. í styrk

¹¹ Sjá: <https://www.althingi.is/lagas/nuna/1972073.html>

Museums of Impact

Á 168. fundi safnaráðs var samþykkt að ráðið myndi taka þátt í verkefninu *Museums of Impact* sem er samstarfsverkefni tólf menningarstofnana og safna í Evrópu. Finnish Heritage Agency, Museovirasto, er skipuleggjandi verkefnisins og bauð safnaráði þátttöku en sótt var um styrk vegna verkefnisins í Creative Europe sjóðinn. Á ráðstefnu samtakanna ShareCare um stafræna miðlun á menningararfinum sem framkvæmdastjóri safnaráðs sótti 19. - 21. nóvember 2017 kynnti Finnish Heritage Agency verkefnið fyrir safnaráði.

Verkefnið gengur í stuttu máli út á að þróa evrópskt matsverkfæri fyrir söfn sem tekur ekki eingöngu á faglegu starfi sem varðar safnkostinn og varðveislu, heldur leggur einnig mikla áherslu á að mæla áhrif safnsins í samfélagslegu tilliti. Verkefnið mun taka þau matsverkfæri sem eru til staðar hjá samstarfsaðilum og samnýta þau til að búa til nýtt matsverkfæri sem myndi nýtast söfnum til sjálfsmats og þeim formlegu menningarstofnunum sem koma að eftirlit og mati á safnastarfsemi í þessum löndum. Sem dæmi um matsverkfæri sem við eigum í safnaráði og leggjum fram til þessa verkefnis er viðurkenningarferli og eftirlitseyðublöð safnaráðs.

Samstarfsaðilar eru:

- P1 Finnish Heritage Agency, FI
- P2 Istituto Beni Culturali IBC, Regione Emilia-Romagna, IT
- P3 Hellenic Ministry of Culture and Sports, EL
- P4 Deutscher Museumsbund/NEMO Network of Museum Associations, DE
- P5 Museum of Cycladic Art, EL
- P6 Steyer Museums Association MUSIS, AT
- P7 Estonian National Museum/Eesti Rahva Muuseum, EE
- P8 Finnish Museums Association, FI
- P9 European Museum Academy, NL
- P10 Museum Council of Iceland, IS
- P11 Museums Galleries Scotland, UK
- P12 Stiftung Preussischer Kulturbesitz SPK, DE

Að þessu verkefni koma fleiri aðilar, svo sem Slots- og Kulturstyrelsen í Danmörku.

Verkefninu gekk vel í umsóknarferlinu en þó vantaði nokkur stig til að styrkur fengist. Mikill vilji var á meðal samstarfsaðila að endurnýja umsóknina. Á 177. fundi ráðsins samþykkti safnaráð að það yrði þátttakandi í endurnýjaðri umsókn evrópska samstarfsverkefnisins *Museums of Impact* í Creative Europe sjóðinn árið 2019.

Tilnefningar í minjaráð

Minjastofnun Íslands gaf kost á því í bréfi til safnaráðs í nóvember 2018 að ráðið tilnefni tvo fulltrúa (einn aðal- og einn varafulltrúa) í minjaráð Minjastofnunar. Átta minjaráð eru starfandi, eitt á hverju minjasvæði en kveðið er á um skipun þeirra í 10. gr. laga um menningarmínjar nr. 80/2012. Fulltrúar í minjaráðum, fyrir utan minjavörð hvers svæðis, geta verið fulltrúar samtaka sveitarfélaga og skipulagsyfirvalda á minjasvæðinu og forstöðumenn viðurkenndra safna. Á 178. fundi safnaráðs samþykkti ráðið að tilnefna fjórtán forstöðumenn viðurkenndra minjasafna, einn forstöðumann viðurkennds listasafns og einn forstöðumann viðurkennds náttúruminjasafns.

Starfshópur um viðurkenningarferli og styrktegundir

Á 176. safnaráðsfundi í október var samþykkt skipun starfshóps sem hefur það hlutverk að gera stöðumat á viðurkenningarferli safna og skyldum safna og safnaráðs vegna viðurkenningarinnar. Kannað verður hvernig viðurkenningarferlið hefur reynst á undanförunum árum gagnvart söfnum auk þess sem rýnt verður hvernig styrktegundir eru að nýtast viðurkenndum söfnum. Starfshópurinn skal skila matskýrslu til safnaráðs vorið 2019. Í starfshópinn voru skipuð: Haraldur Þór Egilsson, safnstjóri Minjasafnsins á Akureyri en hann situr einnig í safnaráði, Sif Jóhannesdóttir, fyrrum safnstjóri Menningarmiðstöðvar Þingeyinga og Þóra Björk Ólafsdóttir, framkvæmdastjóri safnaráðs.

Samstarfsverkefni og fundir

Minna var um erlendar ráðstefnur eða fundi þetta árið en fyrri ár af tveimur ástæðum. Bæði hafði verið gert ráð fyrir því í tímaáætlun að sóttir yrðu fundir erlendis í sambandi við verkefnið *Museums of Impact* sem sagt var frá hér að framan en ekkert varð úr því þar sem verkefnið hlaut ekki styrk. Einnig gerði sú óvissa sem lengi var með nýtingu afgangsjárs frá fyrra ári það að verkum að ráðið hélt að sér höndum varðandi ferðir og ráðstefnur erlendis.

Farskóli safnmanna 2018. Framkvæmdastjóri sótti farskólann sem var að þessu sinni haldinn í Dublin 11. – 14. september. Farskóli safnmanna er haldinn á hverju hausti og er hann nauðsynlegur vettvangur endurmenntunar og samstarfs meðal íslenskra safna auk þess sem hann hjálpar söfnum að styrkja sitt tengslanet. Í Dublin kynntu þátttakendur sér söfn borgarinnar, sýningar þeirra og innra starf um leið og þeir komust í kynni við írsku kollega sem tóku á móti hópnum. Safnmenn fengu fyrirlestur frá Ginu O’Kelly, formanni Irish Museums Association og hægt var að velja á milli fræðsluheimsókna á 23 söfn og sýningar borgarinnar.

Fagráð lista og skapandi greina hjá Íslandsstofu. Þóra Björk Ólafsdóttir, framkvæmdastjóri safnaráðs situr fyrir hönd ráðsins í fagráði lista og skapandi greina hjá Íslandsstofu. Fagráðið fundar þrisvar sinnum á ári hið minnsta.

Markmiðið með fagráði lista og skapandi greina er að tryggja markvisst kynningar- og markaðsstarf sem miðar að því að auka gjaldyrstekjur lista og skapandi greina.

Helstu áherslur fagráðsins:

- Móta áherslur og gæðamarkmið í erlendu samstarfi.
- Þróa átaksverkefni um Ísland sem menningarland.
- Nýta til fulls samlegðartækifæri innan greinarinnar og með öðrum atvinnugreinum við kynningar- og markaðsstarf erlendis.
- Styðja við hagrænar greiningar og vinnu sem miðar að því að sýna þjóðhagslegan ávinning af starfsemi lista og skapandi greina.

Ráðstefna NKF. Framkvæmdastjóri safnaráðs sótti ráðstefnu Íslandsdeildar Norrænna forvarða, NKF *Cultural heritage facing catastrophe: Prevention and recoveries*, sem var haldin í Hörpu dagana 26. – 28. september 2018. Fjöldinn allur af sérfræðingum flutti erindi á ráðstefnunni, hvaðanæva að úr heiminum. Dagskráin var fjölbreytt og var afskaplega gagnlegt og fróðlegt að sitja ráðstefnuna enda fer safnaráð með eftirlit með viðurkenndum söfnum¹².

Menningarlandið 2018. Framkvæmdastjóri og formaður safnaráðs sátu málþing mennta- og menningarmálaráðuneytis um undirbúning nýrrar menningarstefnu. Málþingið var haldið í Iðnó 23. nóvember. Á málþinginu var nógildandi menningarstefna rædd og undirbúningur hafinn við gerð nýrrar stefnu með virkri þátttöku málþingsgesta. Gert er ráð fyrir því að ný menningarstefna mennta- og menningarmálaráðuneytisins líti dagsins ljós árið 2020.

¹² Sjá: nkf2018.is.

A. Viðauki – listi yfir viðurkennd söfn 2018

Viðurkennt safn	Tegund	Landshluti
Borgarsögusafn Reykjavíkur	Menningarminjasafn	Höfuðborgarsvæðið
Byggðasafn Árnesinga	Menningarminjasafn	Suðurland
Byggðasafn Borgarfjarðar	Blönduð starfsemi	Vesturland
Byggðasafn Dalamanna	Menningarminjasafn	Vesturland
Byggðasafn Garðskaga	Menningarminjasafn	Suðurnes
Byggðasafn Hafnarfjarðar	Menningarminjasafn	Höfuðborgarsvæðið
Byggðasafn Húnavetninga og Strandamanna	Menningarminjasafn	Norðurland
Byggðasafn Reykjanesbæjar	Menningarminjasafn	Suðurnes
Byggðasafn Skagfirðinga	Menningarminjasafn	Norðurland
Byggðasafn Snæfellinga og Hnappdæla	Menningarminjasafn	Vesturland
Byggðasafn Vestfjarða	Menningarminjasafn	Vestfirðir
Byggðasafnið Görðum Akranesi	Menningarminjasafn	Vesturland
Byggðasafnið Hvoll	Menningarminjasafn	Norðurland
Byggðasafnið í Skógum	Menningarminjasafn	Suðurland
Flugsafn Íslands	Menningarminjasafn	Norðurland
Gerðarsafn – Listasafn Kópavogs	Listasafn	Höfuðborgarsvæðið
Gljúfrasteinn – hús skáldsins	Menningarminjasafn	Höfuðborgarsvæðið
Grasagarður Reykjavíkur	Náttúruminjasafn	Höfuðborgarsvæðið
Hafnarborg	Listasafn	Höfuðborgarsvæðið
Heimilisiðnaðarsafnið	Menningarminjasafn	Norðurland
Hvalasafnið á Húsavík	Náttúruminjasafn	Norðurland
Hönnunarsafn Íslands	Menningarminjasafn	Höfuðborgarsvæðið
Iðnaðarsafnið Akureyri	Menningarminjasafn	Norðurland
Landbúnaðarsafn Íslands	Menningarminjasafn	Vesturland
Listasafn ASÍ	Listasafn	Höfuðborgarsvæðið
Listasafn Árnesinga	Listasafn	Suðurland
Listasafn Háskóla Íslands	Listasafn	Höfuðborgarsvæðið
Listasafn Reykjanesbæjar	Listasafn	Suðurnes
Listasafn Reykjavíkur	Listasafn	Höfuðborgarsvæðið
Listasafnið á Akureyri	Listasafn	Norðurland
Menningarmiðstöð Hornafjarðar	Blönduð starfsemi	Suðurland
Menningarmiðstöð Þingeyinga	Blönduð starfsemi	Norðurland
Minjasafn Austurlands	Menningarminjasafn	Austurland
Minjasafn Egils Ólafssonar	Menningarminjasafn	Vestfirðir

Viðurkennt safn	Tegund	Landshluti
Minjasafnið á Akureyri	Menningarminjasafn	Norðurland
Minjasafnið á Bustarfelli	Menningarminjasafn	Austurland
Náttúrufræðistofa Kópavogs	Náttúruminjasafn	Höfuðborgarsvæðið
Nýlistasafnið	Listasafn	Höfuðborgarsvæðið
Safnasafnið	Listasafn	Norðurland
Sagnheimar	Menningarminjasafn	Suðurland
Sauðfjársetur á Ströndum	Menningarminjasafn	Vestfirðir
Síldarminjasafn Íslands	Menningarminjasafn	Norðurland
Sjóminjasafn Austurlands	Menningarminjasafn	Austurland
Sæheimar Fiskasafn	Náttúruminjasafn	Suðurland
Tækniminjasafn Austurlands	Menningarminjasafn	Austurland
Veiðisafnið	Náttúruminjasafn	Suðurland

B. Viðauki – úthlutanir úr safnasjóði 2018

Styrkir úr safnasjóði 2018	Aðalúthlutun Rekstrar- styrkur	Aðalúthlutun Verkefna- styrkur	Aukaúthlutun Símenntunar- styrkur	Samtals
Borgarsögusafn Reykjavíkur		4.500.000	300.000	4.800.000
Forvarsla textíla á nýja grunnsýningu Sjóminjasafnsins í Reykjavík		800.000		800.000
Olaf Otto Becker: Ís og Land – Ljósmyndir frá Íslandi og Grænlandi 1999–2017		1.200.000		1.200.000
Safngestir sem vísindafólk á sjóminjasafni		2.500.000		2.500.000
Stafræn miðlun á sýningum - MMEx			300.000	300.000
Byggðasafn Árnesinga	800.000	1.000.000	300.000	2.100.000
REKSTRARSTYRKUR	800.000			800.000
Frelsi, frost og fjara		1.000.000		1.000.000
Kynnisferð á byggðasöfn á Vestur-Grænlandi			300.000	300.000
Byggðasafn Borgarfjarðar - Safnahús Borgarfjarðar	600.000	750.000		1.350.000
REKSTRARSTYRKUR	600.000			600.000
Textílar, vinna við safnkost		750.000		750.000
Byggðasafn Dalamanna	600.000			600.000
REKSTRARSTYRKUR	600.000			600.000
Byggðasafn Hafnarfjarðar	650.000	2.400.000	222.000	3.272.000
REKSTRARSTYRKUR	650.000			650.000
Átak í ljósmyndun safngripa		700.000		700.000
Frá fullveldi til lýðveldis - Ljósmyndasýning (vinnuheiti)		500.000		500.000
Þeir byggðu bæinn - Þemasýning (vinnuheiti)		1.200.000		1.200.000
35th Annual Small Museum Association Conference - "Agents of Change: Leadership in Small Museums."			222.000	222.000
Byggðasafn Húnavetninga og Strandamanna	700.000		385.000	1.085.000
REKSTRARSTYRKUR	700.000			700.000
Sérniðið námskeið fyrir safnafólk á Norðurlandi vestra			200.000	200.000
Símenntun starfsmanna – farskóli			185.000	185.000
Byggðasafn Reykjanesbæjar	600.000	1.700.000		2.300.000
REKSTRARSTYRKUR	600.000			600.000
Ljósmyndun muna		900.000		900.000
Samningur við Kvíkmyndasafn Íslands um varðveislu kvíkmyndaefnis		800.000		800.000
Byggðasafn Skagfirðinga	850.000	2.300.000	500.000	3.650.000
REKSTRARSTYRKUR	850.000			850.000
Afmælimálþing		500.000		500.000
Ljósmyndun safnmuna og myndskráningar á Sarp		1.500.000		1.500.000
Samstarf viðurkenndra safna á Norðvesturlandi		300.000		300.000
Sérniðið námskeið fyrir safnafólk á Norðurlandi vestra			200.000	200.000
Allsherjarþing ICOM í Kyoto 2019			300.000	300.000

Styrkir úr safnasjóði 2018	Aðalúthlutun Rekstrar- styrkur	Aðalúthlutun Verkefna- styrkur	Aukaúthlutun Símenntunar- styrkur	Samtals
Byggðasafn Snæfellinga og Hnappdæla - Norska húsið	700.000	2.550.000	300.000	3.550.000
REKSTRARSTYRKUR	700.000			700.000
Ljósmyndun gripa og átak í skráningu		1.000.000		1.000.000
Skotthúfan 2018		550.000		550.000
Svona voru jólin		500.000		500.000
Sýning um tengsl Jóns Sigurðssonar við Stykkishólm og framfarir í Stykkishólmi í aðdraganda fullveldis		500.000		500.000
Náms- og kynnisferð á söfn í Gdansk, Póllandi			300.000	300.000
Byggðasafn Vestfjarða	750.000	4.750.000	219.900	5.719.900
REKSTRARSTYRKUR	750.000			750.000
Ég var aldrei barn, annar hluti		2.000.000		2.000.000
Félagstíðindi Við Djúp		750.000		750.000
Frá hugmynd í hlut		500.000		500.000
Munir og mynd		1.500.000		1.500.000
Fyrirlestrar, sótt er um fyrir Farskóla Safnamanna. Símenntun fyrir starfsmann, siglinganámskeið réttindi á 12 metra báta.			80.000	80.000
			139.900	139.900
Byggðasafnið Hvoll	600.000	700.000		1.300.000
REKSTRARSTYRKUR	600.000			600.000
Skráning gripa í gagnagrunninn Sarp		700.000		700.000
Byggðasafnið í Görðum, Akranesi	800.000	3.000.000	300.000	4.100.000
REKSTRARSTYRKUR	800.000			800.000
Ný grunnsýning Byggðasafnsins í Görðum - Fasi 2		3.000.000		3.000.000
Náms- og kynnisferð á söfn í London, Englandi			300.000	300.000
Byggðasafnið í Skógum		3.400.000	250.000	3.650.000
Forvarsla textila		700.000		700.000
Fyrirbyggjandi forvarsla í Skógasafni		1.500.000		1.500.000
Skráning og ljósmyndun safngripa í Skógasafni		1.200.000		1.200.000
Vettvangsferð á byggðasöfn á landsbyggðinni			250.000	250.000
FÍSOS – félag íslenskra safna og safnmanna		3.100.000		3.100.000
Farskóli FÍSOS 2018 – Safnaheimsókn til Írlands		1.200.000		1.200.000
Safnablaðið Kvistur		700.000		700.000
Safnadagurinn 2018		1.200.000		1.200.000
Flugsafn Íslands		500.000		500.000
Flug á Íslandi í 100 ár - Undirbúningur.		500.000		500.000
Gerðarsafn - Listasafn Kópavogs	700.000	3.500.000	509.200	4.709.200
REKSTRARSTYRKUR	700.000			700.000
GERÐUR Grunnsýning á verkum Gerðar Helgadóttur		2.000.000		2.000.000
Skráð fyrir opnum dyrum		1.500.000		1.500.000
Námskeið í meðhöndlun listaverka			287.000	287.000
Þverfagleg safnaferð til Amsterdam			222.200	222.200

Styrkir úr safnasjóði 2018	Aðalúthlutun Rekstrar- styrkur	Aðalúthlutun Verkefna- styrkur	Aukaúthlutun Símenntunar- styrkur	Samtals
Grasagarður Reykjavíkur	900.000	200.000	300.000	1.400.000
REKSTRARSTYRKUR	900.000			900.000
Sofnað að hausti – vaknað að vori: Yngsta stig grenndarskóla fegrar garðinn		200.000		200.000
Starfsmannaskipti og fræðsluferð starfsmanna Grasagarðs Reykjavíkur			300.000	300.000
Hafnarborg	700.000	2.200.000	600.000	3.500.000
REKSTRARSTYRKUR	700.000			700.000
Tónlist / myndlist – vinnutíll		900.000		900.000
Útlistaverk í Hafnarfirði, fjölbreytt miðlun upplýsinga Málþing um list í opinberu rými - sótt er um sama verkefni og árið 2017 þar sem ekki tókst að vinna það verkefni á því ári		1.300.000		1.300.000
Starfsmenn Hafnarborgar til Feneýja			300.000	300.000
Heimilisiðnaðarsafnið	600.000	1.300.000	600.000	2.500.000
REKSTRARSTYRKUR	600.000			600.000
Ljósmyndun -		500.000		500.000
Styrkjandi forvarsla		500.000		500.000
Varðveisla safnmuna		300.000		300.000
Ferða- og fundarstyrkur			300.000	300.000
Söðuláklæðin gömlu og Þrýðileg reiðtygi			300.000	300.000
Hvalasafnið á Húsavík			500.000	500.000
Fyrirlestur um forvörslu safngripa auk verkegrar kennslu Mjaldragarðurinn í Vestmannaeyjum - Beluga Whale Sanctuary			200.000	200.000
			300.000	300.000
Hönnunarsafn Íslands		2.000.000		2.000.000
Hundrað hlutir - hundrað ár - á hundrað dögum		500.000		500.000
Safnið á röngunni með Einari Þorsteini		1.500.000		1.500.000
Iðnaðarsafnið á Akureyri	600.000	1.000.000	276.000	1.876.000
REKSTRARSTYRKUR	600.000			600.000
Skráning í Sarp		1.000.000		1.000.000
Heimsókn á iðnaðarsafn í Skotlandi			276.000	276.000
Íslandsdeild ICOM		2.000.000		2.000.000
Íslensku safnaverðlaunin 2018		2.000.000		2.000.000
Landbúnaðarsafn Íslands	650.000		300.000	950.000
REKSTRARSTYRKUR	650.000			650.000
Uppbygging sýningar um tæknisögu			300.000	300.000
Listasafn ASÍ	600.000		300.000	900.000
REKSTRARSTYRKUR	600.000			600.000
Louisiana og Kröllur Müller – kynnisferð um starfsemi safna í náttúrulegu umhverfi utan þéttbýlis			300.000	300.000
Listasafn Árneseinga	800.000	2.300.000	300.000	3.400.000
REKSTRARSTYRKUR	800.000			800.000
Hver/gerði - vinnutíll sýningar á verkum Sigrúnar Harðardóttur		1.500.000		1.500.000
Safn Halldórs Einarssonar í ljósi samtímans 2017 - vinnutíll		800.000		800.000
Alþjóðaráðstefna ICOM í Kyoto í Japan			300.000	300.000

Styrkir úr safnasjóði 2018	Aðalúthlutun Rekstrar- styrkur	Aðalúthlutun Verkefna- styrkur	Aukaúthlutun Símenntunar- styrkur	Samtals
Listasafn Háskóla Íslands		1.500.000	300.000	1.800.000
Rafræn miðlun safneignar		1.500.000		1.500.000
Háskólasöfn á sviði myndlistar sótt heim			300.000	300.000
Listasafn Reykjanesbæjar	750.000	1.200.000		1.950.000
REKSTRARSTYRKUR	750.000			750.000
Þingvellir - Gildi þeirra fyrir þjóðarvitund og myndlist Íslendinga		1.200.000		1.200.000
Listasafn Reykjavíkur		3.300.000	600.000	3.900.000
Líðandin – la durée		1.000.000		1.000.000
Samtal við samtímann: Fræðsluefni um samtímalist úr safneign safnsins		800.000		800.000
Víðerni – tengsl lands og þjóðar í íslenskri myndlist frá upphafi 20. aldar		1.500.000		1.500.000
Gæðastjórnun og þjónusta - Gerum betur			300.000	300.000
Þátttaka í allsherjarþingi ICOM, Alþjóðaráði safna, í Kyoto, Japan, 2019			300.000	300.000
Listasafnið á Akureyri	750.000	4.700.000	300.000	5.750.000
REKSTRARSTYRKUR	750.000			750.000
ELINA BROTHERUS – Ascension		1.200.000		1.200.000
Listasafnið á Akureyri 25 ára, 7 sýningar		1.500.000		1.500.000
Ljósmyndun safneignar		1.000.000		1.000.000
Örn Ingi Gíslason. Lífið er LEIK-fimi (Yfirlitssýning)		1.000.000		1.000.000
Farskóli Safnamanna á Patreksfirði 2019			300.000	300.000
Meningarmiðstöð Hornafjarðar	600.000	1.100.000	300.000	2.000.000
REKSTRARSTYRKUR	600.000			600.000
Samtal		600.000		600.000
Skráning í Sarp		500.000		500.000
Farskóli safnamanna 2019			300.000	300.000
Meningarmiðstöð Þingeyinga	900.000	2.800.000		3.700.000
REKSTRARSTYRKUR	900.000			900.000
Að sækja björg í björg - ný sýning í Sauðaneshúsi		1.500.000		1.500.000
Fræðslunet í Safnastarfinu		600.000		600.000
Myndlistasafn Þingeyinga, yfirlitssýning		700.000		700.000
Minjasafn Austurlands	700.000	600.000		1.300.000
REKSTRARSTYRKUR	700.000			700.000
Forvarsla textíla úr eigu Jóhannesar Kjarvals - frh.		600.000		600.000
Minjasafn Egils Ólafssonar	600.000	400.000	600.000	1.600.000
REKSTRARSTYRKUR	600.000			600.000
Tálknaféð - Húsdýr eða villt?		400.000		400.000
Símenntun starfsmanna MEÓ			300.000	300.000
Ullarvinnsla frá kind að flík			300.000	300.000

Styrkir úr safnasjóði 2018	Aðalúthlutun Rekstrar- styrkur	Aðalúthlutun Verkefna- styrkur	Aukaúthlutun Símenntunar- styrkur	Samtals
Minjasafnið á Akureyri	800.000	3.600.000	500.000	4.900.000
REKSTRARSTYRKUR	800.000			800.000
Ég heiti Jón en kallaðu mig Nonna		1.500.000		1.500.000
Í stofunni heima - Listakonan í Fjörinni í Þrívídd		450.000		450.000
Safn í samfélagþjónustu – samstarf um safnfræðslu fyrir eldri borgara		250.000		250.000
Stafrænn menningararfur		1.400.000		1.400.000
Leikræn leiðsögn á Akureyri og New York			300.000	300.000
Námsdagur í forvörslu			200.000	200.000
Minjasafnið á Akureyri og Smámunasafn Sverris Hermannssonar		600.000		600.000
Sarpur - skráning Smámunasafnsins		600.000		600.000
Minjasafnið á Bustarfalli	650.000	1.500.000		2.150.000
REKSTRARSTYRKUR	650.000			650.000
Gerð kennsluáætlunar fyrir efsta bekk leikskóla		600.000		600.000
Íslensk söfn og aldraðir		300.000		300.000
Varðveisla menningararfða - Bustarfallsdagurinn		600.000		600.000
Náttúrufræðistofa Kópavogs	650.000	4.500.000	300.000	5.450.000
REKSTRARSTYRKUR	650.000			650.000
Margmiðlunarvæðing grunnsýningar		3.000.000		3.000.000
Ratleikur fyrir fjölskyldur: Vísindi, myndlist, arkitektúr og bókmenntir		1.500.000		1.500.000
Kynnisferð á söfn í Stokkhólmi			300.000	300.000
NKF – ÍS Félag norrænna forvarða		780.000		780.000
Menningararfur og hamfarir		780.000		780.000
Nýlistasafnið		2.900.000	600.000	3.500.000
Lífandi gjörninga arkíf - Rannsókn með listamönnum, skráning og varðveisla		1.000.000		1.000.000
NÝLISTASAFNIÐ - GRASRÓT Í 40 ÁR		1.200.000		1.200.000
Rannsókn, forvarsla og varðveisla á verkinu Blómið eftir Jón Gunnar Árnason		700.000		700.000
Ferð starfsmanna Nýlistasafnsins á opnun Fenejartvíæringsins			300.000	300.000
Nýlistasafnið 40 ára; SPJALL, málþing um frumkvæði listamanna			300.000	300.000
Rekstrarfélag Sarps		2.000.000		2.000.000
Sarpur.is – menningararfurinn sem afþreying		2.000.000		2.000.000
Safnasafnið	700.000	2.400.000	300.000	3.400.000
REKSTRARSTYRKUR	700.000			700.000
Bróðerað landslag		400.000		400.000
Málþing: Myndlist jaðarsetts fólks á Íslandi, Outsider list og Alþýðulist.		1.000.000		1.000.000
Skráning í SARP-verkhloti 2: Ljósmyndun safnmuna og skráning á SARP		1.000.000		1.000.000
Collection d' Art Brut Lausanne Sviss			300.000	300.000
Sagnheimar	600.000		200.000	800.000
REKSTRARSTYRKUR	600.000			600.000
Að fortíð skal hyggja			200.000	200.000

Styrkir úr safnasjóði 2018	Aðalúthlutun Rekstrar- styrkur	Aðalúthlutun Verkefna- styrkur	Aukaúthlutun Símenntunar- styrkur	Samtals
Samband Íslenskra Sjóminjasafna		1.500.000		1.500.000
Skráning íslenskra fornbáta og -skipa - II hluti		1.500.000		1.500.000
Sauðfjársetur á Ströndum	700.000	1.850.000	600.000	3.150.000
REKSTRARSTYRKUR	700.000			700.000
Náttúrubarnaskólinn: Nýsköpun, námskeið, hátíð, útgáfa		850.000		850.000
Strandir 1918		1.000.000		1.000.000
Fagurfræði hversdagsins: 3 málþing			300.000	300.000
Ráðstefna SIEF og safnaheimsóknir			300.000	300.000
Síldarminjasafn Íslands		2.700.000	300.000	3.000.000
Lífandi frásagnir - miðlun í sýningum		1.500.000		1.500.000
Skráningarátak – bræðsluminjar		1.200.000		1.200.000
Bátavernd og viðgerðir gamalla trébáta			300.000	300.000
Sjóminjasafn Austurlands	600.000	900.000		1.500.000
REKSTRARSTYRKUR	600.000			600.000
Gallerí Randulffssjóhús		900.000		900.000
Sæheimar Fiskasafn	600.000	1.500.000		2.100.000
REKSTRARSTYRKUR	600.000			600.000
Upplýsingastandur		1.500.000		1.500.000
Tækniminjasafn Austurlands	650.000	1.940.000		2.590.000
REKSTRARSTYRKUR	650.000			650.000
Prentmótasafn skráð og það gert aðgengilegt Þátttaka í samvinnuverkefni LHÍ, DRA, Skaffells og TA 2018		1.500.000		1.500.000
		440.000		440.000
Veiðisafnið	700.000		150.000	850.000
REKSTRARSTYRKUR	700.000			700.000
Sýningaruppsetningar- og ljóstækni veiði- og náttúrugripasafna - heimsókn á 3 söfn til kynningar og fræðslu			150.000	150.000
Þórdís Anna Baldursdóttir og Borgarsögusafn Reykjavíkur		1.200.000		1.200.000
Söðuláklæði á Borgarsögusafni Reykjavíkur		1.200.000		1.200.000
Samtals	24.150.000	90.620.000	11.512.100	126.282.100

a) Greining á úthlutun úr safnasjóði 2018

Árið 2018 var annað árið þar sem úthlutað var eftir nýjum úthlutunarreglum sem voru samþykktar af ráðherra mennta- og menningarmála. Helsta breytingin frá fyrra fyrirkomulagi var að nú senda viðurkennd söfn inn sérstaka rekstrarumsókn sem er metin með álíka hætti og verkefnastyrksúmsóknir.

Upphæðir rekstrarstyrkja voru á bilinu 600.000 – 900.000 kr. til viðurkenndra safna sem sóttu um rekstrarstyrki og voru metin rekstrarstyrkhæf. Viðurkennd söfn, sem fá rekstrarstyrk á fjárlögum eða önnur rekstrarframlög á fjárlögum, og viðurkennd söfn í ríkiseigu geta ekki hlotið rekstrarstyrk úr safnasjóði. Að þessu sinni var í aðalúthlutun úthlutað rekstrarstyrkjum til 35 safna og 88 verkefni voru styrkt. Verkefnastyrkir voru 102,1 millj. kr. en rekstrarstyrkir 24,2 millj. kr.

Í aukaúthlutun safnasjóðs var 43 styrkjum úthlutað til 31 safns að heildarupphæð 11,5 millj. kr. Heildarúthlutun 2018 var því 126.282.100 kr. sem er hæsta heildarúthlutun úr safnasjóði frá upphafi og skýrist m.a. af þeirri staðreynd að safnasjóður fær ekki að nýta afgangsfé úr verkefnum á milli ára. Því var allt afgangsfé sjóðsins nýtt í aukaúthlutun 2018, jafnvel það sem hafði verið eyrnamerkt til annarra verkefna.

Tvö viðurkennd söfn af 46 sóttu ekki um styrki af neinu tagi úr safnasjóði 2018.

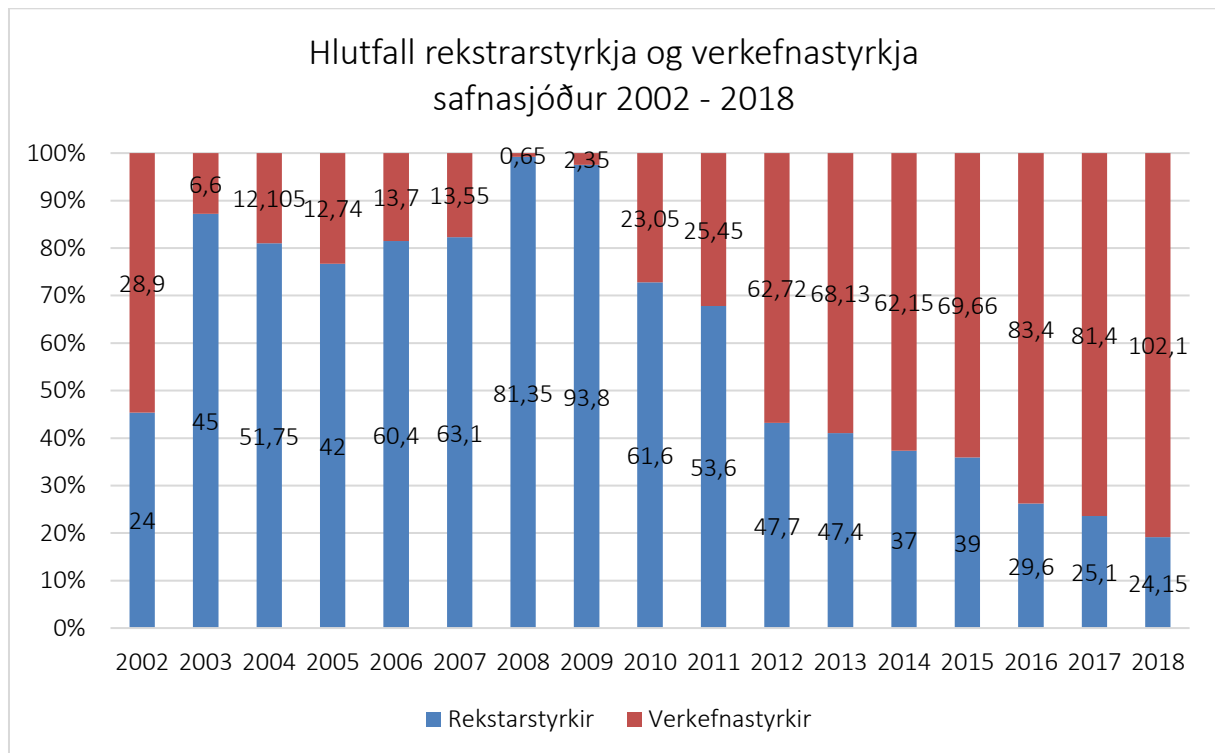
Viðurkennd söfn sem njóta styrkja úr safnasjóði má flokka sem menningarminjasöfn (þá ýmist almenn byggðasöfn eða sérsöfn af einhverju tagi), listasöfn, náttúruminjasöfn og söfn með blandaða starfsemi. Hér fyrir neðan má sjá töflu yfir skiptingu styrkja milli ólíkra gerða safna á árinu 2018. 44 viðurkenndum söfnum voru úthlutaðir styrkir af einhverju tagi úr safnasjóði en auk viðurkenndra safna fengu sjö aðrir aðilar (fimm sem ekki teljast til safna og tvö samvinnuverkefni safna og annarra aðila) úthlutað verkefnastyrkjum úr sjóðnum en safnalög nr. 141/2011 heimila slíka úthlutun.

Tegund starfsemi	Fj. aðila	% af fj.	Rekstrarstyrkir	Verkefnastyrkir	Símenntunarstyrkir	Heildarstyrk-upphæð	% af heild
Blönduð starfsemi	3	6%	2.100.000	4.650.000		6.750.000	5%
Listasafn	11	22%	5.000.000	26.000.000	3.809.200	34.809.200	28%
Menningarminjasafn	25	49%	14.200.000	42.590.000	6.452.900	63.242.900	50%
Náttúruminjasafn	4	8%	2.850.000	6.200.000	1.250.000	10.300.000	8%
Aðrir aðilar	7	14%		11.180.000		11.180.000	9%
Alls	50		24.150.000	90.620.000	11.512.100	126.282.100	

Tafla a

Samkvæmt úthlutunarreglum sjóðsins leggur safnaráð faglegt mat á gæði verkefna og metur styrkhæfi umsókna með tilliti til verkefna og gildis þeirra fyrir safnastarf almennt. Safnaráð gerir tillögu til mennta- og menningarmálaráðherra um upphæð styrkja. Ekki er sjálfkrafa úthlutað til allra verkefna sem standast lágmarksviðmið safnaráðs heldur ráðast upphæðir og fjöldi styrkja af fjölda og gæðum umsókna. Af þessu leiðir að sumir umsækjendur fengu ekki styrk úr sjóðnum að þessu sinni. Í aðalúthlutun voru veittir styrkir til 88 verkefna en sótt var um 143 verkefnastyrki. Allir sem sóttu um í aukaúthlutun sjóðsins árið 2018 fengu styrk.

Eins og sjá má á töflunni hér fyrir ofan, er heildarúthlutun úr safnasjóði í mjög jöfnu hlutfalli við fjölda safna í hverjum flokki fyrir sig. Þarna er átt við prósentuhlutfall safna sem eru í hverjum flokki fyrir sig og prósentuhlutfall upphæðar heildarúthlutunar til safna í hverjum flokki.

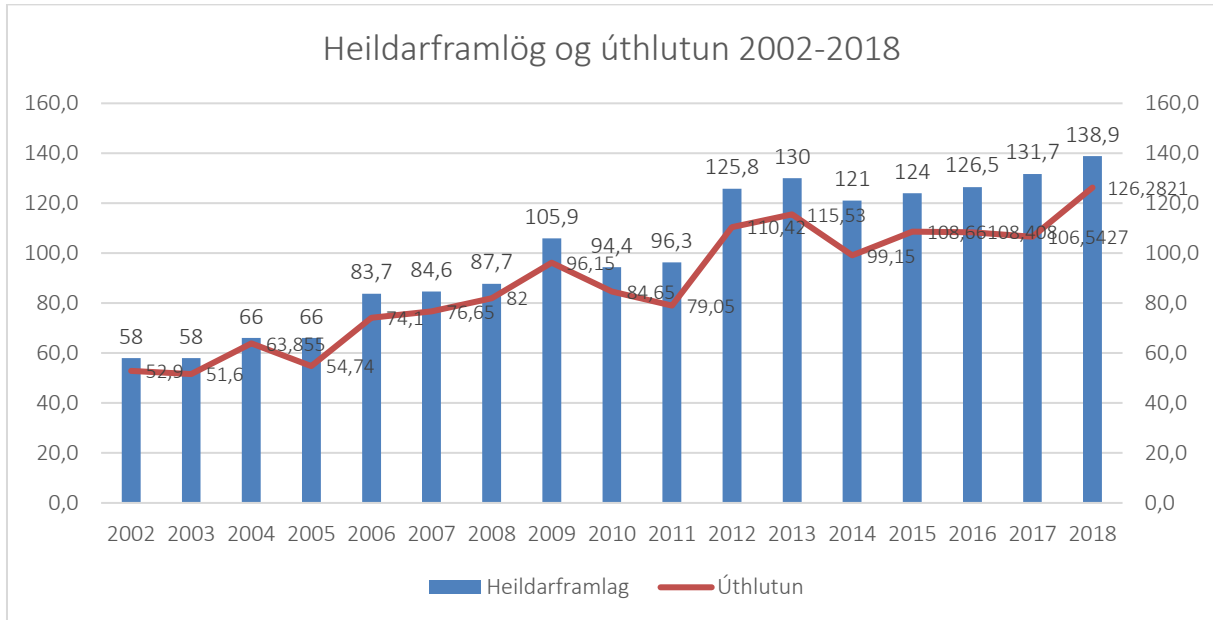


Tafla b

Í töflu 2 má sjá þróun skiptingar úthlutunar úr safnasjóði milli verkefna- og rekstrarstyrkja frá upphafi, eða frá 2002. Þar sjást vel áherslubreytingar í úthlutun sjóðsins, frá rekstrarstyrkjum yfir í verkefnastyрки. Samkvæmt núverandi safnalögum má allt að 40% af ráðstöfunarfé sjóðsins vera nýtt til rekstrarstyrkja, en frá árinu 2010 hefur hlutfall rekstrarstyrkja farið lækkandi. Það var 98% árið 2009 og er komið í 19% árið 2018.

b) Fjárveitingar til safnasjóðs 2002-2018

Safnasjóður var stofnaður með safnalögum árið 2001 og var fyrst úthlutað úr sjóðnum árið 2002. Sjóðurinn er á fjárlögum og hefur ekki aðrar tekjur. **Error! Reference source not found.** sýnir þróun heildarframlaga í safnasjóð frá upphafi með tilliti til úthlutunar.



Tafla c

C. Viðauki – upplýsingar um rekstur safna og faglegt starf viðurkenndra safna á Íslandi 2017

Frá árinu 2014 hafa viðurkennd söfn skilað *Árlegri skýrslu viðurkenndra safna* sem er hluti af eftirliti safnaráðs með viðurkenndum söfnum. Skýrslan gefur upplýsingar um liðið rekstrarárið, því eru upplýsingar sem birtast hér úr *Árlegri skýrslu viðurkenndra safna 2018* frá rekstrarárinu 2017.

Úr gögnunum má lesa upplýsingar um rekstur þeirra safna sem njóta styrkja úr sjóðnum og fá yfirlit yfir uppruna og ráðstöfun fjármagns í safnastarfi á landsvísi. Sömuleiðis má fá úr þessum gögnum upplýsingar um gestafjölda, fjölda starfsmanna og stöðu skráningarmála. Upplýsingar um fjárhag bárust frá 45 söfnum, viðurkennd söfn eru 46 en nægar upplýsingar bárust ekki frá einu safni.

a) Eignarhald / rekstrarform

Eitt safn er í ríkiseigu, 15 söfn eru sjálfseignarstofnanir en flest söfnin eru í eigu sveitarfélaga eða 29 talsins.

Meðaltekjur safna í eigu sveitarfélaga eru rúmar 102 millj. kr., en þær hafa aukist á milli ára. Aðstöðumunur safna í eigu sveitarfélaga er afskaplega mikill, þessi 29 söfn eru með árstekjur frá 5,2 millj. kr. til 660 millj. kr. Tvö söfn skera sig þarna úr hvað varðar árstekjur; Reykjavíkursöfnin Listasafn Reykjavíkur og Borgarsögusafnið. Þau eru með 42% af heildartekjum safna í eigu sveitarfélaga. Meðaltekjur safna í eigu sveitarfélaga án þessara tveggja safna eru 63,5 millj. kr. og lækka þá heildartekjurnar um 1.200 millj. kr., fara úr 2.893 millj. kr. í 1.650 millj. kr.

Meðaltekjur sjálfseignastofnana eru 25,2 millj. kr. og standa í stað frá 2017. Þá höfðu meðaltekjurnar lækkað síðan árið 2016 um 2 millj. kr.

Eina ríkisstofnunin, sem er viðurkennt safn, hefur fengið hækkun á rekstrarfé sínu frá fyrra ári um rúmar 9 millj. kr.

Eignarhald/rekstrarform	Heildartekjur	Fjöldi safna	Meðaltekjur
Stofnun í eigu eins eða fleiri sveitarfélaga	2.863.199.572	28	102.257.128
Sjálfseignarstofnun	403.043.801	16	25.190.238
Ríkisstofnun	47.737.118	1	47.737.118
	3.313.980.491	45	73.644.011

Tafla d

b) Rekstrartekjur

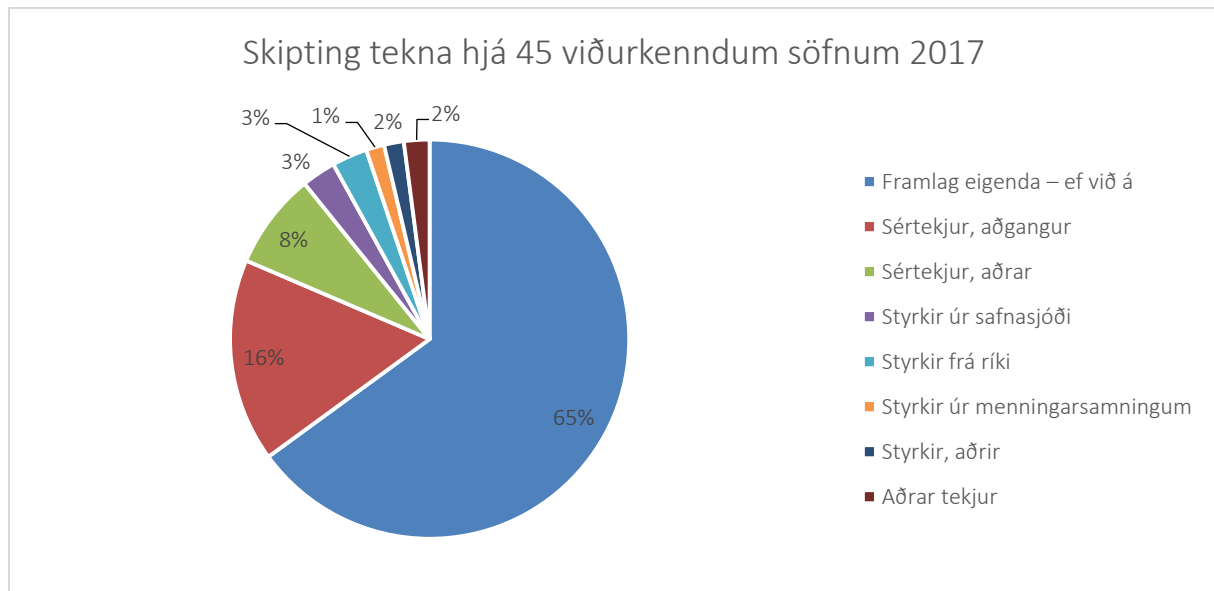
Heildarrekstrartekjur 45 viðurkenndra safna árið 2017 voru rúmir 3,3 ma.kr., eða 3.313.980.491 kr. Er það hækkun um tæpar 290 millj. kr. á milli ára. Upplýsingar frá 2016 fylgja til glöggvunar.

Athugið að uppgefnir styrkir úr safnasjóði eru ekki alltaf hinir sömu og eru veittir á hverju ári, það fer eftir því á hvaða ári styrkurinn er bókfærður hjá safni. T.d. er algengt að símenntunarstyrkir séu bókfærðir ári eftir að þeir fást.

Heildartekjur 45 viðurkenndra safna	2016	2017
Framlag eigenda – ef við á:	1.943.684.926	2.153.037.569
Styrkir úr safnasjóði	87.750.000	91.944.790
Styrkir frá ríki:	93.178.339	94.951.674
Styrkir úr sóknaráætlunum og álíka:	38.003.223	48.790.000
Styrkir, aðrir:	65.031.873	53.008.698
Sértekjur, aðgangur:	520.163.569	545.878.136
Sértekjur, aðrar:	208.803.779	257.739.631
Aðrar tekjur:	68.608.600	68.629.993
	3.025.224.309	3.313.980.491

Tafla e

Eigendur safna eða bakhjarlar þeirra láta söfnum í té 65% tekna, aðgangseyrir og aðrar sértekjur eru 24% en ríkissjóður (ásamt safnasjóði) leggur til 5,6% heildartekna. Hluti af fé úr sóknaráætlunum/uppbyggingarsjóðum kemur frá ríkissjóði og hluti frá sveitarfélögum.

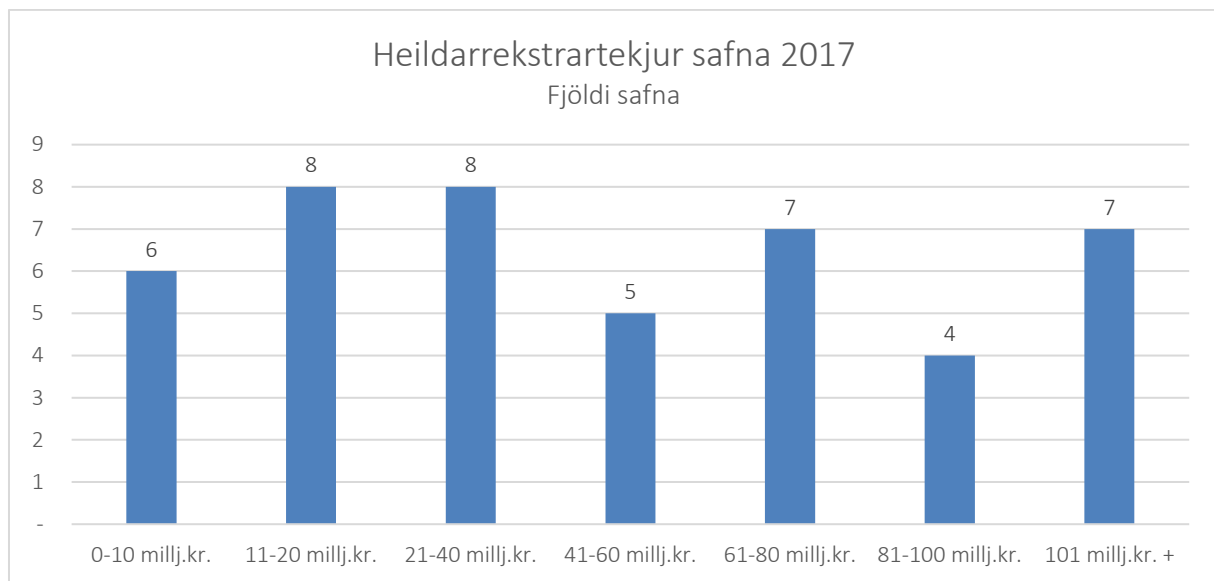


Tafla f

Rekstrartekjur á safn

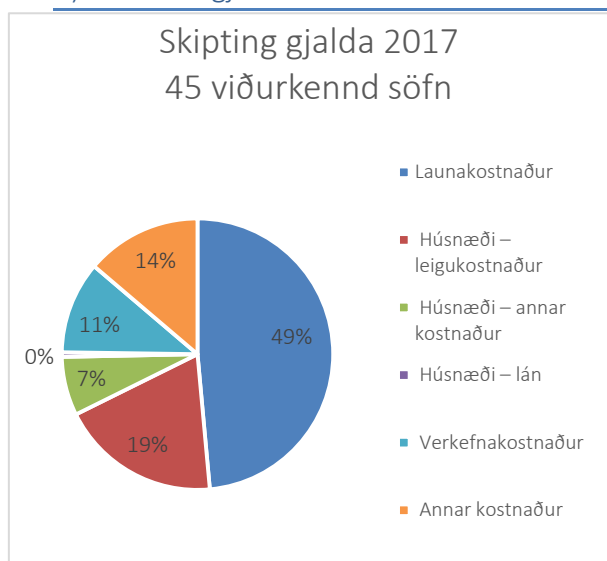
Heildarrekstrartekjur sex safna voru undir 10 millj. kr. á árinu 2017 og er það lækkun frá fyrra ári en þá voru 5 söfn með minna en 10 millj. kr. í rekstrartekjur. Erfitt er að sjá hvernig safn eigi að ná að sinna öllum þeim skyldum sem fylgir viðurkenndum söfnum með svo lítið rekstrarfé á milli handanna.

Tuttugu og tvö söfn voru með heildarrekstrartekjur undir 40 millj. kr. og vekur athygli að það virðist fækka hægt í þeim hópi safna, sem er ákveðið áhyggjuefni. Ánægjuefni er að fleiri söfn ná meira en 100 millj. kr. í tekjur og eru nú sjö talsins, fjölgar um eitt safn frá fyrra ári. Þessi sjö söfn eru með 1.954 millj. kr. í heildartekjur; 59% af heildartekjum allra viðurkenndra safna. Þar af eru tvö í þeim hópi með 39% af heildartekjunum. Það eru söfnin í eigu Reykjavíkurborgar; Listasafn Reykjavíkur og Borgarsögusafn. Meðaltækjur allra safnanna eru 73,6 millj. kr. sem er hækkun frá fyrra ári um tæpar 6 millj. kr.



Tafla g

c) Rekstrargjöld



Tafla h

Upplýsingum um rekstrargjöld safnanna er skipt í launakostnað, húsnæðiskostnað (leigugjöld, afborganir lána og rekstrarkostnaður húsnæðis), verkefnakostnað og annan kostnað.

Heildarrekstrargjöld safnanna 45 voru 3.301 millj. kr.

Hlutfall húsnæðiskostnaðar af rekstri safnanna var samtals 27% eða tæpar 881 millj. kr. (sjá töflu). Er þar átt við leigugreiðslur, greiðslur af húsnæðislánum og annan rekstrarkostnað húsnæðis, s.s. tryggingar, orkukostnað og öryggisvöktun. 26 söfn greiddu einhverja leigu og var hún að meðaltali 24,3 millj. kr. Fimm söfn greiddu af húsnæðislánum og eitt safn gefur ekki upp neinn húsnæðiskostnað.

Átta söfn greiða minna en 10% af rekstrarkostnaði í húsnæði en fjögur sjö söfn greiða um 50% eða meira í kostnað vegna húsnæðis. Meðal þeirra er eitt safn sem greiðir svo til engin laun, húsnæðisliðurinn er því hærra hlutfall heildarrekstrarkostnaðar hjá þeim en hjá söfnum sem greiða laun. Tvö þeirra safna, sem greiða hæsta hlutfall húsnæðiskostnaðar, eru í eigu sveitarfélaga. Þau greiða í kringum 60% af rekstrarkostnaði sínum í húsnæði og er að mestu um að ræða innri leigu á húsnæðinu. Ekki er hægt að segja að það sé eðlilegt hlutfall af rekstrarfé safna.

Hlutfall launagjalda er 48,5% eða 1.603 millj. kr. Líkt og fyrri ár, greiddu tvö söfn engin laun árið 2017. Lægsta hlutfall launakostnaðar af heildargjöldum hjá þeim sem greiddu laun var 21% og hæsta hlutfall launakostnaðar var 93% af heildarkostnaði.

Meðalhlutfall launakostnaðar af heildarkostnaði var 54% hjá þeim söfnum sem greiddu laun. Meðaltal launakostnaðar hjá söfnunum var 37,3 millj. kr. árið 2017 og er það hækkun frá fyrra ári um 4,8 millj. kr. eða 15%. Án tveggja stærstu safnanna er meðaltal launakostnaðar 26,3 millj. kr. sem er 14% hækkun.

Ef horft er á launakostnað á hvert ársverk, er mikill munur á kostnaði á milli safna. Það gefur til kynna að ársverk margra safna geti verið vanreiknuð. Launakostnaður á ársverk er frá 2 millj. kr. til 17 millj. kr. Meðaltal launakostnaðar á hvert ársverk er 7,9 millj. kr.

Ef skoðuð er rekstrarniðurstaða safnanna, skila tólf söfn rekstrarhalla, allt frá rúmum 60 þús. kr. til tæpra 14 millj. kr. Átján söfn skila rekstrarhagnaði, frá 270 þús. kr. til 11,9 millj. kr.

Tegund kostnaðar	2016	2017
Launakostnaður	1.465.833.187	1.602.535.543
Húsnæði – leigukostnaður	626.072.762	631.529.931
Húsnæði – annar kostnaður	228.321.705	231.242.277
Húsnæði – lán	24.340.237	17.914.720
Verkefnakostnaður	336.911.784	363.110.296
Annar kostnaður	377.180.117	454.766.615
	3.058.659.792	3.301.099.382

Tafla i

d) Gestafjöldi

Upplýsingar um gestafjölda bárust frá 45 söfnum. Mest munar um tölur frá Grasagarði Reykjavíkur en þar er nú farið að telja gesti. Grasagarðurinn er eitt af fjölsóttustu söfnum landsins.

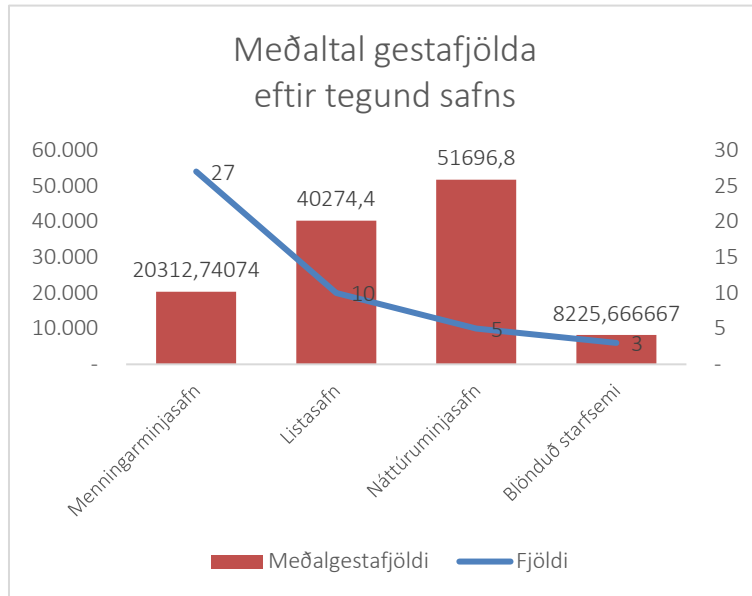
Heildargestafjöldinn hjá þessum 45 söfnum var 1.234.349 gestir árið 2017 og er það lítil raunhækkun frá fyrra ári en þá var heildargestafjöldinn samtals 1.013.902 gestir hjá 44 söfnum. Ef Grasagarðurinn er ekki talinn með, er gestafjöldinn alls 1.050.475 gestir sem er fjölgun um 34 þúsund gesti eða 3,6%. Er það undir væntingum um fjölgun safngesta hjá viðurkenndum söfnum.

Gestafjöldi safnanna árið 2017 var frá 853 gestum til 258.140 gesta. Þessi mikli munur er skýrt merki um þann grundvallarmun sem er á rekstrarumhverfi viðurkenndra safna. Meðalgestafjöldi var 27.430

og fengu fjögur aðgangshæstu söfnin 735 þúsund gesti¹³, eða tæp 60% gesta. Ef skoðað er meðaltal án þessara fjögurra safna, er gestafjöldi 12.183 gestir.

Tæplega þrjátíu söfn reyna að flokka gestakomur sínar nokkuð nákvæmlega en þó er ekki hægt að sýna þær upplýsingar með tölfraeðilegum hætti þar sem nokkur munur er á skilgreiningu hvers flokks. Æskilegt væri að söfn tækju sig á í skráningum gesta.

Gestafjöldi eftir tegund safns



Miklar breytingar eru á fjölda gesta á náttúruminjasöfnum frá fyrra ári, enda er Grasagarður Reykjavíkur náttúruminjasafn. Sökum þess að söfnin eru fá (einungis 5), þá rýkur meðaltalið upp og náttúruminjasöfn eru orðin þau söfn sem að jafnaði eru mest sótt. Án Grasagarðsins er meðaltal gesta náttúruminjasafna tæplega 19 þúsund gestir á ári.

Tafla j

Gestafjöldi eftir landsvæði

Ef skoðuð er skipting eftir staðsetningu safna, kemur glögglega í ljós að söfnin á landsbyggðinni búa við önnur skilyrði en söfn á höfuðborgarsvæðinu. Jafnmörg söfn eru á Norðurlandi og á höfuðborgarsvæðinu, 12 talsins en bæði meðaltekjur safna og meðalfjöldi gesta eru langhæst á höfuðborgarsvæðinu. Austurland er með fæsta gesti á safn og meðaltekjur þar eru langlægstar.

Landshluti	Fjöldi safna	Meðaltekjur safna	Meðalfjöldi gesta
Höfuðborgarsvæðið	12	156.350.699	67.192
Norðurland	12	51.881.588	15.666
Suðurland	7	52.828.572	18.046
Vesturland	5	36.680.744	5.533
Austurland	4	15.134.823	3.143
Vestfirðir	3	27.462.844	7.696
Suðurnes	2	59.530.756	25.200
Samtals	45	73.644.011	27.430

Tafla k

¹³ eru það eftirtalin söfn: Byggðasafnið í Skógum, Grasagarður Reykjavíkur, Borgarsögusafn Reykjavíkur og Listasafn Reykjavíkur.

e) Aðgangseyrir

36 söfn af 45 innheimta að jafnaði aðgangseyri en hjá níu söfnum er ókeypis að fara á safnið. Aðgangseyrir fyrir fullorðna fullborgandi gesti er frá 800 upp í 2.000 kr. Er meðaltal aðgangseyris 1.220 kr. Einungis fimm söfn rukka aðgangseyri fyrir börn, frá 300 til 1.000 kr. 31 safn rukkar aðgangseyri fyrir eldri borgara, frá 50 til 1.500 kr. og er meðaltalið 920 kr. Aðgangseyrir fyrir hópa er að jafnaði lægri en fyrir staka gesti, 35 söfn eru með sérstaka verðskrá fyrir hópa og meðalverðið er 938 kr.

f) Starfsmannamál

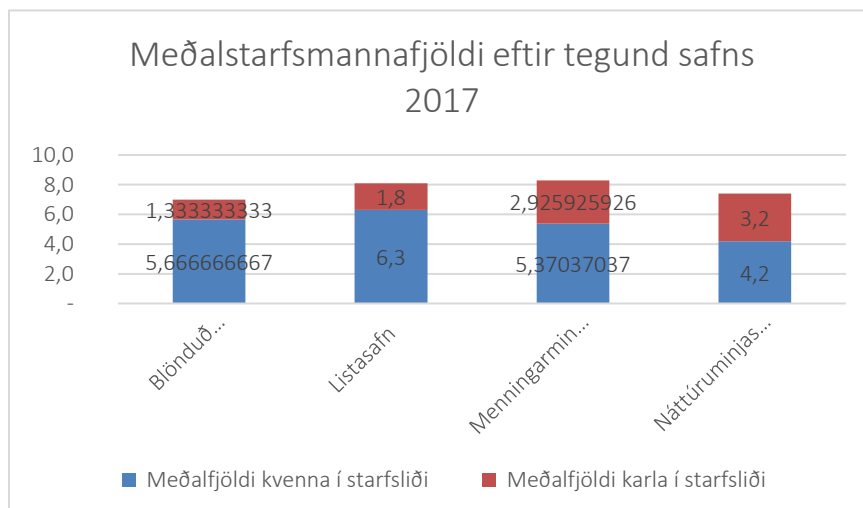
Hjá 32 söfnum er forstöðumaður í 100% starfshlutfalli og hefur þeim fjölgað um eitt frá fyrra ári. Hjá tveimur þessara safna er forstöðumaður í ólaunuðu starfi, hjá einu safni er forstöðumaður í 30% starfshlutfalli, hjá tíu söfnum er forstöðumaður í 50-60% starfi og í tveimur söfnum er forstöðumaður í 75-80% starfshlutfalli.

Heildarfjöldi ársverka 2017 var 195,6 og er það aukning um 13,1 ársverk sem verður að teljast fagnaðarefni, en árið 2016 hafði ársverkum fækkað um heil 31,7 ársverk, frá 214,2 ársverkum árið 2015. Óvíst er af hverju þessi mikli sláttur er á milli ára er en hluti af skýringunni getur verið sá að það vefjist fyrir forstöðumönnum hvað átt er við með *ársverk*. Einnig gæti hér skipt máli að Sarpur hefur byggt verðskrá sína á ársverkfjölda þeirra safna sem nota Sarp og fær þær upplýsingar meðal annars frá safnaráði. Auðvelt er að ímynda sér að forstöðumenn standa frammi fyrir ákveðnum freistnivanda að skrá færri ársverk en eru í raun unnin á söfnunum.

Meðaltal ársverka var 4,5 og hækkar úr 4,1 ársverki frá fyrra ári. Reykjavíkursöfnin tvö voru með 57,4 ársverk 2017 (52,4 ársverk árið 2017) og án þeirra tveggja lækkar meðaltal ársverka í 3,4 (hækkar úr 3,0 ársverkum 2016 en lækkar frá 2015 úr 3,7 ársverkum).

Á þessum 45 söfnum starfa 360 starfsmenn, sem er lækkun frá fyrra ári (367 starfsmenn). Eins og oft hefur verið haldið fram, þá virðist safnastarf vera kvennastarf en 246 starfsmenn, eða um 68% af starfslíði safnanna, eru konur. Af forstöðumönnum safna gegna karlar starfi forstöðumanns hjá 18 söfnum, eða 40%, og konur veita 27 söfnum forstöðu eða 60%.

Ánægjulegt er að sjá að meðalstarfsmannafjöldi eftir tegund safna er að jafnast með árunum. Flestir starfsmenn virðast vera á menningarminjasöfnum en sáralítill munur er á þeim og listasöfnum. Ber þó að athuga að fjöldi starfsmanna segir ekki til um ársverkin, eingöngu hve margir starfsmenn eru á



launaskrá. Þannig getur starfshlutfall verið lágt þó starfsmenn séu margir. Hjá listasöfnum og í söfnum með blandaða starfsemi eru konur um 80% starfsmanna, hjá menningarminjasöfnum eru konur 65% starfsmanna en mesta jafnræðið virðist vera á náttúruminjasöfnum en þar eru 43% starfsmanna karlar og 57% konur.

Tafla I

Staða skráningar viðurkenndra safna

Fjörutíu og fjögur söfn gáfu upplýsingar um fjölda safngripa og telur hann rúmlega níu milljónir gripa. Þau söfn sem eiga flesta safngripa eru Borgarsögusafn Reykjavíkur með sex milljónir safngripa og Minjasafnið á Akureyri með tæplega 2,8 milljónir safngripa. Í þessum tilfellum eru ljósmyndir bróðurparturinn af safnkostinum. Meðaltal safneignar, ef frá eru talin þessi tvö söfn, er 10.400 safngripir.

Fjörutíu söfn gáfu upp hlutfall safngripa sem eru skráðir rafrænt. Meðaltal rafrænnar skráningar safngripa er 69%, er frá 5% til 100%, og hækkar meðaltalið lítillega á milli ára. 17 söfn hafa skráð 90-100% af safnkosti sínum rafrænt og sjá má öfuga fylgni með hlutfalli skráningar við stærð safnkosts, það er því minni safnkostur, því hærra hlutfall skráningar.

Af 45 viðurkenndum söfnum, nota 37 menningarsögulega gagnasafnið Sarp og er safnkostur þeirra að einhverjum hluta aðgengilegur á ytri vef Sarps. Átta söfn nota annað skráningarkerfi, eitt listasafn notar *Virtual Collection* og eitt notar Excel-forrit. Grasagarðurinn notar sérsniðið skráningarkerfi, *Sóley*. Náttúruminjasöfnin; Náttúrustofa Kópavogs, Veiðisafnið, Hvalasafnið og Sæheimar, bíða eftir samræmdri skráningarstefnu á sviði náttúruminjasafna og nota mismunandi lausnir á meðan beðið er.



SAFNARÁÐ
The Museum Council of Iceland

Samþykkt á 182. fundi safnaráðs
26. 04 2019