

Fræðsla fyrir alla

Menntunarhlutverk safna

Niðurstöður könnunar
(2. HLUTI)

2007

s a f n a r á ð

the museum
council
of iceland

Efnisyfirlit

Menntunarhlutverk safna - skýrsla.....	3
Menntunarhlutverk safna - staða	4
Könnun á núverandi aðstæðum á söfnum	4
Niðurstöður könnunar	4

Menntunarhlutverk safna - skýrsla

Sem þátt í mikilvægri uppbyggingu og jákvæðri þróun á sviði menntunarhlutverks safna stóð Safnaráð stóð fyrir samráðsfundi um mótun heildarstefnu á sviði menntunarhlutverks safna. 19. og 20. október 2006, á Þjóðminjasafni Íslands í Reykjavík. Markmið fundarins var að tryggja víðtækt samráð þeirra sem starfa að menntunar- og fræðslumálum á söfnum um mótun stefnu á þessu mikilvæga sviði safnastarfsins.

Afrakstur fundarins er þessi skýrsla. Skýrslan er í tveimur hlutum, 1. hluti inniheldur stefnumótun þá sem unnin var á samráðsfundinum og upplýsingar um skipulag og framkvæmd fundarins en 2. hluti, sem hér fer á eftir hefur að geyma niðurstöður könnunar sem var framkæmd fyrir fundinn til að meta aðstæður á þessu sviði safnastarfs.

Menntunarhlutverk safna - staða

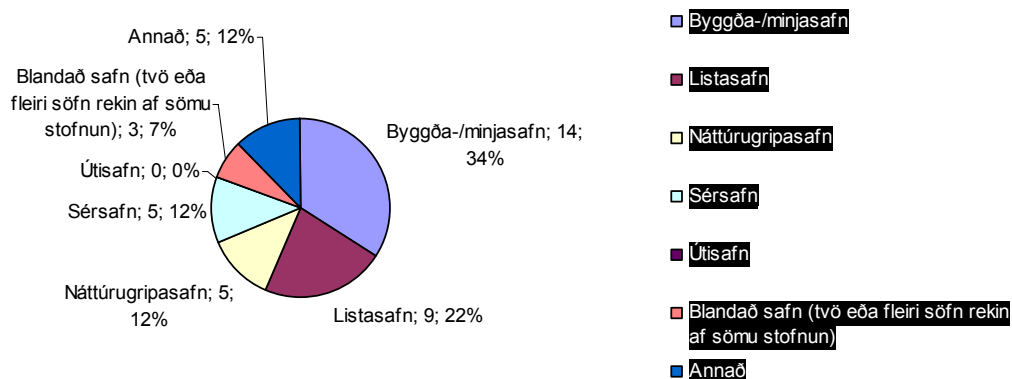
Könnun á núverandi aðstæðum á söfnum

Fyrsti þáttur í undirbúningi samráðsfundarins og mótunar heildarstefnu á sviði menntunarhlutverks safna var greining á núverandi aðstæðum. 54 söfnum¹ var boðin þátttaka í samráðsfundinum og samhlíða því að svara könnun um núverandi menntunarhlutverk og aðstæður til miðlunar. Könnuninni var ætlað að gefa yfirlit yfir stöðu á íslenskum söfnum hvað varðar þjónustu á sviði menntunar og kanna hvaða áherslur eru mikilvægar við gerð sameiginlegrar heildarstefnu á því sviði. Óskað var eftir því að sá starfsmaður á hverju safni sem framar öðrum starfar að fræðslu- og menntunarmálum svaraði könnuninni, en henni var einnig ætlað hlutverk sem huglægur undirbúningur fyrir samráðsfundinn.²

Niðurstöður könnunar

► Af þátttakendum könnunarinnar var um að ræða 14 byggða- og minjasöfn (34%), 9 listasöfn (22%), 5 náttúrugripasöfn (12%), 5 sérsöfn (12%), 3 blönduð söfn (7%) og 5 annars konar söfn (12%). Annars konar söfn voru skilgeind á eftirfarandi hátt af þátttakendum: Safn Ásgríms Jónssonar, ljósmyndasafn, grasagarður, rithöfundasafn og safn um sauðfjárrækt á Íslandi.

Tegund safns - þátttakendur í könnun



¹ Um er að ræða söfn skv. 4. gr. safnalaga.

² Það að svara könnuninni krafðist umhugsunar um þætti er lúta að menntunarhlutverki safna, s.s. veikleika og styrkleika og ákjósanlega stefnu.

Aðstaða og aðgengi:

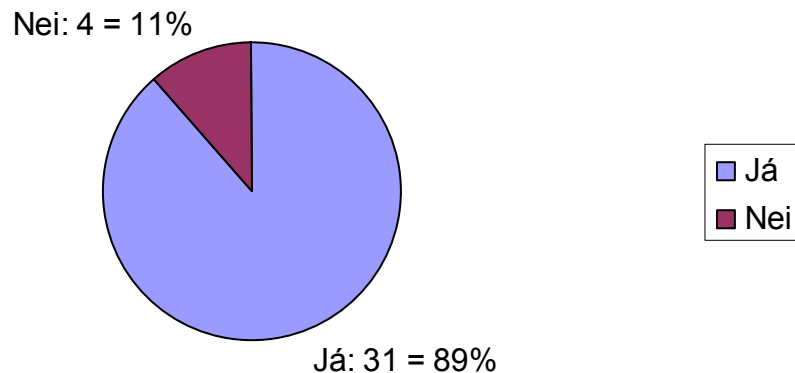
► Spurt var um aðstöðu sem safnið hefur afnot af til að sinna fræðslustarfi en hægt var að merkja við fleiri en einn valmöguleika.

Aðstaða sem safnið hefur afnot af til að sinna fræðslustarfi:

<u>Atriði sem merkt var við:</u>	<u>Fjöldi:</u>
Sýningarrými	34
Þjónusturými (s.s. fatahengi)	26
Bókasafn eða aðstaða til lestrar	21
Fyrirlestrarsalur	19
Kaffistofa	18
Sérstakt sýningarrými fyrir fræðsluefni/itafefni	12
Aðstaða til rafrænnar miðlunar á safninu (tölvur, tölvustöðvar)	12
Rannsóknarrými	12
Nestisaðstaða	11
Önnur aðstaða, tilgreinið: <ul style="list-style-type: none"> • Flugskóli er starfræktur í húsinu. • Bókasafn er rekið af bæjarfélaginu og er mikil samvinna á milli safnanna sérstaklega varðandi sýningu og greiningu ljósmynda. • Ekki sameiginlegt sýningarrými fyrir fræðsluefni en sýningar/fyrirlestrarsalur er nýttur sem slíkur varðandi myndlistarsýningar. Sérstök vinnustofa fyrir safngesti er ekki nema skrifstofa Safnahússins og er nýtt þannig af notendum héraðsskjalasafns sem og byggðasafns. Rými samtals 6-7 manns án þess að gera sérstakar ráðstafanir. • Efnis- og tækjageymsla. • Minjastafskirkjan, Minjagarðurinn og tjörnin, Gamli bærinn Laufás, salur á safnsvæðinu sem leigður er í ákveðið verkefni. • Gljúfrasteinn er fyrrum heimili þannig að það afmarkar þá aðstöðu sem um er að ræða. Ekki er hægt að tala um neitt sér sýningarrými. Mögulegt er að borða nesti í garðinum og er lítil margmiðlunarsýning í gamla bílskúrnum. • Safnið nýtir vefsíðu sína til að sinna menntunar- og fræðsluhlutverki. • Innréttingum er ekki lokið en á að vera lokið fyrir áramót. • Barnahorn. • Rannsóknarrými er einnig nýtt sem vinnustofa í tengslum við námskeiðshald fyrir krakka (sumarnámskeið). Einnig nýtt sem sýningarrými í tengslum við sérstaka atburði (lifandi dýr í bökkum). Gott geymslurými er fyrir hendi. Mataraðstaða er aðeins fyrir starfsfólk. 	10
Vinnustofa/verkstæði fyrir safngesti	5

► Spurt var: „Telurðu að bæta þurfi aðstöðu safnsins til fræðslu- og menntunarstarfs?“ 89% töldu að bæta þyrfti þessa aðstöðu.

Telurðu að bæta þurfi aðstöðu safnsins til fræðslu- og menntunarstarfs?



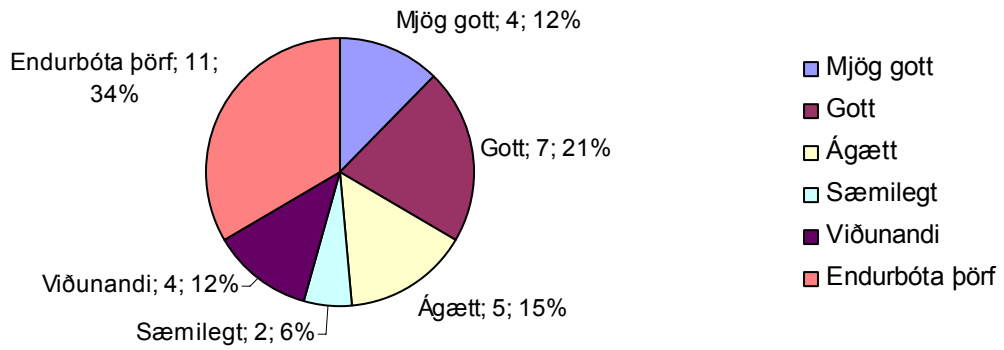
► Eftirfarandi atriði töldu þátttakendur mest aðkallandi hvað varða bættu aðstöðu fyrir fræðslu- og menntunarstarf safnsins. Merkt var við 1 við mest aðkallandi aðstöðu, 2 við þá sem talin var næstmest aðkallandi og svo framvegis. Eftirfarandi listi sýnir þá röð sem aðstaðan hlut eftir mati á mikilvægi með tilliti til bættrar aðstöðu.

Merktu við þau atriði sem eru mest aðkallandi fyrir bættu aðstöðu fyrir fræðslu- og menntunarstarf safnsins. (Merktu 1 við það sem er mest aðkallandi, 2 við það sem er næstmest aðkallandi og svo koll af kolli):

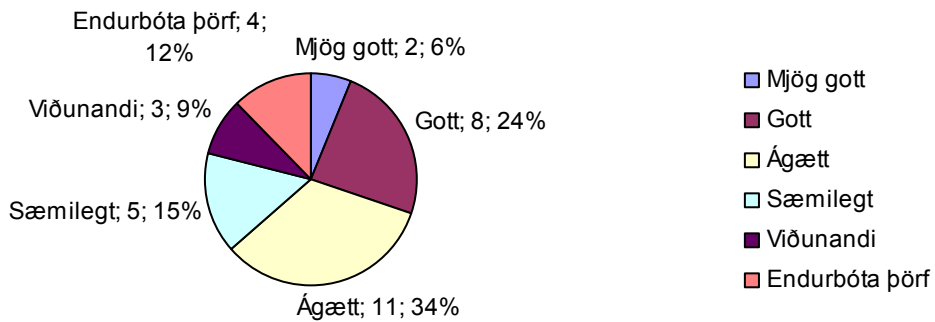
1. Fullnægjandi sýningarrými (flestir (41%) settu þessa aðstöðu í 1. sæti)
2. Sérstakt sýningarrými fyrir fræðsluefni/ítarefni (flestir (30%) í 2. sæti)
3. Vinnustofa/verkstæði (flestir (29%) í 3. sæti)
4. Aðstaða til rafrænnar miðlunar á safninu (tölvur/tölvustöðvar) (flestir (27%) í 4. sæti)
5. Rannsóknarrými (flestir (50%) í 5. sæti)
6. Fyrirlestrarsalur (flestir (24%) í 6. sæti)
7. Bókasafn/aðstöðu til lestrar (flestir (41%) í 7. sæti)
8. Þjónusturými (s.s. fatahengi) (flestir (19%) í 8. sæti)
- 9.-10. Nestisaðstaða og kaffistofa (þessir tveir kostir voru jafnir (27%) í 9.-10. sæti)
11. Annað (flestir (70%) í 11. sæti)

► Eftirfarandi eru niðursöður mats safna á eigin þjónustu á þessu sviði:

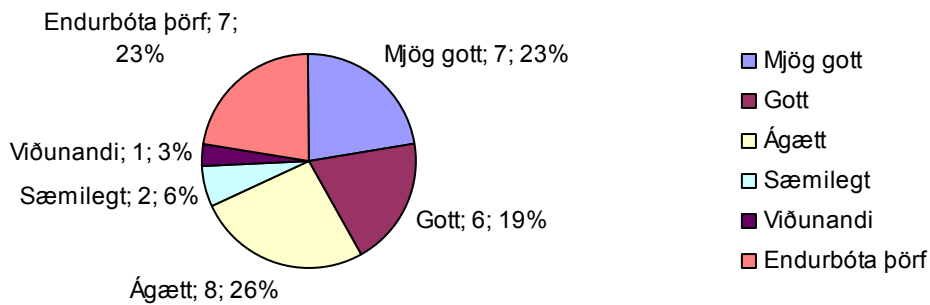
Mat safna á líkamlegu aðengi á safninu (aðengi fatlaðra/blindra/heyrnarskertra ...)



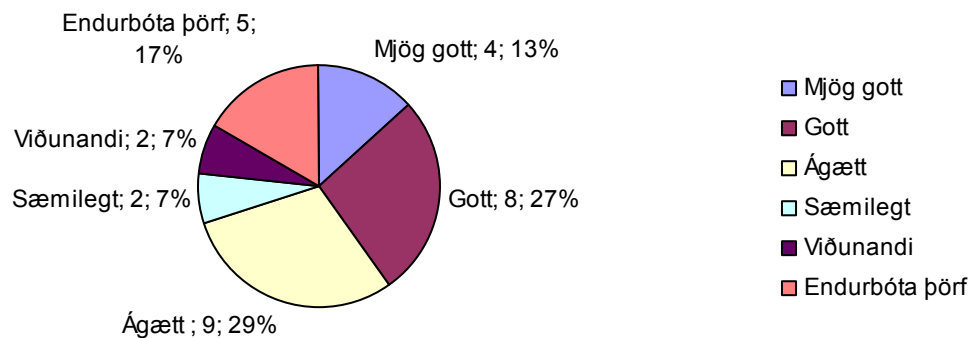
Mat safna á huglægu aðengi á safninu (t.a.m. tekið mið af mismunandi þörfum ólíkra aldurshópa m.t.t. skilnings á hugmyndum/texta o.s.frv.)



Mat safna á miðlun gripa/verka á sýningum



Mat safna á miðlun á textaformi á sýningum



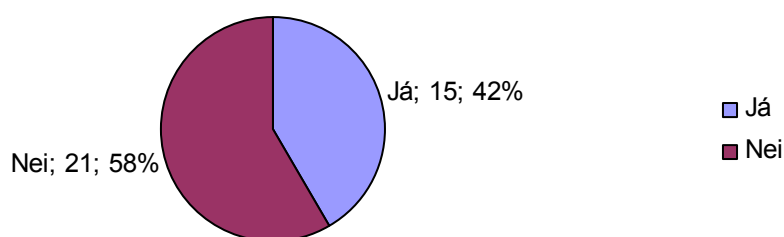
Samantekt:

- ▶ **89%** telja að bæta þurfi aðstöðu viðkomandi safns til fræðslu- og menntunarstarfs.
- ▶ Stærstur hluti þeirra safna sem svöruðu könnuninni hafa sýningarrými eða afnot af sýningarrými. Sýningarrými og annarri aðstöðu til fræðslustarfs er þó ábótavant og flestir telja mikilvægast að bæta sýningarrými.
- ▶ **52%** telja líkamlegt aðgengi á safninu vera sæmilegt, viðunandi eða endurbóta þörf.
- ▶ **64%** telja huglægt aðgengi á safninu mjög gott, gott eða ágætt.
- ▶ **68%** telja miðlun gripa/verka á sýningum í mjög góðu, góðu eða ágætu standi.
- ▶ **69%** telja miðlun í textaformi á sýningum í mjög góðu, góðu eða ágætu standi.

Fræðslustefna og markmið með fræðslustarfi:

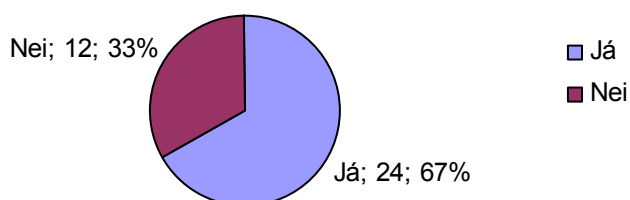
► Spurt var hvort safnið hefði sérstaka menntunar- og fræðslustefnu. 58% kváðust ekki hafa slíka stefnu.

Hefur safnið sérstaka menntunar- og fræðslustefnu?



► Spurt var hvort ákvæði um menntunar-/fræðslustefnu safnsins fælust í heildarstefnu safnsins. 67% safna höfðu slík ákvæði í heildarstefnu.

Felast ákvæði um menntunar-/fræðslustefnu safnsins í heildarstefnu safnsins?



► Þau söfn sem hafa sérstaka menntunar-/fræðslustefnu voru spurð hvaða atriði stefnan innihéldi. Í töflunni hér fyrir neðan má sjá hversu mörg söfn merktu við hvert þeirra atriða sem tekin voru fram:

Eiga eftirfarandi atriði við stefnuna/ákvæðin í heildarstefnu?

<u>Atriði sem merkt var við:</u>	<u>Fjöldi</u>
Menntunarhlutverk safnsins er skýrt skilgreint í stefnunni	15
Stefnan er unnin með hliðsjón af sambærilegum stefnum annarra íslenskra safna.	10
Í stefnunni eru skilgreindar leiðir til að framfylgja menntunarhlutverki (s.s. fjármögnun, bætt aðstaða, tengsl við menntakerfi/námsskrár, aukin samvinna...)	8

Fjallað er um tengsl safnsins við menntakerfið	8
Safngestir (markhópar) eru skýrt skilgreindir í stefnunni	8
Annað sem þú vilt taka fram um innihald stefunnar	7
Stefnan er unnin með hliðsjón af erlendum fyrirmyndum	5
Safngestir (markhópar) eru þekktir (rannsókn/könnun hefur farið fram á einkennum þeirra)	3
Þarfir og væntingar safngesta (markhópa) eru þekktar (rannsókn/könnun hefur farið fram á þörfum/væntingum) og reynt að mæta þeim	3
Aðferðir til sjálfsmats á sviði fræðslumála (s.s. safngestakannanir...)	3
Tilgreind nauðsynleg aðstaða til að unnt sé að sinna menntunarhlutverki	2

► Varðandi sérstaka menntunar- og fræðslustefnu var spurt: „Telurðu að safnið hafi þörf fyrir slíka stefnu?“ **100%** svöruðu því játandi.

► **96%** töldu jafnframt að heildarstefna fyrir íslensk söfn um fræðslu og menntun myndi stuðla að árangursríkara starfi safnsins á því sviði.

► Þá töldu **94%** að heildarstefna um menntunarhlutverk safna, sem gæfin væri út af Safnaráði, myndi auka möguleika safnsins gagnvart yfirstjórn þess eða kostunaraðilum.

► Eftirfarandi atriði voru á lista yfir þætti sem þátttakendur töldu mikilvægast að leggja áherslu á við gerð heildarstefnu um menntunarhlutverk safna. Merkt var við 1 við mest aðkallandi aðstöðu, 2 við þá sem talin var næstmest aðkallandi og svo framvegis. Eftirfarandi listi sýnir þá röð sem þættirnir hlutu eftir mati á mikilvægi með tilliti til bættrar aðstöðu.

Merktu við þá þætti sem þú telur mikilvægt að leggja áherslu á við gerð heildarstefnu um menntunarhlutverk safna.(Merktu 1 við það mikilvægasta, 2 við það sem er næst mikilvægast og svo koll af kolli):

1. Menntunarhlutverk safnsins sé skýrt skilgreint (**flestir (55%) settu þennan þátt í 1. sæti**)
2. Skilgreindar leiðir til að framfylgja menntunarhlutverki (s.s. fjármögnun, bætt aðstaða, tenging við menntakerfi/hámskrár, aukin samvinna...) (**flestir (43%) í 2. sæti**)
3. Tilgreind verði nauðsynleg aðstaða til að unnt sé að sinna menntunarhlutverki (**flestir (30%) í 3. sæti**)
4. Fjallað um tengsl safnsins við menntakerfið (**flestir (24%) í 4. sæti**)
5. Safngestir (markhópar) skilgreindir (**flestir (29%) í 5. sæti**)
6. Tilgreindar mögulegar leiðir til að kynnast væntingum og þörfum safngesta (**flestir (29%) í 6. sæti**)
7. Tilgreindar mögulegar leiðir til að kynnast einkennum safngesta (**flestir (33%) í 7. sæti**)
8. Stefnan sé unnin af þeim sem starfa að menntunar- og fræðslumálum á íslenskum söfnum (**flestir (25%) í 8.-9.sæti**)
9. Stefnan sé unnin með hliðsjón af erlendum fyrirmyndum (**flestir (25%) í 8.-9.sæti**)
10. Tilgreindar séu aðgerðir safna til sjálfsmats á sviði menntunarhlutverks (**flestir (42%) í 10. sæti**)
11. Annað (**flestir (86%) í 11. sæti**)

Samantekt:

► **100%** safna telja safnið hafa þörf fyrir menntunar-/fræðslustefnu.

► **58%** safna hafa ekki sérstaka menntunar-/fræðslustefnu.

► **96%** safna telja að heildarstefna fyrir íslensk söfn um fræðslu og menntun myndi stuðla að árangursríkara starfi safnsins á því sviði.

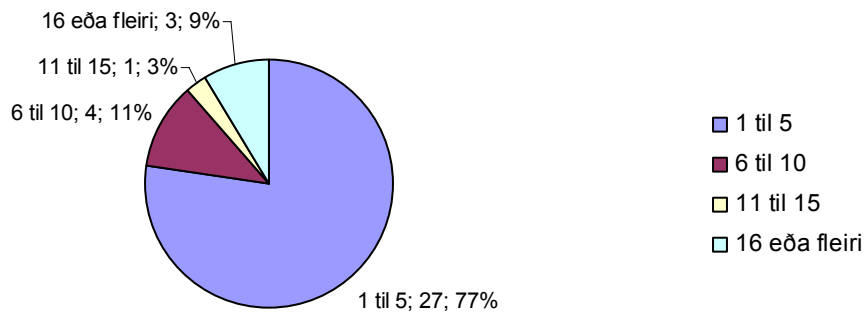
► **94%** safna telja að heildarstefna um menntunarhlutverk safna, sem gæfin væri út af Safnaráði, myndi auka möguleika safnsins gagnvart yfirstjórn þess eða kostunaraðilum.

► Söfn telja skilgreiningu á menntunarhlutverki vera mikilvægt atriði í heildarstefnu á því sviði. Einnig skilgreindar leiðir til að framfylgja því hlutverki t.d. lágmarks aðstöðu o.fl.

Sérþekking tengd fræðslumálum á söfnum og mat á fræðslustarfi:

- ▶ Spurt var „hversu mörg stöðugildi eru á safninu“. 77% hafa eitt til fimm stöðugildi.

Hversu mörg stöðugildi eru á safninu?



- ▶ Spurt var hvort safnið hefði ákveðna starfsmenn sem sinna menntunarhlutverki skv. starfslýsingu. **54%** hafa ekki ákveðna starfsmenn sem sinna menntunarhlutverki skv. starfslýsingu.

- ▶ Þau 46% sem hafa ákveðna starfsmenn sem sinna menntunarhlutverki skv. starfslýsingu hafa haft slíka starfsmenn frá:

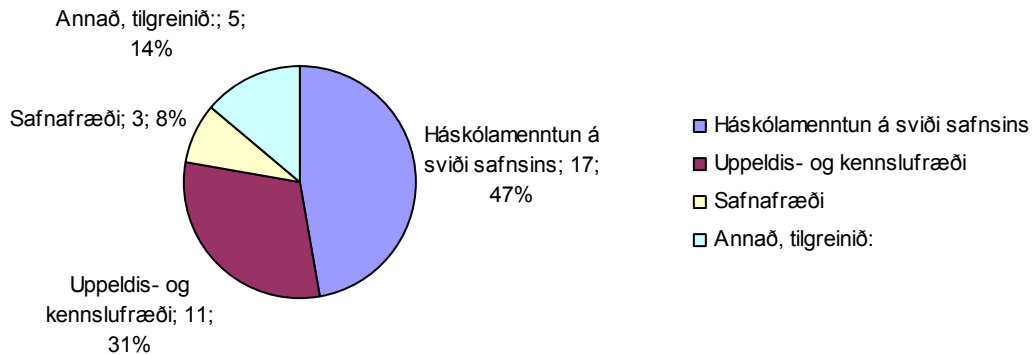
1996
2006
1996
2002
1990
2005
2004
1998
1996
2006
1998
1991

[Eftirfarandi kom ekki fram í könnuninni en skal hér tekið fram til að upplýsingar séu sem réttastar: Sérstakur starfsmaður sem sinnti safnfræðslu skv. starfslýsingu (safnkennari, 100% starf) var ráðinn að Þjóðminjasafni Íslands árið 1986.]³

- ▶ Spurt var um menntun starfsmanna, sem nýtist í fræðslustarfi safnsins. Starfsmenn safna hafa í flestum tilfellum háskólamenntun á sviði safnsins. Einnig er nokkuð um menntun á sviði uppeldis- og kennslufræði:

³ Samkvæmt upplýsingum frá Bryndísi Sverrisdóttur.

Menntun starfsmanna safna, sem nýtist í starfi



■ Útskýringar við „Annað“:

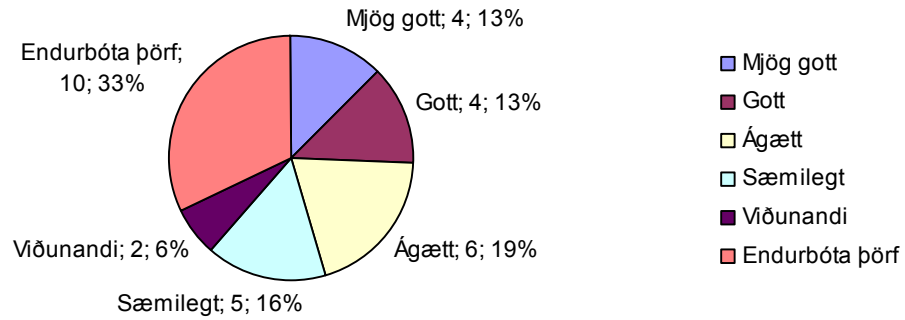
- Í starfslýsingu forstöðumanns er tilgreint að hann beri ábyrgð á öllum þáttum, rekstrar- sem og faglegum, enda fellur það oftast í hans hlut að miðla þekkingaratriðum.
- Sérmenntun á umfjöllunarsviði safnsins.
- Myndlistarmenntun og kröfuharða sjálfsmenntun.
- Starfsmenn Gljúfrasteins og forstöðumaður vinna allir að móttöku og þróun á námsefnis fyrir skólahópa undir handleiðslu lektors frá KHÍ.
- Aðeins gæslumenn í sýningarsal, engar menntunarkröfur.

▶ Spurt var hvort starfsmenn safnsins sinntu menntunarhlutverki þess þó það væri ekki tekið fram í starfslýsingu. **91%** safna hafa starfsmenn sem sinna menntunarhlutverki þó það komi ekki fram í starfslýsingu.

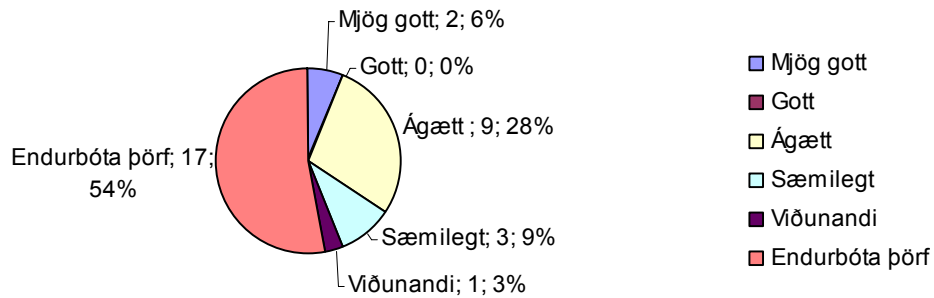
▶ Spurt var hvort safnið veitti starfsmönnum sem sinna fræðslumálum tækifæri til endurmenntunar og þróunar í starfi. **74%** safna veita starfsmönnum sem sinna fræðslumálum tækifæri til endurmenntunar og þróunar í starfi.

▶ Eftirfarandi eru niðurstöður mats safna á eigin þjónustu á þessu sviði:

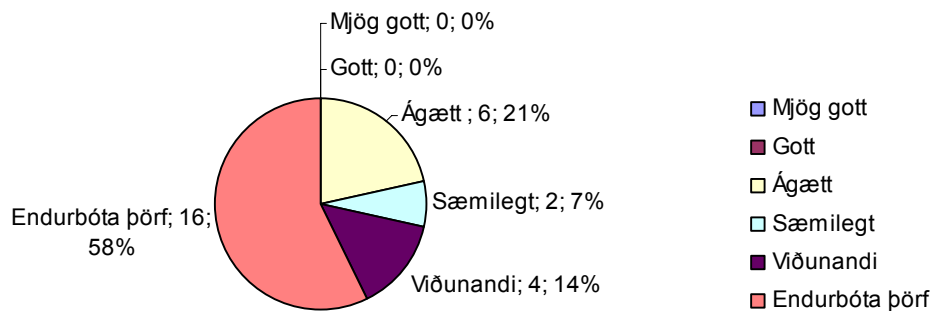
Mat á samvinnu safna við menntakerfi



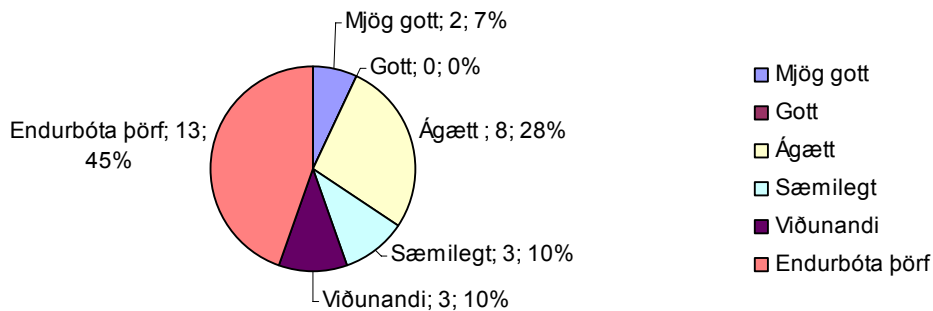
Mat safna á samvinnu safnsins við önnur söfn um fræðslustarfsemi



Mat safna á annarri samvinnu á sviði fræðslu



Mat safna á millisafnaláni safnsins m.t.t. bættrar þjónustu á sviði fræðslu



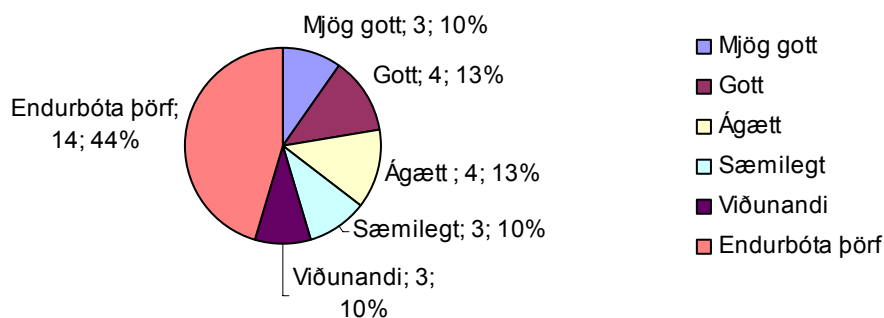
Samantekt:

- ▶ 77% safna eru lítil og fáliðuð (1-5 stöðugildi).
- ▶ 54% safna hafa ekki ákveðna starfsmenn sem sinna menntunarhlutverki skv. starfslýsingu.
- ▶ 91% safna hafa starfsmenn sem sinna menntunarhlutverki þó það komi ekki fram í starfslýsingu.
- ▶ Starfsmenn safna hafa í flestum tilfellum háskólamenntun sem tengist sérsviði safnsins. Einnig er nokkuð um menntun á sviði uppeldis- og kennslufræði.
- ▶ 74% safna veita starfsmönnum sem sinna fræðslumálum tækifæri til endurmenntunar og þróunar í starfi
- ▶ Stór hluti safna telur endurbóta vera þörf varðandi samvinnu, bæði hvað varðar samvinnu safna og samvinnu safna við menntakerfi og aðrar stofnanir/félög/fyrirtæki

Vefur og rafræn miðlun:

- ▶ Eftirfarandi eru niðurstöður mats safna á eigin þjónustu á þessu sviði:

Mat safna á rafrænni miðlun safnsins



► **Merktu við þá þjónustu sem safnið býður upp á í formi RAFRÆNNAR MIÐLUNAR Á VEFNUM (hægt að merkja við fleiri en einn kost):**

Vefsíða sem er reglulega uppfærð	23
Upplýsingar á vefsíðu um fræðsludagskrá safnsins	9
Verkefni á vefsíðu (undirbúningsverkefni fyrir safnferð, rafræn verkefni/fræðsla ...)	3
Hluta safnkosts miðlað á rafrænu formi	8
Öllum safnkosti miðlað á rafrænu formi	2
Annað: unnið er að auka þjónustu í formi rafrænnar miðlunar:	
• Listavefur x 2 í samstarfi við Námsgagnastofnun.	
• Í undirbúningi mikið margmiðlunarverkefni Þingeyskur sögugrunnur þar sem miðlað verður upplýsingum sögulegs eðlis um héraðið. Á núverandi vefsíðu er hins vegar að finna einungis grunnupplýsingar um starfsemi hér.	
• Margmiðlunarsýning í móttökuhúsi.	
• Verið er að vinna ítarefni á snertiskjá sem verður aðgengilegur fyrir gesti safnsins.	
• Vefsíða er í vinnslu en gert er ráð fyrir að góð miðlun um safnið og dagskrá þess verði til staðar á síðunni, sem og skólaverkefni fyrir mismunandi skólastig.	

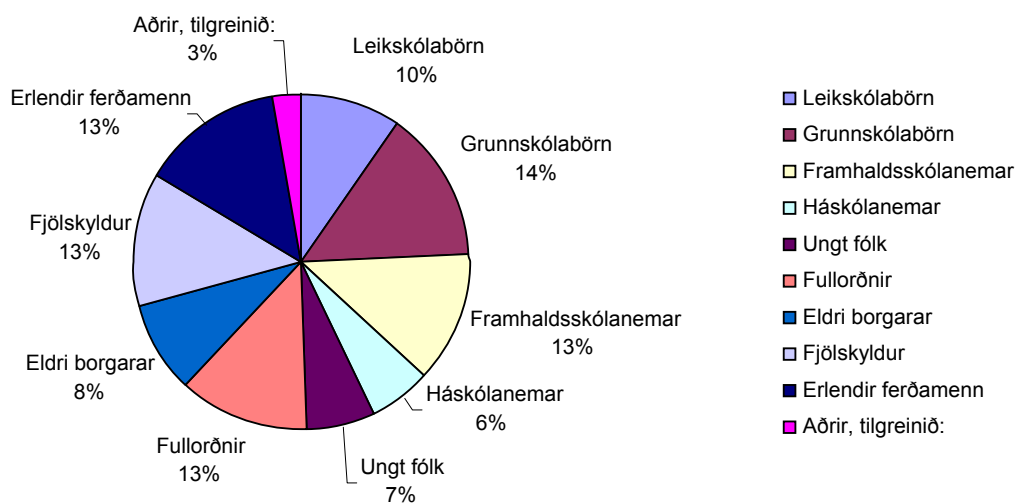
Samantekt:

- **64%** safna telja rafræna miðlun safnsins vera sæmilega, viðunandi eða þarfnast endurbóta.
- Af þjónustu safna í formi rafrænnar miðlunar á vefnum er vefsíða sem uppfærð er reglulega algengust. Fá söfn birta þar upplýsingar um fræðsludagskrá, miðla hluta eða öllum safnkosti á rafrænu formi, bjóða upp á verkefni eða annars konar fræðslu á vefnum.

Kynning fræðsluefnis, markhópar og fræðslustarf:

- Spurt var um helstu markhópa safna þar sem hægt var að merkja við fleiri en einn kost. Niðurstöðurnar eru þær að stærsti markhópurinn er grunnskólabörn. Einnig eru framhaldsskólanemar, fjölskyldur, erlendir ferðamenn og fullorðnir stórir markhópar. Minni áhersla er á leikskólabörn, eldri borgara, ungt fólk almennt og háskólanema.

Helstu markhópar safna



■ Útskýringar við „Aðrir, tilgreinið“ voru:

- fyrirtæki
- klúbbar og félagasamtök
- íþróttahópar
- ýmsir safnarar s.s. steinasafnarar/áhugafólk, jarðfræði, kortagerð, íþróttir o.fl.
- ferðamenn
- listáhugafólk

► Eftirfarandi eru niðurstöður þessa mats safnmanna á eigin þjónustu á þessu sviði:

► Merktu við þá þjónustu sem safnið býður upp á í formi SKÓLAVERKEFNA (hægt að merkja við fleiri en einn valkost):

Undirbúningsefni fyrir kennara fyrir heimsóknir skólabarna	12
Verkefni til að vinna á safni	19
Eftir-heimsóknar verkefni fyrir skólastofu	8
Efni fyrir kennslu í skólastofu (s.s. CD, slidesmyndir, myndbönd, textaplaköt...)	2
Safnkassar fyrir kennslu í skólastofu (kassar með gripum/efni/verkum frá safninu)	5
Fræðslusýningar sendar skólum	1
Starfsfólk safnsins fer í skóla til að veita fræðslu um safnið	13
Annað:	8

- Ofangreindir þættir mættu þó allir vera markvissari.
- Breytilegt frá ári til árs eftir sýningum.
- Efni v byggða-, náttúrugripa- og myndlistarsafns sem kennarar hafa notað er notað á sýningu og eftir að komið er aftur í skóla.
- Sjá upplýsingar um Valsárskóla.
- Í undirbúningi eru verkefni fyrir og eftir heimsókn. Verður klárt um áramótin.
- Heimasíða: <http://www.erlingur.net/husid/>
- Verið er að vinna sérverkefni fyrir börn á miðstigi grunnskóla. Það er undirbúningsverkefni fyrir kennara og eftir-heimsóknar verkefni fyrir skólastofu.

Vísindamaður að láni í grunnskóla.

► Merktu við þá þjónustu sem safnið býður upp á í formi LEIÐSAGNA (hægt að merkja við fleiri en einn valkost):

Leiðsögn fyrir hóp (pantað)	31
Regluleg leiðsögn fyrir safngesti	17

Leiðsögn fyrir fjölskyldur	13
Leiðsögn fyrir hópa með sérþarfir (aðra en skólahópa)	19
Sérhönnuð, stök leiðsögn fyrir skóla	25
Endurtekin leiðsögn fyrir skóla (verkefni sem nær yfir ákveðinn tíma, t.a.m. í tengslum við ákveðna námsgrein)	10
Prentað leiðsöguefni fyrir einstaklinga	14
Hljóðleiðsögn (með GSM, ipod, CD-spilara eða öðrum rafrænum hætti)	3
Annað:	
<ul style="list-style-type: none"> • Leiðsögn á erlendu tungumáli. • Listamenn hafa leiðsögn um sýningar sínar. • Prentað efni fyrir fatlaða sem ekki komast á efri hæð safnsins. • Leiðsögubæklingur. • Prentuð leiðsögn fyrir fjölskyldur og leiðbeinendur barnahópa á grunnsýningu og sérsýningum. 	6

► Merktu við þá þjónustu sem safnið býður upp á í formi ÓFORMLEGRA FRÆÐSLUVERKEFNA (hægt að merkja við fleiri en einn valkost):

Fræðslustofa/fræðsluhorn (upplýsandi efni, skemmtimenntun, verklegar æfingar...)	12
Fræðslustofa/fræðsluhorn barna (upplýsandi efni ætlað börnum, skemmtimenntun, verklegar æfingar...)	9
Ritað upplýsingaefni á sýningu (ókeypiss - bæklingar, dreifimiðar...)	26
Ritað upplýsingaefni á sýningu (til sölu)	14
Annað upplýsingaefni á sýningu (s.s. kvikmyndir, myndbönd, rafræn miðlun, tölvustandar...)	
Annað:	
<ul style="list-style-type: none"> • Reglulegar ljósmynda- og myndasýningar sem tengist þeirri sögu sem safnið stendur fyrir. • Sýninga-/fyrirlestrasalur nýttur sem fræðslustofa þegar sérstök þemaverkefni eru í gangi eða sérdagskrár í tengslum við skóla. • Vefsíða með miklum fróðleik um skáldið. • Ítarefni liggur frammi, sömuleiðis ljósmyndakontaktar. 	4

► Merktu við þá þjónustu sem safnið býður reglulega upp á í formi SAMFÉLAGSVERKEFNA, FJÖLSKYLDUVERKEFNA OG FULLORÐINSFRÆÐSLU (hægt að merkja við fleiri en einn valkost):

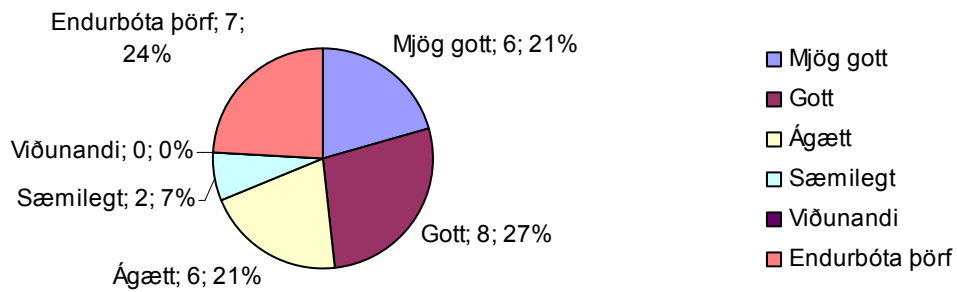
Kvöldnámskeið eða viðburðir fyrir fullorðna	8
Sérstakir viðburðir fyrir unglinga	5
Samfélagsviðburðir (s.s. samkomur, hátíðir ...)	19
Fjölskyldudagar (viðburðir ætlaðir fjölskyldum)	15
Tímabundnar fræðslusýningar settar upp utan safnsins	8
Annað:	
<ul style="list-style-type: none"> • Vinnusýningar – reglulega á vissum árstímum. • Breytilegt frá ári til árs. • Fyrirlestrar/fræðslufundir fyrir fólk á ýmsum aldri. • Reglulegir tónleikar og upplestrar. • Hvaladagar, fræðsla og leikur. 	5

► Merktu við þá þjónustu sem safnið býður upp á í formi NÁMSKEIÐA UM EFNI SAFNSINS (hægt að merkja við fleiri en einn valkost):

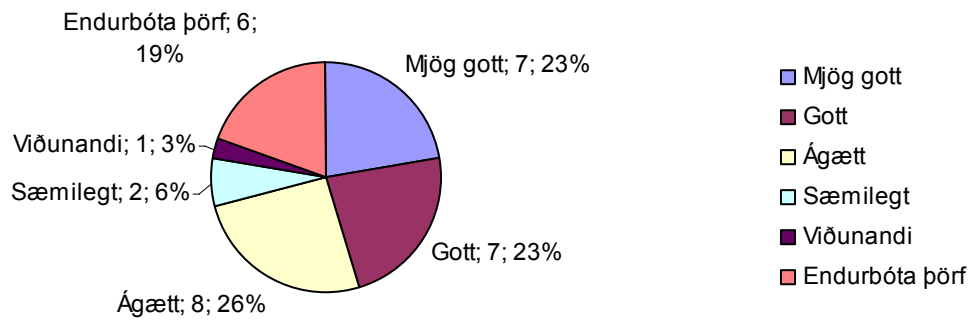
Námskeið fyrir fullorðna	4
Námskeið fyrir börn	3
Sumarnámskeið fyrir börn	7
Námskeið fyrir kennara	2
Annað:	
<ul style="list-style-type: none"> • Þátttakandi í sumarnámskeiðum fyrir börn. • Breytilegt frá ári til árs. • Kynningarfundir/námskeið hafa verið haldnir fyrir kennara. 	3

► Eftirfarandi eru niðurstöður mats safns á eigin þjónustu á þessu sviði:

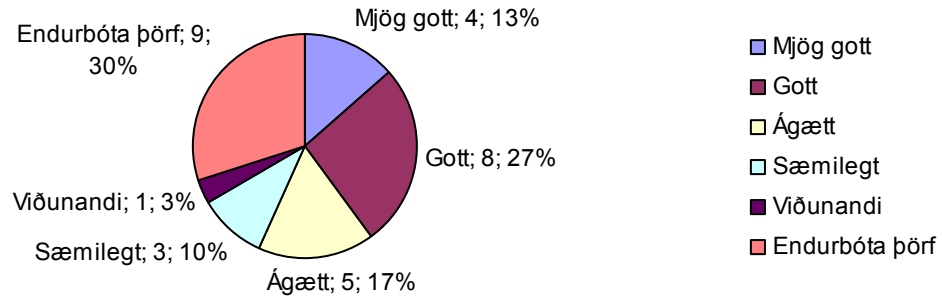
Mat á skólafræðslu safna til leikskóla



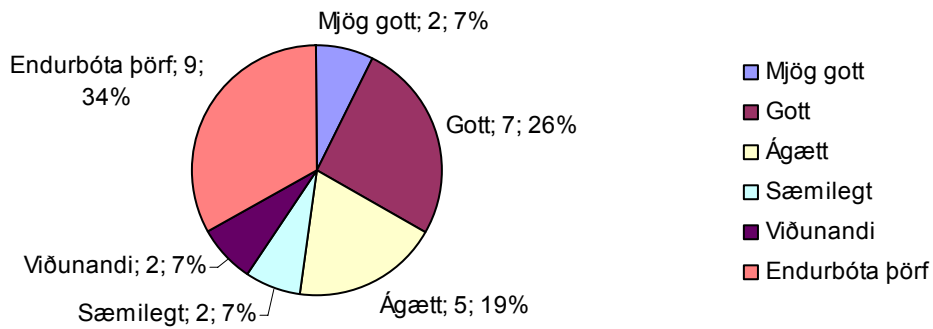
Mat á skólafræðslu safna til grunnskóla



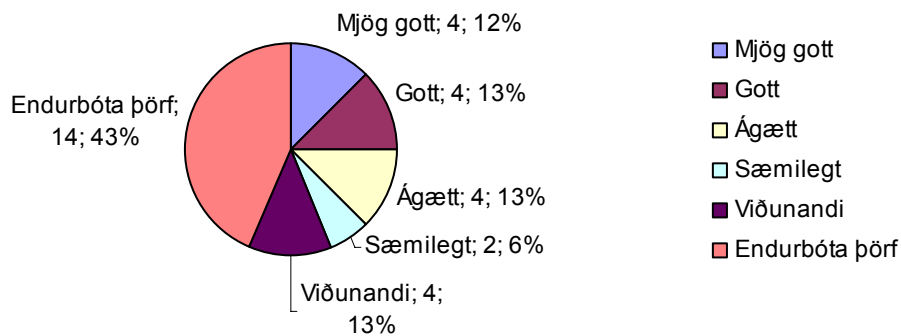
Mat á skólafræðslu safna til menntaskólastigs



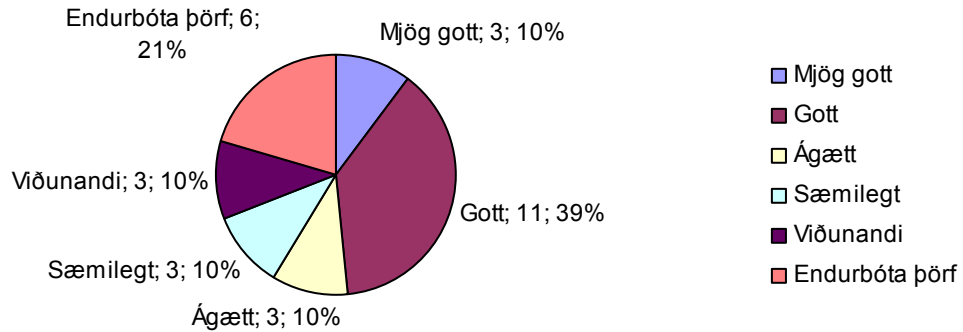
Mat á skólafræðslu safna til háskólastigs



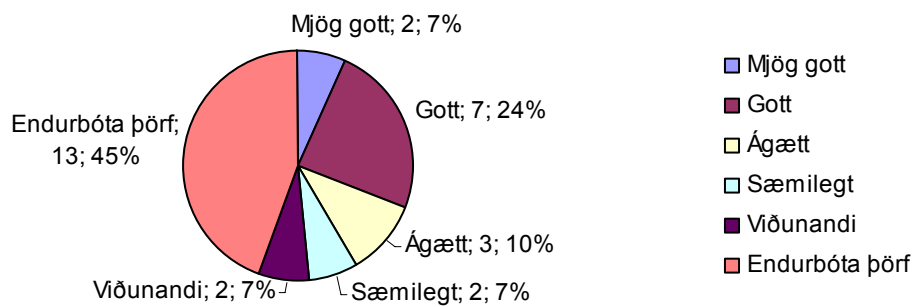
Mat safna á aðstöðu á safninu til utanaðkomandi rannsókna



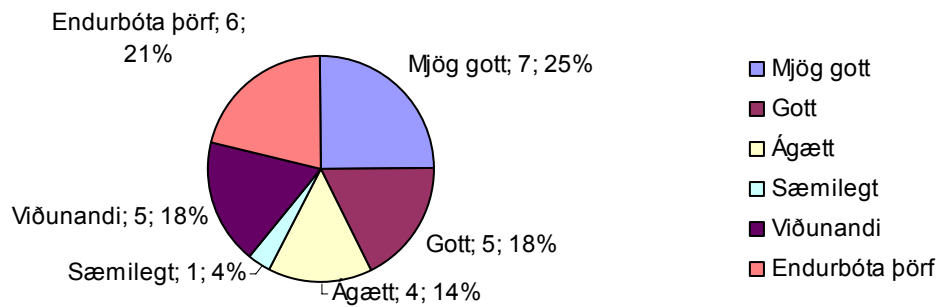
Mat safna á viðburðum safnsins fyrir fjölskyldur



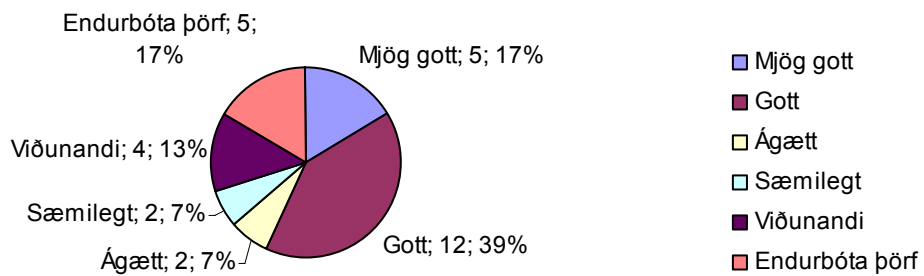
Mat safna á fræðslu safnsins fyrir útlendinga



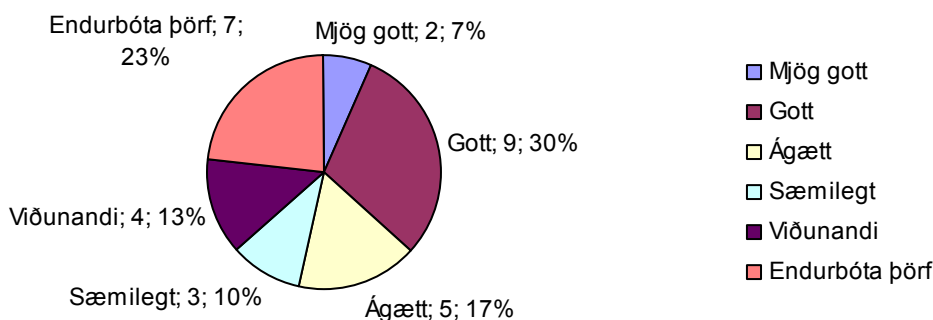
Mat safna á fyrirlestrum sem safnið stendur fyrir



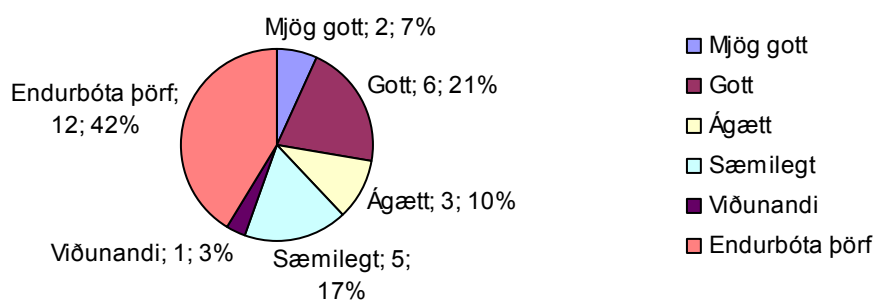
Mat safna á öðrum viðburðum sem safnið stendur fyrir, tengdum sýningum



Mat safna á annarri fræðslu, ótengdri sýningum



Mat safna á eigin útgáfustarfi



Samantekt:

- ▶ Grunnskólabörn, framhaldsskólanemar, fullorðnir, fjölskyldur og erlendir ferðamenn eru stærstu markhópar safna.
- ▶ Nokkuð er um að söfn bjóði upp á skólaverkefni. Töluvert stór hluti safna telur þó skólafræðslu vera ábótavant, sér í lagi hvað varðar háskólastig.
- ▶ **62%** safna telja aðstöðu á safninu til utanaðkomandi rannsókna vera sæmilega, viðunandi eða endurbóta þörf.
- ▶ **59%** safna telja fræðslu til útlendinga vera sæmilega, viðunandi eða endurbóta þörf.
- ▶ Flest söfn bjóða upp á leiðsagnir með einu eða öðru formi.
- ▶ Flest söfn bjóða upp á ritaða upplýsingabæklinga á sýningum sem eru ókeypis.
- ▶ Flest söfn hafa hlutverki að gegna gagnvart samfélaginu sem vettvangur samkoma, hátíða, fjölskyldudaga.
- ▶ Fá söfn bjóða upp á námskeið.
- ▶ **62%** safna telja útgáfustarf safnsins vera sæmilegt, viðunandi eða endurbóta þörf.

s a f n a r á ð

t h e m u s e u m
c o u n c i l
o f i c e l a n d

laufásvegi 12
101 reykjavík
sími: 515 9605
fax: 515 9601

www.safnarad.is
safnarad@safnarad.is