

Ársskýrsla 2004

The Museum Council of Iceland
A Yearly Report for 2004

SAFNARÁÐ

The Museum Council of Iceland

Safnaráð
Laufásvegi 12
101 Reykjavík

Desember 2005

Efnisyfirlit

Ávarp framkvæmdastjóra	4
Fulltrúar í Safnaráði.....	6
Hlutverk Safnaráðs	7
Starfsemi Safnaráðs 2004	9
Rekstur skrifstofu Safnaráðs 2004	9
Skilgreiningar.....	9
Innlend og alþjóðleg aðild og samvinna	10
Málþing á vegum Safnaráðs	11
Könnun á viðhorfum safnmanna til aðferða við úthlutun úr Safnasjóði.....	11
Vefsíða Safnaráðs.....	11
Menntun safnmanna	12
Safnasjóður 2004.....	13
Erindi til afgreiðslu	15
Síldarminjasafnið á Siglufirði hlýtur sigur úr bítum í samkeppni Evrópuráðs safna 2004	15
Stefnumótun stjórnvalda í safnamálum	16
Höfuðsöfnin	16
Tölfræðiupplýsingar um safnastofnanir.....	18
1. Rekstur í safnastarfi	19
2. Safnkostur og varðveisla.....	22
3. Þjónusta á söfnum	25
Vettvangsferð Safnaráðs 2004	27
Ferðir framkvæmdastjóra 2004	27
Opinber framlög til safnastarfs 2004.....	29
Heildarframlög til safnastarfs á fjárlögum 2004.....	29
Rannsóknargreinar um safnastarf	36
Söfn og ferðaþjónusta.....	36
Varðveisla heimilda og miðlun þekkingar.....	38
Safnfræðsla: (ó)gjörningur?.....	41
Lokaorð.....	44
Viðauki 1: Styrkveitingar úr Safnasjóði 2003.....	45
The Museum Council of Iceland – A Summary	46

Ávarp framkvæmdastjóra

Íslenska þjóðin er afar meðvituð um sögu sína, menningu og náttúru og verðmætin sem í þessu liggja. Safnastarf um landið er víða upprunalega spröttið af einstaklingsframtaki, þar sem einstaklingur eða fámennur hópur, sem metur mikils þau verðmæti sem minjar og heimildir fela í sér, leggur fram eigin krafta og fé til að „bjarga“ þjóðlegum verðmætum frá tortímingu. Dæmi eru um að einstaklingar leggi hátt hlutfall mánaðarlegra meðaltekna sinna í slík verkefni. Hugsunin sem að baki byr er óeigingjörn og varðar uppbyggingu framtíðarinnar, að tryggja komandi kynslóðum á Íslandi þann trausta grunn og þá stoð sem þekking á fortíðinni og aðgangur að henni felur í sér. Framfarir eru háðar þekkingu og úrvinnslu hennar. Því betri og nákvæmari þekking á fortíðinni, því greiðari og skýrari verður leiðin fram á við.

Samfara því sem okkar þjóðlegi minjaarfur er varinn skemmdum og tryggður að honum aðgangur með miðlun í safnastarfi eru mikil verðmæti sköpuð samfélaginu til handa. Eru verðmæti þessi fyrst og fremst falin í auknum lífsgæðum einstaklinga, með möguleikum á aukinni sjálfsþekkingu, auknum skilningi á því samfélagi sem einstaklingurinn lifir í og persónulegum þroska í framhaldi. Einstaklingurinn þarf ekki að vera fastagestur á söfnum, eða leggja leið sína á safn yfirleitt, til að njóta þessara áhrifa að einhverju leyti því þekkingin og áhrifin smitast auðveldlega út í samfélagið í framhaldi af þeirri miðlun sem fram fer með safnastarfi. Leiða má líkur að því að samlegðaráhrif þessara þátta spili mikilvægt hlutverk í að skapa sterka heild, traust og samheldið samfélag sem þekkir fortíð sína og gengur öruggum skrefum fram á við.

Safnastarf skapar hins vegar ekki mikil bein fjárhagsleg verðmæti. Óbein fjárhagsleg verðmæti eru án vafa töluverð og skapast bæði í gegnum þau samlegðaráhrif sem nefnd hafa verið og einnig geta söfn hæglega orðið aðdráttarafli í ferðamannaíðnaðinum (því ferðamenn hafa flestir það skipulagða eða óljósa markmið að kynnst því sem einkennir aðrar þjóðir og staði) og skapað samfélaginu tekjur óbeint á þann hátt. En þar sem fyrst og fremst er um að ræða huglæg verðmæti og óbeinan fjárhagslegan ávinning er afar mikilvægt að til komi utanaðkomandi aðstoð, bæði fagleg tilsögn og fjárhagslegir styrkir, til að fleyta safnastarfi áfram á farsælan hátt. Hér á landi hafa höfuðsöfnin sinnt mikilvægu hlutverki varðandi faglega tilsögn og ríkisvaldið og opinberir aðilar hafa verið helstu styrktaraðilar safnastarfs í fjárhagslegu tilliti.¹

Víða um landið hafa byggst upp söfn og aðrar stofnanir í safnastarfi, sem áriðandi er að hlúa að svo starfsemi þeirra megi bera sem mestan ávöxt. Því miður er það svo að í mörgum tilfellum er um að ræða veikburða stofnanir, þar sem oft er einungis einn starfsmaður í föstu starfi, jafnvel í hlutastarfi. Miðað við tölur frá öðrum löndum virðist fjöldi safnastofnana á Íslandi vera töluvert mikill í samanburði við önnur Evrópulönd og mikilvægt er að hugað sé að hagkvæmri eflingu þess sem áunnist hefur. Þegar litið er til þess hvernig verðmæti söfn skapa í samfélaginu er ljóst að tilurð þeirra er afar mikilvæg, en sökum þess að rekstrarfé kemur að stórum hluta frá opinberum aðilum, sveitarstjórnnum og ríki er mikilvægt að hvert samfélag finni það jafnvægi sem því hentar hvað varðar safnastarf.

Ímyndum okkur vog þar sem jafnvægið er sú vandfundna jafna sem verður til þegar fjöldi og umfang safnastofnana er slíkt að árangur af starfi þessara stofnana verður eins og best verður á kosið. Offjólgun nýrra stofnana í safnastarfi getur verið vandamál þegar litið er til rekstrarafkomu

¹ Undanfarin ár hefur færst í aukana að fjársterkir aðilar úr einkageiranum styrki stofnanir í safnastarfi myndarlega, en ríki og opinberir aðilar eru þó enn langstærstu bakhjarlarnir.

stofnananna. Ríki, opinberir aðilar, fyrirtæki og einstaklingar geta einungis varið samanlagt ákveðnum fjármunum í safnastarf, sú súla er ekki óendanleg þó hún geti vissulega hækkað með batnandi afkomu samfélags, fyrirtækja og einstaklinga. Ef þyngist um of á þeirri vogarskál sem ber fjölda safnastofnana, verður rekstrarafkoma stofnananna ótrygg og hið faglega starf, sem fyllir hina skálina, ber skaða af. Stofnun sem býr við sveltan rekstur á erfitt með að halda uppi vönduðu og faglegu starfi en faglegt safnastarf er trygging vandaðrar varðveislu menningararfsins og áhrifaríkrar miðlunar hans. Því er það metnaðarmál að á Íslandi verði komið upp stórum og styrkum söfnum um landið þar sem faglegt safnastarf getur blómstrað í skjóli öruggrar afkomu.

Annars staðar á Norðurlöndum, til að mynda í Noregi og Danmörku, hefur sameining og styrking stofnana í safnastarfi verið markmið byggt m.a. á stefnu stjórnvalda. Stjórnvöldum er nauðsynlegt að vera að einhverju leyti stýrandi afl á þessu sviði þar sem sviðið allt byggir afkomu sína að mestu leyti á stuðningi opinberra aðila. Hagkvæmni, samvinna, þekking, fagmennska og árangur eru hugtök sem nauðsynlegt er að höfð séu að leiðarljósi við uppbyggingu safnastarfs á Íslandi. Leiða má góðar líkur að því að sameining og samvinna myndi hér á landi, líkt og á öðrum Norðurlöndum, auka hagkvæmni, fagmennsku og árangur í starfi safna.

Möguleikarnir í safnastarfi eru margir og Íslendingar geta verið stórhuga og framtakssamir á þessu sviði jafnt sem á öðrum og uppskorið í samræmi. Þrátt fyrir þær takmarkanir sem smæð samfélags okkar leggur á íslenskt safnastarf og óhagkvæmni þegar litið er til sumra þátta, hefur margt áunnist. Óhætt að fullyrða að þó um sé að ræða fjársveltur stofnanir fari á Íslandi einnig fram starf á söfnum sem stenst fyllilega samanburð við það besta sem gerist í nágrannalöndunum. Sýnir þetta sig þegar litið er til þeirra tveggja atburða sem stóðu líklega hæst upp úr á safnasviðinu á Íslandi árið 2004.

Sildarminjasafnið á Siglufirði hlaut sigur úr bytum í samkeppni European Museum of the Year Award 2004, en safnið hlaut ein þriggja verðlauna keppninnar. Um er að ræða Micheletti verðlaunin sem eru eins konar bjartsýnisverðlaun til safns á sviði vísinda, iðnaðar eða tækni. Safnaráð tilnefndi Sildarminjasafnið til samkeppninnar í febrúar 2003, en var það í fyrsta sinn sem íslenskt safn hefur hlotið tilnefningu til keppninnar. Í framhaldi af þeirri tilnefningu heimsótti fulltrúi keppninnar safnið til að kynna sér starfsemi þess. Allt að 40 þúsund söfnum viðsvegar í Evrópu stendur til boða þátttaka í þessari virtu keppni. Hefðin er sú að um 60% þeirra safna sem tilnefningu hljóta á hverju ári er boðin áframhaldandi þátttaka skv. mati dómnefndar, um 60 söfn árlega. Skilyrði fyrir þátttöku eru að um sé að ræða nýtt safn, sem opnað var almenningi á sl. tveimur árum, eða að um sé að ræða safn þar sem á sl. tveimur árum hefur farið fram umfangsmikil endurhönnun, endurskipulagning eða breytingar á starfsemi eða aðstöðu.

Þjóðminjasafn Íslands opnaði á ný eftir umfangsmiklar endurbætur hinn 1. september 2004. Mörkuð voru tímamót í íslensku safnastarfi með opnun sýningarhúsnæðis Þjóðminjasafns Íslands eftir 6 ára endurbyggingu og endurskipulagningu með breyttum og bættum viðmiðum í íslensku safnastarfi. Við endurgerð Þjóðminjasafnsins var vandað til allra þátta starfseminnar og alþjóðleg viðmið, stefnur og staðlar höfð til hlíðsjónar. Geymsluhúsnæði og umbúnaður safngripa er fyrsta flokks, fagleg forvarsla er stunduð við góðar aðstæður. Skráningar- og rannsóknarvinna er vönduð og með opnun sýningarhúsnæðis sem stenst nútímakröfur um faglegt safnastarf varð miðlun samfara öryggisaðstæðum og forvörslu safngripa á sýningum einnig eins og best verður á kosið. Hin breyttu viðmið verða vafalítið til hvatningar og eflingar fyrir íslenskt safnastarf í heild.

Rakel Halldórsdóttir,
framkvæmdastjóri Safnaráðs

Fulltrúar í Safnaráði

Safnaráð er skipað, skv. safnalögum nr. 106/2001, af fimm aðilum til fjögurra ára í senn. Samband íslenskra sveitarfélaga og Félag íslenskra safna og safnmanna (FISOS) tilnefna einn fulltrúa hvort auk varamanna. Auk þeirra eiga sæti í Safnaráði forstöðumenn höfuðsafna, Þjóðminjasafns Íslands, Listasafns Íslands og Náttúrufræðistofnunar Íslands og tilnefna þeir varamenn í sinn stað. Menntamálaráðherra skipar formann og varaformann úr hópi ráðsmanna. Snemma á árinu 2004 urðu formannsskipti í ráðinu, en Ólafur Kvaran tók þá við formennsku af Margréti Hallgrímsdóttur.

Skipan Safnaráðs á árinu 2004 (skipað frá 15. september 2001 – 15. september 2005):

Ráðsmenn:	Varamenn:
Margrét Hallgrímsdóttir, þjóðminjavörður, formaður Safnaráðs frá 15. september 2001 – 31. janúar 2004.	Anna Guðný Ásgeirsdóttir, sviðsstjóri fjármála- og þjónustusviðs Þjóðminjasafns Íslands
Ólafur Kvaran, safnstjóri Listasafns Íslands, formaður Safnaráðs frá 1. febrúar 2004	Karla Kristjánsdóttir, framkvæmdastjóri rekstrarsviðs Listasafns Íslands
Jón Gunnar Ottósson, forstöðumaður Náttúrufræðistofnunar Íslands	Álfheiður Ingadóttir, útgáfustjóri Náttúrufræðistofnunar Íslands
Gísli Sverrir Árnason, forstöðum. Menningarmiðst. Hornafjarðar (fulltrúi Samb. Ísl. sv.fél.), varaformaður Safnaráðs	Jónína A. Sanders, viðskiptafræðingur
Jóhann Ásmundsson, forstöðumaður Minjasafns Egils Ólafssonar að Hnjóti og formaður FISOS (fulltrúi FISOS)	Sigrún Ásta Jónsdóttir, forstöðumaður Byggðasafns Reykjanesbæjar og varaformaður FISOS

Jóhann Ásmundsson, fulltrúi FISOS í Safnaráði lést þann 31. desember 2004.

Framkvæmdastjóri Safnaráðs er Raket Halldórsdóttir. Framkvæmdastjóri sér um allt er lýtur að rekstri skrifstofu Safnaráðs, veitir innlendum og erlendum aðilum upplýsingar um safnamál, sinnir vefsíðu, málþingum og útgáfum, undirbýr ákvarðanir og fundi og sinnir framkvæmd ákvarðana ráðsins.

Safnaráð fundaði ellefu sinnum á árinu 2004. Fundargerðir ráðsins eru aðgengilegar á vefsíðu þess: www.safnarad.is

Hlutverk Safnaráðs

Safnaráð er fjölskipað stjórnvald og stjórnsýslunefnd sem starfar undir menntamálaráðuneyti, skv. safnalögum nr. 106/2001, en einnig skv. lögum nr. 105/2001 um flutning menningarverðmæta úr landi og skil menningarverðmæta til annarra landa.

Skv. 3. og 11. gr. safnalaga er hlutverk Safnaráðs fjórþætt:

- 1) Safnaráð er samráðsvettvangur starfsemi lista- og minjasafna.
- 2) Safnaráð hefur eftirlit með söfnum sem hljóta ríkisstyrki.
- 3) Safnaráð úthlutar úr Safnasjóði.
- 4) Sæki safn um styrk til menntamálaráðuneytis skv. 11. gr. safnalaga til öflunar húsnæðis fyrir starfseminna er styrkveiting háð samþykki Safnaráðs á stofnkostnaði og húsnæði.

Skv. 2., 4., 5., 6. og 7. gr. laga nr. 105/2001 og 7. gr. safnalaga bætist annað tvíþætt hlutverk við hin fyrri:

- 5) Safnaráð veitir formlegt leyfi til útflutnings muna eða gripa sem teljast til menningarverðmæta skv. 2. og 4. gr. laga nr. 105/2001.
- 6) Safnaráð skal annast framkvæmd skila á menningarminjum, er fluttar hafa verið með ölölegum hætti til Íslands, til hlutaðeigandi ríkja.

Hlutverk Safnaráðs er því afar fjölþætt og spannar breitt svið íslensks menningararfs.

Á 14. fundi Safnaráðs þann 30. janúar 2003 voru samþykktar verklagsreglur ráðsins fyrir 2003-2005, en skv. verklagsreglunum er hlutverk Safnaráðs:

- að meta starfsemi safna
- að halda skrá yfir söfn í landinu
- að stjórna Safnasjóði og veita úr honum styrki samkvæmt úthlutunarreglum sjóðsins
- að hafa eftirlit með söfnum og þeim framkvæmdum sem ráðið styrkir
- að veita ráðgjöf og fræðslu um safnamál

Ljóst er skv. verklagsreglum að megináhersla er lögð á fyrstu 3 lögbundnu hlutverk ráðsins, enda marka þessi þrjú hlutverk stærstan þátt starfseminnar enn sem komið er.

Safnaráð stjórnar Safnasjóði og veitir styrkjum úr sjóðnum til safna skv. safnalögum nr. 106/2001. Í fyrsta frumvarpi til safnalaga sagði orðrétt: „Lagt er til að stofnaður verði sérstakur sjóður er beri heitið safnasjóður sem hafi það hlutverk að sjá um styrkveitingar til safna. Með stofnun slíks sjóðs er tryggð aukin samkvæmni í styrkveitingum og aukið eftirlit með þeim söfnum sem fá styrki.“² Samkvæmni í styrkveitingum og aukið faglegt eftirlit með söfnum er hljóta ríkisstyrki voru því meginmarkmiðin með stofnun Safnasjóðs.

Úthlutunarreglur Safnasjóðs voru staðfestar af menntamálaráðherra þann 6. maí 2003, en voru þær settar með vísan til 10. gr. safnalaga nr. 106/2001.

Úthlutunarnefnd Safnasjóðs

Á árinu 2004 voru, líkt og árið áður, tveir af fimm ráðsmönnum í Safnaráði (fulltrúar Félags íslenskra safna og safnmanna og Sambands íslenskra sveitarfélaga) jafnframt forstöðumenn safna sem eiga þess kost að hljóta styrki úr Safnasjóði. Bæði söfnin sóttu um styrki úr Safnasjóði á árinu 2004. Aleit Safnaráð þessi hagsmunatengsl skapa vanhæfi við ákvörðun styrkveitinga úr Safnasjóði á grundvelli 3. gr. [stjórnsýslulaga nr. 37/1993](#). Úthlutunarnefnd Safnasjóðs var því stofnuð á 31. fundi ráðsins þann 18. júní 2004. Í úthlutunarnefnd Safnasjóðs eiga sæti fulltrúar höfuðsafna í Safnaráði (en skv. safnalögum geta söfn sem rekin eru af ríkinu ekki notið styrkja úr sjóðnum). Verkefni

² Frumvarp til safnalaga. 126. löggjafarþing 2000-2001. Þskj. 238 – 224. mál.

nefndarinnar er að fara yfir einstaka umsóknir og taka ákvarðanir um úthlutun. Safnaráð í heild sinni tekur áfram ákvarðanir varðandi heildrænar áherslur og aðferðir við úthlutun styrkja.

Á fjárlögum 2002, fyrsta árið sem sjóðurinn starfaði, var fjárveitingin 58 millj. og sjóðurinn myndaður að stærstum hluta af fjármagni sem áður hafði verið útdelt til byggðasafna af Þjóðminjasafni, eða 39 millj. kr. af fjárlagalið *02-902-1.10 Þjóðminjasafn, byggða- og minjasöfn*. Við það bættust 16 millj. kr. af liðnum *02-919-1.90 Söfn, ýmis framlög* og 3 millj. kr. af fjárlagalið *umhverfisráðun. 14-190-1.59 Náttúrusöfn*.³

Á fjárlögum 2003 var fjárveiting óbreytt frá fyrra ári, eða 58 millj. kr. Árið 2004 var fjárveiting hækkuð um 8 millj. kr. eða í 66 millj. kr.

Safnasjóður fékk eigin kennitölu á árinu 2004 skv. heimild frá menntamálaráðuneyti (dags. 2. júlí 2004). Kennitala Safnasjóðs er 700904-3340.

³ Fjárlög 2002, bls. 262.

Starfsemi Safnaráðs 2004

Rekstur skrifstofu Safnaráðs 2004

Skrifstofa Safnaráðs er staðsett á 3. hæð í skrifstofubyggingu Listasafns Íslands að Laufásvegi 12, 101 Reykjavík. Skv. þjónustusamningi við Listasafn Íslands hefur Safnaráð leigt aðsetur og þjónustu (s.s. símaþjónustu) fyrir skrifstofu ráðins frá 1. febrúar 2004 í safninu.

Skv. rekstraráætlun fyrir 2004 var gert ráð fyrir umsýslugjaldi v. reksturs Safnaráðs kr. 6.400.000. Heildar umsýsla varð hins vegar 5.723.645 kr. Eftirstöðvarnar voru inneign í Safnasjóði fyrir árið 2004. Ríkisendurskoðun sér um endurskoðun ársreikninga Safnaráðs.

Skilgreiningar

Skv. 4. gr. safnalaga nr. 106/2001 er safn stofnun sem safnar, varðveitir, skráir, rannsakar og miðlar, m.a. með sýningum, heimildum um menningu okkar og/eða náttúru. Á Íslandi er fjöldinn allur af stofnunum sem stunda a.m.k. hluta þeirra þátta sem skilgreindir eru sem safnastarf skv. 4. gr.

Þau hugtök sem 4. gr. nær til eru ekki skilgreind eða útskýrð nánar í lögum eða reglugerðum. Safnaráð hefur nokkuð fjallað um skýrgreiningu á hugtakinu „safn“.

Safn

Til að fá sem nákvæmasta yfirsýn yfir umfang safnastarfs í landinu hefur frkv.stj. safnað saman upplýsingum um menningarminja-, náttúruminja- og listastofnanir á sviði safnastarfs. Í heild hefur skráin að geyma um 210 stofnanir á sviði safnastarfs á Íslandi og eru þá meðtalin söfn, safnvísar og setur (stunda suma, ekki alla þætti safnastarfs), sýningar (fyrst og fremst miðlun) og helstu félög á sviði safnastarfs (þ.m.t. Félag íslenskra safna og safnmanna og Íslandsdeild ICOM, alþjóðráðs safna).

Gróflega áætlað eru söfn á Íslandi um 75 talsins, setur og safnvísar rúmlega 90 og sýningar og önnur safnastarfsemi um 45.

Safnaráð hefur ekki metið starf safna eða gefið út formlegar viðurkenningar á faglegu safnastarfi á annan hátt en með styrkveitingum úr Safnasjóði. Mat ráðsins á því hvort safn uppfyllir skilyrði laganna um faglegt safnastarf hefur byggst á þekkingu ráðsmanna á söfnunum, heimsóknum á söfnin og þeim ítarupplýsingum um starfsemina sem söfnin skila inn með umsókn.

Hugtakanotkun:

Ólíkt því sem tíðkast erlendis (sbr. museum) hefur notkun íslenska hugtaksins safn vafist fyrir mönnum, þar sem um er að ræða hugtak sem bæði er notað yfir hinar eiginlegu stofnanir sem sinna öllum þáttum safnastarfs og einnig fyrir samansafn hluta eða safnkostinn (sbr. collection). Í daglegu tali virðist almenningur nota hugtakið safn yfir flestalla starfsemi á safnasviði en til eru önnur hugtök sem eiga betur við um starfsemi þar sem ákveðnir þættir safnastarfs fara fram.

Hugtakið setur hefur náð nokkurri útbreiðslu yfir stofnanir er *sinna ákveðnum þáttum safnastarfs*, þá aðallega skráningu, upplýsingaöflun eða takmörkuðum rannsóknum og miðlun. Samskonar stofnanir hafa stundum verið nefndar safnvisar, þar sem óljóst er hvort umfang starfseminnar mun aukast yfir í það að innihalda alla þætti safnastarfs.

Hugtakið sýning hefur verið notað yfir stofnanir þar sem fyrst og fremst er um að ræða miðlun.

Safnaráð hefur ekki gefið út formlega ályktun á fyrrgreindum hugtökum sem lýsa starfi mismunandi stofnana í safnastarfi að öðru leyti en því að stofnanir sem hlotið hafa styrki úr Safnasjóði eru taldar uppfylla skilyrði safnalaga að mati ráðsins og geta því með réttu kallast söfn.

Söfnun, varðveisla, rannsóknir, miðlun

Ekki hefur verið skilgreint opinberlega hvað hugtökin „söfnun“, „varðveisla“, „rannsóknir“ og „miðlun“ sbr. 4. gr. safnalaga, fela í sér. Í Safnastefnu á sviði þjóðminjavörslu fyrir árin 2003-2008 eru þessi hugtök skýrð að nokkru.

Innlend og alþjóðleg aðild og samvinna

Félag íslenskra safna og safnmanna

Framkvæmastjóri Safnaráðs er aðili að Félagi íslenskra safna og safnmanna. Skv. upplýsingum á vefsíðu félagsins www.safnmenn.is eru markmið félagsins „... fernskonar og bundin í lög félagsins; að efla samstarf og kynni milli safna og safnmanna, fjalla um safnamál, auka þekkingu og fræðslu á söfnum og safnstörfum og annast samskipti við safnmenn og hliðstæð samtök erlendis. Í öðru lagi að leitast við að tryggja réttindi og hagsmuni félagsmanna. Í þriðja lagi að halda Farskóla safnmanna þar sem starfsmenn safna fái starfsfræðslu og endurmenntun. Og í fjórða lagi að gefa út fréttabréf. Þessum markmiðum er einnig reynt að ná með útgáfustarfsemi, fundahaldi, fyrirlesturum, námskeiðum og ferðalögum.“

Árið 2004 sat framkvæmdastjóri Safnaráðs í stjórn farskóla FÍSOS, en farskólinn var í boði þjóðminjasafns Íslands það ár.

ICOM alþjóðaráð safna

Framkvæmastjóri Safnaráðs gerðist aðili að ICOM, alþjóðaráði safna árið 2004. ICOM eru alþjóðleg samtök safna og safnmanna og telja samtökin nær 110 aðildarlönd. Samtökin starfa bæði í þjóðdeildum og einnig í alþjóðlegum fagnefndum, sem nú eru um 25 talsins. ICOM er samstarfsaðili UNESCO á sviði safnamála og varðveislu menningarminja. Skrifstofa ICOM er staðsett í húsnæði UNESCO í París. Samtökin standa fyrir árlegum fundum ráðgjafanefndar sem í eiga sæti formenn þjóðdeilda og fagnefnda. Þriðja hvert ár er haldin allsherjarráðstefna þar sem á annað þúsund safnmenn koma saman.

Starfrækt er Íslandsdeild ICOM en formaður hennar er Lilja Árnadóttir, fagstjóri Munasafns Þjóðminjasafns Íslands. Íslandsdeildin hefur eigin vefsíðu: www.icom.is

European Museum Forum

Árið 2004 gerðist Safnaráð sem stofnun aðili að European Museum Forum (EMF). EMF eru óháð, ópólitísk samtök sem starfa undir vernd Evrópuráðsins (The Council of Europe). Hin 45 aðildarlönd Evrópuráðsins koma flestöll á einhvern hátt að starfsemi EMF. Allt starf aðildarfélaga í þágu samtakanna er unnið í sjálfböðavinnu. Samtökin standa fyrir árlegri samkeppni safna um Safn Evrópu (The European Museum of the Year Award). Veitt eru þrenn verðlaun í samkeppninni:

- Verðlaunin Safn Evrópu ársins (The European Museum of the Year Award).
- Verðlaun Evrópuráðsins (The Council of Europe Award) sem veitt eru til safns sem talið er hafa lagt eftirtektarvert framlag til aukins skinings á menningararfleifð Evrópu.

- Micheletti verðlaunin (the Micheletti Award) sem eru bjartsýnisverðlaun til safns á sviði iðnaðar og/eða tækni.

Meginmarkmið EMF er að bæta starfsemi safna með því að ýta undir nýjar hugmyndir varðandi eftirfarandi hjá söfnum:

- Framsetningu og túlkun
- skipulag og stjórnun
- þætti sem hafa áhrif á upplifun safngesta
- stækkun og breikkun gestaflóru
- nýtingu fjármagns á skapandi hátt

Málþing á vegum Safnaráðs

Safnaráð stóð fyrir, í samvinnu við Félag íslenskra safna og safnmanna, málþingi um safnalögin í tengslum við farskóla félagsins þann 10.-12. nóvember 2004. Á málþinginu voru niðurstöður Ársskýrslu Safnaráðs 2003 kynntar ásamt niðurstöðum könnunar Safnaráðs á viðhorfum safnmanna til aðferða við úthlutun úr Safnasjóði.

Könnun á viðhorfum safnmanna til aðferða við úthlutun úr Safnasjóði

Könnun á viðhorfum safnmanna til aðferðar við úthlutun úr Safnasjóði fylgdi umsóknareyðublaði fyrir umsóknir úr Safnasjóði 2005. Markmið könnunarinnar var að fá vísbendingar um almennan vilja forsvarsmanna styrkhæfra safna um aðferðir við úthlutun úr Safnasjóði.

Af 78 safnastofnunum sem sóttu um svöruðu 34. Í stuttu máli voru niðurstöðurnar þessar: 52% töldu mikilvægt að megináhersla væri á rekstrarstyrki, en verkefnastykir myndu mæta afgangi. 60% töldu að úthluta ætti flötum rekstrarstyrkjum eins og verið hafði undanfarin ár. 64% var hlynntur því að söfn væru flokkuð í tvo flokka eftir getu til grunnrekesturs og úthlutað í samræmi.

Nokkuð var rætt um þá niðurstöðu að könnunin hafi sýnt að flestir safnmenn teldu mikilvægt að megináhersla við úthlutun úr Safnasjóði væri á rekstrarstyrki. Setja verður þó spurningarmerki við áreiðanleika þeirrar niðurstöðu þegar litið er til þess að verið var að leita eftir vísbendingum um almennan vilja forsvarsmanna styrkhæfra safna. Einungis þær stofnanir sem sóttu um í sjóðinn það árið áttu þess kost að svara könnuninni og hlutfall þeirra sem svöruðu af umsækjendum var lágt (43,6%). Jafnframt er ekki afgerandi meirihluti sem taldi mikilvægt að megináhersla væri á rekstrarstyrki heldur naumur meirihluti (52%). Um var að ræða eins manns mun, en af þeim 33 manns sem svöruðu spurningunni (af 34 sem svöruðu könnuninni) merktu 17 við þennan valkost en 16 merktu við hina valkostina (kusu að megináhersla væri á verkefnastykki eða jöfn áhersla).

Vefsíða Safnaráðs

Framkvæmdastjóri Safnaráðs er jafnframt umsjónarmaður og ritstjóri vefsíðu ráðsins. Framkvæmdastjóri hannaði og opnaði vefsíðu fyrir ráðið í maímánuði 2003. Vefsíðan hefur slóðina www.safnarad.is og er unnin í vefsíðugerðarforritið FrontPage. Á vefsíðu ráðsins eru allar upplýsingar um ráðið og starfsemi þess, en einnig er þar að finna leiðbeiningar og fróðleik um hina ýmsu þætti safnastarfs.

Menntun safnmanna

Stofnanir í safnastarfi sinna hinu tímafreka og vandasama starfi sem liggur að baki vinnslu heimilda, efnislegra og huglægra, frá vali að kynningu. Valið, söfnun, felur óhjákvæmilega í sér gildismat, val á því hvað skal varðveita og verja frá því að falla í tímans gin. Það er meðal annars sökum þessarar nauðsynar á gildismati sem mikilvægt er að á söfnum starfi fagfólk. Ábyrgðin er stór, því það sem er safnað myndar safnkost safnsins, þær heimildir sem varðveittar eru og miðlað til komandi kynslóða. Mikilvægt er að ekki einungis söfnun heldur meðferð safnkosts í heildina, varðveisla, forvarsla, rannsóknir og miðlun auk söfnunar, sé vandað og faglegt til að það beri árangur og að þeir sem koma að því starfi hafi til að bera fagþekkingu.

Menntun safnmanna hér á landi hefur hingað til oftast tengst viðfangsefni safnsins á einhvern hátt.

Skv. upplýsingum sem Safnaráð safnaði árið 2004 var menntun forstöðumanna 61 stofnunar í safnastarfi af hinum ýmsa toga, en enginn þeirra hafði lokið háskólagráðu með safnafræði sem aðalgrein. Nær helmingur þessa hóps forstöðumanna (30 aðilar) hafði menntun úr eftirfarandi greinum, sem tengjast viðfangsefnum safna:

Listasaga	4
Ljósmyndun	5
Myndlist	4
Sagnafræði	10
Þjóðfræði	4
Bókasafnsfræði	3
Samtals:	30

Safnafræði:

Safnafræði sem sérstök fræðigrein hefur verið kennd víða um heim árabíl þó greinin sé nokkuð ný af nálinni. Þar til nýlega hefur ekki verið boðið upp á sérstakt nám í safnafræði hér á landi og hafa fáir Ísendingar hingað til leitað þessarar menntunar erlendis.

Háskóli Íslands:

Á vefsíðu Háskóla Íslands fyrir safnafræði kemur fram að frá árinu 2001 hefur námskeið í safnafræði verið kennt innan mannfræði- og þjóðfræðiskorar við Háskóla Íslands. Haustið 2004 var kennsla í safnafræði aukin upp í 30 eininga fag (unnt að taka safnafræði sem aukafag til BA-prófs). Námið er samstarfsverkefni Félagsvísindadeildar og Heimspekideildar.⁴

Tengt sérnám:

Viðskiptaháskólinn á Bifröst:

Frá árinu 2004 hefur Viðskiptaháskólinn á Bifröst, viðskiptadeild, boðið upp á Meistaránám í menningar- og menntastjórnun, en námið fjallar um stofnanir sem ekki eru reknar í hagnaðarskyni og kemur litlilega inn á safnafræði.

Háskólinn á Hólum:

Háskólinn á Hólum bauð upp á nýtt námsefni á árinu 2004 er kallast „Staðarverðir“. Markmiðið með náminu er skv. námskeiðslýsingu frá skólanum „... að mennta / þjálfna fólk til móttöku gesta á sögu- og menningarstöðum þjóðarinnar (Skálholt, Reykholt, Hólar, Gásir, osfrv.), í friðuðum húsum og á öðrum stöð þar sem menningarminjar er að finna, sem og á söfnum og sýningum sem byggjast á sögu og menningu (sbr. byggðasöfn, Njáluslóðir, Eiríksstaðir, galdrasýning, o.s.frv.).“

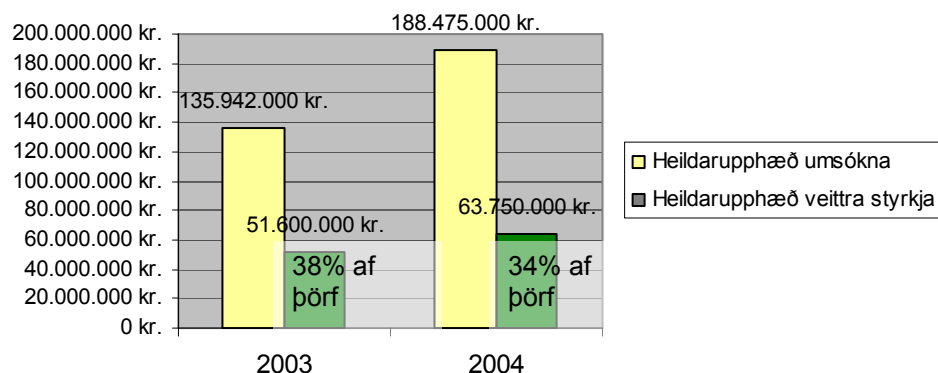
⁴ <http://www.hi.is/~terry/museology/>

Safnasjóður 2004

Fjárveiting í Safnasjóð á fjárlögum 2004 var 66.000.000 kr. Alls sóttu 78 aðilar um styrki úr sjóðnum fyrir árið 2004. Sótt var um styrk til eins félags á safnasviði, til eins samstarfsverkefnis safna og um styrk til reksturs Alþjóðaráðs safna á Íslandi (ICOM á Íslandi) en alls 75 stofnanir á safnasviði sóttu um styrki. Sótt var um rekstrarstyrki að heildarupphæð 79.500.000 kr.⁵ og verkefnastyrki að heildarupphæð 108.975.000 kr. Í heildina var því sótt um styrki að upphæð 188.475.000 kr.

Af 78 umsóknaraðilum hlutu 52 styrki samtals að upphæð 63.750.000 kr. Unnt var að veita þessa upphæð úr sjóðnum í styrki þrátt fyrir kostnað af starfsemi, þar sem í sjóðnum var uppsafnað fé frá fyrri árum. Þrátt fyrir það var einungis unnt að mæta tæplega 34% af þörf safna fyrir fé úr sjóðnum m.v. umsóknir.

Hlutfall veittra styrkja úr Safnasjóði 2003-2004 af heildarupphæð umsókna.



Styrkveitingar 2004 voru eftirfarandi:

Styrkveitingar úr Safnasjóði 2004

Samþykkt á 27. fundi Safnaráðs 26. febrúar og 2. mars 2004

Heiti stofnunar:	Rekstrarst.:	Verkefnast.:	Samtals:
Bonsaigarðurinn í Hellisgerði			0 kr.
Bóka- og byggðasafn Norður Þingeyinga	1.500.000 kr.		1.500.000 kr.
Byggðasafn Dalamanna		250.000 kr.	250.000 kr.
Byggðasafn Gerðahrepps			0 kr.
Byggðasafn Hafnarfjarðar	1.500.000 kr.	300.000 kr.	1.800.000 kr.
Byggðasafn Húnavetninga og Strandamanna	1.500.000 kr.	200.000 kr.	1.700.000 kr.
Byggðasafn Rangæinga og V-Skaftf. í Skógum	1.500.000 kr.		1.500.000 kr.
Byggðasafn Reykjanesbæjar	1.500.000 kr.	300.000 kr.	1.800.000 kr.
Byggðasafn Skagfirðinga Glaumbæ	1.500.000 kr.	300.000 kr.	1.800.000 kr.
Byggðasafn Snæfellinga og Hnappdæla (Norska húsinu)	1.500.000 kr.	200.000 kr.	1.700.000 kr.
Byggðasafn Snæfellsbæjar (Pakkhúsið, Ólafsvík)			0 kr.
Byggðasafn Vestfjarða	1.500.000 kr.	100.000 kr.	1.600.000 kr.
Byggðasafnið Hvoll, Dalvíkurbyggð	1.500.000 kr.	200.000 kr.	1.700.000 kr.
Fiska- og Náttúrugripasafn Vestmannaeyja		100.000 kr.	100.000 kr.
Flugsafnið á Akureyri	1.500.000 kr.		1.500.000 kr.
Fransmenn á Íslandi			0 kr.
Heimilisiðnaðarsafnið á Blönduósi	1.500.000 kr.	200.000 kr.	1.700.000 kr.
Humar eða frægð			0 kr.
Húsið á Eyrarbakka - Byggðasafn Árnesinga	2.250.000 kr.	200.000 kr.	2.450.000 kr.

⁵ Ekki var tilgreind upphæð þegar sótt var um rekstrarstyrk á umsóknareyðublaði. Heildarupphæðin er reiknuð út frá rekstrarstyrk á árinu 2003 en þá voru veittar 1,5 millj. kr. sem heill rekstrarstyrkur.

Húsið á Eyrarbakka - Byggðasafn Árnesinga, Náttúrusafn			0 kr.
Húsið á Eyrarbakka - Rjómbúíð á Bausstöðum			0 kr.
Húsið á Eyrarbakka - Sjóminjasafnið á Eyrarbakka		200.000 kr.	200.000 kr.
Hvalamiðstöðin á Húsavík	1.500.000 kr.	300.000 kr.	1.800.000 kr.
ICOM Íslandsdeild		300.000 kr.	300.000 kr.
Íðnaðarsafnið á Akureyri		100.000 kr.	100.000 kr.
Íslenska vitafélagið, safn			0 kr.
Kvennasögusafn Íslands			0 kr.
Leikminjasafn Íslands*	1.500.000 kr.		1.500.000 kr.
Listasafn ASÍ		300.000 kr.	300.000 kr.
Listasafn Árnesinga	1.500.000 kr.	200.000 kr.	1.700.000 kr.
Listasafn Kópavogs - Gerðarsafn	750.000 kr.		750.000 kr.
Listasafn Reykjanesbæjar	1.500.000 kr.	200.000 kr.	1.700.000 kr.
Listasafn Reykjavíkur*		700.000 kr.	700.000 kr.
Listasafn Sigurjóns Ólafssonar		700.000 kr.	700.000 kr.
Listasafnið á Akureyri			0 kr.
Ljósmyndasafn Reykjavíkur	750.000 kr.		750.000 kr.
María Júlía BA 36			0 kr.
Menningarmiðstöð Hornafjarðar - Byggðasafn Austur-Skaftafellssýslu	2.250.000 kr.	200.000 kr.	2.450.000 kr.
Menningarmiðstöð Hornafjarðar - Listasafn Austur-Skaftaf.sýslu		400.000 kr.	400.000 kr.
Menningarmiðstöð Hornafjarðar - Náttúrugripas. Austur-Skaftafellssýslu		0 kr.	0 kr.
Minjasafn Egils Ólafssonar	1.500.000 kr.	100.000 kr.	1.600.000 kr.
Minjasafn Reykjavíkur - Árbæjarsafn	750.000 kr.		750.000 kr.
Minjasafnið á Akureyri	1.500.000 kr.	200.000 kr.	1.700.000 kr.
Minjasafnið á Bustarfalli	750.000 kr.		750.000 kr.
Náttúrufræðistofa Kópavogs	1.500.000 kr.	300.000 kr.	1.800.000 kr.
Náttúrugripasafn Ólafsfjarðar			0 kr.
Náttúrustofa Austurlands, Neskaupsstað - Náttúrugripasafn		400.000 kr.	400.000 kr.
Náttúrustofa Vestfjarða, Bolungarvík - Náttúrugripasafnið í Bolungarvík			0 kr.
Nonnahús*		200.000 kr.	200.000 kr.
Nýlistasafnið		2.500.000 kr.	2.500.000 kr.
Safnahús Borgarfjarðar - Byggðasafn Borgfirðinga	1.500.000 kr.		1.500.000 kr.
Safnahús Borgarfjarðar - Listasafn Borgarness			0 kr.
Safnahús Vestmannaeyja - Byggðasafn Vestm.eyja	1.500.000 kr.	200.000 kr.	1.700.000 kr.
Safnahús Vestmannaeyja - Listasafn Vestm.eyja			0 kr.
Safnahús Vestmannaeyja - Ljósmyndasafn V.m.eyja			0 kr.
Safnahúsið á Egilsstöðum -Ljósmyndasafn Austurl.			0 kr.
Safnahúsið á Egilsstöðum -Minjasafn Austurlands	1.500.000 kr.	200.000 kr.	1.700.000 kr.
Safnahúsið á Húsavík - Byggðasafn Suður-Þingeyinga	2.250.000 kr.	200.000 kr.	2.450.000 kr.
Safnahúsið á Húsavík - Myndlistarsafn		250.000 kr.	250.000 kr.
Safnahúsið á Húsavík - Náttúrugripasafn		200.000 kr.	200.000 kr.
Safnahúsið Eyrartúni, Ísafirði - Listasafn Ísafjarðar			0 kr.
Safnahúsið Eyrartúni, Ísafirði - Ljósmyndasafn Ísafjarðar		100.000 kr.	100.000 kr.
Safnasafnið á Svalbarðseyri	1.500.000 kr.		1.500.000 kr.
Safnastofnun Fjarðabyggðar - Íslenska stríðsárasafnið			0 kr.
Safnastofnun Fjarðabyggðar - Sjóminjasafn Austurlands	1.500.000 kr.	200.000 kr.	1.700.000 kr.
Safnasvæðið á Akranesi - Byggðasafn Akraness & nærsv.	1.500.000 kr.		1.500.000 kr.
Saltfisksetur Íslands í Grindavík			0 kr.
Samgönguminjasafnið Ystafelli (<i>einkarekið</i>)	1.500.000 kr.		1.500.000 kr.
Samstarf sjóminjasafna - Sjóminjar Íslands		600.000 kr.	600.000 kr.
Sauðfjársetur á Ströndum*	1.500.000 kr.		1.500.000 kr.
Síldarminjasafnið á Siglufirði	1.500.000 kr.	200.000 kr.	1.700.000 kr.
Sjóminjasafnið í Reykjavík			0 kr.
Sjóminjasafnið Ósvör, Bolungarvík			0 kr.
Skákminjasafn Íslands			0 kr.
Snjáfjallasetur - Byggðasögusýning			0 kr.
Sveinssafn*		200.000 kr.	200.000 kr.
Tækniminjasafn Austurlands, Seyðisfirði*	1.500.000 kr.		1.500.000 kr.
Verslunarminjasafnið, Hvammstanga (Bardúsa)			0 kr.
	51.750.000 kr.	12.000.000 kr.	63.750.000 kr.
		Rekstur skrifstofu Safnaráðs:	6.400.000 kr.
		Alls úr Safnasjóði 2004:	70.150.000 kr.
		Safnasjóður fjárveiting 2004:	66.000.000 kr.
		Inneign í Safnasjóði frá fyrri árum:	6.000.000 kr.

Endurskoðuð var styrkveiting til sjö safna.

Erindi til afgreiðslu

Samþykki húsnæðisstyrkja

Þrjú söfn, Byggðasafn Árnesinga, Byggðasafn Skagfirðinga og Byggðasafn Hafnarfjarðar, sóttu um húsnæðisstyrki til menntamálaráðuneytis skv. 11. gr. safnalaga á árinu 2004. Í samræmi við ákvæði 11. gr. fjallaði Safnaráð um erindin, en veiting húsnæðisstyrks skv. 11. gr. er háð samþykki Safnaráðs á stofnkostnaði og húsnæði. Samþykkti ráðið stofnkostnað og húsnæði í báðum tilfellum.

Leyfi til útflutnings menningarverðmæta

Á árinu 2004 voru veitt fjögur leyfi til tímabundins útflutnings fornminja með vísan til 2. gr. laga nr. 105/2001. Í öllum tilfellum var um að ræða fornminjar úr fornleifauppgröftum, sem fluttar voru erlendis í rannsóknarskyni.

Önnur erindi

Ennfremur komu formleg erindi af öðrum toga til umfjöllunar hjá Safnaráði, auk þess sem Safnaráð ályktaði um ýmis málefni á starfssviði ráðsins. Skrifstofu Safnaráðs bárust jafnframt fjölmörg óformleg erindi og fyrirspurnir um hin ýmsu mál er tengjast safnastarfi.

Síldarminjasafnið á Siglufirði hlýtur sigur úr bítum í samkeppni Evrópuráðs safna 2004

Síldarminjasafnið á Siglufirði hlaut sigur úr bítum í samkeppni European Museum of the Year Award 2004, en hlaut safnið ein þriggja verðlauna keppninnar. Um er að ræða Micheletti



verðlaunin sem eru eins konar bjartsýnisverðlaun til safns á sviði vísinda, iðnaðar eða tækni.

Safnaráð tilnefndi Síldarminjasafnið til samkeppninnar í febrúar 2003, en var það í fyrsta sinn sem íslenskt safn hefur hlotið tilnefningu til keppninnar. Í framhaldi af þeirri tilnefningu heimsótti fulltrúi keppninnar, Dr. Wim van der Weiden, formaður EMF og safnstjóri Naturalis, náttúruminjasafns Hollands í Leiden, Ísland og dvaldi á Siglufirði 4. og 5. júlí 2003 til að kynna sér starfsemi safnsins. Allt að 40 þúsund sófnum

víðsvegar í Evrópu stendur til boða þátttaka í þessari virtu keppni. Hefðin er sú að um 60% þeirra safna sem tilnefningu hljóta á hverju ári er boðin áframhaldandi þátttaka skv. mati dómnefndar. Er um að ræða um 60 söfn sem keppa árlega til úrslita. Skilyrði fyrir þátttöku eru að um sé að ræða nýtt safn, sem opnað var almenningi á sl. tveimur árum, eða að um sé að ræða safn þar sem á sl. tveimur árum hefur farið fram umfangsmikil endurhönnun, endurskipulagning eða breytingar á starfsemi eða aðstöðu.

Stefnumótun stjórnvalda í safnamálum

Reynslan hefur sýnt okkur að metnaðarfullt safnastarf á Íslandi getur ekki staðið eitt og óháð ríkisvaldinu. Bryn nauðsyn er til að ríkisvaldið leggi töluverðar fjárhæðir til styrktar söfnum, en hefur þetta aðallega verið gert með eftirfarandi hætti:

1. með beinum rekstri ríkissafna.
2. með fjárveitingu í Safnasjóð sem útteilir ríkisstyrkjum til safna.
3. með samningum einstaka safna við ráðuneyti (aðallega um stofnstyrki til húsnæðisöflunar).
4. með samningum ríkisvalds við sveitarstjórnir um styrki til menningarmála.
5. með einstaka styrkjum til safna á fjárlögum sem fjárlaganefnd ákvarðar.
6. með öðrum styrkjum (í gegnum opinbera sjóði m.a.).

Þegar hugað er að mikilvægi ríkisvaldsins varðandi tilurð og rekstur safna á Íslandi er ljóst bryn nauðsyn er til að fjárveitingar ríkisins til þessa málaflokks byggi á skýrt mótaðri stefnu ríkisvaldsins í safnamálum.

Samfara ríkisstyrkjum til safna hefur ríkisvaldið lagt metnað í að reyna um leið að stuðla að faglegu safnastarfi á Íslandi og hámarka þannig árangur af starfi íslenskra safna.

Ein aðferð ríkisvaldsins til að stuðla að faglegu safnastarfi samfara ríkisstyrkveitingum er með starfi Safnaráðs. Önnur er með lögbundnu leiðbeiningarhlutverki höfuðsafnanna á hverju sviði skv. 5. gr. safnalaga nr. 106/2001. Þjóðminjasafnsins á sviði menningarmínjavörslu, Listasafns Íslands á sviði listminja og Náttúrufræðistofnunar Íslands á sviði náttúruminja, gagnvart þeim söfnum sem falla undir þeirra verksvið.

Höfuðsöfnin

Þegar safnalög voru sett 31. maí árið 2001 náði eftirlitshlutverk Safnaráðs einnig til höfuðsafnanna en hljómaði 3. gr. laganna þá svo: "Safnaráð er samráðsvettvangur starfsemi lista- og minjasafna. Safnaráð hefur eftirlit með söfnum í eigu ríkisins og söfnum sem hljóta ríkisstyrki. Safnaráð úthlutar úr safnasjóði, sbr. 10. gr." Ákvæði er varðar söfn í eigu ríkisins var tekið út með lagabreytingu þann 12. desember 2002 og frá þeim tíma hefur Safnaráð einungis haft eftirlitshlutverk gagnvart söfnum sem hljóta ríkisstyrki.

Engu að síður er mikilvægt að Safnaráði sé kunnugt um starfsemi höfuðsafnanna m.t.t. leiðbeiningarskyldu þeirra skv. ákvæðum 5. gr. safnalaga og m.t.t. þeirra viðmiða sem höfuðsöfnin setja safnastarfi á sínu sviði.

Til að geta sinnt leiðbeiningarhlutverki sem skyldi, gagnvart söfnum er starfa á þeirra sviði, þurfa höfuðsöfnin að hafa ákveðna sérstöðu. Þau þurfa að uppfylla alþjóðlegar gæðakröfur um starfsemi safna og vera fagleg og vönduð á allan hátt.

Þjóðminjasafn Íslands – höfuðsafn á sviði þjóðminjavörslu.

Þann 1. september 2004 opnaði Þjóðminjasafn Íslands sýningarhúsnæði sitt að Suðurgötu 41 á ný eftir 6 ára endurbyggingu og endurskipulagningu. Afar jákvæð þróun hefur átt sér stað með endurbótum Þjóðminjasafnsins, þar sem vel hefur verið vandað til allra þátta starfseminnar og alþjóðleg viðmið, stefnur og staðlar haft til hliðsjónar. Geymsluhúsnæði og umbúnaður safngripa er fyrsta flokks, fagleg forvarsla er stunduð við góðar aðstæður og skráning og rannsóknir vandað. Með sýningarhúsnæði sem stenst nútímakröfur um faglegt safnastarf er miðlun, samfara



Mynd: Þjóðminjasafn Íslands © Þjóðminjasafn Íslands.

öryggisaðstæðum og forvörslu safngripa á sýningum, einnig eins og best verður á kosið. Þau breyttu og bættu viðmið í safnastarfi sem þarna hafa orðið til eru til hvatningar og eflingar fyrir íslenskt safnastarf í heild.

Þjóðminjasafn Íslands gaf, fyrst höfuðsafnanna, út árið 2002 heildarstefnu á sviði þjóðminjavörslu: Safnastefnu á sviði þjóðminjavörslu fyrir árin 2003-2008, sem er mikilvægur leiðarvisir safna er starfa á því sviði. Stefna þessi var samþykkt af menntamálaráðherra vorið 2003 og er [hún yfirlýst stefna stjórnvalda á sviði safnamála](#).⁶

Listasafn Íslands – höfuðsafn á sviði myndlistar.

Einnig hafa náðst jákvæðir áfangar í uppbyggingu Listasafns Íslands. Árið 1987 flutti safnið á Frikirkjuveg 7 en aðalbyggingin var reist sem íshús árið 1916 eftir uppdráttum Guðjóns Samúelssonar og nýbyggingin er verk Garðars Halldórssonar, húsameistara ríkisins. Skrifstofur safnsins fluttu árið



Mynd: Listasafn Íslands © Listasafn Íslands.

2001 á Laufásveg 12 og geymir Frikirkjuvegur 7 nú sýningarsali, safnbúð, kaffihús safnsins og listaverkageymslur. Þrátt fyrir þessa jákvæðu áfanga eru enn aðkallandi mál, en meðal þeirra eru stækkun sýningarrýmis, aukning á fjármagni til listaverkakaupa og fjölgun starfsfólks. Einungis fyrsti áfangi af fleiri áætluðum hefur náðst í húsnæðismálum safnsins og er þjóðlistasafninu enn sem komið er ekki mögulegt sé að gera sögu íslenskrar myndlistar skil á grunnsýningu.

Ennfremur veldur takmarkað fjármagn til listaverkakaupa hættu á því að gót myndist í safnkosti safnsins, en skv. lögum nr. 58/1988 um Listasafn Íslands skal safnið „[...] afla svo fullkomins safns íslenskrar myndlistar sem unnt er, skrá það, varðveita og sýna, innan lands og utan. Leitast skal við að afla verka sem

endurspeglar sem best nýja strauma og stefnur í íslenskri myndlist á hverjum tíma [...]“ ennfremur skal safnið „[...] afla viðurkenndra erlendra listaverka og má verja í því skyni tíu af hundraði af því fé sem safninu er fengið til listaverkakaupa.“ Ljóst er að óbreytt fjárveiting til innkaupa nægir ekki til að uppfylla skilyrði laganna varðandi innkaup.

Listasafn Íslands vinnur nú að heildarstefnumótun fyrir stofnunina og hefur hafið undirbúning að gerð heildarstefnu fyrir starfsemi íslenskra listasafna.

⁶ Sjá ávarp Steingrims Sigurgeirssonar, aðstoðarmanns menntamálaráðherra, á Málþingi Safnaráðs um menntunarlutverk safna í Listasafni Íslands, 21. október 2004.

Náttúrugripasafn Íslands – vísir að höfuðsafni á sviði náttúrufræða

Þegar safnalög voru sett árið 2001 voru sett ákvæði til bráðabirgða í lögum hvað varðar Náttúrugripasafn Íslands. Í bráðabirgðaákvæði segir: „Ákvæði 5. mgr. 5. gr. sem kveður á um að Náttúruminjasafn Íslands hafi stöðu höfuðsafns kemur ekki til framkvæmda fyrr en sett hafa verið sérlög um Náttúruminjasafn Íslands í samræmi við lög þessi. Náttúruminjasöfn eiga eftir sem áður rétt á styrkjum úr safnasjóði á grundvelli 10. gr. með sama hætti og önnur minjasöfn. [...] Þar til Náttúruminjasafn Íslands hefur verið sett á stofn, sbr. 5. mgr. 5. gr., skal forstjóri Náttúrufræðistofnunar Íslands eiga sæti í safnaráði og tilnefna varamann í sinn stað.



Mynd: Frá sýningu Náttúrugripasafns Ísl. © Náttúrugripastofnun Íslands.



Mynd: Frá sýningu Náttúrugripasafns Ísl. © Náttúrufræðistofnun Íslands.

Eftir þann tíma tekur forstöðumaður Náttúruminjasafns Íslands sæti í safnaráði samkvæmt lögum þessum.“ Náttúrugripasafn Íslands, sem Náttúrufræðistofnun Íslands hefur umsjón með, er grunnur Náttúruminjasafns Íslands. Frá upphafi hafa verið settar á fót hátt í 20 nefndir sem fjallað hafa um málefni safnsins en hægt hefur þó miðað í málefnum þess. Safnið hefur aðsetur í þröngu sýningarrými í óhentugu húsnæði m.t.t. safnastarfs, við Hlemm 3-5, þar sem Náttúrufræðistofnun Íslands er staðsett. Aðgengi að sýningum er erfitt og lítið fjármagn hefur fengist til starfseminnar sem kemur m.a. illa niður á forvörslu safngripa. Auknar fjárveitingar til safnsins eru aðkallandi, svo og flutningur þess í hentugt húsnæði. Þá er aðkallandi að sett verði sérlög um Náttúruminjasafn Íslands eins og safnalög kveða á um.

Tölfræðiupplýsingar um safnastofnanir

Gagnlegt er að bera saman tölfræðilegar upplýsingar um söfn á Íslandi við upplýsingar um safnastarf víða í Evrópu. Í framhaldi af umræðum á hinum ýmsu ráðstefnum og málþingum á Evrópugrundvelli um vöntun á aðgengilegum samanburðarupplýsingum um safnastarfsemi í Evrópu setti Evrópusambandið á fót verkefnið Styrihóp um samræmingu menningarlegrar tölfræði innan Evrópusambandsins (Leadership Group on Harmonisation of Cultural Statistics in the EU). Í framhaldi voru settir á fót vinnuhópar sem safnað hafa þessum upplýsingum. European Group on Museum Statistics (EGMUS) gaf út skýrsluna A Guide to European Museum Statistics í desember 2004, þar sem fram koma ýmsar samræmdar tölfræðiupplýsingar um ýmis Evrópulönd (ath. ekki er fjallað um Ísland í skýrslunni).

Taflan hér fyrir neðan sýnir upplýsingar um söfn á hverja 100 þús. íbúa í nokkrum Evrópulöndum skv. upplýsingum frá löndunum sjálfum. Athuga ber að um er að ræða eiginleg söfn á hverja 100 þús. íbúa, þ.e. söfn skv. skilgreiningu viðkomandi lands á hugtakinu „safn“ (sbr. museum). Bent er á í skýrslunni að mörg landanna nota skilgreiningu ICOM, alþjóðaráðs safna, á safni,⁷ en hljóðar hún svo: „Safn er varanleg stofnun opin almenningi, sem ekki er rekin í hagnaðarskygni heldur í þágu þjóðfélags og framþróunar og hefur það hlutverk að safna efnislegum heimildum sem

⁷ A Guide to European Museum Statistics. European Group on Museum Statistics (EGMUS), Berlin: Desember 2004, bls. 11. (Ath. ekki voru fyrir hendi upplýsingar frá öllum löndum Evrópu).

*snerta manninn og umhverfi hans, standa vörð um þær, rannsaka þær, miðla upplýsingum um þær og hafa þær til sýnis, svo að þær megi nýtast til rannsókna, fræðslu og skemmtunar.*⁸ Önnur lönd hafa aðeins rýmri skilgreiningu á hugtakinu safn.

Söfn á hverja 100 þús. íbúa eftir Evrópulöndum⁹

Land	Söfn á 100 þús. íbúa
Finland	6,1
Ungverjaland	6,6
Holland	5,4
Ísland	25*
Ítalía	0,7
Latvía	5,6
Lúxemborg	3,7
Noregur	6
Portúgal	2,2
Slóvakía	1,5
Spánn	2,8
Svíþjóð	2,2

*M.v. áætlaða tölur á Íslenskum stofnunum sem kallast geta „söfn“ skv. skilgreiningu ICOM (skv. mati Safnaráðs).

Meðalfjöldi safna á hverja 100 þús. íbúa í ofangreindum löndum, ef Ísland er ekki meðtalið, er **3,9** söfn. Ef Ísland er meðtalið hækkar meðaltalið í **5,65**. Ísland er með 25 söfn á hverja 100 þús. íbúa, eða hátt í fjórfalt fleiri en það land sem kemur næst á eftir, sem er Ungverjaland með 6,6 söfn.

Samfara því að halda skrá yfir safnastarf í landinu hefur Safnaráð safnað gagnlegum upplýsingum um starfsemi íslenskra stofnana á safnasviði. Með umsóknareyðublaði v. umsókna í Safnasjóð 2005 var upplýsingum um aðstæður og aðbúnað á íslenskum stofnunum í safnastarfi safnað á árinu 2004. Upplýsingarnar eru nauðsynlegur grunnur ákvörðunar um styrkhæfi viðkomandi stofnana en gefa einnig mynd af aðstæðum almennt á íslenskum söfnum. 82 aðilar skiluðu umsóknum. Sótt var um styrk til þriggja samstarfsverkefna safna og um styrk til reksturs Alþjóðaráðs safna á Íslandi (ICOM á Íslandi) en alls 78 stofnanir á safnasviði sóttu um styrki. Þær upplýsingar sem safnað var ná einungis yfir hluta safnastarfs á Íslandi og eru því engan vegin tæmandi. Engu að síður gefa þær einhverja mynd af aðstæðum íslenskra stofnana í safnastarfi. Leiddu þessar upplýsingar eftirfarandi í ljós:

1. Rekstur í safnastarfi

1.1 Markmið í rekstri:

Af 78 stofnunum kváðust 66, eða **84,6%**, starfa eftir stofnskrá. 57 af 78, eða **73,1%** kváðust starfa eftir stefnu og 70 af 78 eða **89,7%** sögðust starfa eftir alþjóðlegum siðareglum safna.

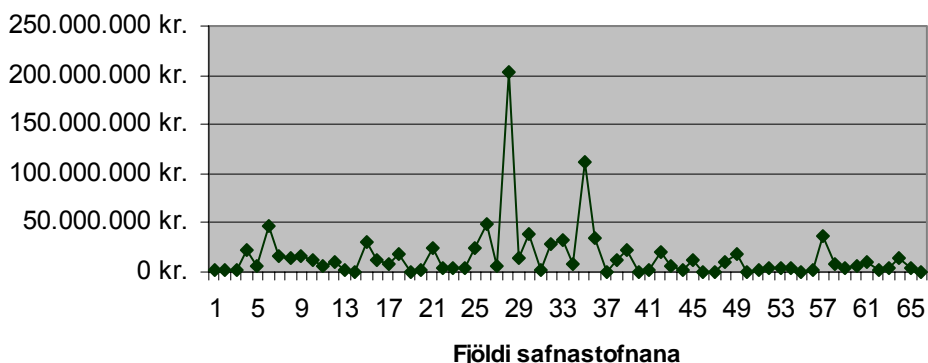
1.2 Meðalrekstrargjöld 2003:

Skv. upplýsingum frá 66 stofnunum (84,6%) af þeim 78 sem sendu inn umsókn árið 2003 v. ársins 2004, voru meðalrekstrargjöld safnanna 15,7 milljónir á árinu 2003. Á linuriti yfir veltu stofnanana þetta ár sést að allar utan tvær hafa rekstrargjöld sem svara um eða undir 50 milljónum, flestar töluvert undir. Þær tvær sem hafa margfalt meiri rekstrargjöld en aðrar eru Listasafn Reykjavíkur og Minjasafn Reykjavíkur. Athuga ber að höfuðsöfn og önnur söfn sem rekin eru af ríkinu geta ekki sótt um styrki í Safnasjóð skv. lögum og eru því engar upplýsingar um þau söfn í þessum tölum.

⁸ Íslandsdeild ICOM. Samþykktir – siðareglur. Íslandsdeild ICOM. Reykjavík: 1997

⁹ A Guide to European Museum Statistics. European Group on Museum Statistics (EGMUS), Berlin: Desember 2004, bls. 164.

Rekstrargjöld 66 stofnana í safnastarfi 2003



1.3 Hlutfall launa og launatengdra gjalda af rekstrargjöldum:

Meðalhlutfall launa og launatengdra gjalda af rekstrargjöldum er skv. upplýsingum frá 52 stofnunum af þeim 66 (78.8%) sem gáfu upp rekstrargjöld stofnunarinnar **51,1%**.

1.4 Samsetning rekstrarfjár:

Ljóst er af samsetningu rekstrarfjár, skv. þeim 59 af 78 (75,6%) umsóknaraðilum sem svöruðu, að hæst hlutfall kemur frá sveitarfélögum sem reka þessar stofnanir eða eru bakhjarlar þeirra og næsthæst hlutfall frá ríki.

Meðaltalshlutfall sértekna (m.a. aðgangseyris) af rekstrarfé:	15,5%
Meðaltalshlutfall styrkja frá sveitarfél. af rekstrarfé:	58,6%
Meðaltalshlutfall styrkja frá ríki af rekstrarfé*:	16,8%
Meðaltalshlutfall styrkja frá öðrum aðilum af rekstrarfé:	6,9%

** Ekki er einungis um að ræða styrki úr Safnasjóði, heldur einnig styrki frá öðrum ráðuneytum en menntamálaráðuneyti, styrki frá fjárlaganefnd, stofnstyrki frá ríki til uppbyggingar skv. samningum og aðra styrki frá ríki.*

1.5 Tengsl sveitarfélaga og safnastofnana:

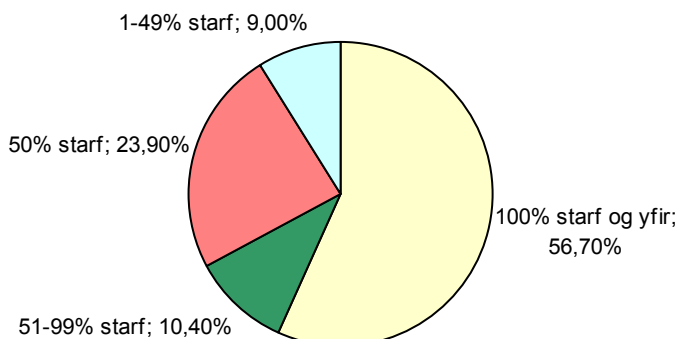
55 stofnanir af 78 (eða um 70,5%) eru í eigu eða umsjá sveitarfélaga.

1.6 Starfsfólk á söfnum:

Starfshlutfall forstöðumanna:

Af 78 stofnunum svöruðu 67 (85,9%) spurningu um starfshlutfall forstöðumanns. Af þessum voru forstöðumenn í fullu starfi hjá 38 stofnunum (56,7%), í hálfu til fullu starfi hjá 23 stofnunum (34,3% - þar af í hálfu starfi hjá 16 stofnunum eða 23,9%) og í minna en hálfu starfi hjá 6 stofnunum (9%).

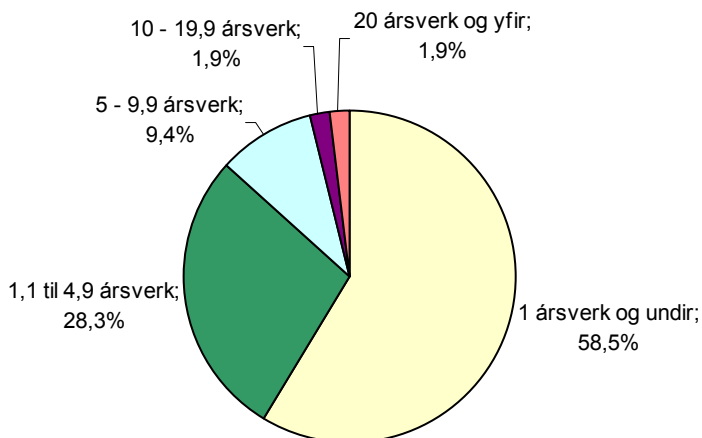
Starfshlutfall forstöðumanna 67 safnastofnana 2003



Aðrir starfsmenn á launum:

Af 78 stofnunum svöruðu 53 (67,9%) spurningu um aðra starfsmenn á launum hjá stofnuninni. Voru greidd ársverk annarra starfsmanna hjá 31 stofnun (58,5%) 1 ársverk og undir. Hjá 15 stofnunum (28,3%) samsvöruðu aðrir starfsmenn 1,1 – 4,9 ársverkum og hjá 5 stofnunum (9,4%) 5 - 9,9 ársverkum. 1 stofnun (1,9%) hafði aðra starfsmenn samsvarandi 10 -19,9 ársverkum og einnig hafði 1 stofnun (1,9%) aðra starfsmenn sem samsvöruðu 20-26 ársverkum.

Greidd ársverk annarra starfsmanna en forstöðumanns hjá 53 safnastofnunum 2003



Sjálfboðaliðar:

Ef til vill má teljast athyglisvert að af 78 stofnunum kváðust 12 (15,4%) njóta aðstoðar ólaunaðs starfsfólks. Voru ársverk sjálfboðaliðanna 1 og undir hjá 10 stofnun af 12 (83,3%). Hjá þeim tveimur stofnunum sem eftir standa voru ársverk sjálfboðaliða 4,8 og 5.

2. Safnkostur og varðveisla

Safnastofnanir á Íslandi hafa að geyma margvíslegan safnkost en stærð safnkosts er afstæð og fer eftir eðli hans. Eðlilegt er t.a.m. að samgönguminjasafn sem safnar samgönguvélum, stórum gripum, hafi mun minni safnkost heldur en ljósmyndasafn þar sem safnkostur getur auðveldlega skipt tugum þúsunda gripa, mest filmur og ljósmyndir. Engu að síður eru hér, til fróðleiks, tölur yfir stærð safnkosts hjá þeim 70 af 78 stofnunum (89,7%) sem svöruðu (athuga ber að hugtakið „-safn“ er hér látið ná yfir alla umsóknaraðila sem létu þessar upplýsingar í té):

Tegund safna:	Svarhlutfall:	Stærð safnkosts:	Meðalstærð safnkosts:
Listasöfn	16 af 16 = 100%	90 – 12.600 gripir	1.528 gripir
Ljósmyndasöfn	5 af 5 = 100%	20.000 – 1.800.000 gripir	476.000 gripir
Menningarminjasöfn	36 af 43 = 83,7%	80 – 25.000 gripir	5.398 gripir
Náttúruminjasöfn	13 af 13 = 100%	140 – 7000 gripir	1.913 gripir

2.1 Staða skráningar safnkosts á söfnum:

Skráningarkerfi:

Í safnalögum er fjallað um viðurkennt skráningarkerfi sem skilyrði fyrir rekstrarstyrk. Hefur það hugtak ekki verið skilgreint formlega en óformleg stefna er sú að söfn taki í notkun viðurkennda rafræna gagnagrunna við skráningu safnkosts, þ.e. hugbúnað sem hannaður hefur verið sérstaklega með þetta hlutverk að marki. Hefur slíkur miðlægur gagnagrunnur á sviði menningarminjasafna, **SARPUR**, náð nokkurri útbreiðslu á íslenskum söfnum, en skv. upplýsingum á vefsíðu Rekstrarfélagsins SARPS, www.sarpur.is, hafa 21 menningarminjasöfn tekið gagnagrunninn í notkun (hefur notendum ekki fjölgað frá í fyrra). Nokkuð er um það að minjasöfn nýti FileMaker Pro til skráningar, eða aðra gagnagrunna.

Ekki hefur verið komið á miðlægum gagnagrunni fyrir íslenska listgripi en nokkur listasöfn nýta kanadíska gagnagrunninn **Virtual Collection** sem nýtir FileMaker umhverfi. Aðrir gagnagrunnar eru þó einnig í notkun, þ.á.m. FileMaker umhverfið í hrárrí mynd.

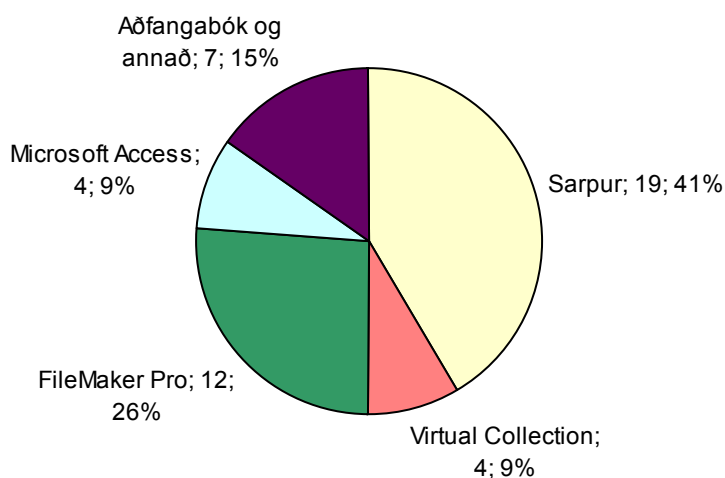
Ekki hefur verið komið á miðlægum gagnagrunni fyrir íslensk náttúrugripi. Unnið er að þróun rafræns gagnagrunns á sviði náttúruminja við Hvalamiðstöðina á Húsavík í samstarfi við Náttúrufræðistofnun Íslands.

Af 78 stofnunum svöruðu 46 spurningu um gerð skráningarkerfis. Taflan hér neðar sýnir nýtingu ýmissa skráningarkerfa hjá þessum safnastofnunum, eftir gerð stofnunar:

Skráningarkerfi:	Menningarminjasöfn	Náttúruminjasöfn	Listasöfn	Ljósmyndasöfn	Stofnanir alls:
SARPUR	17	1		1	19
Virtual Collection			4		4
FileMaker Pro	3	4	4	1	12
Microsoft Access	3		1		4
Aðfangabækur eða annars konar skráningarkerfi*	3	2	1	1	7
Samtals:	26	7	10	3	46

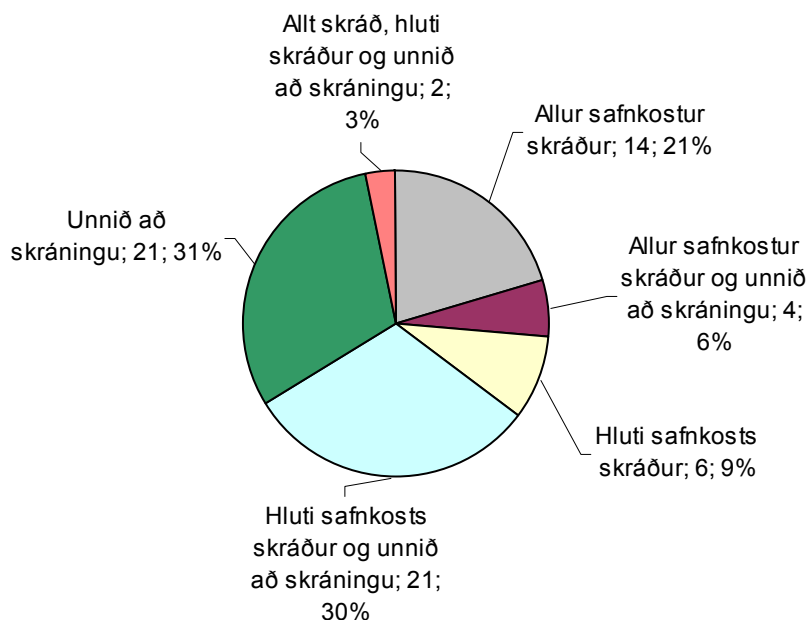
** ATH Önnur skráningarkerfi og aðferðir við skráningu sem nefnt var voru: APIS- Fotoweb & Fotoware, Microsoft Excel, Past Perfect Museum Software og Forndis).*

Gerð skráningarkerfis í notkun hjá 45 safnastofnunum 2003



Af 78 stofnunum svöruðu 68 (87,2%) spurningum um stöðu skráningar safnkosts. Hægt var að merkja við að 1) allur safnkostur væri skráður, 2) hluti safnkosts skráður og 3) unnið væri að skráningu. 28 stofnanir merktu við fleiri en einn valkost, en ljóst er að víða eru gamlar aðferðir við skráningu enn við lýði og/eða verið að taka ný skráningarkerfi í notkun.

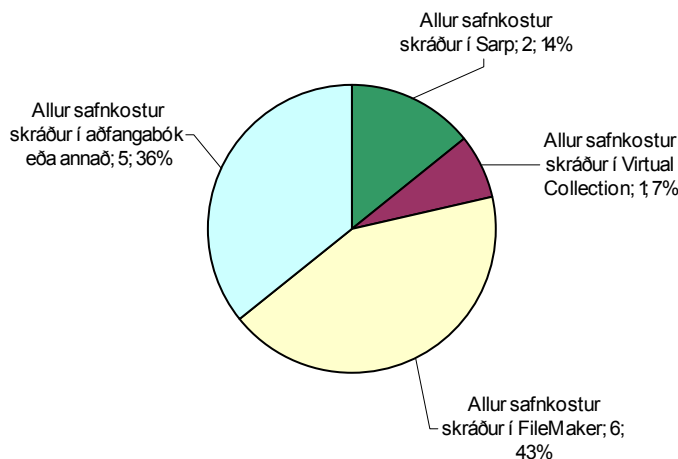
Staða skráningar á safnkosti hjá 68 safnastofnunum



Af þeim 14 stofnunum sem merktu við að allur safnkostur væri skráður sögðust 2 nýta Sarp til skráningar, 1 Virtual Collection, 6 FileMaker og 5 aðfangabók eða aðrar aðferðir/kerfi. Segja má

Því að af 46 stofnunum sem svöruðu spurningu um skráningarkerfi hafi **8 stofnanir** eða **17,4%** skráð allan safnkost með þar til gerðu rafrænu skráningarkerfi.

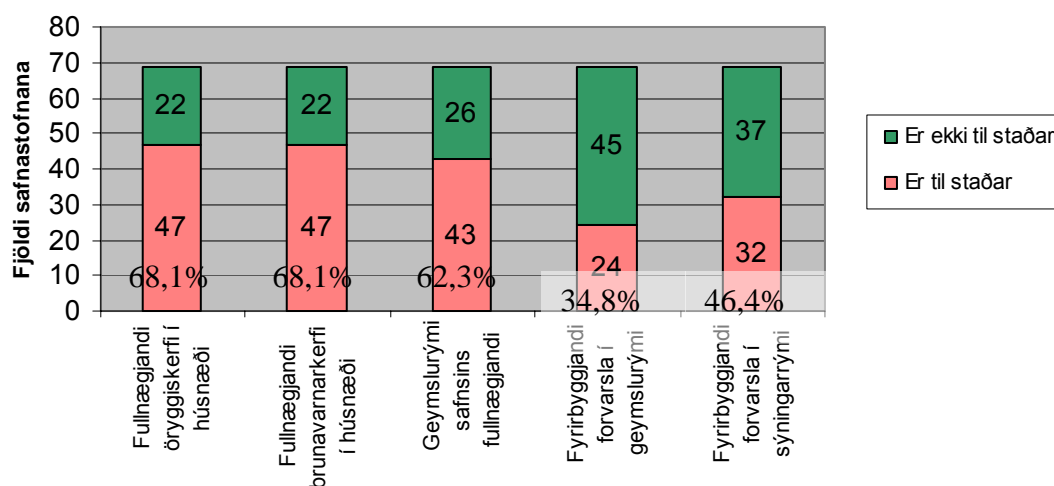
Skráningarkerfi 14 safnastofnana sem skráð hafa allan safnkost



Aðstaða til varðveislu:

69 safnastofnanir af 78 (88,5%) svöruðu spurningum varðandi aðstæður safnsins til varðveislu safnkosts. Töldu 47 þeirra (68,1%) að fullnægjandi öryggiskerfi væri til staðar í húsakynnum safnsins. 47 (68,1%) töldu fullnægjandi brunavarnarkerfi vera til staðar og 43 (62,3%) töldu geymslurými vera fullnægjandi. 24 (34,8%) töldu fyrirbyggjandi forvörslu¹⁰ vera til staðar að einhverju leyti í geymslurými og 32 (46,4%) í sýningarrými.

Aðstæður til varðveislu á 69 safnastofnunum



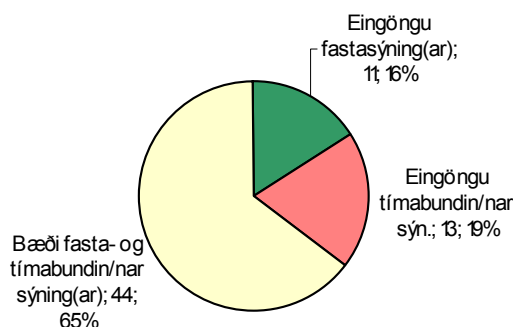
¹⁰ Fyrirbyggjandi forvarsla er stýring umhverfis með það fyrir augum að eyðing og skemmdir safngripa sé lágmarkað. Þessi forvarsla getur m.a. falist í hita- og rakastýrikerfi og takmörkun á loftlagssveiflum, myrkvun eða temprun sólarljóss og siun lofts sem streymir inn í rýmið til að lágmarka örverur og efnisagnir.

3. Þjónusta á söfnum

Sýningar:

Af 78 stofnunum svöruðu 68 (87,2%) spurningum um miðlun með sýningum. Eingöngu var um að ræða fastasýningar (1 eða fleiri) hjá 11 stofnunum (16,2%), eingöngu tímabundnar sýningar hjá 13 stofnunum (19,1%) og bæði fasta- og tímabundnar sýningar hjá 44 stofnunum (64,7%).

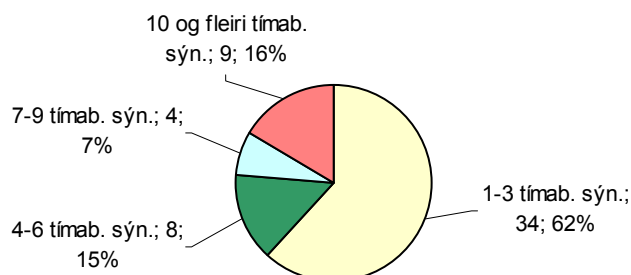
Miðlun með sýningum á 68 íslenskum safnastofnunum



Fjöldi tímabundinna sýninga á ári.

Af þeim 57 stofnunum sem hafa tímabundnar sýningar svöruðu 55 (96,5%) spurningu um fjölda tímabundinna sýninga á ári. Niðurstaðan var sú að flestar, eða 34 (62%), hafa 1-3 tímabundnar sýningar á ári. 8 stofnanir (14,5%) hafa 4-6 tímabundnar sýn. á ári, 4 stofnanir (7,3%) 7-9 slíkar sýningar og 9 stofnanir (16,4%) 10 eða fleiri slíkar sýningar á ári (hæstur fjöldi tímabundinna sýninga var 30).

Fjöldi tímabundinna sýninga á ári hjá 55 safnastofnunum



Safnfræðsla til skóla.

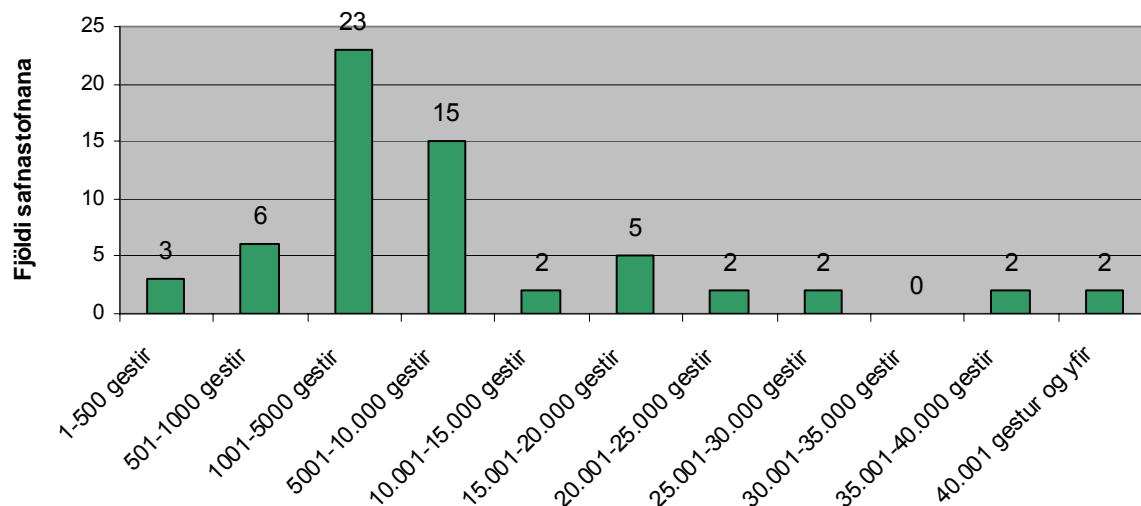
Af 78 stofnunum kváðust 60 eða **76,9%** bjóða upp á safnfræðslu til skóla í einhverju formi.

Aðsókn og þjónusta við safngesti.

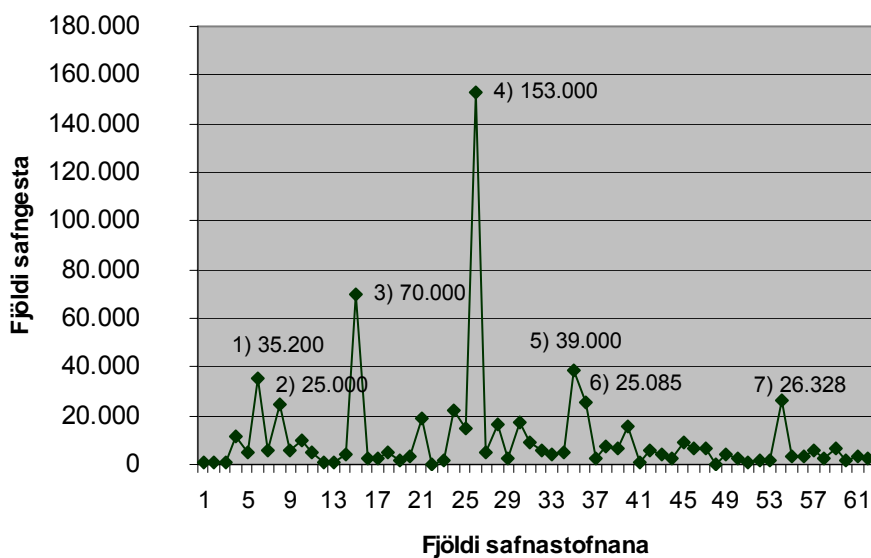
Af 78 stofnunum sögðust 64 (**82,1%**) safna upplýsingum um aðsókn og þróun aðsóknar. 30 (**38,5%**) töldu hönnun safnsins bjóða upp á þjónustu við alla safngesti, þ.m.t. fatlaða, blinda o.s.frv. 30 stofnanir (**38,5%**) kváðust hafa safngesti með í ráðum varðandi þjónustu á safninu. Gestafjöldi á

árinu 2003 var skv. upplýsingum frá söfnunum frá **50 gestum til 153.000 gesta**. Af 78 svöruðu 62 safnastofnanir (79,5) spurningu um gestafjölda 2003. Flestar, eða 23 (39%), höfðu á bilinu 1.001-5.000 gesti. Næstflestar höfðu gesti 5.001-10.000 gesti, eða 15 stofnanir (25,4%).

Gestafjöldi hjá 62 safnastofnunum árið 2003



Fjöldi safngesta hjá 62 safnastofnunum 2003



Ath! Um er að ræða sjö misháa toppa, gestafjölda:

- 1) Byggðasafns Rangæinga og Vestur-Skaftfellinga að Skógum
- 2) Byggðasafns Skagfirðinga, Glaumbæ
- 3) Hafnarborgar
- 4) Listasafns Reykjavíkur
- 5) Minjasafnsins á Akureyri
- 6) Safnasvæðisins á Akranesi (m.a. Byggðasafn Akraness og nærsveita)

Meðalgestafjöldi 2004 eftir tegund safna:

Tegund safna:	Fjöldi safna:	Gestafjöldi:	Meðalgestafjöldi:
Listasöfn (ljósmyndasöfn þ.m.t.)	21	50 – 153.000 gestir	16.484
Menningarminjasöfn	43	259 – 39.000 gestir	6.538
Náttúruminjasöfn	13	654 -19.000 gestir	3.193

Vettvangsferð Safnaráðs 2004

Safnaráð fór heilsdags vettvangsferð á árinu 2004. Farið var á Suðurland vestra þar sem söfn og setur voru heimsótt og rætt við forsvarsmenn stofnanana.

Með í för voru: Ólafur Kvaran (formaður), Gísli Sverrir Árnason (varaformaður), Margrét Hallgrímsdóttir, Jón Gunnar Ottósson, Sigrún Ásta Jónsdóttir (varamaður), Karla Kristjánsdóttir (varamaður), Jónína A. Sander (varamaður) og Rákel Halldórsdóttir (framkvæmdastjóri).

Eftirfarandi stofnanir/staðir voru heimsóttir í ferðinni:

Listasafn Árnesinga, Hveragerði
 Veiðisafnið á Stokkseyri
 Þurðarbúð, Stokkseyri
 Rjórabúða á Baugsstöðum
 Hólmaröst, lista- og menningarverstöð, Stokkseyri
 Draugasetrið á Stokkseyri
 Tónminjasetur Íslands, Stokkseyri
 Byggðasafn Árnesinga, Eyrarbakka.

Ferðir framkvæmdastjóra 2004

Framkvæmdastjóri fór eina ferð erlendis á árinu 2004 og heimsótti fjölda safnastofnana innanlands.

Ferðir erlendis:

Framkvæmdastjóri heimsótti opinbera safnastofnun Dana: Kulturarvstyrelsen í Kaupmannahöfn dagana 28. – 30. apríl 2004. Markmið heimsóknarinnar var að kynna aðferðum Dana við stefnumótun og framkvæmd málefna er tengjast safnastarfi og úthlutun ríkisstyrkja til safna. Hitti frkv.stj. og ræddi við ýmsa sérfræðinga um þessi málefni, m.a. Frank R. Møller, Michael Lauenborg, Morten Lundbæk, Lise Skytte Jacobsen, Ebbe Keld Pedersen, Caspar Jørgensen og Camilla Mynster.

Ferðir innanlands:

Auk vettvangsferðar Safnaráðs 2004 ferðaðist frkv.stj. um Suður-, Austur- og að hluta Norðurland og heimsótti safnastofnanir.

Þær stofnanir á sviði safnastarfs sem frkv.stj. heimsótti í starfi innanlands á árinu 2004 voru (í stafrófsröð):

Byggðasafn Rangæinga og Vestur-Skaftfellinga að Skógum
 Byggðasafnið Breiðdalsvík
 Byggðasafnið Hvoll, Dalvíkurbyggð
 Fransmenn á Íslandi, Fáskrúðsfirði

Langabúð-Bbyggðasafn
Langabúð-Ráðherrastofa Eysteins Jónssonar
Langabúð-Safn Rikharðs Jónssonar
Listasafn ASÍ
Listasafn Íslands
Listasafn Kópavogs, Gerðarsafn
Listasafn Reykjanesbæjar
Listasafn Reykjavíkur
Listasafn Sigurjóns Ólafssonar
Ljósmyndasafn Reykjavíkur
Menningarmiðstöð Hornafjarðar - Byggðasafn Austur-Skaftafellssýslu
Menningarmiðstöð Hornafjarðar - Jöklasýning
Menningarmiðstöð Hornafjarðar - Listasafn Austur-Skaftafellssýslu
Menningarmiðstöð Hornafjarðar - Náttúrugripasafn Austur-Skaftafellssýslu
Minjasafn Reykjavíkur-Árbæjarsafn
Náttúrugripasýning á Djúpavogi
Safnahúsið á Egilsstöðum - Ljósmyndasafn Austurlands
Safnahúsið á Egilsstöðum - Minjasafn Austurlands
Safnarstofnun Fjarðabyggðar - Íslenska stríðsárásafnið, Reyðarfirði
Safnarstofnun Fjarðabyggðar - Náttúrugripasafnið á Neskaupsstað
Safnarstofnun Fjarðabyggðar - Safn Jósafats Hinrikssonar
Safnarstofnun Fjarðabyggðar - Safn Tryggva Ólafssonar
Safnarstofnun Fjarðabyggðar - Sjöminjasafn Austurlands, Eskifirði
Samgönguminjasafnið að Skógum
Síldarminjasafnið, Siglufirði
Steinasafn Petru, Stöðvarfirði
Steinasafnið Teigarhorni
Tækniminjasafn Austurlands, Seyðisfirði
Þjóðminjasafn Íslands

Framkvæmdastjóri sótti ennfremur 16. Farskóla Félags íslenskra safna og safnmanna 10. – 12. nóvember 2004 sem haldinn var í Reykjavík í boði Þjóðminjasafns Íslands. Í samstarfi við farskólann stóð Safnaráð fyrir Málþingi Safnaráðs og FÍSOS um safnalög, þar sem niðurstöður Ársskýrslu Safnaráðs 2003 voru kynntar ásamt niðurstöðum könnunar Safnaráðs á viðhorfum safnmanna til aðferða við úthlutun úr Safnasjóði.

Opinber framlög til safnastarfs 2004

Til fróðleiks er gagnlegt að fara yfir heildarframlög til safna á fjárlögum 2004. Ríkisframlög til safna eru einkum með eftirfarandi hætti:

- 1) með beinum rekstri ríkissafna.
- 2) með fjárveitingu í Safnasjóð sem útdellir ríkisstyrkjum til safna.
- 3) með samningum einstaka safna við ráðuneyti (aðallega um stofnstyrki).
- 4) með samningum ríkisvalds við sveitarstjórnir um styrki til menningarmála.
- 5) með einstaka verkefnastyrkjum til safna á fjárlögum sem fjárlaganefnd ákvarðar.

Heildarframlög til safnastarfs á fjárlögum 2004

Erfitt er að reikna út nákvæma tölu yfir heildarframlög ríkis til safnastarfs. Stundum er óljóst hvort um er að ræða styrki til verkefna sem tengjast safnastarfi, verkefni geta verið unnin í samvinnu safna og annarra stofnana. Fjárveitingar geta jafnframt farið fram með ýmsu móti sem erfitt getur verið að greina, t.a.m. getur óljós hluti af fjárveitingu til ríkisstofnunar runnið til safns á vegum stofnunarinnar. Jafnframt er um að ræða óskipta fjárlagaliði. Hér er samt sem áður gerð tilraun til að draga saman fjárveitingar ríkis til safna á árinu 2004. Niðurstöðutölum getur skeikað einhverju en ættu þær þó að gefa mynd sem er nokkuð nærri sannleikanum um ríkisfjárveitingar til safnastarfs.

Helstu ríkisrekin söfn og framlög á fjárlögum 2004 til þeirra eru eftirfarandi:

Þjóðminjasafn Íslands	477.800.000 kr.
Hönnunarsafn Íslands	9.200.000 kr.
Sjóminjasafn Íslands	3.500.000 kr.
Listasafn Íslands	95.600.000 kr.
Listasafn Ásgrims Jónssonar	4.600.000 kr.
Myntsafn Seðlabanka Íslands og Þjóðminjasafns	<i>uppl. vantar</i>
Náttúrugripasafn Íslands (hluti af Náttúrufræðistofnun Íslands)	<i>uppl. vantar</i>
Kvikmyndasafn Íslands	43.100.000 kr.
Listasafn Einars Jónssonar	11.000.000 kr.
Minningarsafn um Halldór Laxness á Gljúfrasteini	25.000.000 kr.
Búvélasafnið á Hvanneyri	2.000.000 kr.

Aðrar ríkisreknar stofnanir í safnastarfi og fjárveitingar til þeirra 2004:

Stofnun Árna Magnússonar (<i>uppfyllir hluta en ekki öll skilyrði 4. gr. safnalaga</i>)	103.200.000 kr.
Þjóðmenningarhúsið (<i>uppfyllir hluta en ekki öll skilyrði 4. gr. safnalaga</i>)	75.200.000 kr.
Vest-norrænt menningarhús í Kaupmannahöfn	9.900.000 kr.

Heildarfjárveitingar til ríkisrekinna stofnana í safnastarfi árið 2004:	860.100.000 kr.
--	------------------------

Bein framlög til stofnana í safnastarfi á fjárlögum 2004 (í þús. kr.)

ATH! Ríkisrekin söfn eru merkt með grænu

Heiti stofnunar:	Rekstrarst.	Stofnkostn.	Samtals:	Rekstur Fjárlagal.:	Stofnkostn. Fjárlagal.:
Bátasafn Breiðafjarðar í Stykkishólmi			0		
Bjarnarhöfn - Gestastofa	600		600	10-190 1.42	
Bonsaigarðurinn í Hellisgerði			0		
Bóka- og byggðasafn Norður Þingeyinga			0		
Bóka- og minjasafn Nönnu Guðmundsdóttur			0		
Brydebúð - Sýning í Brydebúð			0		
Búnaðarsögusafn Eyjafjarðar			0		
Búvélasafn á Flúðum	1.000		1.000	02-919 1.90	
Búvélasafnið á Hvanneyri	2.000		2.000	02-919 1.90	
Byggðasafn Dalamanna			0		
Byggðasafn Gerðahrepps			0		
Byggðasafn Hafnarfjarðar			0		
Byggðasafn Húnavetninga og Strandamanna			0		
Byggðasafn Rangæinga og V-Skaftf. í Skógum			0		
Byggðasafn Reykjanesbæjar			0		
Byggðasafn Skagfirðinga Glaumbæ			0		
Byggðasafn Snæfellinga og Hnappdæla (Norska húsinu)			0		
Byggðasafn Snæfellsbæjar (Pakkhúsið, Ólafsvík)			0		
Byggðasafn Vestfjarða		6.000	6.000		02-919 6.90
Byggðasafnið Breiðdalsvík			0		
Byggðasafnið Hvoll, Dalvíkurbyggð			0		
Davíðshús			0		
Draugasetrið, Stokkseyri			0		
Dýragarðurinn í Slakka			0		
Dýragarðurinn Klautursel			0		
Egilsbúð, Byggðasafn Ölfuss og bókasafn Þorláksh.			0		
Eiríksstaðir í Haukadal, Dalasýslu			0		
Eyrbryggja - Sögumiðstöð		7.000	7.000		02-919 6.90
Félag íslenskra safna og safnmanna			0		
Félag norrænna forvarða - Íslandsdeild	2.000		2.000	02-919 1.90	
Fiska- og Náttúrugripasafn Vestmannaeyja			0		
Fjarðarselsvirkjun - RARIK safnið			0		
Fjarskiptasafn Símans			0		
Flugsafnið á Akureyri			0		
Fornbílasetrið Selfossi			0		
Fransmenn á Íslandi			0		
Friðbjarnarhús (lokað eins og er)			0		
Fræðasetrið í Sandgerði			0		
Galdrasýning á Ströndum	7.000		7.000	02-919 1.41	
Gestamóttaka, Nesjavallavirkjun			0		
Geysisstofa í Haukadal			0		
Gjain í Eldborg, Sýning Hitaveitu Suðurnesja			0		
Gljúfrastofa í Kelduneshrepp	1.000		1.000	10-190 1.42	
Grafíksafn Íslands, Íslensk Grafík.	200		200	02-982 1.90	
Grasagarður Reykjavíkur			0		
Grettistak, menningar-, sögu- og ferðaþjón.verke.		7.000	7.000		02-999 6.90
Hafnarborg, Menningar- og listastofnun Hj.			0		
Harmonikkufélag Vestfjarða, Safn	300		300	02-982 1.90	
Heimilisiðnaðarsafnið á Blönduósi	4.500		4.500	02-999 1.90	
Hekluhof jarðminjasafn í Landsveit			0		
Hillebrandtshús á Blönduósi			0		
Hlunnindasýning á Reykhólum			0		
Holt í Önundarfirði, Menningarmiðstöð			0		
Humar eða frægð			0		
Húsdýragarður á Blönduósi (í mótn)		3.000	3.000	02-999 6.90	
Húsið á Eyrbakka			0		
Húsið á Eyrbakka - Byggðasafn Árnesinga			0		
Húsið á Eyrbakka - Byggðasafn Árnesinga, Náttúrusafn			0		
Húsið á Eyrbakka - Rjómabúíð á Baugsstöðum			0		
Húsið á Eyrbakka - Sjóminjasafnið á Eyrbakka			0		
Hvalamiðstöðin á Húsavík		7.000	7.000		
ICOM Íslandsdeild, Alþjóðaráð safna - Íslandsdeild			0		
Íðnaðarsafnið á Akureyri	500		500	02-919 1.90	
Íslenska vítafélagið, safn			0		
Kirkjubæjarstofa	5.000		5.000	02-919 1.90	
Kjarvalsstofa		2.000	2.000		02-919 6.90
Kvinnasögusafn Íslands (skjalasafn)	500		500	02-919 1.90	
Kvikmyndasafn Íslands	29.600	13.500	43.100	02-908 1.01	02-908 6.01
Landnámssetur í Borgarbyggð		7.000	7.000		02-999 6.90
Langabúð			0		
Langabúð - Byggðasafn			0		
Langabúð - Ráðherrastofa Eysteins Jónssonar			0		
Langabúð - Safn Ríkharðs Jónssonar			0		
Laufás, Munasafn			0		
Leikminjasafn Íslands	4.000		4.000	02-982 1.90	

Heiti stofnunar:	Rekstrarst.	Stofnkostn.	Samtals:	Rekstur Fjárlagal.:	Stofnkostn. Fjárlagal.:
Listasafn ASI	5.000		5.000	02-919 1.10	
Listasafn Árnesinga			0		
Listasafn Einars Jónssonar	11.000		11.000	02-906 1.01	
Listasafn Háskóla Íslands	uppl. vantar		vanar		10,8 af 02-907 6.01, 10 af 02- 969 6.21
Listasafn Íslands	74.800	20.800	95.600	02-907 1.01	
Listasafn Íslands - Safn Ásgríms Jónssonar (<i>deild í Listas. Ísl.</i>)	4.600		4.600	02-907 1.02	
Listasafn Kópavogs - Gerðarsafn	1.000		1.000	02-982 1.90	
Listasafn Reykjaneshæjar			0		
Listasafn Reykjavíkur			0		
Listasafn Reykjavíkur, Ásmundarsafn (<i>deild í Listasafni Rvk.</i>)			0		
Listasafn Reykjavíkur, Hafnarhús (<i>deild í Listasafni Rvk.</i>)			0		
Listasafn Reykjavíkur, Kjarvalsstaðir (<i>deild í Listasafni Rvk.</i>)			0		
Listasafn Siglufjarðar (deild í Bókasafni Siglufjarðar)			0		
Listasafn Sigurjóns Ólafssonar	7.000		7.000	02-919 1.12	
Listasafnið á Akureyri			0		
Listasetrið Kirkjuhvoll, Akranesi			0		
Ljósmyndasafn Reykjavíkur			0		
Ljósmyndasafn Steingríms, á netinu			0		
Lyfjfræðisafnið			0		
Lystigarður Akureyrar			0		
Lækningaminjasafn í Gudmanns Minde (<i>Hi. af Minjasafni Ak.</i>)			0		
Menningarmiðstöð Hornafjarðar			0		
Menningarmiðstöð Hornafjarðar - Byggðasafn Austur- Skaftaf.s.			0		
Menningarmiðstöð Hornafjarðar - Jöklasetur		7.000	7.000		02-999 6.90
Menningarmiðstöð Hornafjarðar - Listasafn Austur-Skaftaf.s.			0		
Menningarmiðstöð Hornafjarðar - Náttúrugripas. Austur- Sk.f.s.			0		
Menningarmiðstöð Hornafjarðar - Pakkhús/sjóm.safn			0		
Minjahúsið Kört			0		
Minjahúsið, Sauðárkróki			0		1 af 2-919 6.90, 2 af 02-999 6.90
Minjasafn Egils Ólafssonar		3.000	3.000		
Minjasafn Emils Ásgeirssonar í Gröf			0		
Minjasafn Jóns Sigurðssonar	5.900		5.900	01-190 1.23	
Minjasafn Kristjáns Runólfssonar			0		
Minjasafn Mjólkursamsölnunnar			0		
Minjasafn Orkuveitu Reykjavíkur (Rafheimar)			0		
Minjasafn RARIK			0		
Minjasafn Reykjavíkur - Árbæjarsafn			0		
Minjasafn Slysavarnafél. Ísl. - Þorsteinsbúð (<i>lokað</i>)			0		
Minjasafn Veðurstofu Íslands (<i>sýning í fundarsal Veðurstofu</i>)			0		
Minjasafn Vegagerðarinnar			0		
Minjasafn Öndurfarjarðar			0		
Minjasafnið á Akureyri			0		
Minjasafnið á Bustarfelli			0		
Minjasafnið Mánárþakka			0		
Minningarsafn um Halldór Laxness á Gljúfrasteini	25.000		25.000	1.255	
Muna- og minjasafnið Reykjabær			0		
Myntsafn Seðlabanka og Þjóðminjasafns	uppl. vantar		vanar		
Mývatnssafn (<i>engin starfsemi eins og er</i>)			0		
Náttúrufræðistofa Kópavogs			0		
Náttúrufræðistofnun Íslands - Náttúrugripasafn	uppl. vantar		vanar		
Náttúrugripasafn Ólafsfjarðar			0		
Náttúrugripasafn Seltjarnarness			0		
Náttúrugripasafn Skagafjarðar (<i>engin starfsemi eins og er</i>)			0		
Náttúrugripasafnið á Akureyri			0		
Náttúrugripasafnið á Hellissandi			0		
Náttúrustofa Vestfjarða, Bolungarvík - Náttúrugripasafnið í Bol.vík			0		
Nesstofusafn			0		
Nonnahús	1.000		1.000	02-999 1.90	
Norræna húsið			0		
Nýlistasafnið	5.000		5.000	02-919 1.11	
Póst- og símaminjasafnið			0		
Reykjaneshæjar - Víkingaskip, kynning á söguslóðum			0		
Safn			0		
Safn Kristjáns Jóhannessonar, Skagafirði			0		
Safnahús Borgarfjarðar			0		
Safnahús Borgarfjarðar - Byggðasafn Borgfirðinga			0		
Safnahús Borgarfjarðar - Listasafn Borgarness			0		
Safnahús Borgarfjarðar - Náttúrugripasafn Borgarfj.			0		
Safnahús í Búðardal		7.000	7.000		02-919 6.90
Safnahús Vestmannaeyja			0		
Safnahús Vestmannaeyja - Byggðasafn Vestmannaeyja			0		
Safnahús Vestmannaeyja - Listasafn Vestmannaeyja			0		
Safnahús Vestmannaeyja - Ljósmyndasafn Vestmannaeyja			0		
Safnahúsið á Egilsstöðum			0		
Safnahúsið á Egilsstöðum -Ljósmyndasafn Austurl./Héraðsskj.s.			0		
Safnahúsið á Egilsstöðum -Minjasafn Austurlands			0		
Safnahúsið á Húsavík			0		

Heiti stofnunar:	Rekstrarst.	Stofnkostn.	Samtals:	Rekstur Fjárlagal.:	Stofnkostn. Fjárlagal.:
Safnahúsið á Húsavík - Byggðasafn Suður-Pingeyinga			0		
Safnahúsið á Húsavík - Ljósmyndasafn (deild í Byggðas. S-Þing)			0		
Safnahúsið á Húsavík - Myndlistarsafn			0		
Safnahúsið á Húsavík - Náttúrugripasafn			0		
Safnahúsið á Húsavík - Sjóminjasafn (deild í Byggðas. S-Þing)			0		
Safnahúsið á Sauðárkróki			0		
Safnahúsið Sauðárkróki - Listasafn Skagafjarðar			0		
Safnahúsið Eyrartúni, Ísafirði			0		
Safnahúsið Eyrartúni, Ísafirði - Listasafn Ísafjarðar			0		
Safnahúsið Eyrartúni, Ísafirði - Ljósmyndasafnið Ísafirði			0		
Safnasafnið á Svalbarðseyri			0		
Safnastofnun Fjarðabyggðar			0		
Safnastofnun Fjarðabyggðar - Íslenska stríðsárásafnið		3.000	3.000		02-919 6.90
Safnastofnun Fjarðabyggðar - Myndasafn Eskifj. (ekki opið)			0		
Safnastofnun Fjarðabyggðar - Náttúrugripasafnið í Nesk.st.			0		
Safnastofnun Fjarðabyggðar - Safn Jósafats Hinriks.		3.000	3.000		02-919 6.90
Safnastofnun Fjarðabyggðar - Safn Tryggva Ólafssonar		2.000	2.000		02-919 6.90
Safnastofnun Fjarðabyggðar - Sjóminjasafn Austurlands			0		
Safnastofnun Fjarðabyggðar - Skjala-&m.s.Nesk.st. (lokað)			0		
Safnasvæðið á Akranesi			0		
Safnasvæðið á Akranesi - Byggðasafn Akraness & nærsv.		3.000	3.000		02-999 6.90
Safnasvæðið á Akranesi - Íþróttasafn		1.500	1.500		02-919 6.90
Safnasvæðið á Akranesi - Steinaríki Íslands	1.000		1.000	02-999 1.90	
Safnasvæðið á Akranesi - Sýning Landmæl. Íslands			0		
Saltfisksetur Íslands í Grindavík		7.000	7.000		02-919 6.90
Samgönguminjasafnið Ystafelli	1.000		1.000	10-190 1.45	
Samgöngusafnið Skógum		7.000	7.000		02-919 6.90
Sauðfjársetur á Ströndum	1.000		1.000	02-919 1.90	
Sigurhæðir, Hús skáldsins (Matthíasarsafn)			0		
Síldarminjasafnið á Siglufirði		14.000	14.000		02-919 6.36
Sjávarsafn á Norðurtanga, Ólafsvík	2.500		2.500	02-919 1.90	
Sjómannagarðurinn Hellissandi			0		
Sjóminjasafnið Ósvör, Bolungarvík		7.000	7.000		02-919 6.90
Skafafellsstofa			0		
Skákminjasafn Íslands			0		
Skálholt, sýning í kirkju			0		
Skríðuklaustur í Fljótsdal (Gunnarsstofnun)	11.100		11.100	02-999 1.43	
Smámunasafn Sverris Hermannssonar			0		
Snjáfjallasetur - Byggðasögusýning	1.000		1.000	02-999 1.90	
Snorrastofa í Reykholti	10.000		10.000	02-999 1.44	
Stafkirkja í Vestm.eyjum - Sýning		3.500	3.500		1-190 5.25
Steinasafn Petru			0		
Steinasafn Sörens og Sigurborgar			0		
Steinasafnið Teigarhorni			0		
Stofnun Árna Magnússonar	103.200		103.200	02-205	
Sveinssafn			0		
Sædýrasafnið í Höfnum (lokað)			0		
Sænaútasel	500		500	02-999 1.90	
Sögu- og flugminjasafn Suðurnesja (í mótn)			0		
Sögusafnið í Reykjavík - Sýning á vaxbrúðum		5.000	5.000		02-919 6.90
Sögusetrið á Hvalsvellu (á Njáluslóð)		7.000	7.000		02-919 6.90
Sögusetur íslenska hestsins á Hólum			0		
Sögusýning, Djúpavík			0		
Tónminjasetur Íslands, Stokkseyri		2.000	2.000		02-919 6.90
Tryggvaskáli á Selfossi			0		
Tækniminjasafn Austurlands, Seyðisfirði		2.200	2.200		02-919 6.90
Upplýsingamiðstöð á Þingvöllum - Sýning			0		
Vatnalífssýningin Hólum í Hjaltadal			0		
Veiðisafnið		500	500		02-919 6.90
Verzlunarminjasafnið, Hvammstanga (Bardúsa)			0		
Vest-norrænt menningarhús í Kaupmannahöfn	9.900		9.900	01-253	
Vesturfarasetrið á Hofsósi	10.000		10.000	01-190 1.25	
Véla- & samg.minjas. að Stóragerði í Óslandshlíð	1.000		1.000	10-190 1.45	
Víkin, Sjóminjasafnið í Reykjavík		5.000	5.000		02-919 6.90
Pingborg, ullarvinnsla - Sýning			0		
Þjóðlagasetur Bjarna Þorsteinssonar	2.000		2.000	02-919 1.90	
Þjóðmenningarhúsið	75.200		75.200	01-251	
				02-902 1.01	1,8 af 02-902
				&1.10	6.01, 235 af 02-969 6.21
Þjóðminjasafn Íslands	241.000	236.800	477.800		
Þjóðminjasafn Íslands - Hönnunarsafn Íslands (deild í Þjms)	9.200		9.200	02-902 1.11	
Þjóðminjasafn Íslands - Sjóminjasafn Ísl. (deild í Þjms)		3.500	3.500		02-999 6.90
Þórbergissetur að Hala í Suðursveit	7.000		7.000	10-190 1.42	
Þuríðarbrúð (sjóbúð)			0		
Samtals:	685.100	403.300	1.088.400		

Bein framlög til safnastarfs á fjárlögum 2004, þ.m.t. framlög til ríkissafna, námu **1.088.400.000 kr.** eða **228.300.000 að frádregnum rekstri ríkissafna.**

Safnasjóður, samningar og óskipt:	2004		
	Rekstur:	Stofnkostn.:	Samtals:
Safnasjóður	66.000		66.000
		Samtals 2004:	66.000
Landssvæðabundnir menningarsamningar:			
Samn. mrn. við Akureyrarbæ um menn.mál 63,7 millj (ATH Alls 63,7 millj. bæði árin gera má ráð f. að hluti hafi farið til safnastarfs)	óljóst		óljóst
Samn. mrn. við sv.fél. á A-landi um menn.mál 34 millj. (ATH Alls 34 millj. bæði árin - a.m.k. 5.650 þús fóru til safnastarfs 2003*)	óljóst		óljóst
Stofnkostnaður menningarmiðstöðva á Austurlandi (ATH Alls 17 millj. bæði árin- óljós hluti til safnastarfs)	óljóst		óljóst
		Samtals 2004:	óljóst
Óskipt á fjárlögum:			
Óskipt á fjárlögum 2003 - Söfn, ýmis framlög	Ekkert óskipt		
Byggðasöfn framkv. styrkir - Endurbætur menningarstofnana		20.000	20.000
Viðhald óskipt 2003 - Endurbætur menningarstofnana (ATH Alls 15 millj. 2003 og 10 millj. 2004 en gera má ráð fyrir að hluti hafi farið til stofnana í safnastarfi)		óljóst	óljóst
Óskipt á fjárlögum 2003 - Ýmis framlög (alls 700 þús. kr. 2003)	Ekkert óskipt		
Óskipt á fjárlögum 2003 - Gestastofur, söfn og markaðsstarf (ATH Alls 8 millj. 2003 og 16,5 millj. 2004 en gera má ráð fyrir að hluti hafi farið til safnastarfs)	óljóst		óljóst
(Óskipt á fjárlögum 2003 - Ýmislegt) (ATH Alls 18 millj. 2003 og 19,4 millj. 2004, en gera má ráð fyrir að hluti hafi farið til safnastarfs)	óljóst		óljóst
		Samtals 2004:	20.000
		Alls önnur framlög 2004:	86.000

2004	
Kristnihátíðarsjóður 2004:	2004
Eftirfarandi fornleifarannsóknir á vegum safna og setra voru styrktar:	
Hólarannsókn framhaldsrannsókn (Þjóðminjasafn og Hólaskóli)	11.000
Skriðuklaustursrannsóknir frh. (Skriðuklaustur)	7.200
Gásir, Eyjafirði (Minjasafnið á Akureyri, Þjóðminjasafn Íslands)	4.000
Einnig verkefnið:	
Íslensk miðaldaklaustur (Gunnarsstofnun, Skriðuklaustur)	800
Samtals:	23.000
Meningarborgarsjóður 2004:	
Meningarborgarsjóður hlaut 15 millj. úr ríkissjóði 2004 skv. samn. Eftirf. verkefni á vegum safna og setra voru styrkt:	
Landnámssetur Íslands og Borgarbyggð	1.000
Vesturfarasetrið, Hofsósi	1.000
Árbæjarsafn, Byggðasafnið að Görðum, Sjóminjasafnið á Isafirði, Jöklasýningin á Höfn, Tækniminjasafnið á Seyðisfirði og Sildarminjasafnið á Siglufirði	800
Byggðsafn Skagfirðinga	500
Listasafn Árnesinga	500
Ljósmýndasafn Akraness	500
Minjasafn Reykjavíkur, Árbæjarsafn	500
Safnasafnið	500
Sauðfjársetur á Ströndum	500
Þórbergissetur	500
Veðisafnið	300
Samtals:	6.600
Þjóðhátíðarsjóður 2004:	
Af 4,5 millj. kr. var eftirfarandi safnastarfsemi styrkt:	
lónaðarsafnið á Akureyri	200
Sjóminjasafn Austurlands	150
Nýlistasafnið	100
Hvalamiðstöðin á Húsavík	150
Brydebúð	150
Kjarvalsstofa	100
Byggðasafn Snæfellinga og Hnappdæla	100
Íslenska stríðsárasafnið	100
Samtals:	1.050
Þjóðhátíðargjöf Norðmanna 2004:	
EKKI ÚTHLUTAÐ 2004	0
Samtals:	0
Aðrir sjóðir í heild árið 2004:	30.650

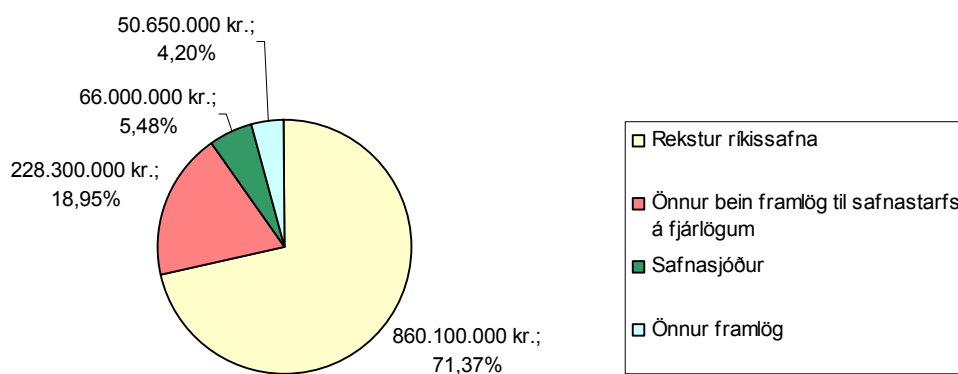
Ef teknir eru saman þessir liðir eru heildarfjárveitingar ríkis til safnastarfs fyrir árið 2004, skv. þeim upplýsingum sem fyrir hendi liggja, eftirfarandi:

	2004
Framlög til stofnana í safnastarfi á fjárlögum (ríkisrekin söfn þ.m.t.):	1.088.400 þús. kr.
Safnasjóður, samningar og óskipt á fjárlögum (Safnasjóður 66 millj. þar af):	86.000 þús. kr.
Aðrir sjóðir á fjárlögum:	30.650 þús. kr.
Samtals:	1.205.050 þús. kr.

Dreifing fjárveitinganna var eftirfarandi:

Rekstur ríkissafna	860.100.000 kr.	71,37%
Önnur bein framlög til safnastarfs á fjárlögum	228.300.000 kr.	18,95%
Safnasjóður	66.000.000 kr.	5,48%
Önnur framlög	50.650.000 kr.	4,20%
Samtals:	1.205.050.000 kr.	

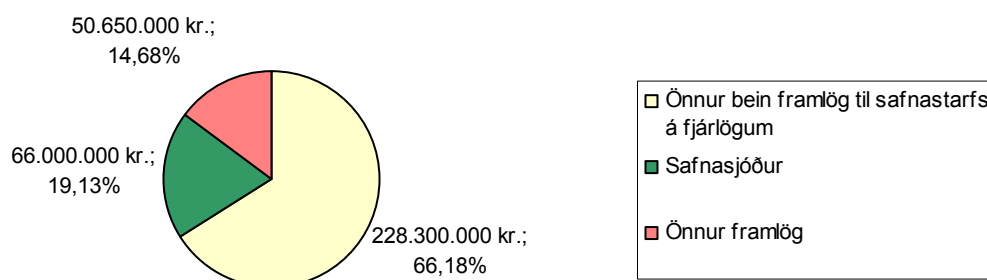
Skipting ríkisfjárveitinga til safnastarfs 2004



Ef einungis eru skoðaðar fjárveitingar til annars safnastarfs en ríkissafna (þ.e. ríkisstyrkir til safnastarfs) þá lítur dæmið svona út:

Önnur bein framlög til safnastarfs á fjárlögum	228.300.000 kr.	66,18%
Safnasjóður	66.000.000 kr.	19,13%
Önnur framlög	50.650.000 kr.	14,68%
Samtals:	344.950.000 kr.	

Skipting ríkisfjárveitinga til safnastarfs 2004 að undanskildum fjárveitingum til ríkisrekinnna safna

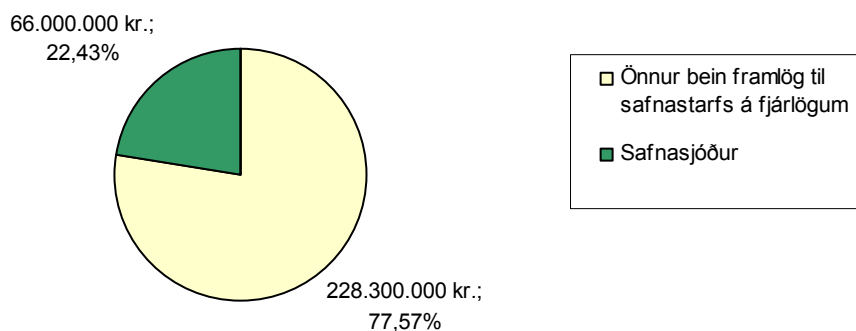


Ef skoðuð er skipting ríkisfjárveitinga í Safnasjóð annars vegar og í bein framlög til safnastarfs á fjárlögum (ríkisrekin söfn undanskilin) hins vegar kemur eftirfarandi fram:

Önnur bein framlög til safnastarfs á fjárlögum	228.300.000 kr.	77,57%
Safnasjóður	66.000.000 kr.	22,43%

Samtals: 294.300.000 kr.

Skipting ríkisfjárveitinga 2004 til Safnasjóðs annars vegar og fjárveitinga í bein framlög til safnastarfs á fjárlögum (ríkisrekin söfn undanskilin) hins vegar



Ofangreindar upplýsingar sýna að Safnasjóður sinnir, samfara faglegu mati á og eftirliti með starfsemi stofnananna, einungis **22,4% eða milli einum fjórða og einum fimmta hluta** af beinum framlögum ríkis til safnastofnana (að frátöldum rekstri ríkissafna, fjárveitingum úr öðrum sjóðum á vegum ríkisins, menningarsamningum og óskiptum fjárlagaliðum).

Rannsóknargreinar um safnastarf

Heildrænar rannsóknir aðila hér á landi á starfsemi safna og tengdum þáttum hafa fyrst og fremst farið fram innan háskólaumhverfis og eru hér birtir útdrættir þriggja slíkra verkefna. Verkefni eiga það sameiginlegt að vera lokaverkefni nemenda í framhaldsnámi við safnafræði og tengd fög. Ritgerðirnar og nánari upplýsingar má nálgast hjá höfundum.

Söfn og ferðapjónusta

Meistararitgerð í safnafræði við Gautaborgarháskóla 2004

Leiðbeinandi: Cajsa Lagerkvist



Guðbrandur Benediktsson

Höfundur: Guðbrandur Benediktsson

Söfn og ferðapjónusta.

Ritgerðin var skrifuð á ensku og nefnist „Museums and tourism. Stakeholders, resource and sustainable development.“ Eins og nafn ritgerðarinnar gefur til kynna, snýr efni hennar að sambandi safna við ferðapjónustuna, sem er afar yfirgripsmikið efni og langt í frá einfalt. Fjallað er um efnið á aðferðafræðilegum nótum auk þess sem tvö söfn, Árbæjarsafn og Göteborgs Stadsmuseum, eru tekin sem nokkurs konar rannsóknardæmi.

Sambandinu á milli safna og ferðapjónustu hefur stundum verið lýst sem hlutlausri viðurkenningu á tilveru hvors sviðs, án eiginleugarar samvinnu. Sumir hafa jafnvel gengið svo langt, að segja að skilningsleysi milli þessara tveggja sviða geti orsakað togstreitu og jafnvel vantraust, sem verði til þess að mörg sóknarfæri fari forgörðum.¹¹ Það er afar óheppilegt, þar sem þó nokkuð stór hluti gesta á mörgum söfnum eru ferðamenn og að sama skapi skipa söfn oft á tíðum veigamikinn sess sem mögulegir áfangastaðir, eða aðdráttarafli og eru á stundum meðal helstu hvata manna til að ferðast. Ástæður þessa sambandsleysis milli safna og ferðapjónustuaðila eru ýmsar. Þekkingarleysi er án efa ein megin ástæðan og meðal annars má benda á ólíkan bakgrunn og menntun þeirra sem gjarnan starfa innan ferðapjónustu annars vegar og á söfnum hins vegar. Þá má einnig segja að eitt meginstef í safnastarfi, það að safn sé stofnun sem ekki er rekin í hagnaðarskyni á meðan ferðapjónusta snýst um viðskipti, geri það að verkum að menn nálgast viðfangsefnið úr ólíkum áttum, með ólíka hagsmuni að leiðarljósi og tala í raun og veru ekki sama tungumál.

Safnastarf og ferðapjónusta eru vissulega ólíkar greinar með ólík markmið, sem fylgja ólíkum lögmálum. Engu að síður eiga þessir tveir geirar æði margt sameiginlegt. Í ritgerðinni er leitast við að skilgreina, fjalla um og bera saman nokkur grunnstef í safnastarfi og safnafræði annars vegar og ferðapjónustu eða ferðamálafræði hins vegar. Í þessu sambandi var mikið stuðst við ýmis gögn frá ICOM (The International Council of Museums) og WTO (World Tourism Organization). Þau gögn sem um ræðir eru til að mynda stefnuyfirlýsingar, síðareglur og ýmsar skýrslur og skilgreiningar. Sérstaklega eru skoðuð þau atriði sem segja má að séu snertifletir milli þessara tveggja sviða og tengi þau saman og í framhaldi af því er fjallað um á hvern hátt er hægt að styrkja sambandið þar á milli og auka skilning, báðum aðilum til hagbóta.

¹¹ Sjá til að mynda: McKercher, Bob and Hilary du Cros: Cultural Tourism: The Partnership Between Tourism and Cultural Heritage Management. London and New York, 2002.

Safnastarf er í eðli sínu margslungið og þverfaglegt. Þó svo að meginskylda safna sé að varðveita menningararfinn og koma honum áleiðis til komandi kynslóða, þá hefur á síðari árum víða verið lögð rík áhersla á þann þátt sem snýr að þjónustu við notendur safna. Þannig leita söfnin leiða til að styrkja samband sitt við þau samfélög sem þau starfa innan og treysta á þann hátt tilverugrundvöll sinn. Það má því segja í einföldu máli að safnastarfið snúist bæði um það að varðveita menningararfinn og veita sem bestan aðgang að honum til handa öllum hópum samfélagsins. Þá ber að hafa í huga meginmarkmiðið safnastarfs, sem er að auka almennan skilning og þekkingu fólks og þá staðreynd að söfn starfa í þágu þjóðfélags og framþróunar.

Ferðapjónusta, eða „túrismi“ er fyrirbæri sem sömuleiðis kann að vera erfitt að henda reiður á. Þó svo að ferðapjónusta snúist um þjónustu og viðskipti, þá er vissulega um að ræða margslungið félagslegt fyrirbæri, þar sem eitt æðsta markmið þess að ferðast er að kynnast framandi áfangastöðum og auka skilning og þekkingu fólks. Mennt hafa bent á að ferðapjónusta hefur verið í miklum vexti víðast hvar á síðustu áratugum og efnahagsleg áhrif hennar eru iðulega mikil. Hið sama má segja um félagsleg áhrif ferðapjónustu og það ber að huga að þeim þætti sem snýr að menningu áfangastaða og menningararfinum; svo sem hvernig hann er meðhöndlaður og framreiddur – og þá sérstaklega er kemur að menningartengdri ferðapjónustu. Innan ferðapjónustunnar hefur hugmyndin um sjálfbæra þróun og nýtingu auðlinda verið mikið til umræðu á síðustu árum, en meginsteifið í þessum hugmyndum er að nýta auðlindirnar án þess að ganga á þær og koma þannig í veg fyrir að komandi kynslóðir fái notið þeirra. Þó svo að þær hugmyndir snúi aðallega að nýtingu manna á náttúruauðlindum og umhverfinu, þá má færa þær yfir á svið menningartengdrar ferðapjónustu og líta á menningararfinn sem auðlind.

Þó svo að þær hugmyndir snúi aðallega að nýtingu manna á náttúruauðlindum og umhverfinu, þá má færa þær yfir á svið menningartengdrar ferðapjónustu og líta á menningararfinn sem auðlind (e. resource). Hin sameiginlega auðlind, sem bæði menningartengd ferðapjónusta og safnastarf snúast um, er menningararfurinn. Þá eru hlutaðeigendur (e. stakeholders) oftast en ekki hinir sömu þar sem heildarhagsmunir ólíkra hópa fara iðulega saman. Samfélagslegar skyldur, sem varða til að mynda aðgengi fólks að menningararfinum, aukinn skilning og bætt samskipti milli hópa og menningarheima, eru atriði sem mikið hafa verið til umræðu innan safnafræði og meðal safnmanna, sem og á sviði ferðamálafræða og ferðapjónustu. Ég tel að hér megi því glögglega sjá ákeðinn snertiflöt á milli þessara sviða. Þó svo að aðferðir og nálgun að viðfangsefninu séu á margan hátt ólíkar hjá söfnum og ferðapjónustuaðilum, þá er meginmarkmið beggja sviða að nýta hann á þann hátt, að bæði núverandi kynslóðir sem og komandi kynslóðir fái hans sem best notið. Þannig getur safnahugsun um meðferð og varðveislu menningarverðmæta dýpkað skilning aðila innan ferðapjónustunnar og á sama hátt má leiða rök fyrir því að aðferðafræði ferðapjónustunnar geti veitt safnmönnum aukinn skilning á aðgengi og notkun fólks á þeim stofnunum sem varðveita menningararfinn.

Skoðanaskipti og aukinn fræðilegur skilningur á milli þeirra sem starfa á söfnum og ferðapjónustuaðila getur reynst lykill að framförum á báðum sviðum. Safnmenn ættu að skilja uppbyggingu og hugmyndafræði ferðapjónustunnar og að sama skapi er mikilvægt að innan ferðapjónustunnar hafi menn skilning á grunnatriðum safnastarfs. Keppikeflið er að finna jafnvægi á milli þess að varðveita og nýta auðlindina á ábyrgan og skynsamlegan máta.

Varðveisla heimilda og miðlun þekkingar Meistararitgerð í safnafræði við Gautaborgarháskóla 2003 Leiðbeinandi: PhD Charlotta Hanner Nordstrand

Höfundur: Anna Þorbjörg Þorgrímsdóttir



Anna Þorbjörg Þorgrímsdóttir

Samhengi á sýningum og miðlun þekkingar.

Ritgerðin sem er skrifuð á sænsku nefnist „ Kontext och koloniala uttryck. Isländska föremål utställda i Danmarks Nationalmuseum.“ Þar fjallar höfundur meðal annars um samhengi á sýningu og miðlun þekkingar á minjasöfnum, annars vegar út frá fræðilegum kenningum, hins vegar með praktísku dæmi:



Í ritgerðinni er gengið út frá þeirri forsendu að safngripir séu heimildir um fortíðina sem þarf að túlka og setja í ákveðið samhengi eða umgjörð til þess að merking þeirra verði ljós. Það er því samhengi sýningarinnar sem stýrir því hvaða þekkingu gripirnir miðla til safngesta. Því er mikilvægt að sýningarumgjörð gripanna sé eins nálægt hinu upphaflega samhengi þeirra og kostur er á enda er miðlun þekkingar til sýningargesta eitt af grunnhlutverkum safna. Út frá þessu sjónarhorni er fastasýning Þjóðminjasafns Danmerkur, *Danmarks middelalder*, skoðuð og gagnrýnd. Hið sögulega samhengi sýningarinnar er greint og leitað er svara við spurningunni hvort hinir íslensku gripir standi í samhengi sem er eins nálægt hinu upphaflega samhengi og kostur er á. Með öðrum orðum, er safnið í Kaupmannahöfn að miðla þekkingu til gesta sinna?

Samhengi sýningarinnar: Miðaldir Þjóðríkisins!

Í fastasýningu Þjóðminjasafns Danmerkur, *Danmarks middelalder* eru miðaldirnar skoðaðar í gegnum gleraugu þjóðríkis Danmerkur eins og það er í dag. Hvergi er gerð tilraun til að varpa ljósi á þær breytingar sem hafa átt sér stað á landamærum ríkisins eða stjórnarháttum síðan á miðöldum. Afleiðingin er sú að Íslands er hvergi getið og að helst má ráða að „Lille Danmark“ og hið stóra konungsríki miðalda séu eitt og hið sama. Það er með þeim augum sem sýningargesturinn skoðar sýninguna og hina fjölmörgu gripi sem fyrir augu ber.

Ef vandlega er leitað má finna a.m.k. 18 íslenska forngripa, sem hver um sig er einstakur í sinni röð, bæði í danski og íslenski menningasögu. Nefna má alabasturtöflu skorna í Englandi, altarissskáp smíðaðan í Noregi og altarisklæði saumuð á Íslandi. Upplýsingar um að gripirnir komi frá Íslandi tynast nær alveg í hinu stóra þjóðríkissamhengi sem gripirnir eru hluti af.¹² Íslensku gripirnir eru ekki notaðir sem heimild um fortíðina og það fólk sem átti þá og notaði. Þeir segja ekkert um íslenskar miðaldir eða þann veruleika sem þeir eru runnir úr, heldur fylla þeir einfaldlega í skörð danskrar menningarsögu. Þó geta gripirnir fátt eitt sagt um miðaldir í dönsku þjóðríki og því eru þeir ýmist notaðir til að greina almennt frá stíl og vinnslutækni tímabilsins eða sem heimildir um tengsl danska þjóðríkisins við önnur lönd í Suður- Evrópu á miðöldum! Einna helst virðast íslenskir gripir vera valdir inn í hina dönsku sýningu af tveimur ástæðum: Annars vegar þegar allir samskonar danskir gripir eru glataðir og hins vegar þegar íslensku gripirnir eru hluti af glæsilegu safni safnsins á ákveðinni tegund gripa.

¹² Margur landinn hefur hlaupið um sýningarsalina, leitandi, en ekki finnandi, hina íslensku dýrgripa.

Þar sem umgjörð sýningarinnar er sögulega rangt þá miðla gripirnir ekki þekkingu um gamla miðaldasamfélagið heldur skapa eingöngu ímyndaða fortíð dansks þjóðríkis. Í meðförum Þjóðminjasafns Danmerkur er hin íslenska menningarsaga gripanna horfin og nýtt tilbúið danskt samhengi er komið í staðinn.

Annað samhengi íslenskra gripa

Til að varpa frekara ljósi á hvað átt er við með því hvernig samhengi sýningar stýrir því sem gripirnir segja sýningargestinum má nefna tvö betur heppnuð dæmi frá safninu í Kaupmannahöfn, þar sem íslenskir gripir hafa verið settir í annað og réttara sögulegt samhengi:

1. Í samvinnuverkefni norrænu landanna var undir forystu Þjóðminjasafns Danmerkur gerð stór farandsýning um Margaréti I Valdímarsdóttur: *Margrét I. Frú og húsbóndi Norðursins, Margrete 1. Nordens Frue og Husbond*. Stærsti hluti íslensku gripanna á þessari sýningu komu úr Þjóðminjasafni Danmerkur. Ef marka má veglega sýningarskrá sem samanstendur bæði af fræðigreinum og skrá yfir sýningagripina, þá var með sýningunni verið að varpa ljósi á hinn sameiginlega norræna menningararf um leið og menningarsöguleg tilbrigði hvernar þjóðar fengu að njóta sín. Þar voru íslensku gripirnir sýndir í réttu sögulegu samhengi, sem hluti sameiginlegrar norrænnar menningarsögu.



Nærmynd af Keldurskrininu. Í dag stendur skrínið í öðru samhengi á háaltarinu í miðaldakirkjunni í grunnsýningu Þjóðminjasafns Íslands en í tilefni af enduroppnun Þjóðminjasafns Íslands lánaði Þjóðminjasafni Danmerkur hinu íslenska safni nokkra gripit il nokkurra ára.

2. Þjóðminjasafnið í Kaupmannahöfn á glæsilegt safn þjóðlegra íslenskra gripa frá síðari öldum. Nokkrir þessara gripa eru til sýnis í annarri fastasýningu safnsins: *Danmarkssögur 1660-2000, Danmarkshistorier 1660-2000*. Í einum sýningarskáp fá hinir þjóðlegu gripir að njóta sín sem fulltrúar Íslands, einangraðrar og fátækrar danskrar nýlendu. Þar eru íslenskir gripir notaðir til að segja dansk-íslenska sögu og engin hættu á að hinum útskornu hornum og spænum, söðli og söðuláklæði sé ruglað inn í danska þjóðríkissögu á sama hátt og raunin hefur verið með hina íslensku miðaldagrip.

Miðlun þekkingar

Forsenda þess að danska Þjóðminjasafnið vill og telur sig geta notað íslensku gripina sem staðgengla í sýningunni á dönskum miðöldum er sú að litill eða enginn útlitsmunur er á íslenskum og dönskum helgigripum frá miðöldum. Kapólska kirkjan var yfirþjóðleg stofnun og bæði íslenskir og danskir gripir voru framleiddir á kirkjuverkstæðum í öðrum löndum Evrópu eða unnir heima í héraði undir sömu stílahrifum. Íslensku gripirnir passa einfaldlega á mjög sannfærandi hátt inn í danska menningarsögu. En þó að íslensku gripirnir líkist dönskum gripum eru þeir og verða alltaf íslenskir af þeirri ástæðu einni að þeir eiga sér íslenska sögu. Það var á Íslandi sem gripirnir voru notaðir og varðveittir þar til þeir voru fengnir til safnsins í Kaupmannahöfn á fyrrihluta 19. aldar. Hinni íslensku sögu gripanna verður ekki breytt og því er hvorki hægt af fræðilegum né siðfræðilegum ástæðum að setja þá í annað samhengi en að þar sé Íslands og íslenskrar sögu getið.

Ísland var um aldir hluti af danska konungsríkinu og því má færa ákveðin rök fyrir því að notkun safnsins á íslensku gripunum sé réttmæt. Slík röksemdarfærsla er hæpin þar sem gripirnir voru flestir komnir til Íslands löngu áður en danskir valdhafar tóku að herða stjórnartökin á landinu. Íslensku gripirnir í Kaupmannahöfn eru fyrst og fremst söguleg heimild um viðtæk íslensk verslunartengsl á miðöldum og um áhrif kapólsku kirkjunnar á trúarlíf landsmanna. Gripirnir segja ekkert um söguleg tengsl Íslands og Danmerkur á miðöldum heldur um tengsl Íslands við Evrópu. Hið eina sem gripirnir hafa að segja um söguleg tengsl landanna tveggja er að á 19. öld var mörgum íslenskum forngripum safnað, bæði af Dönnum og Íslendingum, til fornnorræns safns í Kaupmannahöfn. Á þann hátt er vera gripanna í safninu í Kaupmannahöfn bein afleiðing af sögulegum tengslum landanna tveggja og geta þá sem slíkir staðið í þeim hluta safnsins sem greinir frá sögu landanna á 19. öld.

Það að íslenskir gripir standa í röngu sögulegu samhengi í sýningum Þjóðminjasafns Danmerkur gengur þvert á grunnhlutverk safna að miðla þekkingu til gesta sinna. Óháð því hvernig gripir eru túlkaðir á söfnum, þá á samhengi þeirra alltaf að vera fræðilega rétt og eins nálægt hinu upprunalega samhengi gripanna og nokkur kostur er á. Þetta er kjarninn í sýningarstarfsemi minjasafna og hornsteinninn í einu af grunnhlutverkum safnanna: að miðla þekkingu.

(Höfundur stundar doktorsnám í sagnfræði við Háskólann í Gautaborg. Allar ábendingar um efnið vel þegnar): Anna.Torgrimsdottir@history.gu.se

Safnfræðsla: (ó)gjörningur?

Dipl.Ed. ritgerð við Háskólann á Akureyri 2004

Leiðbeinandi: Rósa K. Júlíusdóttir, lektor

Höfundur: AlmaDís Kristinsdóttir



AlmaDís Kristinsdóttir.

Safnfræðsla: (ó)gjörningur?¹³

Safnfræðsla — að læra á safni — virðist ekki vera veigamikill þáttur í uppeldi íslenskra grunnskólubarna. Nóg er af söfnum¹⁴ og grunnskólubörn hafa aldrei verið fleiri¹⁵ en það er undir hælinn lagt hversu duglegir kennarar eða foreldrar eru að fara með nemendur/börn á söfn yfir skólaárið eða í frítíma sínum. Heimsóknir á söfn virðast vera tilviljanakenndar, ómarkvissar og gildi þeirra óljóst.¹⁶ Það er aftur á móti afar mikilvægt að börn fái að kynnast menningararfi sínum og annarra þjóða á skólagöngu sinni. Í námskrám ólíkra skólastiga er ljóst að eitt af grundvallarviðfangsefnum uppeldis er að flytja menningararf á milli kynslóða.¹⁷ Í safnalögum er kveðið á um að lista- og minjasöfn skuli varðveita og kynna menningarsögu íslensku þjóðarinnar. Í þessum lögum er jafnframt gert ráð fyrir að söfn miðli upplýsingum um safnkost sinn og rannsóknir, fólki til fræðslu og skemmtunar.¹⁸ Miðlun menningararfs er vissulega grunntilgangur safnferða — að verða læs á eigin menningu sem og annarra. Þetta þarf þó ekki að orða svo hátiðlega heldur má einfaldlega segja að mikilvægt sé að börn fái tækifæri til að koma sem oftast á söfn og á þau sem flest hvort sem tilgangurinn er uppfræðsla, afþreying eða skemmtileg fræðsla. Netútfærslur af söfnum s.s. margmiðlun og aðrar tæknivæddar upplifanir eru fin viðbót við safnheimsóknir en koma ekki í staðinn fyrir upplifun á safni. Að standa í návígi við myndir og muni er tilfinningaleg og vitsmunaleg upplifun¹⁹ og tekur mið af ótal mörgu sem erfitt er að skynja í gegnum aðra miðla. Stærðarhlutföll, áferð, birtubrigði, rýmishljóð, lykt og jafnvel bragð, ef svo ber undir, eru allt þættir í milliliðalausri upplifun sem fæst á safni—hvernig safni sem er.

Fræðslustarfsemi safna þarf ekki að miðast einvörðungu við skólaárið. Söfn mættu vera mun virkari í framboði sínu á menningarlega uppbyggjandi námskeiðahaldi t.d. að sumarlagi eða í vetrarfrium yfir skólaárið. Slikt námskeiðahald gæti hvatt foreldra, kennara og krakka til virkari þátttöku í því fagurfræðilega og félagslega gefandi umhverfi sem söfn eru.²⁰ Einnig mætti samstarf safna, í þessu tilliti, vera meira.

Eitt slíkt dæmi um fræðslustarfsemi og samvinnu safna að sumarlagi er lestrarhvetjandi námskeið Amtsbókasafnsins²¹ og Minjasafnsins á Akureyri, þar sem lögð er áhersla á grenndarkennslu, safnheimsóknir og lestur. Þetta námskeið hefur staðið 8–9 ára nemendum á Akureyri til boða á sumrin frá árinu 2001. Höfundur fylgdist með þessu góða starfi sumarið 2004 og úr varð rannsókn í formi fjögurra vikna vettvangsathugunar. *Gömul hús og gömul leikföng* var þema námskeiðsins og dagskráin samansett af fyrirlestur, leikjum, gönguferðum/vettvangsferðum með viðkomu við Akureyrarkirkju, á Sigurhæðum – húsi skáldsins, Samkomuhúsinu og gamla barnaskólanum (aðsetur Leikfélags Akureyrar) og Nonnahúsi. Sýningar Minjasafnsins voru skoðaðar og leikföng smíðuð að gömlum sið.

¹³ Heiti ritgerðarinnar visar bæði til erfiðra aðstæðna safnfræðslufólks og kenninga um gjörningsuppeldisfræði (pedagogy of performance) sem nálgun í kennslu með áherslu á upplifun og virkni á söfnum.

¹⁴ Gróflega áætlað eru um 210 stofnanir á sviði safnastarfs í landinu skv. vefslóð Safnaráðs: <http://www.safnarad.is>

¹⁵ Nemendur í grunnskólum landsins voru 44.809 árið 2003 en fækkaði litillega árið 2004 Sjá vefslóð:

<http://www.hagstofa.is>

¹⁶ Brodie & Wiebe 1999, Hein 1998, *Menningarsamskipti* 1997, *Safnið og samfélagið* 1999, Xanthoudaki 1998.

¹⁷ *Aðalnámskrá grunnskóla: Almennur hluti* 1999, Guðný Guðbjörnsdóttir 2000.

¹⁸ *Safnalög nr. 106/2001*.

¹⁹ Dewey 1934, Eisner 2002.

²⁰ Falk & Dierking 1998, Hein 1998.

²¹ Rithöfundar hafa bent á að hver og einn upplifi bók á sinn hátt, líkt og safn, þó að höfundur bókar leggji upp með ákveðna merkingu. Sumir taka enn dýpra í árinni og segir bók sé safn (Áslaug Jónsdóttir 1998).

Rannsóknin var fyrst og fremst eigindleg og lýsandi. Spurningar sem hafðar voru til hliðsjónar voru: Hvernig stendur á því að safnfræðsla er nánast í hugsunarlausum²² farvegi á Íslandi? Af hverju eru söfnin ekki betur nýtt allan ársins hring af kennurum, foreldrum og öðrum uppalendum? Af hverju er ekki meira um markvisst fræðslusamstarf á milli ólíkra safna, mennta- og menningarstofnana?

Rannsókn þessi var tilraun til þess að gera safnfræðsluferlið sýnilegt, skoða hvaða aðferðir og tækifæri voru í boði til upplifunar og þátttöku. Þróun og saga safnfræðslu á Vesturlöndum var reifuð, fræðsluhlutverk safna skoðað og mótun fræðsluleiða. Í tímans rás hafa tvö ólík viðhorf ríkt til safna á alþjóðavísu. Annars vegar fræðslusjónarmið þar sem safn er álitit menntastofnun fyrir almenning og virkni borgaranna talið nauðsynlegt. Hins vegar sérfræðingssjónarmið þar sem safn er álitit þjóna þeim tilgangi einum að safna og varðveita muni burtséð frá fræðslugildi þeirra til almennings.²³ Með þessi sjónarmið í huga var safnfræðsluferli námskeiðsins skoðað.

Rannsóknin var einnig byggð á fimm kenningum sem nýst hafa til fræðslu á söfnum: **1) upplifun og túlkun** (fagurfræðileg upplifun: Dewey 1934 og grenndarkennsla: Bragi Guðmundsson 2000), **2) þögn** (pedagogy of silence: Eisner & Dobbs 1988), **3) hugsmiðahyggja** (constructivism; Hein 1998, Magnús Gestsson 2003 og Hooper-Greenhill 2000), **4) val** (free-choice learning: Falk & Dierking 2000) og **5) gjörningsuppeldisfræði** (pedagogy of performance: Duncan 1995, Gaorian 1999 og Ingólfur Ásgeir Jóhannesson 2001).



[Smelltu hér til að skoða sjónrænar niðurstöður úr rannsókninni](#)

Alls tóku 46 krakkar þátt, 30 stelpur og 16 strákar, en hópnun var skipt í þrennt. Hóparnir hittust að morgni dags á Amtsbókasafninu og þar var fylgst táknrænt með lestri hvers og eins með tilheyrandi stimplum og miðum sem hver nemandi gat unnið sér inn. Námskeiðið fór fram í júnimánuði árið 2004 og mætti hver hópur fjórum sinnum fyrripart viku fyrir hádegi. Fylgst var með hópunum í 12 daga, alls 36 klukkustundir. Myndskráning var notuð til að undirstrika sjónræna þætti safnfræðslu ásamt upptöku óformlegra samtala. Myndskráningar þóttu heppilegar til að fanga augnablik í því sjónræna og lifandi umhverfi sem námskeiðið fór fram í.

²² Þetta eru vissulega stór orð og e.t.v. ekki sanngjörn. Þessa staðhæfingu byggði ég á þeim heimildum sem ég fann um safnfræðslustarf á Íslandi þegar ég var sjálf að feta mig áfram í starfi sem safnkennari við Listasafnið á Akureyri 2002–2004 og speglaði í safnfræðslukeningum erlendis frá sem virtust vera mun meðvitaðri um mikilvægi fræðsluþáttarins í öllu safnstarfi. Þetta er því ekki gagnrýni á það góða starf sem safnfræðslufólk hefur hingað til ynt af hendi heldur gagnrýni á þá tilhneigingu safna að kasta fram aðsóknartölum sem vitnisburð um gott safnstarf og að fræðslu sé sinnt án þess að mótun fræðsluleiða sé hugsuð frá upphafi og samhliða sýningagerð.

²³ Hooper-Greenhill 1991.

Greining gagna fór þannig fram að myndir voru flokkaðar og upptökur skráðar orðrétt. Tveir yfirflokkar urðu fljótt til og greindir annars vegar undir „Fræðsla –færast mér fjær“ og „Upplifun – færast mér nær“. Þessir flokkar vísa til þeirra tækifæra sem farið var á mis við annars vegar eða ýttu undir þátttöku nemenda í eigin þekkingarferli hinsvegar.

Þræðirnir sem til urðu undir *Fræðsla – færast mér fjær* voru: **ávarp** (hvernig voru börnin ávörpuð af stjórnendum, söfnunum, hvernig samskiptamunstur myndaðist); **reglur** (þekktar eða óþekktar, við hæfi eða ekki); **staðreyndir** (fróðleikur útskýrður); **áreiti** (var of mikið lagt á krakkana, of lítið); **áhugaleysi** (bæði krakka og stjórnenda og af hverju það stafaði) og **túlkun** (hvers saga er sögð). Þræðir sem þróuðust undir *Upplifun – færast mér nær* voru: **þátttaka** (hvaða tækifæri stóðu til boða við þátttöku í eigin þekkingarferli); **örvun** (hvernig var ýtt undir upplifun); **upplýsingar** (aðgengi þeirra og hvernig þær voru nýttar); **samhengi** (var fræðslan sett í samhengi við það sem krakkarnir höfðu áður séð, sögulegt samhengi eða menningarlegt); **tengingar** (merkingarmótun og hvernig fræðslan tengdist fyrri þekkingu) og **áhugi** (hvernig tókst að viðhalda og vekja áhuga á efninu).

Niðurstöður voru þær að rannsóknin staðfesti flest af því sem fræðin segja um misgóðar leiðir og viðhorf til safnfræðslu. Farið var á mis við fullt af góðum tækifærum til upplifunar og þátttöku. Frumkvæði og vilji aðstandenda bendir þó til þess að námskeiðið sé í stöðugri þróun. Taka þarf mið af því sjónræna og skapandi umhverfi sem safnfræðslan fer fram í en ekki yfirfæra hefðbundna kennsluhætti yfir á safnaumhverfið. Áhugaleysi sem gerði vart við sig á köflum hjá krökkunum virtist fyrst og fremst stafa af miðunarleiðum sem fólust í þeirri lífsseigu aðferð að þilja upp staðreyndir. Um leið og krakkarnir voru hvött til þátttöku, fengu val og örvun til virkni, varð úr hin skemmtilegasta stund sem var bæði uppbyggileg og fræðandi.²⁴ Þessum tækifærum grunnskólabarna til að upplifa menningararf sinn þarf að fjölga.

Við upphaf 21. aldar er talað um „endurfæðingu safna“ (rebirth of the museum) þar sem módernísk viðhorf til safnastarfs eru gagnrýnd. Móderníska safnið setur myndir og muni fram sem ófrávikjanlegan sannleik með sjónrænni frásögn (visual narrative). Rödd safngesta og áhrif eru ekki talin skipta máli fyrir sýningarhald. Þetta er að breytast. Hið „nýja“ safn viðheldur vissulega ákveðnum þáttum módernískra safna en áhersla er nú á notkun safna en ekki safnkostinn eða frekari söfnun mynda og muna.²⁵ Sjálf safnabyggingin og innihald er ekki lengur aðalatriðið í safnastarfi heldur upplifunin, umræðan og samhengið við veruleikann. Þessar hugmyndir eru ekki nýjar af nálinni í mörgum fræðigreinum en í safnaheiminum mæta þær mótbárum því spurningarkerki er sett við upplýsingavald og yfirráð.

Safnfræðslufólk er þess megnugt að yta þörfum safngestsins upp á yfirborðið ef starf þeirra mætir skilningi á þann hátt að fræðsla er álitin mikilvægur þáttur safnastarfs en ekki afgangsstærð. Þannig er upplýsingum markvisst miðlað ekki einungis frá sjónarmiði sérfræðinga heldur með virkni og þátttöku safngestsins í huga.²⁶ Safnfræðsla er ógjörningur eins og aðstæður eru í þessu starfi á Íslandi í dag. Safnfræðslufólk er sífellt að bregðast við ólíkum þörfum safngesta og safnsins á fremur einsleitum hátt án viðunandi stuðnings eða þróunar í starfi. Fagleg þróun er lítil en ein mest spennandi kenning að mati höfundar snýst um gjörning (pedagogy of performance) þar sem nálgun í kennslu snýst um að taka mið af öllum þeim fjölbreytileika sem umleikur safnagesti, bregðast við þeirra skoðunum og áhuga þannig að heimsóknin verði eftirminnileg og áhrifarík. Safngestum, stórum sem smáum, á að líða vel að heimsókn lokinni, finna að komið sé fram við sig af virðingu og finna að safn er staður fyrir almenning til að njóta eigin menningararfs — jafnvel hafa eitthvað um hann að segja. Það er jákvætt og gott til þess að vita að mótun fræðsluleiða og stefnur í fræðslumálum (sbr. *Safnastefnu á sviði þjóðminjavörslu* 2003–2008) eru að færast í áttina að því sem er að gerast annars staðar í heiminum þó að enn móti fyrir togstreitu ólíkra sjónarmiða sérfræðinga og fræðslufólks.

[Krækja fyrir heimildaskrá](#)

Höfundur vinnur nú að M.Ed. rannsókn sem leitast við að svara spurningunni: Hvernig bregðast söfn við fjölskyldueiningum almennt og sértaekt. Um eigindlega rannsókn og orðræðugreiningu er að ræða ásamt þróun á námsefni tengt söfnum. Verkefnið ber vinnuheitid „Góðar stundir“ og hlaut nýsköpunarstyrk Menningarmálanefndar Akureyrarbæjar vorið 2005. Allar ábendingar vel þegnar: almadis@hi.is

²⁴ Það skal tekið fram að auðsótt var að fá að fylgjast með námskeiðinu og fyrir það ber að þakka starfsfólki Aftsbókasafnsins og Minjasafnsins á Akureyri. Krakkarnir sem tóku þátt í námskeiðinu fá kærar þakkir fyrir skemmtilega samveru og foreldrar þeirra fyrir þátttökuleysi í þessari rannsókn (sjá myndir í PDF skjali á bls. 39).

²⁵ Hooper-Greenhill 2000:152.

²⁶ Chambers 1999, Hooper-Greenhill 2000, Magnús Gestsson 2003 og Roberts 1997.

Lokaorð

Eins og komið hefur fram í skýrslu þessari er ljóst að safnastarf er mikilvægur þáttur í nútíma samfélagi. Hér á landi er safnastarf í mikilli grósku, fjöldi stofnana starfar á þessu sviði og metnaður er mikill. Tölfræðin bendir til að margt sé í góðum farvegi þó að ýmislegt megi einnig bæta. Fjárveitingar ríkis og opinberra aðila hafa stuðlað að þessari mikilvægu uppbyggingu og eiga stóran þátt í viðhaldi þess sem áunnist hefur. Þessir sömu aðilar telja mikilvægt að unnið sé að uppbyggingu þessa málaflokks á faglegan hátt en setning safnalaga árið 2001 ber því vitni. Með lögnum voru tekin mikilvæg skref í átt að því að efla fagmennsku, árangur og hagkvæmni í safnastarfi á Íslandi. Nú er mál að ryðja brautina enn frekar.

Í lok árs 2004 hefur Safnaráð starfað um hér um bil tveggja ára skeið, en ráðið hittist á fyrsta fundi þann 20. nóvember 2001. Á þessum tíma hefur skapast mikilvæg yfirsýn, þekking og reynsla innan ráðsins á málefnum safna. Með tilkomu skrifstofu Safnaráðs, sem tók til starfa þann 10. febrúar 2003 með ráðningu starfsmanns Safnaráðs, var tryggt að á skilvirkari hátt en ella er haldið utan um þessa þekkingu, reynslu og yfirsýn, jafnframt því sem þessum þáttum er viðhaldið og þeir þróaðir áfram með starfsemi ráðsins.

Greina má að með starfi stofnunarinnar, eftirlits- og leiðbeiningarhlutverki hefur náðst árangur í að auka fagmennsku í starfi safna. Töluverður árangur hefur náðst með hvatningu til safna að treysta þann grunn sem stofnskrá/skipulagsskrá/samþykkt stofnunar er og skilgreina jafnframt markmið og marka skýra stefnu varðandi starfsemina með langtíma stefnumótun. Þá hefur ráðið einnig átt þátt í að stuðla að hagkvæmu samstarfi stofnana í safnastarfi og samrýmingu aðferða.

Ákveðinn áfangi hefur náðst en þó er enn sem komið er langt í land. Enn er meirihluta þess fjármagns sem ríkisvaldið veitir til safnastarfs dreift til hinna ýmsu verkefna án nokkurrar faglegrar umfjöllunar eða eftirlits. Oft er um að ræða myndarlega stofnstyrki og stuðning við nýjar stofnanir en þegar hinn daglegi rekstur tekur við er úr mun minna að mæta. Án efa eru mörg þessara verkefna gagnleg og nytsamleg, en fagleg umfjöllun og jöfn meðferð til handa sambærilegum aðilum eru þrátt fyrir það nauðsynlegir þættir og sjálfsgöð krafa þegar dreifing á almannafé er annars vegar.

Starf Safnaráðs hefur mótað mikilvægan stefnumótunar- og þróunargrunn til eflingar árangurs af starfsemi íslenskra stofnana í safnastarfi. Mikilvægt er að þessi grunnur nýtist og sé virkjaður til að auka hagkvæmni, fagmennsku og árangur í safnastarfi, sem og í ríkisfjárveitingum til safnastarfs í samræmi við það markmið sem leiddi til stofnunar Safnasjóðs.

Hin heildrænu verkefni næstu missera á sviði safnastarfs eru enn í takt við það sem fram kom í ársskýrslu Safnaráðs 2003: Umfjöllun um allt safnastarf (söfn, setur, sýningar, safnvisar o.s.frv.) fari fram á faglegum grundvelli, en eins og er ná safnalög aðeins til stofnana sem skilgreindar eru sem söfn. Jafnframt er mikilvægt að styrkustu sprotarnir í safnastarfi séu styrktir enn frekar, jafnt fjárhagslega sem faglega, fremur en að grafið sé undan stoðum þeirra með sífellt aukinni dreifingu þess sem er til skiptanna. Byggt verði á því sem áunnist hefur og hin mikilvægu hugtök fagmennska, þekking, samvinna, hagkvæmni og árangur höfð að leiðarljósi við uppbyggingu safnastarfs á Íslandi.

Rakel Halldórsdóttir,
Framkvæmdastjóri Safnaráðs

Viðauki 1: Styrkveitingar úr Safnasjóði 2003

Úthlutanir úr Safnasjóði 2003

Samþykkt á fundi Safnaráðs 25. apríl 2003

Safnasjóður Umsóknaraðilar	Úthlutun Rekstur	Úthlutun Verkefni	Úthlutun Samtals:
Bóka- og byggðasafn Norður-Pingeyinga	0	150.000	150.000
Bóka- og minjasafn Nönnu Guðmundsdóttur	0	150.000	150.000
Byggðasafn Dalamanna	0	0	0
Byggðasafn Gerðahrepps	0	300.000	300.000
Byggðasafn Hafnarfjarðar	1.500.000	100.000	1.600.000
Byggðasafn Húnavetninga og Strandamanna	1.500.000	100.000	1.600.000
Byggðasafn Rangæinga og V-Skaftf., Skógum	1.500.000	100.000	1.600.000
Byggðasafn Reykjanesbæjar	1.500.000	100.000	1.600.000
Byggðasafn Reykjanesbæjar - Forvarsla	0	150.000	150.000
Byggðasafn Skagfirðinga	1.500.000	300.000	1.800.000
Byggðasafn Snæfellinga og Hnappdæla	1.500.000	100.000	1.600.000
Byggðasafn Vestfjarða	1.500.000	100.000	1.600.000
Byggðasafnið Hvoll, Dalvík	1.500.000	0	1.500.000
Byggðasafnið í Breiðdalsvík	0	0	0
Farskólinn - Félag Íslenskra safna. Til viðkomandi safns.	0	300.000	300.000
Félag norrænna forvarða - Íslandsdeild	0	0	0
Fiska- og náttúrugripasafn Vestmannaeyja	1.500.000	0	1.500.000
Flugsafnið á Akureyri	0	0	0
Fransmenn á Íslandi	0	0	0
Fræðasetrið í Sandgerði	0	0	0
Grasagarður Reykjavíkur	0	250.000	250.000
Heimilisiðnaðarsafnið Blönduósi	1.500.000	0	1.500.000
Hlunnindasýning á Reykhólum	0	0	0
Húni II	0	0	0
Húsið á Eyrarbakka - Byggðasafn Árnesinga	1.500.000	100.000	1.600.000
Húsið á Eyrarbakka - Byggðasafn Árnesinga v/náttúrusafns	0	150.000	150.000
Húsið á Eyrarbakka - Rjómabúíð á Baugstöðum	0	0	0
Húsið á Eyrarbakka - Sjóminjasafnið Eyrarbakka	0	150.000	150.000
Hvalamiðstöðin á Húsavík	1.500.000	0	1.500.000
ICOM - Íslandsdeild	0	300.000	300.000
Iðnaðarsafnið á Akureyri	0	0	0
Langabúð, byggðasafn	0	0	0
Langabúð, Safn Ríkarós Jónssonar	0	150.000	150.000
Leikminjasafn	0	300.000	300.000
Listasafn ASI	0	0	0
Listasafn Árnesinga	1.500.000	0	1.500.000
Listasafn Kópavogs, Gerðarsafn	0	300.000	300.000
Listasafn Reykjanesbæjar	0	0	0
Listasafn Reykjavíkur	0	300.000	300.000
Listasafn Sigurjóns Ólafssonar	0	0	0
Listasafnið á Akureyri	1.500.000	0	1.500.000
Ljósmyndasafn Reykjavíkur	1.500.000	0	1.500.000
Ljósmyndasafn Steingríms á netinu	0	0	0
Meningarmiðstöð Hornafjarðar - Byggðasafn Austur-Skaftafellssýslu.	1.500.000	100.000	1.600.000
Meningarmiðstöð Hornafjarðar - Listasafn Austur-Skaftafellssýslu	0	150.000	150.000
Meningarmiðstöð Hornafjarðar - Náttúrugripasafn Austur-Skaftafellssýslu	0	150.000	150.000
Minjasafn Austurlands	1.500.000	100.000	1.600.000
Minjasafn Egils Ólafssonar, Hnjóti	1.500.000	100.000	1.600.000
Minjasafn Reykjavíkur - Árbæjarsafn	1.500.000	0	1.500.000
Minjasafnið á Akureyri	1.500.000	100.000	1.600.000
Náttúrufræðistofa Kópavogs	1.500.000	0	1.500.000
Náttúrustofa Vestfjarða, Bolungarvík - Náttúrugripasafn	0	0	0
Nýlistasafnið	0	0	0
Pakkhúsið í Ólafsvík	0	0	0
Safnahús Borgarfjarðar - Byggðasafn Borgfirðinga	1.500.000	0	1.500.000
Safnahús Borgarfjarðar - Listasafn Borgarness	0	150.000	150.000
Safnahús Borgarfjarðar - Náttúrugripasafn Borgarfjarðar	0	150.000	150.000
Safnahús Vestmannaeyja - Byggðasafn Vestmannaeyja	1.500.000	0	1.500.000
Safnahús Vestmannaeyja -Listasafn Vestmannaeyja	0	150.000	150.000
Safnahús Vestmannaeyja -Ljósmyndasafn Vestmannaeyja	0	150.000	150.000
Safnahúsið á Húsavík - Byggðasafn Suður-Pingeyinga	1.500.000	100.000	1.600.000
Safnahúsið á Húsavík - myndlistarsafn	0	150.000	150.000
Safnahúsið á Húsavík - náttúrugripasafn	0	150.000	150.000
Safnahúsið Eyrartúni, Ísafirði - Listasafn Ísafjarðar	0	150.000	150.000
Safnasafnið á Svalbarðseyri	1.500.000	0	1.500.000
Safnastofnun Fjarðabyggðar - Sjóminjasafn Austurlands	1.500.000	0	1.500.000
Safnasvæðið á Akranesi - Byggðasafn Akraness og nærsveita	1.500.000	100.000	1.600.000
Safnasvæðið á Akranesi - Steinaríki Íslands á Akranesi	0	0	0
Saltfisksetur Grindavík	0	0	0
Samgöngusafnið á Ysta-Felli	1.500.000	0	1.500.000
Samstaf sjóminjasafna - Sjóminjar Íslands	0	300.000	300.000
Sauðfjársetur á Ströndum	0	0	0
Sildarminjasafnið Siglufirði	1.500.000	400.000	1.900.000
Sjóminjasafnið Ösvör	0	0	0
Skákminjasafn	0	0	0
Snorrastofa	0	0	0
Tækni minjasafn Austurlands	1.500.000	0	1.500.000
Vesturfarasetrið á Hofsósi	0	0	0
45.000.000	6.600.000	51.600.000	
	Rekstur Safnaráðs:	6.400.000	
	Samtals:	58.000.000	

The Museum Council of Iceland

A Summary

In June 2001 The Museum Council of Iceland was founded with a set of new legislation, the Museum Act nr. 106/2001, Act nr. 105/2001 that deals with the transfer of cultural objects, and Act nr. 107/2001 dealing with the preservation of cultural heritage. The Council is composed of five members, the director of each of the three head museums, The National Museum of Iceland (cultural history heritage), The Icelandic Institute of Natural History (natural history heritage), and the National Gallery of Iceland (visual arts heritage). In addition, two members are appointed by organizations of vested interest, one from the Icelandic Association of Museums and Museum Professionals, and one from the Association of Local Authorities in Iceland.

The Museum Council works under the Icelandic Ministry of Education, Science, and Culture, and deals with various tasks regarding the national cultural and natural heritage. The Council is a co-operative forum for Icelandic cultural and natural museums. It supervises the Museum Fund and distributes from it monetary government grants to museums in accordance to Act nr. 106/2001. In the year 2004 78 museums and related organizations applied for government grants from the Museum Fund. 52 organizations received grants of the total value of 63.750.000 Icelandic Crowns. The Council is responsible for the execution of Act nr. 105/2001, dealing with the transfer of cultural objects between countries. One task related to that law is the granting of permits for the transfer of cultural valuables from Iceland. In addition to this the Council addresses a number of other diverse tasks relating to its field.

The Museum Council's office is situated in the National Gallery at Laufasvegur 12, 101 Reykjavik, Iceland. The Managing Director of the Council is Rakel Halldorsdottir.

The following formed the Museum Council in the year 2004:

Members of the Council:

Substitutes:

Margrét Hallgrímsdóttir, Director of the National Museum of Iceland, Chair of the Museum Council from September 15, 2001 – January 31, 2004.	Anna Guðný Ásgeirsdóttir, Financial Manager of the National Museum of Iceland
Ólafur Kvaran, Director of the National Gallery of Iceland, Chair of the Museum Council from February 1, 2004.	Karla Kristjánsdóttir, Financial Manager of the National Gallery of Iceland
Jón Gunnar Ottósson, Director of the Icelandic Institute of Natural History	Álfheiður Ingadóttir, Publishing Manager of the Icelandic Institute of Natural History
Gisli Sverrir Árnason, Director of the Cultural Institute of Hornafjörður (on behalf of the Association of Local Authorities in Iceland), Vice-Chair of the Museum Council	Jónína A. Sanders, Business administrator
Jóhann Ásmundsson, Director of the Museum of Egill Olafsson (on behalf of the Organization of Museum Professionals)	Sigrún Ásta Jónsdóttir, Director of the Museum of Reykjanæsbær

SAFNARÁÐ
The Museum Council of Iceland

Laufásvegi 12
101 Reykjavík
sími: 515 9605
bréfsími: 515 9601
netfang: safnarad@safnarad.is
vefsíða: www.safnarad.is