

# Ársskýrsla 2003

The Museum Council of Iceland  
A Yearly Report for 2003

SAFNARÁÐ

The Museum Council of Iceland

Safnaráð  
Laufásvegi 12  
101 Reykjavík

Nóvember 2004  
2. útgáfa Desember 2005

## Efnisyfirlit

---

Ávarp framkvæmdastjóra .....	4
Ráðsmenn í Safnaráði .....	6
Hlutverk Safnaráðs .....	7
Starfsemi Safnaráðs 2003 .....	8
Rekstur skrifstofu Safnaráðs 2003 .....	8
Safnastarfsemi á Íslandi .....	8
Safnasjóður 2003.....	9
Erindi til afgreiðslu .....	11
Vefsíða Safnaráðs .....	11
Tilnefning safns til samkeppni Evrópuráðs safna 2004 .....	11
Höfuðsöfnin .....	12
Tölfræðiupplýsingar um safnastofnanir.....	13
1. Rekstur í safnastarfi .....	13
2. Safnkostur og varðveisla.....	15
3. Þjónusta á söfnum .....	17
Ráðstefnur og heimsóknir á söfn og setur 2003 .....	19
Heimsóknir framkvæmdastjóra .....	19
Vettvangsferð Safnaráðs 2003 .....	20
Opinber framlög til safnastarfs 2003.....	21
Heildarframlög til safnastarfs á fjárlögum 2003.....	21
Lokaorð.....	29
Viðauki 1: Styrkveitingar úr Safnasjóði 2002.....	30
The Museum Council of Iceland.....	31

## Ávarp framkvæmdastjóra

Söfn gegna margvíslegu og mikilvægu hlutverki í samfélagi okkar.

Eitt helsta hlutverk safna er að safna markvisst heimildum, efnislegum, munnlegum og skriflegum, um menningu okkar og þá þekkingu sem safnast hefur saman í gegnum sögu samfélagsins. Mikilvægi safna í þessu tilliti hefur oft sannað sig því þar má finna í gripum og heimildum þekkingu sem glatast hefur úr hringið samfélagsins í tímanna rás. Það er mikilvægt að söfn í landinu vinni saman að því að samræma söfnunarstefnur sínar svo að ekkert svið samfélagsins verði útundan við söfnun. Markmiðið á að vera einn safnkostur fyrir allt landið, sem endurspeglar liðinn tíma á áhrifaríkan hátt.

Söfnun ein og sér nægir ekki því gripir geta allt eins grotnað niður eða þekking sem þeim er tengd tapast á söfnum eins og úti í samfélaginu. Annað helsta hlutverk safna er því að varðveita vandlega þær heimildir sem safnað hefur verið. Til að áhrifarík varðveisla geti átt sér stað þarf að vanda til verksins. Nákvæm skráning er afar mikilvæg, svo og fyrsta flokks geymsluaðstaða og umönnun þeirra gripa og heimilda sem varðveitt eru. Huga þarf að ýmsu í þessu samhengi, svo sem hita, raka, sólarljósi, efnisögnum og örverum, snertingu gripanna við annað efni, o.s.frv. Takmarkið er að lágmarka eyðingu og hámarka varðveislu til framtíðar.

Varðveisla endar ekki við vandlega umönnun, umbúnað og geymslu gripa. Rannsóknir eru einnig mikilvægur þáttur í starfi safna. Nauðsynlegt er að rannsaka og þar með varpa ljósi á alla þá þætti sem tengjast sögu gripsins eða heimildanna: uppruna, hlutverk, nytsemi og afdrif. Á þennan hátt má hámarka varðveislu þeirrar þekkingar sem í gripum eða heimildum býr. Rannsóknir og skráning haldast að sjálfsgöðu í hendur að vissu marki því lágmarks rannsóknar er krafist til að unnt sé að skrá vandlega upplýsingar um gripi og heimildir. Ítarlegar rannsóknir, fræðilegar og vísindalegar, standa hins vegar sér sem viðbót við skráningu.

Afar mikilvægt hlutverk safna, sem sumir vilja kalla mikilvægasta hlutverkið, er miðlun. Hver er tilgangurinn með söfnun, skráningu, varðveislu og rannsóknum, ef þeir miklu þekkingarbrunnar sem söfnin eru, eru lokaðir og lítt notaðir? Með miðlun safnkosts og upplýsinga um hann til þegna samfélagsins, eru söfnin að uppræða almenning á áhrifaríkan hátt, þar sem menntun á sér stað í návigi við uppruna þekkingarinnar, gripina og heimildirnar sjálfar. Jafnframt er um að ræða lífandi og oft skemmtilega leið til þekkingaröflunar, þar sem oft er höfðað til margra skynfæra í einu, sjónar, heyrnar, lyktarskyns og snertiskyns. Samfara miðlun stuðla söfn ennfremur að aukinni samkennd samfélagsins með vitneskju um uppruna og afdrif.

Í gegnum fyrrnefnd hlutverk geta söfn orðið mikilvægir burðarstólpar þess samfélags sem þau þjóna. Þetta á ekki sist við um minni samfélög, þar sem safnið getur orðið stolt bæjarbúa, sameiningarafl þeirra, helsti viðkomustaður ferðamanna og helsti samkomustaður íbúa.

Af ofangreindu er ljóst að söfn gegna afar mikilvægu og stóru hlutverki í samfélagi okkar en til að öll þau markmið sem felast í fyrrgreindum hlutverkum geti náðst verður safnastarfið að vera faglegt og vandað í heild sinni, allt frá söfnun grips til þjónustu við almenning við miðlun á sýningu.

Mikilvægt er að íslensk söfn fari að alþjóðlegum siðareglum sem settar hafa verið af Alþjóðaráði safna (ICOM - International Community of Museums). Öll söfn sem vilja vera þekkt fyrir vandað og faglegt starf hafa þessar alþjóðlegu reglur að leiðarljósi við starf sitt.

Reynslan hefur sýnt okkur að metnaðarfullt safnastarf á Íslandi getur ekki staðið eitt og óháð ríkisvaldinu. Bryn nauðsyn er til að ríkisvaldið leggi töluverðar fjárhæðir til styrktar söfnum, en hefur þetta aðallega verið gert með eftirfarandi hætti:

- 1) með beinum rekstri ríkissafna.
- 2) með fjárveitingu í Safnasjóð sem útdeilir ríkisstyrkjum til safna.
- 3) með samningum einstaka safna við ráðuneyti (aðallega um stofnstyrki til húsnæðisöflunar).
- 4) með samningum ríkisvalds við sveitarstjórnir um styrki til menningarmála.
- 5) með einstaka styrkjum til safna á fjárlögum sem fjárlaganefnd ákvarðar.
- 6) með öðrum styrkjum (í gegnum opinbera sjóði m.a.).

Samfara ríkisstyrkjum til safna hefur ríkisvaldið lagt metnað í að reyna um leið að stuðla að faglegu safnastarfi á Íslandi og hámarka þannig árangur af starfi íslenskra safna.

Ein aðferð til þessa birtist í lögbundnu leiðbeiningarhlutverki höfuðsafnanna á hverju sviði skv. 5. gr. safnalaga nr. 106/2001. Þjóðminjasafnsins á sviði menningarminjavörslu, Listasafns Íslands á sviði listminja og Náttúrufræðistofnunar Íslands á sviði náttúruminja, gagnvart þeim söfnum sem falla undir þeirra verksvið. Þjóðminjasafn Íslands gaf, fyrst höfuðsafnanna, út á síðasta ári heildarstefnu á sviði þjóðminjavörslu sem er mikilvægur leiðarvísir safna er starfa á því sviði.

Önnur aðferð ríkisvaldsins til að stuðla að faglegu safnastarfi samfara ríkisstyrkveitingum er með starfi Safnaráðs, sem lýst verður í þessari fyrstu ársskýrslu ráðsins.

Rakel Halldórsdóttir,  
framkvæmdastjóri Safnaráðs

## Ráðsmenn í Safnaráði

Safnaráð er skipað, skv. safnalögum nr. 106/2001, af fimm aðilum til fjögurra ára í senn. Samband íslenskra sveitarfélaga og Félag íslenskra safna og safnmanna (FISOS) tilnefna einn fulltrúa hvort auk varamanna. Auk þeirra eiga sæti í Safnaráði forstöðumenn höfuðsafna, Þjóðminjasafns Íslands, Listasafns Íslands og Náttúrufræðistofnunar Íslands og tilnefna þeir varamenn í sinn stað. Menntamálaráðherra skipar formann og varaformann úr hópi ráðsmanna.

### Skipan Safnaráðs á árinu 2003:

Ráðsmenn:	Varamenn:
Margrét Hallgrímsdóttir, þjóðminjavörður, formaður Safnaráðs	Anna Guðný Ásgeirsdóttir, sviðsstjóri fjármála- og þjónustusviðs Þjóðminjasafns Íslands
Ólafur Kvaran, safnstjóri Listasafns Íslands	Karla Kristjánsdóttir, framkvæmdastjóri rekstrarsviðs Listasafns Íslands
Jón Gunnar Ottósson, forstöðumaður Náttúrufræðistofnunar Íslands	Álfheiður Ingaóttir, útgáfustjóri Náttúrufræðistofnunar Íslands
Gisli Sverrir Árnason, forstöðum. Menningarmiðst. Hornafjarðar (fulltrúi Samb. Ísl. sv.fél.), varaformaður Safnaráðs	Jónína A. Sanders, starfsmannastjóri starfsþróunarsviðs Eimskips
Jóhann Ásmundsson, forstöðumaður Minjasafns Egils Ólafssonar að Hnjóti og formaður FISOS (fulltrúi FISOS)	Sigrún Ásta Jónsdóttir, forstöðumaður Byggðasafns Reykjanesbæjar og varaformaður FISOS

Frá upphafi og á árinu 2003 sat sérfræðingur frá Lista- og safnadeildar menntamálaráðuneytis fundi Safnaráðs til áheyrnar.

Framkvæmdastjóri Safnaráðs er Rákel Halldórsdóttir, en tók hún við nýrri stöðu starfsmanns Safnaráðs þann 10. febrúar 2003. Samþykkti Safnaráð starfsheitið framkvæmdastjóri á 20. fundi ráðsins þann 18. september 2003. Framkvæmdastjóri gegnir hlutverki forstöðumanns stofnunarinnar og sér um rekstur skrifstofu Safnaráðs, undirbúning ákvarðana og funda, sem og framkvæmd ákvarðana ráðsins. Frkv.stj. situr fundi ráðsins.

Ráðið fundaði tólf sinnum á árinu 2003, eða að meðaltali einu sinni í mánuði.

## Hlutverk Safnaráðs

Safnaráð starfar undir menntamálaráðuneyti, skv. safnalögum nr. 106/2001, en einnig skv. lögum nr. 105/2001 um flutning menningarverðmæta úr landi og skil menningarverðmæta til annarra landa.

Skv. 3. og 11. gr. safnalaga er hlutverk Safnaráðs fjörþætt:

- 1) Safnaráð er samráðsvettvangur starfsemi lista- og minjasafna.
- 2) Safnaráð hefur eftirlit með söfnum sem hljóta ríkisstyrki.
- 3) Safnaráð úthlutar úr Safnasjóði.
- 4) Sæki safn um styrk til menntamálaráðuneytis skv. 11. gr. safnalaga til öflunar húsnæðis fyrir starfsemina er styrkveiting háð samþykki Safnaráðs á stofnkostnaði og húsnæði.

Skv. 2., 4., 5., 6. og 7. gr. laga nr. 105/2001 og 7. gr. safnalaga bætist annað tvíþætt hlutverk við hin fyrri:

- 5) Safnaráð veitir formlegt leyfi til útflutnings muna eða gripa sem teljast til menningarverðmæta skv. 2. og 4. gr. laga nr. 105/2001.
- 6) Safnaráð skal annast framkvæmd skila á menningarminjum, er fluttar hafa verið með öloglegum hætti til Íslands, til hlutaðeigandi ríkja.

Hlutverk Safnaráðs er því afar fjölþætt og spannar breitt svið íslensks menningararfs.

Á 14. fundi Safnaráðs þann 30. janúar 2003 voru samþykktar verklagsreglur ráðsins fyrir 2003-2005, en skv. verklagsreglunum er hlutverk Safnaráðs:

- að meta starfsemi safna
- að halda skrá yfir söfn í landinu
- að stjórna Safnasjóði og veita úr honum styrki samkvæmt úthlutunarreglum sjóðsins
- að hafa eftirlit með söfnum og þeim framkvæmdum sem ráðið styrkir
- að veita ráðgjöf og fræðslu um safnamál

Ljóst er skv. verklagsreglum að megináhersla er lögð á fyrstu 3 lögbundnu hlutverk ráðsins, enda marka þessi þrjú hlutverk stærstan þátt starfseminnar enn sem komið er.

Úthlutunarreglur Safnasjóðs voru staðfestar af menntamálaráðherra þann 6. maí 2003, en voru þær settar með vísan til 10. gr. safnalaga nr. 106/2001.

Safnaráð stjórnar Safnasjóði og veitir styrkjum úr sjóðnum til safna skv. safnalögum nr. 106/2001. Í fyrsta frumvarpi til safnalaga sagði orðrétt: "Lagt er til að stofnaður verði sérstakur sjóður er beri heitið safnasjóður sem hafi það hlutverk að sjá um styrkveitingar til safna. Með stofnun slíks sjóðs er tryggð aukin samkvæmni í styrkveitingum og aukið eftirlit með þeim söfnum sem fá styrki."<sup>1</sup> Samkvæmni í styrkveitingum og aukið faglegt eftirlit með söfnum er hljóta ríkisstyrki voru því meginmarkmiðin með stofnun Safnasjóðs.

Á fjárlögum 2002, fyrsta árið sem sjóðurinn starfaði, var fjárveitingin 58 millj. og sjóðurinn myndaður að stærstum hluta af fjármagni sem áður hafði verið útteilt til byggðasafna af Þjóðminjasafni, eða 39 millj. kr. af fjárlagalið 02-902-1.10 Þjóðminjasafn, byggða- og minjasöfn. Við það bættust 16 millj. kr. af liðnum 02-919-1.90 Söfn, ýmis framlög og 3 millj. kr. af fjárlagalið umhverfisráðun. 14-190-1.59 Náttúrusöfn.<sup>2</sup>

Á fjárlögum 2003 var fjárveiting óbreytt, eða 58 millj. kr.

<sup>1</sup> Frumvarp til safnalaga. 126. löggjafarþing 2000-2001. Þskj. 238 – 224. mál.

<sup>2</sup> Fjárlög 2002, bls. 262.

## Starfsemi Safnaráðs 2003

### Rekstur skrifstofu Safnaráðs 2003

Umfang umsýslu Safnaráðs hafði reynst töluvert frá stofnun. Með ráðningu starfsmanns Safnaráðs (nú framkvæmdastjóra) 10. febrúar 2003 var hafinn rekstur skrifstofu fyrir starfsemi ráðsins. Var það ákvörðun ráðsins að starfsmaður skyldi fylgja formanni og leigði Safnaráð því skrifstofuaðstöðu í Þjóðminjasafni Íslands og þjónustu skv. þjónustusamningi. Skv. þjónustusamningi 2003 sá Þjóðminjasafn um bókun og greiðslu reikninga f.h. Safnaráðs og var starfsmaður Safnaráðs á launaskrá hjá safninu til hægðarauka.

Brotist var inn á skrifstofu Safnaráðs á neðstu hæð í húsnæði Þjóðminjasafns Íslands að Lyngási 7-9, Garðabæ, seint í ágúst 2003. Var öllum tölvubúnaði ráðsins, að verðmæti um 275.000 kr. stolið. Fjármálaráðuneyti styrkti ráðið um 200 þús. kr. vegna tjónsins.

Skv. rekstraráætlun fyrir 2003 var gert ráð fyrir umsýslugjaldi v. reksturs Safnaráðs kr. 6.400.000. Heildar umsýsla varð hins vegar 5.723.645 kr. Eftirstöðvarnar voru inneign í Safnasjóði fyrir árið 2004. Ríkisendurskoðun sér um endurskoðun ársreikninga Safnaráðs.

### Safnastarfsemi á Íslandi

Skv. 4. gr. safnalaga nr. 106/2001 er safn stofnun sem safnar, varðveitir, skráir, rannsakar og miðlar, m.a. með sýningum, heimildum um menningu okkar og/eða náttúru. Á Íslandi er fjöldinn allur af stofnunum sem stunda a.m.k. hluta þeirra þátta sem skilgreindir eru sem safnastarf skv. 4. gr.

Til að fá yfirsýn yfir umfang safnastarfs í landinu hefur frkv.stj. safnað saman upplýsingum um menningarminja-, náttúruminja- og listastofnanir á sviði safnastarfs. Í heild hefur skráin að geyma um 210 stofnanir á sviði safnastarfs á Íslandi og eru þá meðtalin söfn, safnvisar og setur (stunda suma, ekki alla þætti safnastarfs), sýningar (fyrst og fremst miðlun) og helstu félög á sviði safnastarfs (þ.m.t. Félag íslenskra safna og safnanna og ICOM, alþjóðráð safna á Íslandi).

Gróflega áætlað eru söfn á Íslandi um 75 talsins, setur og safnvisar rúmlega 90 og sýningar og önnur safnastarfsemi um 45.

Safnaráð hefur ekki metið starf safna eða gefið út formlegar viðurkenningar á faglegu safnastarfi á annan hátt en með styrkveitingum úr Safnasjóði. Mat ráðsins á því hvort safn uppfyllir skilyrði laganna um faglegt safnastarf, hefur byggst á þekkingu ráðsmanna á söfnunum, heimsóknum á söfnin og þeim ítarupplýsingum um starfsemina sem söfnin skila inn með umsókn.

#### Hugtakanotkun:

Ólíkt því sem er erlendis (sbr. museum) hefur notkun íslenska hugtaksins safn vafist fyrir mönnum þar sem um er að ræða hugtak sem bæði er notað yfir faglega safnastarfsemi, þ.e. stofnanir sem sinna öllum þáttum safnastarfs og einnig fyrir samansafn hluta eða safnkostinn (sbr. collection). Í daglegu tali virðist almenningur nota hugtakið safn fyrir flestalla starfsemi á safnasviði en til eru önnur hugtök sem eiga betur við um starfsemi þar sem ákveðnir þættir safnastarfs fara fram.



Hugtakið setur hefur náð nokkurri útbreiðslu yfir stofnanir er *sinna ákveðnum þáttum safnastarfs*, þá aðallega skráningu, upplýsingaöflun eða takmörkuðum rannsóknum og miðlun. Samskonar stofnanir hafa stundum verið nefndar safnvisar, þar sem óljóst er hvort umfang starfseminnar mun aukast yfir í það að innihalda alla þætti safnastarfs.

Hugtakið sýning hefur verið notað yfir stofnanir þar sem fyrst og fremst er um að ræða miðlun.

Safnaráð hefur ekki gefið út formlega ályktun á fyrrgreindum hugtökum að öðru leyti en því að stofnanir sem hlotið hafa styrki úr Safnasjóði eru taldar uppfylla skilyrði safnalaga að mati ráðsins og geta því með réttu kallast söfn.

## Safnasjóður 2003

Fjárveiting í Safnasjóð á fjárlögum 2003 var 58.000.000 kr. Alls sóttu 78 aðilar um styrki úr sjóðnum fyrir árið 2003. Sótt var um styrk til eins félags á safnasviði, til tveggja samstarfsverkefna safna og um styrk til reksturs Alþjóðaráðs safna á Íslandi (ICOM á Íslandi) en alls 74 stofnanir á safnasviði sóttu um styrki. Sótt var um styrki að heildarupphæð 135.942.000 kr.

Af 78 umsóknaraðilum hlutu 53 styrki samtals að upphæð 51.600.000 kr. Einungis var því unnt að mæta rétt tæplega 38% af þörf safna fyrir fé úr sjóðnum.

Styrkveitingar voru eftirfarandi:

### Úthlutanir úr Safnasjóði 2003

Samþykkt á fundi Safnaráðs 25. apríl 2003

Safnasjóður Umsóknaraðilar	Úthlutun Rekstur	Úthlutun Verkefni	Úthlutun Samtals:
Bóka- og byggðasafn Norður-Pingeyinga	0	150.000	150.000
Bóka- og minjasafn Nönnu Guðmundsdóttur	0	150.000	150.000
Byggðasafn Dalamanna	0	0	0
Byggðasafn Gerðahrepps	0	300.000	300.000
Byggðasafn Hafnarfjarðar	1.500.000	100.000	1.600.000
Byggðasafn Húnavetninga og Strandamanna	1.500.000	100.000	1.600.000
Byggðasafn Rangæinga og V-Skaftf., Skógum	1.500.000	100.000	1.600.000
Byggðasafn Reykjanesbæjar	1.500.000	100.000	1.600.000
Byggðasafn Reykjanesbæjar - Forvarsla	0	150.000	150.000
Byggðasafn Skagfirðinga	1.500.000	300.000	1.800.000
Byggðasafn Snæfellinga og Hnappdæla	1.500.000	100.000	1.600.000
Byggðasafn Vestfjarða	1.500.000	100.000	1.600.000
Byggðasafnið Hvoll, Dalvík	1.500.000	0	1.500.000
Byggðasafnið í Breiðdalsvík	0	0	0
Farskólinn - Félag íslenskra safna. Til viðkomandi safns.	0	300.000	300.000
Félag norrænna forvarða - Íslandsdeild	0	0	0
Fiska- og náttúrugripasafn Vestmannaeyja	1.500.000	0	1.500.000
Flugsafnið á Akureyri	0	0	0
Fransmenn á Íslandi	0	0	0
Fræðasetrið í Sandgerði	0	0	0
Grasagarður Reykjavíkur	0	250.000	250.000
Heimilisiðnaðarsafnið Blönduósi	1.500.000	0	1.500.000
Hlunnindasýning á Reykhólum	0	0	0
Húni II	0	0	0
Húsið á Eyrarbakka - Byggðasafn Árnesinga	1.500.000	100.000	1.600.000
Húsið á Eyrarbakka - Byggðasafn Árnesinga v/náttúrusafns	0	150.000	150.000
Húsið á Eyrarbakka - Rjómabúið á Baugsstöðum	0	0	0
Húsið á Eyrarbakka - Sjóminjasafnið Eyrarbakka	0	150.000	150.000
Hvalamiðstöðin á Húsavík	1.500.000	0	1.500.000
ICOM - Íslandsdeild	0	300.000	300.000

Lönaðarsafnið á Akureyri	0	0	0
Langabúð, byggðasafn	0	0	0
Langabúð, Safn Ríkardó Jónssonar	0	150.000	150.000
Leikminjasafn	0	300.000	300.000
Listasafn ASÍ	0	0	0
Listasafn Árnesinga	1.500.000	0	1.500.000
Listasafn Kópavogs, Gerðarsafn	0	300.000	300.000
Listasafn Reykjanesbæjar	0	0	0
Listasafn Reykjavíkur	0	300.000	300.000
Listasafn Sigurjóns Ólafssonar	0	0	0
Listasafnið á Akureyri	1.500.000	0	1.500.000
Ljósmyndasafn Reykjavíkur	1.500.000	0	1.500.000
Ljósmyndasafn Steingríms á netinu	0	0	0
Meningarmiðstöð Hornafjarðar - Byggðasafn Austur-Skaftafellsýslu.	1.500.000	100.000	1.600.000
Meningarmiðstöð Hornafjarðar - Listasafn Austur-Skaftafellssýslu	0	150.000	150.000
Meningarmiðstöð Hornafjarðar - Náttúrugripasafn Austur-Skaftafellssýslu	0	150.000	150.000
Minjasafn Austurlands	1.500.000	100.000	1.600.000
Minjasafn Egils Ólafssonar, Hnjóti	1.500.000	100.000	1.600.000
Minjasafn Reykjavíkur - Árbæjarsafn	1.500.000	0	1.500.000
Minjasafnið á Akureyri	1.500.000	100.000	1.600.000
Náttúrufræðistofa Kópavogs	1.500.000	0	1.500.000
Náttúrustofa Vestfjarða, Bolungarvík - Náttúrugripasafn	0	0	0
Nýlistasafnið	0	0	0
Pakkhúsið í Ólafsvík	0	0	0
Safnahús Borgarfjarðar - Byggðasafn Borgfirðinga	1.500.000	0	1.500.000
Safnahús Borgarfjarðar - Listasafn Borgarness	0	150.000	150.000
Safnahús Borgarfjarðar - Náttúrugripasafn Borgarfjarðar	0	150.000	150.000
Safnahús Vestmannaeyja - Byggðasafn Vestmannaeyja	1.500.000	0	1.500.000
Safnahús Vestmannaeyja -Listasafn Vestmannaeyja	0	150.000	150.000
Safnahús Vestmannaeyja -Ljósmyndasafn Vestmannaeyja	0	150.000	150.000
Safnahúsið á Húsavík - Byggðasafn Suður-Þingeyinga	1.500.000	100.000	1.600.000
Safnahúsið á Húsavík - myndlistarsafn	0	150.000	150.000
Safnahúsið á Húsavík - náttúrugripasafn	0	150.000	150.000
Safnahúsið Eyrartúni, Ísafirði - Listasafn Ísafjarðar	0	150.000	150.000
Safnasafnið á Svalbarðseyri	1.500.000	0	1.500.000
Safnastofnun Fjarðabyggðar - Sjóminjasafn Austurlands	1.500.000	0	1.500.000
Safnasvæðið á Akranesi - Byggðasafn Akraness og nærsveita	1.500.000	100.000	1.600.000
Safnasvæðið á Akranesi - Steinaríki Íslands á Akranesi	0	0	0
Saltfisksetur Grindavík	0	0	0
Samgöngusafnið á Ysta-Felli	1.500.000	0	1.500.000
Samstaf sjóminjasafna - Sjóminjar Íslands	0	300.000	300.000
Sauðfjársetur á Ströndum	0	0	0
Síldarminjasafnið Siglufirði	1.500.000	400.000	1.900.000
Sjóminjasafnið Ósvör	0	0	0
Skákminjasafn	0	0	0
Snorrastofa	0	0	0
Tækniminjasafn Austurlands	1.500.000	0	1.500.000
Vesturfarasetrið á Hofsósi	0	0	0
	<b>45.000.000</b>	<b>6.600.000</b>	<b>51.600.000</b>
		Rekstur Safnaráðs:	<b>6.400.000</b>
		Samtals:	<b>58.000.000</b>

Tvær safnastofnanir sem fengu synjun um styrk, þar sem ráðið taldi þær ekki uppfylla skilyrði safnalaga, óskuðu eftir endurskoðun á styrkveitingu. Í báðum tilfellum staðfesti ráðið fyrri ákvörðun.

## Erindi til afgreiðslu

---

### Samþykki húsnæðisstyrkja

Tvö söfn Byggðasafn Vestfjarða og Minjasafn Reykjavíkur vegna sýningar við Aðalstræti, sóttu um húsnæðisstyrki til menntamálaráðuneytis skv. 11. gr. safnalaga á árinu 2003. Í samræmi við ákvæði 11. gr. fjallaði Safnaráð um umsagnir beggja, en veiting húsnæðisstyrks skv. 11. gr. veltur á samþykki Safnaráðs á stofnkostnaði og húsnæði. Samþykkti ráðið stofnkostnað og húsnæði í báðum tilfellum.

### Leyfi til útflutnings menningarverðmæta

Á árinu 2003 voru veitt fjögur leyfi til tímabundins útflutnings fornminja með vísan til 2. gr. laga nr. 105/2001. Í öllum tilfellum var um að ræða fornminjar úr fornleifauppgröftum, sem fluttar voru tímabundið erlendis í rannsóknarskyni.

### Önnur erindi

Nokkur önnur formleg erindi komu til umfjöllunar hjá Safnaráði, en af þeim má nefna fyrirspurn á Alþingi frá Drífu Hjartardóttur, þskj. 508. Þar að auki bárust skrifstofu ráðsins fjölmörg óformleg erindi og fyrirspurnir um hin ýmsu mál er tengjast safnastarfi.

## Vefsíða Safnaráðs

---

Framkvæmdastjóri Safnaráðs er jafnframt umsjónarmaður og ritstjóri vefsíðu ráðsins.

Framkvæmdastjóri hannaði og opnaði vefsíðu fyrir ráðið í maímánuði 2003. Vefsíðan hefur slóðina [www.safnarad.is](http://www.safnarad.is) og er unnin í vefsíðugerðarforritið FrontPage. Hefur aðgengi vefsíðunnar og innihald hennar almennt vakið jákvæð viðbrögð hjá safnmönnum og öðrum notendum hennar. Ekki er teljari á vefsíðunni og því óljóst hversu margir hafa heimsótt hana, en af fyrirspurnum má telja að safnmenn og aðrir sem leita upplýsinga um safnastarf nýti hana í ríkum mæli. Á vefsíðu ráðsins eru allar upplýsingar um ráðið og starfsemi þess, en einnig er þar að finna leiðbeiningar og fróðleik um hina ýmsu þætti safnastarfs.

## Tilnefning safns til samkeppni Evrópuráðs safna 2004

---

Safnaráð tilnefndi Síldarminjasafnið á Siglufirði til samkeppni European Museum Forum (Evrópuráðs safna) um safn Evrópu 2004 í febrúar 2003, var það í fyrsta sinn sem íslenskt safn hefur hlotið tilnefningu til keppinnar. Í framhaldi af þeirri tilnefningu heimsótti fulltrúi keppinnar, Dr. Wim van der Weiden, formaður EMF og safnstjóri Naturalis, náttúruminjasafns Hollands í Leiden, Ísland og dvaldi á Siglufirði 4. og 5. júlí 2003 til að kynna sér starfsemi safnsins. Þess má geta að allt að 40 þúsund söfnum viðsvegar í Evrópu stendur til boða þátttaka í þessari virtu keppni. Er hefðin sú að um 60% þeirra safna sem tilnefningu hljóta á hverju ári er boðin áframhaldandi þátttaka, skv. mati dómnefndar.



## Höfuðsöfnin

---

Þegar safnalög voru sett 31. maí árið 2001 náði eftirlitshlutverk Safnaráðs einnig til höfuðsafnanna en hljómaði 3. gr. laganna þá svo: "Safnaráð er samráðsvettvangur starfsemi lista- og minjasafna. Safnaráð hefur eftirlit með söfnum í eigu ríkisins og söfnum sem hljóta ríkisstyrki. Safnaráð úthlutar úr safnasjóði, sbr. 10. gr." Ákvæði er varðar söfn í eigu ríkisins var tekið út með lagabreytingu þann 12. desember 2002 og frá þeim tíma hefur Safnaráð einungis haft eftirlitshlutverk gagnvart söfnum sem hljóta ríkisstyrki.

Engu að síður er mikilvægt að Safnaráði sé kunnugt um starfsemi höfuðsafnanna m.t.t. leiðbeiningarskyldu þeirra skv. ákvæðum 5. gr. safnalaga og m.t.t. þeirra viðmiða sem höfuðsöfnin setja safnastarfi á sínu sviði.

Til að geta sinnt leiðbeiningarhlutverki sem skyldi, gagnvart söfnum er starfa á þeirra sviði, þurfa höfuðsöfnin að hafa ákveðna sérstöðu. Þau þurfa að uppfylla alþjóðlegar gæðakröfur um starfsemi safna og vera fagleg og vönduð á allan hátt.

### Þjóðminjasafn Íslands – höfuðsafn á sviði þjóðminjavörslu.

Afar jákvæð þróun hefur átt sér stað með endurbyggingu og endurskipulagningu Þjóðminjasafnsins, þar sem vel hefur verið vandað til allra þátta starfseminnar og alþjóðleg viðmið, stefnur og staðlar haft til hliðsjónar. Geymsluhúsnæði og umbúnaður safngripa er fyrsta flokks, fagleg forvarsla er stunduð við góðar aðstæður og skráning og rannsóknir eru fyrsta flokks. Með sýningarhúsnæði sem stenst nútímakröfur um faglegt safnastarfi er miðlun, samfara öryggisáðstæðum og forvörslu safngripa á sýningum, einnig eins og best verður á kosið. Þau breytt og bættu viðmið í safnastarfi sem þarna hafa orðið til eru til hvatningar og eflingar fyrir íslenskt safnastarfi í heild.

Þjóðminjasafnið gaf, fyrst höfuðsafnanna, út í júní 2003 í samstarfi við menntamálaráðuneyti Safnastefnu á sviði þjóðminjavörslu fyrir árin 2003-2008. Er sú heildarstefna á sviði þjóðminjavörslu afar mikilvægt faglegt leiðarljós fyrir önnur söfn er starfa á því sviði.

### Listasafn Íslands – höfuðsafn á sviði myndlistar.

Einnig hafa náðst jákvæðir áfangar í uppbyggingu Listasafns Íslands. Árið 1987 flutti safnið á Frikirkjuveg 7 en aðalbyggingin var reist sem íshús árið 1916 eftir uppdráttum Guðjóns Samúelssonar og nýbyggingin er verk Garðars Halldórssonar, húsameistara ríkisins. Skrifstofur safnsins fluttu árið 2001 á Laufásveg 12 og geymir Frikirkjuvegur 7 nú sýningarsali, safnbúð, kaffihús safnsins og listaverkageymslur. Þrátt fyrir þessa jákvæðu áfanga eru enn aðkallandi mál, en meðal þeirra eru stækkun sýningarrýmis, aukning á fjármagni til listaverkakaupa og fjölgun starfsfólks. Einungis fyrsti áfangi af fleiri áætluðum hefur náðst í húsnæðismálum safnsins og er þjóðlistasafninu enn sem komið er ekki mögulegt sé að gera sögu íslenskrar myndlistar skil á grunnsýningu. Ennfremur veldur takmarkað fjármagn til listaverkakaupa hættu á því að göt myndist í safnkosti safnsins, en skv. lögum nr. 58/1988 um Listasafn Íslands skal safnið "[...] afla svo fullkomins safns íslenskrar myndlistar sem unnt er, skrá það, varðveita og sýna, innan lands og utan. Leitast skal við að afla verka sem endurspeglar sem best nýja strauma og stefnur í íslenskri myndlist á hverjum tíma [...]" ennfremur skal safnið "[...] afla viðurkenndra erlendra listaverka og má verja í því skyni tíu af hundraði af því fé sem safninu er fengið til listaverkakaupa." Ljóst er að óbreytt fjárveiting til innkaupa nægir ekki til að uppfylla skilyrði laganna varðandi innkaup.

Listasafn Íslands hefur hafið undirbúning að gerð heildarstefnu fyrir starfsemi íslenskra listasafna.

### Náttúrugripasafn Íslands – höfuðsafn á sviði náttúrufræða

Þegar safnalög voru sett árið 2001 voru sett ákvæði til bráðabirgða í lögnum hvað varðar Náttúrugripasafn Íslands. Í bráðabirgðaákvæði segir: "Ákvæði 5. mgr. 5. gr. sem kveður á um að Náttúruminjasafn Íslands hafi stöðu höfuðsafns kemur ekki til framkvæmda fyrr en sett hafa verið sérlög um Náttúruminjasafn Íslands í samræmi við lög þessi. Náttúruminjasöfn eiga eftir sem áður rétt á styrkjum úr safnasjóði á grundvelli 10. gr. með sama hætti og önnur minjasöfn. [...] Þar til Náttúruminjasafn Íslands hefur verið sett á stofn, sbr. 5. mgr. 5. gr., skal forstjóri

Náttúrufræðistofnunar Íslands eiga sæti í safnaráði og tilnefna varamann í sinn stað. Eftir þann tíma tekur forstöðumaður Náttúruminjasafns Íslands sæti í safnaráði samkvæmt lögum þessum.” Hægt hefur miðað í málefnum Náttúruminjasafns Íslands frá því að lögin voru sett en Náttúrugripasafn Íslands, sem Náttúrufræðistofnunar Íslands hefur umsjón með, er grunnur þess.

Safnið hefur aðsetur í afar þröngu sýningarrými í óhentugu húsnæði m.t.t. safnastarfs, við Hlemm 3-5, þar sem Náttúrufræðistofnun Íslands er staðsett. Aðgengi að sýningum er mjög erfitt og afar lítið fjármagn hefur fengist til starfseminnar sem kemur m.a. illa niður á forvörslu safngripa. Auknar fjárveitingar til safnsins eru aðkallandi, svo og flutningur þess í hentugt húsnæði. Þá er aðkallandi að sett verði sérlög um Náttúruminjasafn Íslands eins og safnalög kveða á um.

## Tölfræðiupplýsingar um safnastofnanir

Eins og fram kom í tölvupósti á safnlistanum í desember 2003 frá Jóhanni Ásmundssyni, formanni Félags íslenskra safna og safnmanna og ráðsmanni í Safnaráði, eru söfn á hverja 100 þús. íbúa nokkuð fleiri á Íslandi en í nágrannalöndum okkar. Eftirfarandi tafla er unnin upp úr upplýsingum úr dreifiriti NEMO<sup>3</sup>:

Land	Söfn á 100 þús. íbúa
Noregur	11,4
Ítalía	6,3
Finnland	5,9
Holland	5,8
Portúgal	5,3
Svíþjóð	2,7
Ísland	25*

\*M.v. gróflaga áætlaða tölu á Íslenskum söfnum (sjá bls. 6). Ath. að ef setur, safnviðis og sýningar er talið með er um að ræða 70 stofnanir á hverja 100 þús. íbúa á Íslandi.

Þennan fjölda safna útskýrir Jóhann þannig að líklega sé um að ræða sambland af ósamræmi í skilgreiningu á hugtakinu safn milli landanna og því að Íslendingar hafi “... farið of geyst í uppbyggingu safna, sem getur skýrst af vilja löggjafans að koma endalaust á fót nýjum söfnum, án þess endilega að styrkja það sem fyrir er.”<sup>4</sup>

Samfara því að halda skrá yfir safnastarf í landinu hefur Safnaráð safnað gagnlegum upplýsingum um starfsemi íslenskra stofnana á safnasviði. Með nýju umsóknareyðublaði sem tekið var í notkun í júní 2003 tók Safnaráð að safna upplýsingum um aðstæður á íslenskum stofnunum í safnastarfi, samfara því sem söfnin sóttu um í Safnasjóð fyrir næsta ár - 2004. Upplýsingarnar eru nauðsynlegur grunnur ákvörðunar um styrkhæfi viðkomandi stofnana en gefa einnig mynd af aðstæðum almennt á íslenskum söfnum. 78 aðilar skiluðu umsóknum eins og árið áður. Sótt var um styrk til eins félags á safnasviði, til tveggja samstarfsverkefna safna og um styrk til reksturs Alþjóðaráðs safna á Íslandi (ICOM á Íslandi) en alls 74 stofnanir á safnasviði sóttu um styrki. Leiddu þær upplýsingar sem safnað var eftirfarandi í ljós varðandi þessar 74 stofnanir:

### 1. Rekstur í safnastarfi

#### 1.1 Markmið í rekstri:

Af 74 stofnunum kváðust 60, eða 81%, starfa eftir stofnskrá. 57 af 74, eða 77% kváðust starfa eftir stefnu og 64, eða 86,5% sögðust starfa eftir alþjóðareglum safna.

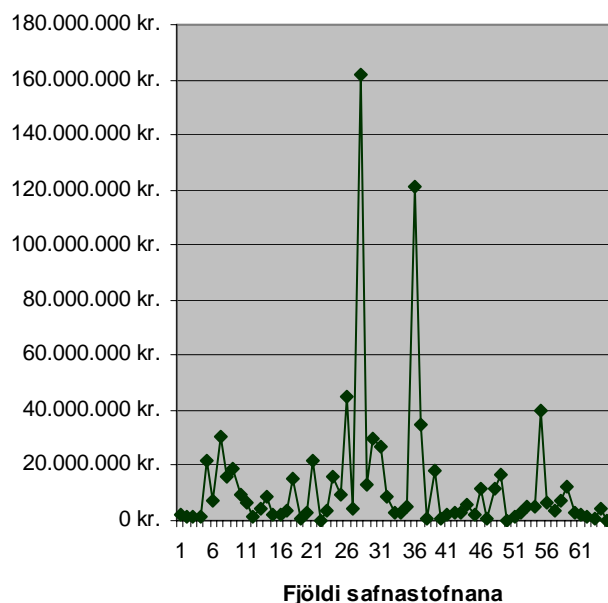
<sup>3</sup> NEMO er skammstöfun fyrir Network of European Museum Organizations.

<sup>4</sup> Jóhann Ásmundsson. Tölvupóstur á safnlistanum 5. desember 2003.

### 1.2 Meðalvelta 2002:

Skv. upplýsingum frá 65 stofnunum (87,8%) af þeim 74 sem sendu inn umsókn árið 2003 v. ársins 2004, voru meðalrekstrargjöld safnanna tæpar 13 milljónir á árinu 2002. Á linuriti yfir veltu stofnanana þetta ár sést að tvær hafa margfalt meiri veltu en aðrar. Um er að ræða Listasafn Reykjavíkur og Minjasafn Reykjavíkur. Athuga ber að höfuðsöfn og önnur söfn sem rekin eru af ríkinu geta ekki sótt um styrki í Safnasjóð skv. lögum og eru því engar upplýsingar um þau söfn í þessum tölum.

Fjárhagsleg velta 65 safnastofnana árið 2002



### 1.3 Samsetning rekstrarfjár:

Ljóst er af samsetningu rekstrarfjár, skv. þeim 62 (83,8%) umsóknaraðilum sem svöruðu, að hæst hlutfall kemur frá sveitarfélögum sem reka þessar stofnanir eða eru bakhjarlar þeirra.

Meðaltalshlutfall sértekja af rekstrarfé:	19,38%
Meðaltalshlutfall styrkja frá sveitarfél. af rekstrarfé:	57,01%
Meðaltalshlutfall styrkja frá ríki af rekstrarfé*:	18,35%
Meðaltalshlutfall styrkja frá öðrum aðilum af rekstrarfé:	5,25%

\* Ekki er einungis um að ræða styrki úr Safnasjóði, heldur einnig styrki frá öðrum ráðuneytum en menntamálaráðuneyti, styrki frá fjárlaganefnd, stofnstyrki frá ríki til uppbyggingar skv. samningum og aðra styrki frá ríki.

### 1.4 Tengsl sveitarfélaga og safnastofnana:

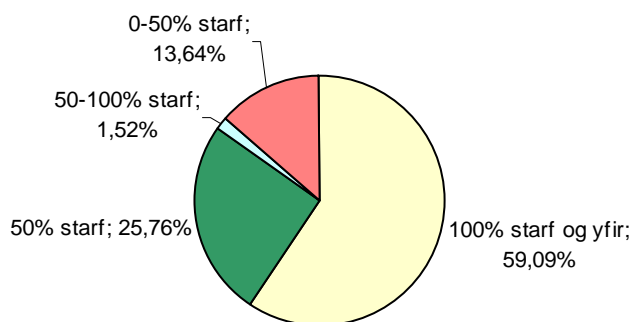
36 stofnanir af 74 (eða tæpur helmingur) eru í eigu eða umsjá sveitarfélaga. Fólksfjöldi á bak við þessar stofnanir, m.v. nýlegar tölur um fólksfjölda í sveitarfélögum, er frá 728 manns í Þingeyjarsveit til 112.490 manns í Reykjavíkurborg. Af upplýsingum frá þessum stofnunum, úr ársreikningum 2002, má sjá að framlög sveitarfélaga það ár námu samtals: 459.266.046 kr.

### 1.5 Starfsfólk á söfnum:

#### Starfshlutfall forstöðumanna:

Af 74 stofnunum svöruðu 66 (89,2%) spurningu um starfshlutfall forstöðumanns. Af þessum voru forstöðumenn í fullu starfi hjá 39 stofnunum (59,1%), í hálfu til fullu starfi hjá 18 stofnunum (27,3% - þar af í hálfu starfi hjá 17 stofnunum eða 25,8%) og í minna en hálfu starfi hjá 9 stofnunum (13,6%).

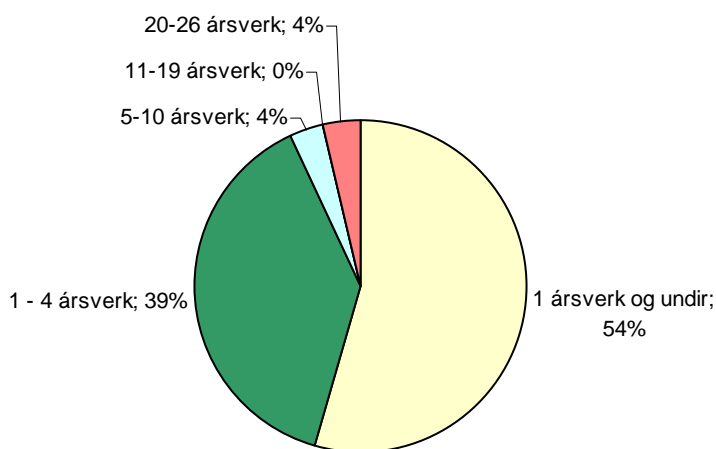
### Starfshlutfall forstöðumanna



#### Aðrir starfsmenn:

Af 74 stofnunum svöruðu 57 (77%) spurningu um aðra starfsmenn hjá stofnuninni. Voru ársverk annarra starfsmanna hjá 31 stofnun (54%) 1 ársverk og undir. Hjá 24 stofnunum (39%) samsvöruðu aðrir starfsmenn 1-4 ársverkum, hjá 2 stofnunum (4%) 5-10 ársverkum. Engar stofnanir höfðu aðra starfsmenn samsvarandi 5-19 ársverkum en 2 (4%) höfðu aðra starfsmenn sem samsvöruðu 20-26 ársverkum.

### Ársverk annarra starfsmanna en forstöðumanns



## 2. Safnkostur og varðveisla

Söfn á Íslandi hafa að geyma margvíslegan safnkost en stærð safnkosts er afstæð og fer eftir eðli hans. Eðlilegt er t.a.m. að samgönguminjasafn sem safnar samgönguvélum, stórum gripum, hafi mun minni safnkost heldur en ljósmyndasafn þar sem safnkostur getur auðveldlega skipt tugum þúsunda gripa, mest filmur og ljósmyndir. Engu að síður eru hér tölur yfir stærð safnkosts hjá þeim 62 af 74 stofnunum (83,8%) sem svöruðu, til fróðleiks:

Tegund safna:	Svarhlutfall:	Stærð safnkosts:	Meðalstærð safnkosts:
Listasöfn	14 af 15 = 93,3%	184 – 12.300 gripir	2.238 gripir
Ljósmyndasöfn	4 af 4 = 100%	16.000 – 1.700.000 gripir	471.000 gripir
Menningarminjasöfn	36 af 48 = 76,6%	100 – 24.000 gripir	5.025 gripir



### 2.1 Staða skráningar safnkosts á söfnum:

Af 74 stofnunum svöruðu 69 (93,2%) spurningum um stöðu skráningar safnkosts. Hægt var að merkja við að 1) allur safnkostur væri skráður, 2) hluti safnkosts skráður og 3) unnið væri að skráningu. Flestar stofnanir eða 38 merktu við fleiri en einn valkost. Ljóst er að víða á söfnum eru gamlar aðferðir við skráningu enn við lýði og/eða verið að taka ný skráningarkerfi í notkun.

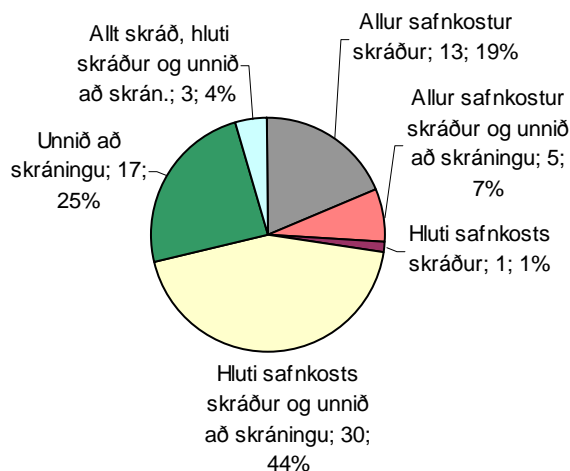
Í safnalögum er fjallað um viðurkennt skráningarkerfi sem skilyrði fyrir rekstrarstyrk. Hefur það hugtak ekki verið skilgreint formlega en óformleg stefna er sú að söfn taki í notkun viðurkennda rafræna gagnagrunna við skráningu safnkosts, þ.e. hugbúnað sem hannaður hefur verið sérstaklega með þetta hlutverk að marki. Hefur slíkur miðlægur gagnagrunnur á sviði menningarminjasafna, **SARPUR**, náð nokkurri útbreiðslu á íslenskum söfnum, en skv. upplýsingum á vefsíðu Rekstrarfélagsins SARPS, [www.sarpur.is](http://www.sarpur.is), hafa 21 menningarminjasöfn tekið gagnagrunninn í notkun.

Ekki hefur verið komið á miðlægum gagnagrunni fyrir íslenska listgripir en nokkur listasöfn nýta kanadíska gagnagrunninn **Virtual Collection**. Aðrir gagnagrunnar eru þó einnig í notkun.

Ekki hefur verið komið á miðlægum gagnagrunni fyrir íslensk náttúrugripir. Unnið er að þróun rafræns gagnagrunns á sviði náttúruminja við Hvalamiðstöðina á Húsavík.

Óljóst er, út frá þeim upplýsingum sem safnað var, hversu stórt hlutfall safna hefur skráð allan safnkost í viðurkenndan gagnagrunn en gera má ráð fyrir að það sé ekki nema hluti þeirra 13 safna sem einungis merktu við að allur safnkostur væri skráður, eða örfá söfn. Gera má ráð fyrir að nokkur hluti þessara safna hafi skráð allan safnkost á gamla mátann en hafi enn ekki hafið skráningu í viðurkennt skráningarkerfi.

### Staða skráningar á safnkosti hjá íslenskum safnastofnunum



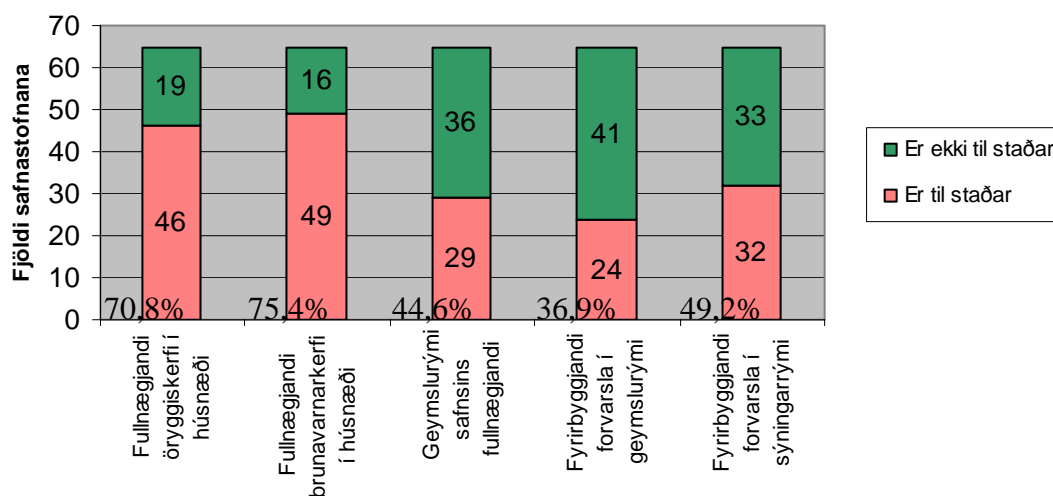
### Aðstaða til varðveislu:

65 safnastofnanir af 74 (87,8%) svöruðu spurningum varðandi aðstæður safnsins til varðveislu safnkosts. Töldu 46 þeirra (70,8%) að fullnægjandi öryggiskerfi væri til staðar í húsakynnum. 49 (75,4 %) töldu fullnægjandi brunavarnarkerfi vera til staðar og 29 (44,6%) töldu geymslurými vera fullnægjandi. 24 (36,9%) töldu fyrirbyggjandi forvörslu\* vera til staðar að einhverju leyti í geymslurými og 32 (49,2%) í sýningarrými.

\*Fyrirbyggjandi forvarsla er stýring umhverfis með það fyrir augum að eyðing og skemmdir safngripa sé lágmarkað. Þessi forvarsla getur m.a. fallist í hita- og rakastýrikerfi og takmörkun á loftlagssveiflum, myrkvun eða temprun sólarljóss og siun lofts sem streymir inn í rýmið til að lágmarka örverur og efnisagnir.



### Aðstæður til varðveislu á 65 safnastofnunum

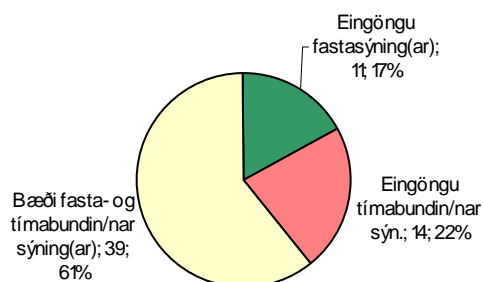


### 3. Þjónusta á söfnum

#### Sýningar á söfnum:

Af 74 stofnunum svöruðu 64 (86,5%) spurningum um miðlun með sýningum. Eingöngu var um að ræða fastasýningar hjá 11 stofnunum (17%), eingöngu tímabundnar sýningar hjá 14 stofnunum (22%) og bæði fasta- og tímabundnar sýningar hjá 39 stofnunum (61%).

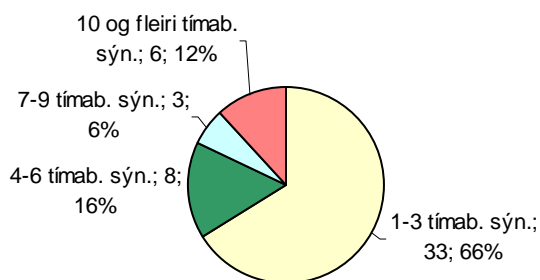
#### Miðlun með sýningum á íslenskum safnastofnunum



#### Fjöldi tímabundinna sýninga á ári.

Af þeim 53 stofnunum sem hafa tímabundnar sýningar svöruðu 50 (94,3%) spurningu um fjölda tímabundinna sýninga á ári. Niðurstaðan varð sú að flestar, eða 33 (66%), hafa 1-3 tímabundnar sýningar á ári. 8 stofnanir (16%) hafa 4-6 tímabundnar sýn. á ári, 3 stofnanir (6%) 7-9 slíkar sýningar og 6 stofnanir (12%) 10 eða fleiri slíkar sýningar á ári.

### Fjöldi tímabundinna sýninga á ári



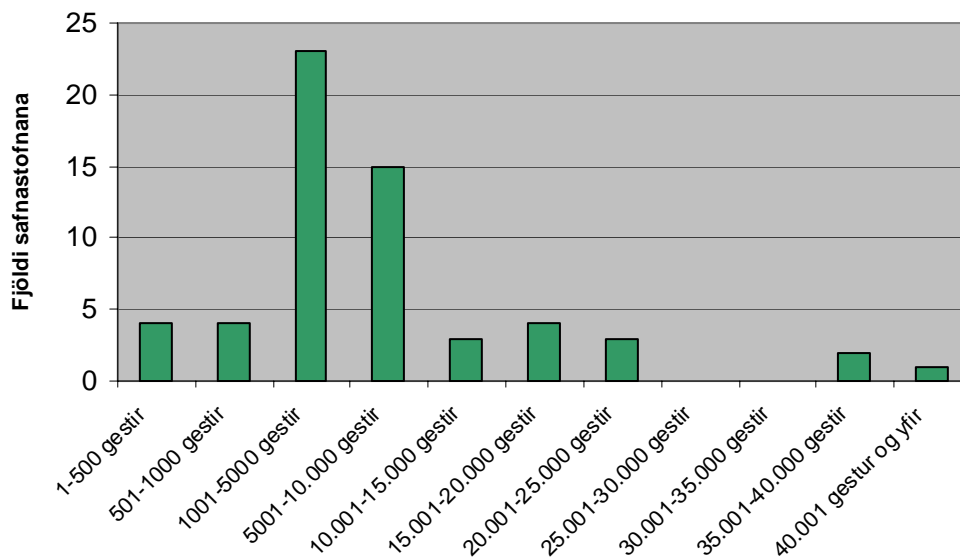
#### Safnfræðsla til skóla.

Af 74 stofnunum kváðust 61 eða 81,3% bjóða upp á safnfræðslu til skóla í einhverju formi.

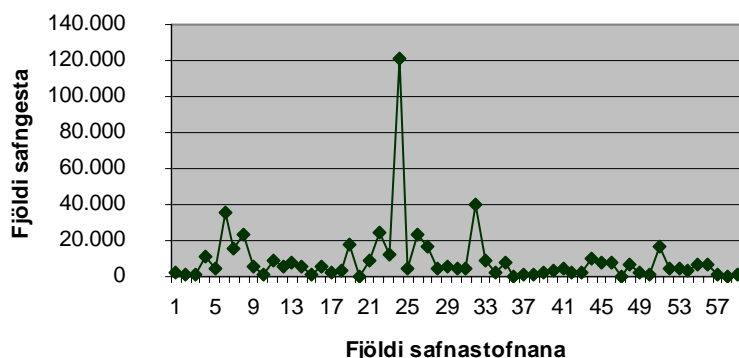
#### Aðsókn og þjónusta við safngesti.

Af 74 stofnunum sögðust 64 (86,5%) safna upplýsingum um aðsókn og þróun aðsóknar. 30 (47%) töldu hönnun safnsins bjóða upp á þjónustu við alla safngesti, þ.m.t. fatlaða, blinda o.s.frv. 23 stofnanir (36%) kváðust hafa safngesti með í ráðum varðandi þjónustu á safninu. Gestafjöldi á árinu 2002 var skv. upplýsingum frá söfnunum frá 50 gestum til 121.000 gesta. Af 74 svöruðu 59 safnastofnanir (70%) spurningu um gestafjölda 2002. Flestar, eða 23 (39%), höfðu á bilinu 1.001-5.000 gesti. Næstflestar höfðu gesti 5.001-10.000 gesti, eða 15 stofnanir (25,4%).

### Gestafjöldi hjá 59 safnastofnunum árið 2002



### Fjöldi safngesta hjá 59 safnastofnunum árið 2002



*Ath! Um er að ræða þrjá toppa, gestafjölda Byggðasafnsins að Skógum, Listasafns Reykjavíkur og Minjasafns Reykjavíkur. (Ath. að ríkisrekin söfn er ekki inni í þessari mynd).*

Meðalgestafjöldi 2002 eftir tegund safna:

Tegund safna:	Fjöldi safna:	Gestafjöldi:	Meðalgestafjöldi:
Listasöfn (ljósmyndasöfn þ.m.t.)	14	50 – 121.000 gestir	16.836
Menningarminjasöfn	36	269 – 39.718 gestir	7.087
Náttúruminjasöfn	9	243 -18.300 gestir	5.568

## Ráðstefnur og heimsóknir á söfn og setur 2003

### Heimsóknir framkvæmdastjóra

Framkvæmdastjóri fór eina ferð erlendis á árinu 2003 og heimsótti fjölda safnastofnana innanlands.

Ferðin erlendis var farin í boði menntamálaráðuneytis en var um að ræða málþing á vegum Norrænu ráðherranefndarinnar í Malmö í Svíþjóð 26.-27. ágúst 2003. Málþingið fjallaði um norrænt samstarf fyrir börn og menningu æskunnar. Flutt voru erindi og efnt til umræða um starfsemi Norðurlanda á þessu sviði.

Frkv.stj. fór þrjár lengri ferðir innanlands, í tveimur var Margrét Hallgrímsdóttir, formaður Safnaráðs með í för og í einni Ragnheiður H. Þórarinsdóttir, sérfræðingur hjá Lista- og safnadeild menntamálaráðuneytis, auk Margrétar.

Þær stofnanir á sviði safnastarfs sem frkv.stj. heimsótti í starfi innanlands á árinu 2003 voru (í stafrófsröð):

Búvélasafnið á Hvanneyri  
Byggðasafn Gerðahrepps í Garði  
Byggðasafn Húnavetninga og Strandamanna að Reykjum  
Byggðasafn Reykjanesbæjar  
Byggðasafn Skagfirðinga, Glaumbæ  
Dávíðshús  
Flugsafnið á Akureyri  
Fræðasetrið í Sandgerði  
Gamla býlið að Tyrfingsstöðum, Skagafirði

Heimilisiðnaðarsafnið, Blönduósi  
Hvalamiðstöðin á Húsavík  
Kirkjan að Sjávarborg, Skagafirði  
Kirkjan að Viðimýri, Skagafirði  
Listasafn Íslands  
Listasafn Kópavogs, Gerðarsafn  
Listasafn Reykjanesbæjar  
Listasafn Reykjavíkur  
Listasafn Sigurjóns Ólafssonar  
Listasafnið á Akureyri  
Ljósmyndasafn Reykjavíkur  
Minjahúsið Sauðárkróki, safn Kristjáns Runólfssonar  
Minjahúsið Sauðárkróki, sýning Byggðasafns Skagfirðinga  
Minjasafn Akureyrar  
Náttúrugripasafn Íslands  
Nonnahús  
Safnahús Borgarfjarðar – Byggðasafn Borgfirðinga  
Safnahús Borgarfjarðar – Listasafn Borgarness  
Safnahús Borgarfjarðar – Náttúrugripasafn Borgarfjarðar  
Safnahúsið á Húsavík – Byggðasafn Suður-Pingeyinga  
Safnahúsið á Húsavík – Myndlistarsafn  
Safnahúsið á Húsavík – Náttúrugripasafn  
Safnasafnið á Svalbarðseyri  
Safnasvæðið á Akranesi – Byggðasafn Akraness og nærsveita  
Safnasvæðið á Akranesi – Íþróttasafn  
Safnasvæðið á Akranesi – Steinaríki Íslands  
Safnasvæðið á Akranesi – Sýning Landmælinga Íslands  
Saltfisksetur Íslands í Grindavík  
Samgönguminjasafnið að Ystafelli  
Sigurhæðir, hús Matthíasar Jochumssonar  
Sildarminjasafnið, Siglufirði  
Sýning Leikminjasafns Íslands um Sigurð málara Guðmundsson  
Vesturfarasetrið á Hofsósi

Framkvæmdastjóri sótti ennfremur 15. Farskóla Félags íslenskra safna og safnmanna 8. – 10. október 2003 sem haldinn var í Reykjanesbæ í boði Byggðasafns Reykjanesbæjar. Á farskólanum flutti frkv.stj. erindi um nýjungar í safnastarfi.

### Vettvangsferð Safnaráðs 2003

Þann 18. september 2003 fór Safnaráð í fyrstu vettvangsferð sína á söfn, að þessu sinni á Reykjanes. Með í för voru aðalmenn í Safnaráði: Margrét Hallgrímsdóttir formaður, Jóhann Ásmundsson, Gísli Sverrir Árnason, Jón Gunnar Ottósson, varamenn: Álfheiður Ingadóttir og Karla Kristjánsdóttir og starfsmaður Safnaráðs: Rakel Halldórsdóttir. Sigrún Ásta Jónsdóttir, varamaður, hitti hópinn í Reykjanesbæ, en hún gegnir stöðu forstöðumanns Byggðasafns Reykjanesbæjar og Ólafur Kvaran, ráðsmaður, kom til móts við hópinn í Sandgerði í hádeginu.

Var um að ræða heilsdagsferð og voru eftirfarandi söfn og setur heimsótt:

Byggðasafn Reykjanesbæjar  
Listasafn Reykjanesbæjar  
Byggða- og sjóminjasafn Gerðahrepps í Garði  
Fræðasetrið í Sandgerði  
Náttúrustofa Reykjanes, Sandgerði  
Saltfisksetur Íslands í Grindavík

Rætt var við forsvarsmenn þessara stofnana, m.a. um mikilvægi samstarfs milli safnastofnana á Reykjanesi og samræmingu á ýmsum þáttum, s.s. skráningu safnkosts og geymsluaðstöðu.

## Opinber framlög til safnastarfs 2003

Til fróðleiks er gagnlegt að fara yfir heildarframlög ríkis til safna á fjárlögum 2003. Eins og sagði í ávarpi framkvæmdastjóra eru ríkisframlög til safna einkum með eftirfarandi hætti:

- 1) með beinum rekstri ríkissafna.
- 2) með fjárveitingu í Safnasjóð sem útteilir ríkisstyrkjum til safna.
- 3) með samningum einstaka safna við ráðuneyti (aðallega um stofnstyrki).
- 4) með samningum ríkisvalds við sveitarstjórnir um styrki til menningarmála.
- 5) með einstaka verkefnastyrkjum til safna á fjárlögum sem fjárlaganefnd ákvarðar.

Vandi er þó að reikna út nákvæma tölu yfir heildarframlög ríkis til safnastarfs þar sem fjárveitingar geta farið fram með ýmsum hætti og verið merktar á ýmsa vegu og getur í ýmsum tilfellum verið erfitt að greina hvort um fjárveitingu til safnastarfs er að ræða.

## Heildarframlög til safnastarfs á fjárlögum 2003

Ríkisrekin söfn og framlög á fjárlögum 2003 til þeirra eru eftirfarandi:

Þjóðminjasafn Íslands	528.600.000 kr.
Hönnunarsafn Íslands	(4,5 m. þar af)
Listasafn Íslands	98.800.000
Listasafn Ásgrims Jónssonar	(4,5 m. þar af)
Náttúrugripasafn Íslands (hluti af Náttúrufræðistofnun Íslands)	1.873.000 kr.*
Kvikmyndasafn Íslands	43.700.000 kr.
Listasafn Einars Jónssonar	10.100.000 kr.
Minningarsafn um Halldór Laxness á Gljúfrasteini	44.600.000 kr.
Búvélasafnið á Hvanneyri	2.500.000 kr.**

\* Skv. upplýsingum frá Álfheiði Ingadóttur, Náttúrufræðistofnun Íslands (hluti af fjárveitingu til Náttúrufræðistofnunar Íslands).

\*\* Skv. upplýsingum frá Bjarna Guðmundssyni, Búvélasafninu á Hvanneyri (hluti af fjárveitingu til Landbúnaðarháskólans á Hvanneyri).

Aðrar ríkisreknar stofnanir í safnastarfi og fjárveitingar til þeirra 2003:

Stofnun Árna Magnússonar (uppfyllir hluta en ekki öll skilyrði 4. gr. safnalaga)	91.200.000 kr.
Þjóðmenningarhúsið (uppfyllir hluta en ekki öll skilyrði 4. gr. safnalaga)	72.300.000 kr.
Vest-norrænt menningarhús í Kaupmannahöfn	10.700.000 kr.

**Heildarfjárveitingar til ríkisrekinnna stofnana í safnastarfi árið 2003: 904.373.000 kr.**

**Bein framlög til stofnana í safnastarfi á fjárlögum 2003 og önnur framlög (í þús. kr.)**

ATH! Ríkisrekin söfn eru merkt með grænu

Rekstur Stofnkostn.

<u>Heiti stofnunar:</u>	<u>Rekstrarst.</u>	<u>Stofnkostn.</u>	<u>Samtals:</u>	<u>Ráðuneyti:</u>	<u>Fjárlagal.:</u>	<u>Fjárlagal.:</u>
Bátasafn Breiðafjarðar í Stykkishólmi			0			
Bonsaigarðurinn í Hellisgerði			0			
Bóka- og byggðasafn Norður Þingeyinga			0			
<u>Heiti stofnunar:</u>	<u>Rekstrarst.</u>	<u>Stofnkostn.</u>	<u>Samtals:</u>	<u>Ráðuneyti:</u>	<u>Rekstur Fjárlagal.:</u>	<u>Stofnkostn. Fjárlagal.:</u>
Bóka- og minjasafn Nönnu Guðmundsdóttur			0			
Brydebúð - Sýning í Brydebúð		3.000	3.000	Menntamálaráðuneyti		02-919 6.29
Búnaðarsögusafn Eyjafjarðar		3.000	3.000	Menntamálaráðuneyti		02-919 6.90
Búvélafnið á Hvanneyri	2.500		2.500			
Byggðasafn Dalamanna			0			
Byggðasafn Gerðahrepps			0			
Byggðasafn Hafnarfjarðar			0			
Byggðasafn Húnavetninga og Strandamanna			0			
Byggðasafn Rangæinga og V-Skaftf. í Skógum			0			
Samgöngusafnið Skógum		7.000	7.000	Menntamálaráðuneyti		02-919 6.90
Byggðasafn Reykjanesbæjar (áður Suðurnesja)		7.000	7.000	Menntamálaráðuneyti		02-969 6.93
Byggðasafn Skagfirðinga Glaumbæ			0			
Byggðasafn Snæfellinga og Hnappdæla (Norska húsinu)			0			
Byggðasafn Snæfellsbæjar (Pakkhúsið, Ólafsvík)			0			
Byggðasafn Vestfjarða		7.000	7.000	Menntamálaráðuneyti		02-919 6.39&40
Byggðasafnið Breiðdalsvík			0			
Byggðasafnið Hvoll, Dalvíkurbyggð			0			
Davíðshús			0			
Draugasetrið, Stokkseyri			0			
Dýragarðurinn í Slakka			0			
Dýragarðurinn Klaustursel			0			
Egilsbúð, Byggðasafn Ólfuss og bókasafn Þorláksh.			0			
Eiriksstaðir í Haukadal, Dalasýslu			0			
Farskóli íslenskra safna og safnmanna			0			
Félag íslenskra safna og safnmanna			0			
Félag norrænna forvarða - Íslandsdeild			0			
Fiska- og Náttúrugripasafn Vestmannaeyja	3.000		3.000	Menntamálaráðuneyti	02-919 1.90	
Fjarðarselsvirkjun - RARIK safnið			0			
Fjarskiptasafn Símans			0			
Flugsafnið á Akureyri			0			
Fornbílasetrið Selfossi			0			
Fransmenn á Íslandi			0			
Friðbjarnarhús ( <b>lokað eins og er</b> )			0			
Fræðasetrið í Sandgerði			0			
Galdrasýning á Ströndum	7.000		7.000	Menntamálaráðuneyti	02-919 1.41	
Gestamóttaka, Nesjavallavirkjun			0			
Geysisstofa í Haukadal		7.000	7.000	Menntamálaráðuneyti		02-919 6.25
Gjái í Eldborg, Sýning Hitaveitu Suðurnesja			0			
Grasagarður Reykjavíkur			0			
Grettistak, menningar-, sögu- og ferðapjón.verke.	3.000		3.000	Menntamálaráðuneyti	02-999 1.90	
Hafnarborg, Menningar- og listastofnun Hfj.			0			
Harmonikkufélag Vestfjarða, Safn	300		300	Menntamálaráðuneyti	02-982 1.90	
Heimilisiðnaðarsafnið á Blönduósi	3.000		3.000	Menntamálaráðuneyti	02-999 1.90	
Hekluhof jarðminjasafn í Landsveit			0			
Herhúsið, Siglufirði			0			
Hillebrandtshús á Blönduósi			0			
Hlunnindasýning á Reykhólum			0			
Holt í Önundarfirði, Menningarmiðstöð	2.500		2.500	Menntamálaráðuneyti	02-999 1.90	
Humar eða frægð			0			
<b>Húsið á Eyrarbakka</b>			0			
Húsið á Eyrarbakka - Byggðasafn Árnesinga			0			
Húsið á Eyrarbakka - Byggðasafn Árnesinga, Náttúrusafn			0			
Húsið á Eyrarbakka - Rjómabúíð á Baugsstöðum			0			
Húsið á Eyrarbakka - Sjóminjasafnið á Eyrarbakka			0			
Hvalamiðstöðin á Húsavík		7.000	7.000	Menntamálaráðuneyti		02.919 6.23
ICOM Íslandsdeild, Alþjóðaráð safna -			0			

Heiti stofnunar:	Rekstrarst.	Stofnkostn.	Samtals:	Ráðuneyti:	Rekstur Fjárlagal.:	Stofnkostn. Fjárlagal.:
Íslandsdeild						
Iðnaðarsafnið á Akureyri	1.000		1.000	Menntamálaráðuneyti	02-919 1.90	
Íslenska vitafélagið, safn			0			
Kaupvangur, vesturfarasetur		7.000	7.000	Menntamálaráðuneyti		02-969 6.92
<b>Heiti stofnunar:</b>	<b>Rekstrarst.</b>	<b>Stofnkostn.</b>	<b>Samtals:</b>	<b>Ráðuneyti:</b>	<b>Rekstur Fjárlagal.:</b>	<b>Stofnkostn. Fjárlagal.:</b>
Kirkjubæjarstofa	5.000		5.000	Menntamálaráðuneyti	02-919 1.90	
Kjarvalsstofa		4.000	4.000	Menntamálaráðuneyti		02-919 6.43
Kvinnasögusafn Íslands	500		500	Menntamálaráðuneyti	02-919 1.90	
Kvikmyndasafn Íslands	43.700		43.700	Menntamálaráðuneyti	02-908	
<b>Langabúð</b>			0			
Langabúð - Byggðasafn			0			
Langabúð - Ráðherrastofa Eysteins Jónssonar			0			
Langabúð - Safn Ríkharðs Jónssonar			0			
Laufás, Munasafn			0			
Leikminjasafn Íslands	3.000		3.000	Menntamálaráðuneyti	02-982 1.90	
Listasafn ASÍ	5.000		5.000	Menntamálaráðuneyti	02-919 1.10	
Listasafn Árnesinga			0			
Listasafn Einars Jónssonar	10.100		10.100	Menntamálaráðuneyti	02-906	
Listasafn Háskóla Íslands	?		?			
<b>Listasafn Íslands</b>	<b>88.800</b>	<b>10.000</b>	<b>98.800</b>	<b>Menntamálaráðuneyti</b>	<b>02-907</b>	<b>02-969 6.21</b>
Listasafn Íslands - Safn Ásgríms Jónssonar ( <i>deild í Listas.Ísl.</i> )			0	(4,5 m. af fjárveit.)		
Listasafn Kópavogs - Gerðarsafn			0			
Listasafn Reykjanesbæjar			0			
<b>Listasafn Reykjavíkur</b>			0			
Listasafn Reykjavíkur, Ásmundarsafn ( <i>deild í Listasafni Rvk.</i> )			0			
Listasafn Reykjavíkur, Hafnarhús ( <i>deild í Listasafni Rvk.</i> )			0			
Listasafn Reykjavíkur, Kjarvalsstaðir ( <i>deild í Listasafni Rvk.</i> )			0			
Listasafn Siglufjarðar (deild í Bókasafni Siglufjarðar)			0			
Listasafn Sigurjóns Ólafssonar	6.000		6.000	Menntamálaráðuneyti	02-919 1.12	
Listasafnið á Akureyri			0			
Listasetrið Kirkjuhvoll, Akranesi			0			
Ljósmyndasafn Reykjavíkur			0			
Ljósmyndasafn Steingríms, á netinu			0			
Lyfjfræðisafnið			0			
Lystigarður Akureyrar			0			
Lækningaminjasafn í Gudmanns Minde ( <i>hl. af Minjasafni Ak.</i> )			0			
<b>Menningarmiðstöð Hornafjarðar</b>			0			
Menningarmiðstöð Hornafjarðar - Byggðasafn Austur- Skaftaf.s.			0			
Menningarmiðstöð Hornafjarðar - Jöklastrur		7.000	7.000	Menntamálaráðuneyti		02-919 6.90
Menningarmiðstöð Hornafjarðar - Listasafn Austur-Skaftaf.s.			0			
Menningarmiðstöð Hornafjarðar - Náttúrugripas. Austur- Sk.f.s.			0			
Menningarmiðstöð Hornafjarðar - Pakkhús/sjóm.safn			0			
Minjahúsið Kört			0			
Minjahúsið, Sauðárkróki			0			
Minjasafn Egils Ólafssonar			0			
Minjasafn Emils Ásgeirssonar í Gröf			0			
Minjasafn Jóns Sigurðssonar, Hrafnseyri	6.400		6.400	Forsætisráðuneyti	01-190 1.23	
Minjasafn Kristjáns Runólfssonar			0			
Minjasafn Mjólkursamsölnunnar			0			
Minjasafn Orkuveitu Reykjavíkur (Rafheimar)			0			
Minjasafn RARIK			0			
Minjasafn Reykjavíkur - Árbæjarsafn			0			
Minjasafn Slysavarnafél. Ísl. - Þorsteinsbúð ( <i>lokað</i> )			0			
Minjasafn Veðurstofu Íslands ( <i>sýning í fundarsal Veðurstofu</i> )			0			
Minjasafn Vegagerðarinnar			0			
Minjasafn Önuðarfjarðar			0			
Minjasafnið á Akureyri			0			
Minjasafnið á Bustarfalli			0			
Minjasafnið Mánárþakka			0			

Minningarsafn um Halldór Laxness á Gljúfrasteini	44.600		44.600	Forsætisráðuneyti	01-255	
Muna- og minjasafnið Reykjabær			0			
Myntsafn Seðlabanka og Þjóðminjasafns			0			
Mývatnssafn ( <i>engin starfsemi eins og er</i> )			0			
<b>Heiti stofnunar:</b>	<b>Rekstrarst.</b>	<b>Stofnkostn.</b>	<b>Samtals:</b>	<b>Ráðuneyti:</b>	<b>Rekstur FjárlagaL:</b>	<b>Stofnkostn. FjárlagaL:</b>
Náttúrufræðistofa Kópavogs			0			
Náttúrufræðistofnun Íslands - Náttúrugripasafn	1.873		1.873	Umhverfisráðuneyti	14-401	
Náttúrugripasafn Ólafsfjarðar			0			
Náttúrugripasafn Seltjarnarness			0			
Náttúrugripasafn Skagafjarðar ( <i>engin starfsemi eins og er</i> )			0			
Náttúrugripasafnið á Akureyri			0			
Náttúrugripasafnið á Hellissandi			0			
Náttúrustofa Norðurlands vestra, Sauðárkróki			0			
Náttúrustofa Reykjaness, Sandgerði			0			
Náttúrustofa Suðurlands, Vestmannaeyjum			0			
Náttúrustofa Vestfjarða, Bolungarvík - Náttúrugripasafnið í Bol.vík			0			
Náttúrustofa Vesturlands, Stykkishólmi			0			
Nesstofusafn			0			
Nonnahús	1.000		1.000	Menntamálaráðuneyti	02-999	1.90
Norræna húsið			0			
Nýlistasafnið	5.000		5.000	Menntamálaráðuneyti	02-919	1.11
Póst- og símaminjasafnið Reykjanessbær - Víkingaskip, kynning á sögslóðum		7.000	7.000	Menntamálaráðuneyti		02-919 6.90
Safn			0			
Safn Kristjáns Jóhannessonar, Skagafirði			0			
<b>Safnahús Borgarfjarðar</b>			0			
Safnahús Borgarfjarðar - Byggðasafn Borgfirðinga			0			
Safnahús Borgarfjarðar - Listasafn Borgarness			0			
Safnahús Borgarfjarðar - Náttúrugripasafn Borgarfj.			0			
Safnahús í Búðardal		7.000	7.000	Menntamálaráðuneyti		02-919 6.41
<b>Safnahús Vestmannaeyja</b>			0			
Safnahús Vestmannaeyja - Byggðasafn Vestmannaeyja			0			
Safnahús Vestmannaeyja - Listasafn Vestmannaeyja			0			
Safnahús Vestmannaeyja - Ljósmyndasafn Vestmannaeyja			0			
<b>Safnahúsið á Egilsstöðum</b>			0			
Safnahúsið á Egilsstöðum -Ljósmyndasafn Austurl./Héraðsskj.s.			0			
Safnahúsið á Egilsstöðum -Minjasafn Austurlands			0			
<b>Safnahúsið á Húsavík</b>			0			
Safnahúsið á Húsavík - Byggðasafn Suður-Þingeyinga			0			
Safnahúsið á Húsavík - Ljósmyndasafn (deild í Byggðas. S-Þing)			0			
Safnahúsið á Húsavík - Myndlistarsafn			0			
Safnahúsið á Húsavík - Náttúrugripasafn			0			
Safnahúsið á Húsavík - Sjóminjasafn (deild í Byggðas. S-Þing)			0			
<b>Safnahúsið á Sauðárkróki</b>			0			
Safnahúsið Sauðárkróki - Listasafn Skagafjarðar			0			
<b>Safnahúsið Eyrartúni, Ísafirði</b>		6.000	6.000	Menntamálaráðuneyti		02-919 6.38
Safnahúsið Eyrartúni, Ísafirði - Listasafn Ísafjarðar			0			
Safnahúsið Eyrartúni, Ísafirði - Ljósmyndasafnið Ísafirði			0			
Safnasafnið á Svalbarðseyri			0			
<b>Safnastofnun Fjarðabyggðar</b>			0			
Safnastofnun Fjarðabyggðar - Íslenska stríðsárásafnið	1.000		1.000	Menntamálaráðuneyti	02-919	1.90
Safnastofnun Fjarðabyggðar - Myndasafn Eskifj. ( <i>ekki opið</i> )			0			
Safnastofnun Fjarðabyggðar - Náttúrugripasafnið í Nesk.st.			0			
Safnastofnun Fjarðabyggðar - Safn Jósafats Hinrikss.	2.000		2.000	Menntamálaráðuneyti	02-919	1.90



Safnastofnun Fjarðabyggðar - Safn Tryggva Ólafssonar	7.000		7.000	Menntamálaráðuneyti		02-919 6.90
Safnastofnun Fjarðabyggðar - Sjóminjasafn Austurlands						
Safnastofnun Fjarðabyggðar - Skjala- & m.s.Nesk.st. ( <i>lokað</i> )			0			
<b>Heiti stofnunar:</b>	<b>Rekstrarst.</b>	<b>Stofnkostn.</b>	<b>Samtals:</b>	<b>Ráðuneyti:</b>	<b>Rekstur Fjárlagal.:</b>	<b>Stofnkostn. Fjárlagal.:</b>
<b>Safnasvæðið á Akranesi</b>			0			
Safnasvæðið á Akranesi - Byggðasafn Akraness & nærsv.			0			
Safnasvæðið á Akranesi - Íþróttasafn			0			
Safnasvæðið á Akranesi - Steinaríki Íslands			0			
Safnasvæðið á Akranesi - Sýning Landmæl. Íslands			0			
Saltfisksetur Íslands í Grindavík		7.000	7.000	Menntamálaráðuneyti		02-919 6.44
Samgönguminjasafnið Ystafelli	5.000		5.000	Samgönguráðuneyti	10-190 1.45	
Sauðfjársetur á Ströndum Sigurhæðir, Hús skáldsins (Matthíasarsafn)			0			
Sildarminjasafnið á Siglufirði		7.000	7.000	Menntamálaráðuneyti		02-919 6.36
Sjávarsafn á Norðurtanga, Ólafsvík	2.500		2.500	Menntamálaráðuneyti	02-919 1.90	
Sjómannagarðurinn Helliissandi			0			
Sjóminjasafnið í Reykjavík ( <i>í mótn</i> )			0			
Sjóminjasafnið Ósvör, Bolungarvík		7.000	7.000	Menntamálaráðuneyti		02-919 6.90
Skaftafellsstofa			0			
Skákminjasafn Íslands			0			
Skálholt, sýning í kirkju			0			
Skriðuklaustur í Fljótsdal (Gunnarsstofnun)	10.800	7.000	17.800	Menntamálaráðuneyti	02-999 1.43	02-969 6.21
Smámunasafn Sverris Hermannssonar			0			
Snjáfjallasetur - Byggðasögusýning	3.000		3.000	Menntamálaráðuneyti	02-999 1.90	
Snorrastofa í Reykholti	5.900	6.000	11.900	Menntamálaráðuneyti	02-999 1.44	02-999 6.93
Stafkirkja í Vestm.eyjum - Sýning	2.500		2.500	Forsætisráðuneyti	01-190 5.25	
Steinasafn Petru			0			
Steinasafn Sörens og Sigurborgar			0			
Steinasafnið Teigarhorni			0			
Stofnun Árna Magnússonar	91.200		91.200	Menntamálaráðuneyti	02-205	
Sturlusafn í Dölum	200		200	Menntamálaráðuneyti	02-919 1.90	
Sveinssafn			0			
Sædýrasafnið í Höfnum ( <i>lokað</i> )	3.500		3.500	Menntamálaráðuneyti	02-919 1.90	
Sænantasel	2.000		2.000	Menntamálaráðuneyti	02-999 1.90	
Sögu- og flugminjasafn Suðurnesja ( <i>í mótn</i> )	1.000		1.000	Samgönguráðuneyti	10-190 1.42	
Sögusafnið í Reykjavík - Sýning á vaxbrúðum		7.000	7.000	Menntamálaráðuneyti		02-919 6.28
Sögusetrið á Hvolsvelli (á Njáluslóð)		7.000	7.000	Menntamálaráðuneyti		02-919 6.22
Sögusetur íslenska hestsins á Hólum			0			
Sögusýning, Djúpvavík			0			
Tónminjasetur Íslands, Stokkseyri		7.000	7.000	Menntamálaráðuneyti		02-919 6.90
Tryggvaskáli á Selfossi		4.000	4.000	Menntamálaráðuneyti		02-919 6.35
Tækniminjasafn Austurlands, Seyðisfirði		7.000	7.000	Menntamálaráðuneyti		02-919 6.90
Upplýsingamiðstöð á Þingvöllum - Sýning			0			
Vatnalífssýningin Hólum í Hjaltadal			0			
Veiðisafnið			0			
Verslunarminjasafnið, Hvammstanga (Bardúsa)			0			
Vest-norrænt menningarhús í Kaupm.h.	10.700		10.700	Forsætism. Menntamr.	01-253 & 02-999-1.90	
Vesturfarasetrið á Hofsósi	22.000		22.000	Forsætisráðuneyti	01-190 1.25	
Véla- & samg.minjas. að Stóragerði í Óslandshlíð	2.500		2.500	Samgönguráðuneyti	10-190 1.45	
Þingborg, ullarvinnsla - Sýning			0			
Þjóðlagasetur Bjarna Þorsteinssonar	2.000		2.000	Menntamálaráðuneyti	02-919 1.90	
Þjóðmenningarhúsið	72.300		72.300	Forsætisráðuneyti	01-251	
<b>Þjóðminjasafn Íslands</b>	<b>263.600</b>	<b>265.000</b>	<b>528.600</b>	<b>Menntamálaráðuneyti</b>	<b>02-902</b>	<b>02-969 6.21</b>
Þjóðminjasafn Íslands - Húsasafn - Gamli bærin að Keldum			0			
Þjóðminjasafn Íslands - Húsasafn - Þjóðveldisbærinn á Stöng	2.000		2.000	Forsætisráðuneyti	01-190 1.27	
Þjóðminjasafn Íslands - Húsasafn - Víðimýrarkirkja			0			
Þjóðminjasafn Íslands - Hönnunarsafn Íslands ( <i>deild í Þjms</i> )			0	(4,5 m af fjárveit.)		
Þjóðminjasafn Íslands - Sjóminjasafn Ísl. ( <i>deild í Þjms - lokað</i> )	200		200	Menntamálaráðuneyti	02-919 1.90	

Pórbergssetur að Hala í Suðursveit	5.000	5.000	Samgönguráðuneyti	10-190 1.42
Puríðarbúð (sjóbúð)		0		
	<b>754.173</b>	<b>427.000</b>		
	<b>Samtals:</b>	<b>1.181.173</b>		

Bein framlög til safnastarfs á fjárlögum, þ.m.t. framlög til ríkissafna, námu **1.181.173.000 kr.**

**Til viðbótar eru eftirfarandi framlög:**

Safnasjóður	58.000	58.000	Menntamálaráðuneyti	02-918
		<b>Samtals:</b>	<b>58.000</b>	

**Landssvæðabundnir menningarsamningar:**

Samn. mrn. við Akureyrarbæ um menn.mál 63,7 millj (ATH Alls 63,7 millj. gera má ráð f. að hluti hafi farið til safnastarfs)	óljóst	óljóst	Menntamálaráðuneyti	02-982 1.40
Samn. mrn. við sv.fél. á A-landi um menn.mál 34 millj. (ATH Af alls 34 millj. fóru a.m.k. 5.650 þús til safnastarfs *)	5.650	5.650	Menntamálaráðuneyti	02-982 1.43
Stofnkostnaður menningarmiðstöðva á Austurlandi (ATH Alls 17 millj. = Kirkju- og menningarmiðstöð Eskifirði 7 millj. Menningarmiðstöð Höfn í Hornafirði 7 millj. Skaffell, menningarmiðstöð Seyðisfirði 3 millj. – óljós hluti til safnastarfs)	óljóst	óljóst	Menntamálaráðuneyti	02-982 6.43
		<b>Samtals:</b>	<b>5.650</b>	

**Óskipt á fjárlögum:**

Óskipt á fjárlögum 2003 - Söfn, ýmis framlög	10.200	10.200	Menntamálaráðuneyti	02-919 1.90
Byggðasöfn framkv.styrkir - Endurbætur menningarstofnana	25.000	25.000	Menntamálaráðuneyti	02-969 6.21
Viðhald óskipt 2003 - Endurbætur menningarstofnana (alls 15 millj.)		óljóst	Menntamálaráðuneyti	02-969 6.21
Óskipt á fjárlögum 2003 - Ýmis framlög (alls 700 þús. kr.)	óljóst	óljóst	Menntamálaráðuneyti	02-999 1.90
Óskipt á fjárlögum 2003 - Gestastofur, söfn og markaðsstarf (ATH Alls 8 millj. en gera má ráð fyrir að hluti hafi farið til safnastarfs)	óljóst	óljóst	Samgönguráðuneyti	10-190 1.42
(Óskipt á fjárlögum 2003 - Ýmislegt) (ATH Alls 18 millj. en gera má ráð fyrir að hluti hafi farið til safnastarfs)	óljóst	óljóst	Samgönguráðuneyti	10-190 1.90
		<b>Samtals:</b>	<b>35.200</b>	

**Kristnihátíðarsjóður 2003:**

Eftirf. fornleifarannsóknir á vegum safna voru styrktar:		0	Fjármálaráðuneyti	01-303
Skálholtsrannsókn (Þjóðminjasafn Byggðasafn Skaqf. og Hólaskóli)	11.000	11.000		
Skriðuklaustursrannsóknir	7.000	7.000		
Reykholtskirkja (Þjóðminjasafn Íslands, og Fornleifastofnun Íslands)	4.000	4.000		
Rannsókn á rústum nunnuklausturs (Kirkjubæjarstofa)	7.000	7.000		
Keldunesrannsókn (Byggðasafn Skaqfirðinga)	1.200	1.200		
Gásir, Eyjafirði (Minjasafnið á Akureyri, Þjóðminjasafn Íslands)	4.500	4.500		
		<b>Samtals:</b>	<b>34.700</b>	

**Menningarborgarsjóður 2003:**

Menningarborgarsjóður hlaut 15 millj. úr ríkissjóði 2003 skv. samn. Eftirf. verkefni á vegum safna og setra voru styrkt:				
Listasafnið á Akureyri	1.200	1.200		
Humar eða frægð	1.200	1.200		
Heimilisiðnaðarsafnið á Blönduósi	1000	1000		
Snorrastofa	800	800		
Menningarmiðstöð Hornafjarðar - Listasafn Austur-Skaftafellssýslu	600	600		
Minjasafn Reykjavíkur	600	600		
Nýlistasafnið	600	600		
Safnasvæðið á Akranesi	600	600		
Leikminjasafn Íslands	600	600		
Byggðasafn Skaqfirðinga, Glaumbæ	400	400		
Gunnarsstofnun Skriðuklaustri og Minjasafn Austurlands	400	400		
Safnasafnið	400	400		
Menningarmiðstöð Hornafjarðar - Jöklasýning	400	400		
Eggert Þór Bernharðsson v. sýningar í Árbæjarsafni	300	300		
Listasafn Sigurjóns Ólafssonar	300	300		
	<b>9.400</b>	<b>Samtals:</b>	<b>9.400</b>	

**Þjóðhátíðarsjóður 2003:**

0 Forsætisráðuneyti

Af 4,5 millj. kr. var eftirfarandi safnastarfsemi styrkt:		0
Fríðbjarnarhús	200	200
Þjóðlagasetur Bjarna Þorsteinssonar	200	200
Grasagarður Reykjavíkur	200	200
Byggðasafn Vestmannaeyja	150	150
Samgönguminjasafnið Ystafelli	150	150
Þjóðminjasafn Íslands, myndadeild	200	200
Listasafn Sigurjóns Ólafssonar	200	200
Byggðasafn Reykjanesbæjar	150	150
Tækniminjasafn Austurlands	150	150
	<b>Samtals:</b>	<b>1.600</b>
<b>Þjóðhátíðargjöf Norðmanna</b>		Forsætisráðuneyti
Tækniminjasafn Austurlands	150	150
	<b>Samtals:</b>	<b>150</b>

\* Skv. upplýs. frá Signýju Ormarsdóttur menningarfulltrúa á Höfn.

**Alls: 144.700**

Önnur framlög frá ríki (þ.m.t. Safnasjóður) eru því u.þ.b. : 144.700.000 kr.  
Heildarframlög ríkis til safnastarfs á árinu 2003 u.þ.b.: 1.181.173.000 kr. (Framlög til ríkissafna og önnur bein framlög á fjárlögum) + 144.700.000 kr (Safnasjóður og önnur framlög frá ríki):

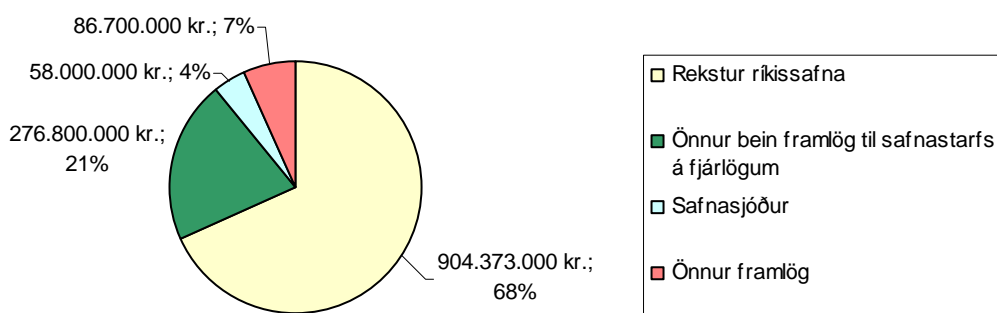
eða samtals: 1.325.873.000 kr.

Dreifing fjárveitinganna var eftirfarandi:

Rekstur ríkissafna	904.373.000 kr.	68,21%
Önnur bein framlög til safnastarfs á fjárlögum	276.800.000 kr.	20,88%
Safnasjóður	58.000.000 kr.	4,37%
Önnur framlög	86.700.000 kr.	6,54%

**Samtals: 1.325.873.000 kr.**

### Skipting ríkisfjárveitinga til safnastarfs 2003

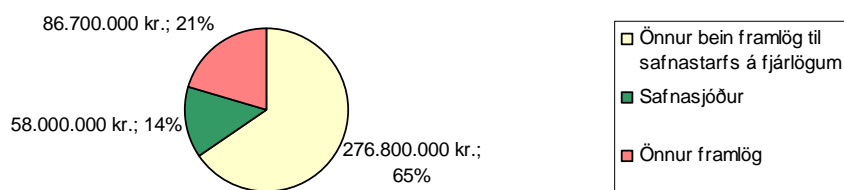


Ef einungis eru skoðaðar fjárveitingar til annars safnastarfs en ríkissafna (þ.e. ríkisstyrkir til safnastarfs) þá lítur dæmið svona út:

Önnur bein framlög til safnastarfs á fjárlögum	276.800.000 kr.	65,67%
Safnasjóður	58.000.000 kr.	13,76%
Önnur framlög	86.700.000 kr.	20,57%

**Samtals: 421.500.000 kr.**

### Skipting ríkisfjárveitinga til safnamála 2003 að undanskildum fjárveitingum til ríkisrekkinna safna



Ef skoðuð er skipting ríkisfjárveitinga í Safnasjóð annars vegar og í bein framlög til safnastarfs á fjárlögum (ríkisrekin söfn undanskilin) hins vegar kemur eftirfarandi fram:

Önnur bein framlög til safnastarfs á fjárlögum	276.800.000 kr.	82,68%
Safnasjóður	58.000.000 kr.	17,32%

**Samtals: 334.800.000 kr.**

### Skipting fjárveitinga til Safnasjóðs annars vegar og fjárveitinga í bein framlög til safnastarfs á fjárlögum (ríkisrekin söfn undanskilin) hins vegar



Ofangreindar upplýsingar sýna að Safnasjóður sinnir, samfara faglegu mati á og eftirliti með starfsemi stofnananna, einungis rúmlega **einum sjötta hluta** af beinum framlögum ríkis til safnastofnana.

## Lokaorð

Safnaráð er ung stofnun í mótun, en verkefnið eru mörg og spanna vítt svið. Greina má að með starfi stofnunarinnar, eftirlits og leiðbeiningarhlutverki hefur náðst árangur í að auka fagmennsku í starfi safna. Safnaráð hefur t.a.m. í samræmi við safnalög hvatt forsvarsmenn safna til að marka safninu skýra stefnu varðandi starfsemina og jafnframt hvatt þau söfn sem ekki starfa eftir stofnskrá/skipulagsskrá/samþykkt að koma á slíkum grunn og ramma fyrir starfsemina. Þá er samstarf og hagkvæmni í safnastarfi þegar litið er til heildarinnar einn af þeim þáttum sem Safnaráð leggur mikla áherslu á.

Með vísan til markmiðs með stofnun Safnasjóðs eins og það kom fram í fyrsta frumvarpi til safnalaga, þ.e. aukin samkvæmni í styrkveitingum og aukið faglegt eftirlit með söfnum er hljóta ríkisstyrki, er ljóst að til að Safnasjóður sinnir því hlutverki sem kemur fram í markmiðinu einungis að hluta enn sem komið er. Stærstur hluti ríkisstyrkja til safnastarfs eru bein framlög frá ríki án aðkomu Safnasjóðs. Safnaráð hefur nokkur afskipti af takmörkuðum hluta þessara framlaga, en það er sá hluti sem greiddur er sem stofnstyrkir til öflunar húsnæðis fyrir söfn skv. 11. gr. safnalaga. Skv. 11. gr. á safn, sem uppfyllir ákvæði 10. gr. safnalaga, kost á stofnstyrk til kaupa eða nýbyggingar húsnæðis fyrir safnið með sérstökum samningi við menntamálaráðuneyti og fjármálaráðuneyti. Skv. sömu gr. skal ráðið samþykka húsnæði og stofnkostnað. Stærstur hluti þeirra framlaga sem ekki renna í gegnum Safnasjóð er þó beinir styrkir til safna frá fjárlaganefnd, sem merktir eru ákveðnum ráðuneytum.

Það liggur fyrir að ef Safnasjóður á að geta náð á árangursríkan hátt því markmiði sem sett var með stofnun hans, þyrftu ríkisstyrkir til safna að renna í auknum mæli í gegnum Safnasjóð með úthlutun sem byggð er á faglegu mati og faglegu eftirliti í framhaldi af því, eins og safnalög kveða á um.

Annað sem fram kemur í skýrslunni er fjölbreytni safnastarfs á Íslandi, en um er að ræða í kringum 210 stofnanir á þessu sviði sem flokka má í söfn, setur eða safnvisa, sýningar og félög. Safnalög fjalla einungis um eitt þessara sviða, þ.e. söfn sem gróflega áætlað eru í kringum 75 talsins, en meirihluta þessara stofnana má flokka sem setur, safnvisa eða sýningar. Þörf er á einhvers konar löggjöf um styrkveitingar ríkis til þessarar starfsemi þar sem ljóst er að töluverðir fjármunir renna til þessara tegunda safnastarfs úr ríkissjóði.

Ákjósanleg þróun í þá átt að tryggja árangur af ríkisfjárveitingum til safnastarfs væri:

Fyrsta skref: Fjárveitingar í Safnasjóð hækkuðu. Allir stofnstyrkir til safna yrðu veittir skv. 11. gr. safnalaga, með umsókn til menntamálaráðuneytis háð samþykki Safnaráðs á húsnæði og stofnkostnaði.

Annað skref: Sett yrði löggjöf um styrkveitingar til safnastarfs í heild, t.a.m. með breytingum á ákvæðum safnalaga um Safnasjóð. Allir ríkisstyrkir til safna, setra, safnvisa og sýninga væru veittir af Safnaráði eða aðilum með sérþekkingu á þessu sviði með heildarsýn og faglegri umfjöllun þar sem jafnræðisreglu stjórnáslagala væri fylgt. Á þennan hátt væri tryggt eftir fremsta megni að ríkisstyrkjum til safnastarfs væri varið á faglegan hátt til hámarkunar árangurs þessa mikilvæga starfs í samfélagi okkar.

Rakel Halldórsdóttir,  
Framkvæmdastjóri Safnaráðs

## Viðauki 1: Styrkveitingar úr Safnasjóði 2002

### Styrkveitingar úr Safnasjóði 2002 - Samþykkt á fundi Safnaráðs 14. mars 2002.

#### Fjárlagaliður 02-918

	Rekstur	Verkefni	Samtals:
Bátasafn Breiðafjarðar í Stykkishólmi	0	0	0
Bóka- og byggðasafn Norður-Pingeyinga	0	500.000	500.000
Bóka- og minjasafn Nönnu Guðm	0	150.000	150.000
Búvélasafnið á Hvanneyri	0	500.000	500.000
Byggðasafn Dalamanna	0	500.000	500.000
Byggðasafn Gerðahrepps	0	300.000	300.000
Byggðasafn Hafnarfjarðar	1.000.000	900.000	1.900.000
Byggðasafn Húnavtinga og Strandamanna, Reykjum	1.000.000	900.000	1.900.000
Byggðasafn Rangæinga og V-Skaft.Skógum	1.000.000	900.000	1.900.000
Byggðasafn Reykjanesbæjar	1.000.000	900.000	1.900.000
Byggðasafn Skagfirðinga Glaumbæ	1.000.000	1.200.000	2.200.000
Byggðasafn Snæfellinga og Hnappdæla	1.000.000	900.000	1.900.000
Byggðasafn Vestfjarða	1.000.000	900.000	1.900.000
Byggðasafnið Breiðdalsvík	0	300.000	300.000
Byggðasafnið Hvoll, Dalvíkurbyggð	1.000.000	0	1.000.000
Farskólinn	0	300.000	300.000
Fiska- og náttúrugripasafn Vestmannaeyja	1.000.000	900.000	1.900.000
Flugsafnið á Akureyri	0	300.000	300.000
Fransmenn á Íslandi	0	300.000	300.000
Heimilisiðnaðarsafnið Blönduósi	1.000.000	0	1.000.000
Húsið á Eyrarbakka - Byggðasafn Árnesinga	1.000.000	900.000	1.900.000
Húsið á Eyrarbakka - Rjómabúið á Baugsstöðum	0	200.000	200.000
Húsið á Eyrarbakka - Sjóminjasafnið Eyrarbakka	0	400.000	400.000
Hvalamiðstöðin á Húsavík	1.000.000	500.000	1.500.000
ICOM á Íslandi	0	300.000	300.000
Iðnaðarsafnið á Akureyri	0	150.000	150.000
Íslensk tónverkamiðstöð	0	0	0
Leikminjasafn	0	500.000	500.000
Listasafn Austur-Skaftafellssýslu	0	300.000	300.000
Listasafn Kópavogs -Gerðasafn	0	800.000	800.000
Listasafn Reykjanesbæjar	0	0	0
Listasafn Reykjavíkur	0	1.200.000	1.200.000
Listasetrið Kirkjuhvoll	0	0	0
Listasfn ASÍ	0	500.000	500.000
Ljósmyndasafn Reykjavíkur	0	300.000	300.000
Ljósmyndasafns Steingríms á netinu	0	150.000	150.000
Menningarmiðstöð Hornafjarðar - Byggðasafn A. Skaftfellinga	1.000.000	900.000	1.900.000
Menningarmiðstöð Hornafjarðar - Náttúrugripasafn Austur-Skaftafellssýslu	0	300.000	300.000
Minjasafn Egils Ólafssonar, Hnjóti	1.000.000	900.000	1.900.000
Minjasafn Reykjavíkur - Árbæjarsafn	1.000.000	900.000	1.900.000
Minjasafnið á Akureyri	1.000.000	1.200.000	2.200.000
Mývatnssafn	0	0	0
Náttúrugripasafnið á Akureyri	0	0	0
Náttúrustofa Kópavogs	1.000.000	900.000	1.900.000
Náttúrustofa Vestfjarða, Bolungarvík - Náttúrugripasafn	0	300.000	300.000
Safnahús Borgarfjarðar - Byggðasafn Borgarfjarðar	1.000.000	0	1.000.000
Safnahús Borgarfjarðar - Listasafn Borgarness	0	200.000	200.000
Safnahús Borgarfjarðar - Náttúrugripasafn Borgarfjarðar	0	300.000	300.000
Safnahús Vestmannaeyja - Byggðasafn Vestmannaeyja	1.000.000	0	1.000.000
Safnahúsið á Egilsstöðum - Minjasafn Austurlands	1.000.000	600.000	1.600.000
Safnahúsið á Húsavík - Byggðasafn Suður-Pingeyinga.	1.000.000	500.000	1.500.000
Safnahúsið á Húsavík - myndlistarsafn	0	200.000	200.000
Safnahúsið á Húsavík - náttúrugripasafn	0	200.000	200.000
Safnasafnið á Svalbarðseyri	0	800.000	800.000
Safnastofnun Fjarðabyggðar - Sjóminjasafn Austurlands	1.000.000	300.000	1.300.000
Safnasvæðið á Akranesi - Byggðasafn Akraness og nærsveita	1.000.000	900.000	1.900.000
Safnasvæðið á Akranesi - Steinaríki Íslands á Akranesi	0	150.000	150.000
Samgönguminjasafnið á Ysta-Felli	0	500.000	500.000
Síldarminjasafnið Siglufirði	1.000.000	1.200.000	2.200.000
Sjávarsafn á Norðurtanga Ólafsvík	0	0	0
Sjóminjasafnið Ösvör, Bolungarvík	0	150.000	150.000
Skákminjasafn Íslands	0	150.000	150.000
Tækniminjasafnið Seyðisfirði	0	500.000	500.000
	<b>24.000.000</b>	<b>28.900.000</b>	<b>52.900.000</b>
		Umsýslugjald:	<b>5.100.000</b>
		Samtals:	<b>58.000.000</b>

## The Museum Council of Iceland

In June 2001 The Museum Council of Iceland was founded with a set of new legislation, the Museum Act nr. 106/2001, Act nr. 105/2001 that deals with the transfer of cultural objects, and Act nr. 107/2001 dealing with the preservation of cultural heritage. The Council is composed of five members, the director of each of the three head museums, The National Museum of Iceland (dealing with cultural history heritage), The Icelandic Institute of Natural History (dealing with natural history heritage), and the National Gallery of Iceland (dealing with art heritage). In addition, two members are appointed by organizations of vested interest, one from the Icelandic Association of Museums and Museum Professionals, and one from the Association of Local Authorities in Iceland.

The Museum Council works under the Icelandic Ministry of Education, Science, and Culture, and deals with various tasks regarding the national cultural and natural heritage.

The Council is a co-operative forum for Icelandic cultural and natural museums.

It supervises the Museum Fund and distributes from it monetary government grants to museums in accordance to Act nr. 106/2001.

The Council is responsible for the execution of Act nr. 105/2001, dealing with the transfer of cultural objects between countries. One task related to that law is the granting of permissions for the transfer of cultural valuables from Iceland.

In addition to this the Council addresses a number of other diverse tasks relating to its field.

The Museum Council of Iceland has an office, which is situated in the National Gallery at Laufasvegur 12, 101 Reykjavik, Iceland. The Managing Director of the Council is Rakel Halldorsdottir.

The following formed the Museum Council in the year 2003:

Members of the Council:

Substitutes:

Margrét Hallgrímsdóttir, Director of the National Museum of Iceland , Chair of the Museum Council	Anna Guðný Ásgeirsdóttir, Financial Manager of the National Museum of Iceland
Ólafur Kvaran, Director of the National Gallery of Iceland	Karla Kristjánsdóttir, Financial Manager of the National Gallery of Iceland
Jón Gunnar Ottósson, Director of the Icelandic Institute of Natural History	Álfheiður Ingadóttir, Publishing Manager of the Icelandic Institute of Natural History
Gíslí Sverrir Árnason, Director of the Cultural Institute of Hornafjörður (on behalf of the Association of Local Authorities in Iceland), Vice-Chair of the Museum Council	Jónína A. Sanders, Personell Manager, Eimskip Ltd.
Jóhann Ásmundsson, Director of the Museum of Egill Ólafsson (on behalf of the Organization of Museum Professionals)	Sigrún Ásta Jónsdóttir, Director of the Museum of Reykjanesbaer

# SAFNARÁÐ

The Museum Council of Iceland

Laufásvegi 12  
101 Reykjavík  
sími: 515 9605  
bréfsími: 515 9601  
netfang: safnarad@safnarad.is  
vefsíða: [www.safnarad.is](http://www.safnarad.is)