

Ársskýrsla safnaráðs 2009

Safnaráð
Laufásvegi 12
101 Reykjavík

Efnisyfirlit

| | |
|---|----|
| Fulltrúar í safnaráði | 4 |
| Hlutverk safnaráðs..... | 6 |
| Starfsemi safnaráðs 2009 | 7 |
| Rekstur skrifstofu safnaráðs 2009 | 8 |
| Íslenski safnadagurinn..... | 10 |
| Nám í safnafræði við HÍ | 10 |
| Safnasjóður 2009 | 10 |
| Úthlutun úr safnasjóði 2009 | 11 |
| Ferða- og endurmenntunarstyrkir..... | 13 |
| Upplýsingar um rekstur safna 2007..... | 14 |
| Rekstrartekjur | 14 |
| Rekstrargjöld..... | 16 |
| Hlutfall safnasjóðs af heildartekjum | 17 |
| Hlutfall safnasjóðs af framlagi ríkissjóðs..... | 17 |
| Gestafjöldi..... | 18 |
| Starfsmannamál..... | 18 |
| Fjárveitingar til safnasjóðs | 19 |

Fulltrúar í safnaráði

Safnaráð er skipað, skv. safnalögum nr. 106/2001, af fimm aðilum til fjögurra ára í senn. Samband íslenskra sveitarfélaga og Félag íslenskra safna og safnmanna (FÍSOS) tilnefna einn fulltrúa hvort auk varamanna. Auk þeirra eiga sæti í safnaráði forstöðumenn höfuðsafna, Þjóðminjasafns Íslands, Listasafns Íslands og Náttúruminjasafns Íslands og tilnefna þeir varamenn í sinn stað. Menntamálaráðherra skipar formann og varaformann úr hópi ráðsmanna. Safnaráð á árinu 2008 var skipað frá 1. nóvember 2005 til 1. nóvember 2009.

Skipan safnaráðs til 1. nóvember 2009:

| Ráðsmenn: | Varamenn: |
|--|---|
| Halldór Björn Runólfsson, safnstjóri Listasafns Íslands og lögbundinn aðalfulltrúi höfuðsafns á sviði lista | Júlíana Gottskálksdóttir, safnstjóri Listasafns Einarssonar |
| Margrét Hallgrímsdóttir, þjóðminjavörður formaður safnaráðs | Anna Guðný Ásgeirsdóttir, sviðsstjóri fjármála- og þjónustusviðs Þjóðminjasafns Íslands |
| Helgi Torfason, forstöðumaður Náttúruminjasafns Íslands, lögbundinn aðalfulltrúi höfuðsafns á sviði náttúruminja | Helga Bjarnadóttir, starfsmaður Náttúruminjasafns Íslands, tilnefndur varafultrúi höfuðsafns á sviði náttúruminja frá 14. mars 2008 |
| Sveinn Kristinsson, bæjarstjórnarfulltrúi Akranesi (fyrir hönd Sambands íslenskra sveitarfélaga) | Steinunn Ó. Kolbeinsdóttir |
| AlmaDís Kristinsdóttir, starfsmaður í Listasafni Reykjavíkur skipuð fulltrúi FÍSOS frá 21. apríl 2008. | Eiríkur Jörundsson, safnstjóri Víkin sjóminjasafn |

Skipan safnaráðs frá 1. nóvember 2009:

| Ráðsmenn: | Varamenn: |
|--|--|
| Halldór Björn Runólfsson, safnstjóri Listasafns Íslands og lögbundinn aðalfulltrúi höfuðsafns á sviði lista | Svanfríður Franklinsdóttir, deildarstjóri kynningar- og útgáfudeildar Listasafns Íslands |
| Margrét Hallgrímsdóttir, þjóðminjavörður formaður safnaráðs | Anna Guðný Ásgeirsdóttir, sviðsstjóri fjármála- og þjónustusviðs Þjóðminjasafns Íslands |
| Helgi Torfason, forstöðumaður Náttúruminjasafns Íslands, lögbundinn aðalfulltrúi höfuðsafns á sviði náttúruminja | Georg Friðriksson, starfsmaður Náttúruminjasafns Íslands. |

| | |
|---|--|
| Jenný Lind Egilsdóttir, sveitarstjórnarmaður í Borgarbyggð (fyrir hönd Sambands íslenskra sveitarfélaga) | Steinunn Ó. Kolbeinsdóttir |
| Guðný Dóra Gestsdóttir formaður Félags íslenskra safna og safnmanna (fyrir hönd félagsins) | Eiríkur Jörundsson, safnstjóri Víkin sjóminjasafn |

Framkvæmdastjóri safnaráðs er Rakel Halldórsdóttir. Framkvæmdastjóri sér um allt er lýtur að rekstri skrifstofu safnaráðs, veitir innlendum og erlendum aðilum upplýsingar um safnamál, sinnir vefsíðu, málþingum og útgáfum, undirbýr ákvarðanir og fundi og sinnir framkvæmd ákvarðana ráðsins.

Safnaráð fundaði alls 14 sinnum á árinu 2009. Fundargerðir ráðsins eru aðgengilegar á vefsíðu þess: www.safnarad.is

Hlutverk safnaráðs

Safnaráð er fjölskipað stjórnvald og stjórnsýslunefnd sem starfar undir menntamálaráðuneyti, skv. safnalögum nr. 106/2001, en einnig skv. lögum nr. 105/2001 um flutning menningarverðmæta úr landi og skil menningarverðmæta til annarra landa.

Skv. 3. og 11. gr. safnalaga er hlutverk safnaráðs fjórþætt:

- 1) Safnaráð er samráðsvettvangur starfsemi lista- og minjasafna.
- 2) Safnaráð hefur eftirlit með söfnum sem hljóta ríkisstyrki.
- 3) Safnaráð úthlutar úr Safnasjóði.
- 4) Sæki safn um styrk til menntamálaráðuneytis skv. 11. gr. safnalaga til öflunar húsnæðis fyrir starfsemina er styrkveiting háð samþykki Safnaráðs á stofnkostnaði og húsnæði.

Skv. 2., 4., 5., 6. og 7. gr. laga nr. 105/2001 og 7. gr. safnalaga bætist annað tvíþætt hlutverk við hin fyrri:

- 5) Safnaráð veitir formlegt leyfi til útflutnings muna eða gripa sem teljast til menningarverðmæta skv. 2. og 4. gr. laga nr. 105/2001.
- 6) Safnaráð skal annast framkvæmd skila á menningarminjum, er fluttar hafa verið með ólöglegum hætti til Íslands, til hlutaðeigandi ríkja.

Hlutverk safnaráðs er því afar fjölþætt og spannar breitt svið íslensks menningararfs.

Á 14. fundi safnaráðs þann 30. janúar 2003 voru samþykktar verklagsreglur ráðsins fyrir 2003-2005, sem framlengdar voru á fundi ráðsins þann 16. febrúar 2006, en skv. verklagsreglunum er hlutverk safnaráðs:

- að meta starfsemi safna
- að halda skrá yfir söfn í landinu
- að stjórna safnasjóði og veita úr honum styrki samkvæmt úthlutunarreglum sjóðsins
- að hafa eftirlit með söfnum og þeim framkvæmdum sem ráðið styrkir
- að veita ráðgjöf og fræðslu um safnamál

Ljóst er skv. verklagsreglum að megináhersla er lögð á fyrstu 3 lögbundnu hlutverk ráðsins, enda marka þessi þrjú hlutverk stærstan þátt starfseminnar enn sem komið er.

Safnaráð stjórnar safnasjóði og veitir styrkjum úr sjóðnum til safna skv. safnalögum nr. 106/2001. Í fyrsta frumvarpi til safnalaga sagði orðrétt: „Lagt er til að stofnaður verði sérstakur sjóður er beri heitið safnasjóður sem hafi það hlutverk að sjá um styrkveitingar til safna. Með stofnun slíks sjóðs er tryggð aukin samkvæmni í styrkveitingum og aukið eftirlit með þeim söfnum sem fá styrki.“¹ Samkvæmni í styrkveitingum og aukið faglegt eftirlit með söfnum er hljóta ríkisstyrki voru því meginmarkmiðin með stofnun safnasjóðs.

¹ Frumvarp til safnalaga. 126. löggjafarþing 2000-2001. Pskj. 238 – 224. mál.

Úthlutunarreglur Safnasjóðs voru staðfestar af menntamálaráðherra þann 6. maí 2003, en voru þær settar með vísan til 10. gr. safnalaga nr. 106/2001.

Safnasjóður fékk eigin kennitölu á árinu 2004 skv. heimild frá menntamálaráðuneyti (dags. 2. júlí 2004). Kennitala Safnasjóðs er 700904-3340.

Starfsemi safnaráðs 2009

Safnaráð hélt 14 fundi á árinu 2009. Fundirnir fóru oftast fram í húsnæði Þjóðminjasafns Íslands. Hér fylgir upptalning nokkurra þeirra mála sem ráðið fjallaði um:

- Sigurjón B. Hafsteinsson ráðinn lektor í safnafræði við HÍ
- Ríkisendurskoðun gerði stjórnsluúttekt á fjárveitingum til safnastarfs. Tilkynnt með skeyti til safnaráðs þann 4. mars 2009 að gerð verði stjórnsluúttekt á fjárveitingum ríkisins til muna- og minjasafna sem ekki eru í eigu ríkisins. Safnaráð sendi Ríkisendurskoðun beiðni um á athugun á fjárveitingum til safnamála á fjárlögum (sbr. fundargerð 73. safnaráðsfundar, 1. september 2008) Framkvæmdastjóri og formaður hittu fulltrúa Ríkisendurskoðunar á fundum og veittu ítarlegar upplýsingar um málið. Skýrslan var gefin út í maí 2009 og er aðgengileg á vef Ríkisendurskoðunar og á vef safnaráðs.
- Safnaráð tók þátt í ráðstefnu á vegum mennta- og menningarmálaráðuneytis um Nýsköpun og skapandi vinnu í höndum ungs fólks í tilefni af Evrópsku ári nýsköpunar og sköpunar.
- Safnaráð fjallaði um rekstrarumhverfi safna og þá sérstaklega málefni Byggðasafnsins í Görðum á Akranesi en hugmyndir voru uppi um að breyta rekstrarfyrirkomulagi þar og fela reksturinn í hendur utanaðkomandi aðila. Að endingu var fallið frá þeim hugmyndum.
- Unnið var að gerð dreifimiða um inn- og útflutning menningarverðmæta í samstarfi við íslensku UNESCO nefndina, höfuðsöfnin og Tollstjóra embættið.
- Safnaráð óskaði eftir því að taka þátt í endurskoðun laga um höfundarrétt. Liður í því var tilnefning Halldórs Björns Runólfssonar í höfundarréttarráð.
- Safnaráð fékk gjaldskrá Myndstefs til umsagnar og sendi mennta- og menningarmálaráðuneyti umsögn þess efnis að mikilvægt væri að söfnum yrði tryggð undanþága frá gjaldskyldu höfundarréttar.
- Safnaráð samþykkti að leita samninga við Myndstef til að tryggja almenningi aðgengi að menningararfi Íslendinga.
- Skipaður var starfshópur til að vinna að undirbúningi samræmdrar safngestakönnunar. Fyrirmyndin að könnuninni verður sótt til Kulturarvstyrelsen í Kaupmannahöfn.
- Unnið var að endurskoðun úthlutunarreglna.

- Tollstjóraembættið leitaði eftir formlegu samstarfi vegna inn- og útflutnings menningarverðmæta.
- Framkvæmdastjóri safnaráðs kynnti nýjar áherslur í úthlutun úr safnasjóði á farskóla safnmanna á Hvolsvelli 18.-19. september.
- Safnaráð fjallaði um jarðrask og framkvæmdir í nágrenni við Listasafn Sigurjóns Ólafssonar í Laugarnesi og ályktaði um að Reykjavíkurborg og allir hlutaðeigandi fagaðilar stöðvi spjöll, ekki síst rask á fornminjum, sem unnin hafa verið í nágrenni við Laugarnestanga 65 (Listasafn Sigurjóns Ólafssonar) og stuðli að endurheimt fyrri ásýndar svæðisins sem fyrst.
- Safnaráð tók á móti fulltrúum frá ABM-utvikling í Noregi og kynnti þeim safnastarf á Íslandi.
- Samþykkt var að safnaráð keypti fjölmiðlavöktun safnamála af Fjölmiðlavaktinni og veitti safnmönnum aðgang að henni.
- Safnaráð sendi alþingismönnum ályktun vegna ríkisstyrkja til safnastarfs þar sem tekið var undir þau sjónarmið Ríkisendurskoðunar að nauðsynlegt væri að fjárveitingar ríkisins byggja á faglegri úthlutun. Og að beina beri framlögum ríkisins til safnamála í hina faglegu sjóði.
- Vettvangsferð safnaráðs árið 2009 var farin á Akranes og í Borgarnes 23. september.

Rekstur skrifstofu safnaráðs 2009

Frá 1. febrúar 2004 hefur skrifstofan verið staðsett á 3. hæð í skrifstofubyggingu Listasafns Íslands að Laufásvegi 12, 101 Reykjavík. Safnaráð leigir skrifstofuaðstöðu og þjónustu . samkvæmt þjónustusamningi við Listasafn Íslands.

Samkvæmt rekstraráætlun fyrir 2009 var áætlaður kostnaður af rekstri safnaráðs kr. 11.500.000 endanlegur kostnaður samkvæmt uppgöri var 8.047.186 kr. Innifalinn er allur rekstur skrifstofu safnaráðs þar með talinn tölvubúnaður og hugbúnaður, launagreiðslur og launatengd gjöld vegna starfsmanns, nefndarlaun og ferðakostnaður vegna funda og starfsemi ráðsins, auglýsingakostnaður vegna safnasjóðs, kostnaður vegna málþinga/ráðstefna og útgáfu safnaráðs og annar ófyrirséður kostnaður. Ríkisendurskoðun sér um endurskoðun ársreikninga safnaráðs.

Erindi til afgreiðslu

Samþykki húsnæðisstyrkia

Engar umsóknir safna um húsnæðisstyrki til menntamálaráðuneytis skv. 11. gr. safnalaga bárust Safnaráði til umsagnar á árinu 2009. Í samræmi við ákvæði 11. gr. fjallar Safnaráð um slík erindi, en veiting húsnæðisstyrks skv. 11. gr. er háð samþykki Safnaráðs á stofnkostnaði og húsnæði.

Leyfi til útflutnings menningarverðmæta

Á árinu 2009 komi 9 leyfi til umfjöllunar hjá Safnaráði, til tímabundins útflutnings listmuna og fornminja með vísan til 2. gr. laga nr. 105/2001 og 7. gr. safnalaga nr. 106/2001. Útflutningur var heimilaður í öllum tilfellum. Um var ræða fornminjar úr fornleifauppgröftum, sem fluttar voru erlendis í rannsóknarskyni og listmuni sem fluttir voru á sýningar erlendis.

Ráðið fjallaði sérstaklega um ósk um leyfi til útflutnings altaristöflu úr Möðruvallakirkju í Eyjafirði. En til stóð að selja töfluna á uppboði.

Ráðið fjallaði sérstaklega um útflutning á menningarverðmætum sem til stóð að bjóða upp hjá Bruun Rasmussen í Kaupmannahöfn í kjölfar matsdags sem haldinn var á vegum uppboðshússins hér. Sérfræðingar á vegum safnaráðs skoðuðu þá muni sem til stóð að flytja úr landi og stöðvuðu útflutning á Þorlákssbiblíu. Ekki voru gerðar athugasemdir við útflutning annara gripa.

Ráðið fjallaði um steinþjófnað á Teigarhorni og mögulegan útflutning þýfisins. Sömuleiðis fjallaði ráðið um svo kallað Coventry gler og hvort það væri hér með löglegum hætti eður ei Ráðið óskaði eftir umsögnum fagaðila þar um, niðurstaða þess var að aðhafast ekkert í málinu.

Önnur erindi

Ennfremur komu mörg formleg erindi af öðrum toga til umfjöllunar hjá Safnaráði á árinu 2008, auk þess sem Safnaráð ályktaði um málefni á starfssviði ráðsins. Skrifstofu Safnaráðs bárust jafnframt fjölmörg óformleg erindi og fyrirspurnir um hin ýmsu mál er tengjast safnastarfi.

Íslenski safnadagurinn

Árið 2009 sá skrifstofa Safnaráðs um framkvæmd kynningar á Íslenska safnadeginum í fimmta sinn. Dagurinn er annar sunnudagur í júlí ár hvert.

Undirbúningsnefnd Íslenska safnadagsins, sem í sitja, ásamt framkvæmdastjóri safnaráðs, fulltrúar höfuðsafna (Þjóðminjasafns Íslands, Listasafns Íslands og Náttúruminjasafns Íslands), Íslandsdeildar ICOM og Félags íslenskra safna og safnmanna, ákveður fyrirkomulag kynningarmála.

Sameiginleg auglýsing safna var birt í Morgunblaðinu daginn fyrir Íslenska safnadaginn, þar sem dagskrá safnadagsins var kynnt. Auk þess var send fréttatilkynning til fjölmiðla.

Nám í safnafræði við HÍ

Á árinu 2005 komu til tals hugmyndir um diplóma- eða meistaranám í safnafræði við Háskóla Íslands þessar hugmyndir voru þróaðar áfram og vorið 2006 hittist starfshópur um uppbyggingu meistaranáms í safnafræði við Háskóla Íslands í fyrsta sinn. Starfshópurinn var skipaður af félagsvísindadeild Háskóla Íslands og á framkvæmdastjóri safnaráðs sæti í honum fyrir hönd safnaráðs. Frkv.stj. tók síðar við formennsku í starfshópnum. Helsta verkefni starfshópsins á árinu 2007 var fjármögnun námsins.

Á árinu 2008 náðist sá mikilvægi áfangi í starfi hópsins að Háskóli Íslands samþykkti að veita fjármagni til uppbyggingar námsins. Auglýst var eftir lektor í safnafræði í september 2008, en stefnt að því að bjóða upp á námið frá hausti 2009. Í janúar 2009 var Dr. Sigurjón Baldur Hafsteinsson mannfræðingur ráðinn lektor í safnafræði. Hann tók yfir stærstan hluta af vinnu starfshópsins. Ákveðið var að bjóða upp á diplómanám til 60 eininga og meistaranám til 120 eininga og voru fyrstu nemarnir teknir inn haustið 2009.

Safnasjóður 2009

Safnasjóður tók í notkun rafrænt umsóknareyðublað vegna umsókna í safnasjóð árið 2010. EC-hugbúnaður sá um gerð eyðublaðsins. Eyðublaðið býður upp á að upplýsingar úr því séu færðar í eitt skjal til hægðarauka fyrir starfsmann ráðsins og til að auðvelda úrvinnslu gagnanna.

Úthlutað var úr safnasjóði á fundi safnaráðs þann 12. febrúar 2009. Úthlutunin byggði á nýrri reikniaðferð safnaráðs við útreikning rekstrarstyrkja, sem tekin var í notkun árið 2008. Miðað var við umfang launakostnaðar í rekstri safna við útreikning rekstrarstyrks. Samþykkt

var að veita rekstrarstyrkjum í tveimur flokkum, eftir heildarlaunakostnaði safns. Söfn með launakostnað undir 9.675.000 kr. hljóti 1,6 millj. í rekstrarstyrk. Söfn með launakostnað 9.675.000 og yfir hljóti 2,35 millj. í rekstrarstyrk.

Við úthlutun var tekið til greina svar menntamálaráðuneytis til safnaráðs hvað varðar styrki til safna sem hljóta aukastyrki á fjárlögum 2009 til rekstrar eða verkefna. Í bréfi ráðuneytisins kemur fram að þar sem safnaráð hafi ekki auglýst sérstaklega eða kynnt að slíkir styrkir verði teknir til greina við úthlutun 2009 væri slíkt ekki mögulegt í þessari úthlutun.

Samþykkt var að veita söfnum með gilda þjónustusamninga um þjónustu á sviði faglegs safnastarfs við setur/sýningar/stofnanir í safnastarfi, sem hafa miðlun menningararfs að meginmarkmiði, 100 þús. kr. hækkun á rekstrarstyrk fyrir hvern gildan samning. Samþykktir voru verkefnastyrkir til nokkurra safna. Rætt var um mikilvægi þess að auka vægi verkefnastyrkja í úthlutun.

Úthlutun úr safnasjóði 2009

Samþykkt af safnaráði 12., 19. og 26. febrúar 2009

| SAFN: | REKSTUR: | VERKEFNI: | SAMTALS 2009: |
|---|---------------|-------------|---------------|
| Byggðasafn Austur-Skaftafellssýslu | 2.350.000 kr. | | 2.350.000 kr. |
| Byggðasafn Árnesinga | 2.450.000 kr. | 100.000 kr. | 2.550.000 kr. |
| Byggðasafn Árnesinga v. Rjómabúsins á Baugsstöðum | | | 0 kr. |
| Byggðasafn Árnesinga v. Farskóla safnmanna 2009 | | 350.000 kr. | 350.000 kr. |
| Byggðasafn Borgfirðinga | 1.600.000 kr. | | 1.600.000 kr. |
| Byggðasafn Dalamanna | | | 0 kr. |
| Byggðasafn Garðskaga | 1.600.000 kr. | 100.000 kr. | 1.700.000 kr. |
| Byggðasafn Hafnarfjarðar | 2.350.000 kr. | | 2.350.000 kr. |
| Byggðasafn Húnavetninga og Strandamanna | 1.700.000 kr. | * | 1.700.000 kr. |
| Byggðasafn Rangæinga og V-Skaftfellinga, Skógum | 2.350.000 kr. | | 2.350.000 kr. |
| Byggðasafn Reykjanesbæjar | 2.350.000 kr. | 200.000 kr. | 2.550.000 kr. |
| Byggðasafn Skagfirðinga | 2.650.000 kr. | * | 2.650.000 kr. |
| Byggðasafn Snæfellinga og Hnappdæla | 2.350.000 kr. | | 2.350.000 kr. |
| Byggðasafn Vestfjarða | 2.350.000 kr. | | 2.350.000 kr. |
| Byggðasafn Vestmannaeyja | | | 0 kr. |
| Byggðasafn Þingeyinga | 2.350.000 kr. | | 2.350.000 kr. |
| Byggðasafnið að Görðum, Akranesi | 2.350.000 kr. | | 2.350.000 kr. |
| Byggðasafnið Hvoll, Dalvíkurbyggð | 1.600.000 kr. | | 1.600.000 kr. |
| Fiska- og Náttúrugripasafn Vestmannaeyja | 1.600.000 kr. | | 1.600.000 kr. |
| Flugasafn Íslands | 1.600.000 kr. | | 1.600.000 kr. |
| Fuglasafn Sigurgeirs | | | 0 kr. |
| Grasagarður Reykjavíkur | 2.350.000 kr. | | 2.350.000 kr. |

| | | | | |
|-----------------------------------|-----------------------|---|----------------------|-----------------------|
| Hafnarborg | 2.350.000 kr. | | 200.000 kr. | 2.550.000 kr. |
| Heimilisiðnaðarsafnið á Blönduósi | 1.600.000 kr. | | | 1.600.000 kr. |
| Hvalasafnið á Húsavík | 2.350.000 kr. | | | 2.350.000 kr. |
| Hönnunarsafn Íslands | 2.350.000 kr. | | | 2.350.000 kr. |
| Iðnaðarsafnið á Akureyri | 1.600.000 kr. | | | 1.600.000 kr. |
| Landbúnaðarsafn Íslands | 1.700.000 kr. | * | | 1.700.000 kr. |
| Leikminjasafn Íslands | 1.600.000 kr. | | | 1.600.000 kr. |
| Listasafn ASÍ | 2.350.000 kr. | | | 2.350.000 kr. |
| Listasafn Árnesinga | 1.600.000 kr. | | | 1.600.000 kr. |
| Listasafn Ísafjarðar | | | 300.000 kr. | 300.000 kr. |
| Listasafn Kópavogs - Gerðarsafn | 2.350.000 kr. | | 100.000 kr. | 2.450.000 kr. |
| Listasafn Reykjanesbæjar | 2.350.000 kr. | | | 2.350.000 kr. |
| Listasafn Reykjavíkur | 2.350.000 kr. | | | 2.350.000 kr. |
| Listasafn Sigurjóns Ólafssonar | 1.600.000 kr. | | | 1.600.000 kr. |
| Ljósmyndasafn Ísafjarðar | | | 200.000 kr. | 200.000 kr. |
| Ljósmyndasafn Reykjavíkur | 2.350.000 kr. | | 100.000 kr. | 2.450.000 kr. |
| Minjasafn Austurlands | 2.350.000 kr. | | 100.000 kr. | 2.450.000 kr. |
| Minjasafn Egils Ólafssonar | 1.600.000 kr. | | | 1.600.000 kr. |
| Minjasafn Reykjavíkur | 2.350.000 kr. | | | 2.350.000 kr. |
| Minjasafnið á Akureyri | 2.450.000 kr. | * | 100.000 kr. | 2.550.000 kr. |
| Minjasafnið á Bustarfelli | 1.600.000 kr. | | | 1.600.000 kr. |
| Náttúrufræðistofa Kópavogs | 2.350.000 kr. | | | 2.350.000 kr. |
| Náttúrugripasafnið í Neskaupstað | | | | 0 kr. |
| Nýlistasafnið | 1.600.000 kr. | | | 1.600.000 kr. |
| Safnasafnið | 1.600.000 kr. | | | 1.600.000 kr. |
| Samgönguminjasafnið Ystafelli | 1.600.000 kr. | | | 1.600.000 kr. |
| Sauðfjársetur á Ströndum | 1.600.000 kr. | | | 1.600.000 kr. |
| Síldarminjasafn Íslands | 2.350.000 kr. | | 200.000 kr. | 2.550.000 kr. |
| Sjóminjasafn Austurlands | 1.600.000 kr. | | | 1.600.000 kr. |
| Tækniminjasafn Austurlands | 2.350.000 kr. | | 200.000 kr. | 2.550.000 kr. |
| Veiðisafnið | 1.600.000 kr. | | | 1.600.000 kr. |
| Víkin, Sjóminjasafnið í Reykjavík | 2.350.000 kr. | | 100.000 kr. | 2.450.000 kr. |
| | 93.800.000 kr. | | 2.350.000 kr. | 96.150.000 kr. |

| | |
|------------------------------|--------------------------------------|
| Safnasjóður - fjárlög | |
| 2009 | 105.900.000 kr. |
| Alls úthlutað: | 96.150.000 kr. |
| Eftirstöðvar: | 9.750.000 kr. |
| Rekstur safnaráðs: | 11.500.000 kr. |
| Niðurstaða: | -1.750.000 kr. |
| | (uppsafnað fé frá fyrra ári nýtt) |

* = Hækkun v. þjón.samn. safnsins um faglegt safnastarf við setur/sýningar/stofnanir á sviði safnastarfs (100 þús. kr. f. hvern gildan samning).

Ferða- og endurmenntunarstyrkir

Ákveðið var á 77. fundi safnaráðs að veita styrkhæfum söfnum skv. 4. gr. safnalaga styrki til að auðvelda söfnunum að senda fulltrúa á endurmenntunarnámskeið safnmanna á vegum Félags íslenskra safna og safnmanna og Endurmenntunar Háskóla Íslands, dagana 16. og 17. mars 2009. Söfn á stór-höfuðborgarsvæðinu verða styrkt um 10.000 kr. á safn. Söfn á landsbyggðinni verða styrkt um 20.000 kr. á safn. Sótt verði um styrkinn með bréfi til safnaráðs, bréfinu fylgi staðfesting á greiðslu námskeiðsgjalds fyrir fulltrúa safnsins.

Upplýsingar um rekstur safna 2007

48 söfn fengu úthlutað úr safnasjóði 2009, þar af fengu 2 eingöngu verkefnastyrk, en umsóknir bárust frá 52 söfnum. Einnig var úthlutað til eins sérverkefnis. Úthlutanir úr safnasjóði byggðu á upplýsingum um rekstur safnanna árið 2007. Heildarúthlutun safnasjóðs 2009 var 96.150.000 kr., 83.800.000 kr. var úthlutað í rekstrarstyrki og 2.350.000 kr. í verkefnastyrki. 26 söfn voru í eigu sveitarfélags og 20 söfn voru sjálfseignarstofnanir. Þau söfn sem fengu eingöngu verkefnastyrki þurftu ekki að skila inn upplýsingum um fjárhag safnsins, því byggja tölfraeðiupplýsingar um söfn árið 2007 á upplýsingum frá 46 söfnum.

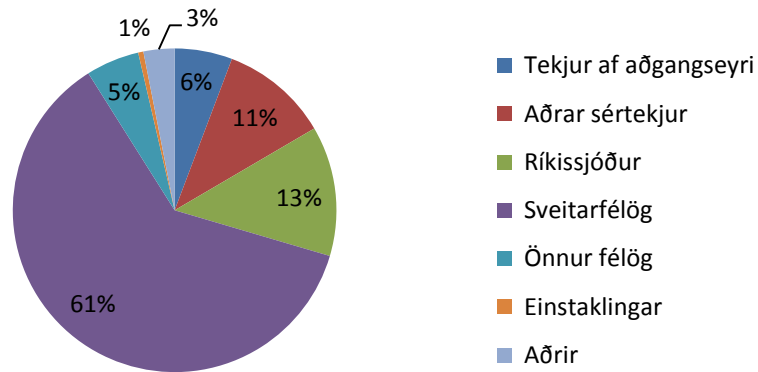
Rekstrartekjur

Heildarrekkstrartekjur safnanna voru 1.698.402.340 kr. Þar af voru heildarrekkstrartekjur tveggja safna (Listasafns Reykjavíkur og Minjasafns Reykjavíkur) rúmar 512 milljónir kr. eða 43% af heildartekjum allra safnanna. Meðaltekjur þeirra voru 36,9 m.kr. og meðaltal heildartekna safnanna án Listasafns Reykjavíkur og Minjasafns Reykjavíkur voru 27,0 m.kr.

Tæplega 17% af heildartekjum safnanna koma frá sértekjum þeirra (*aðgangseyrir og aðrar sértekjur*), en 34 söfn (70%) innheimtu aðgangseyri árið 2007. 13% heildartekna koma frá ríkissjóði, 62% frá sveitarfélögum og 9% frá öðrum aðilum (*Önnur félög, Einstaklingar og Aðrir*). Meðaltekjur safna í eigu sveitarfélaga var 48,4m.kr. (meðaltekjur þeirra án Listasafns Reykjavíkur og Minjasafns Reykjavíkur var 31,0 m.kr.) og safna sem eru sjálfseignarstofnanir 22,0 m.kr.

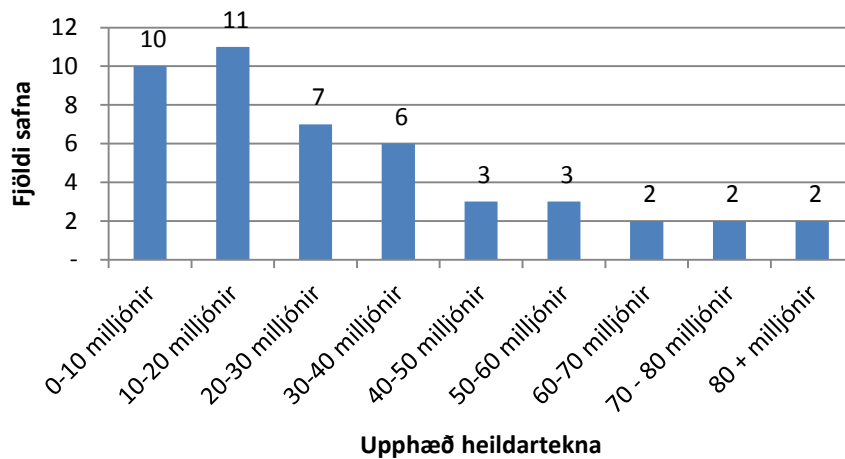
| Tekjuliður | Upphæð | Hlutfall |
|-------------------------------|----------------------|----------|
| Tekjur af aðgangseyri: | 97.896.425 | 5,8% |
| Aðrar sértekjur: | 183.475.010 | 10,8% |
| Ríkissjóður: | 220.668.568 | 13,0% |
| Sveitarfélög: | 1.044.401.920 | 61,5% |
| Önnur félög: | 90.485.405 | 5,3% |
| Einstaklingar: | 8.848.017 | 0,5% |
| Aðrir: | 52.626.995 | 3,1% |
| Samtals | 1.698.402.340 | |

Skipting tekjuliða hjá 46 söfnum 2007



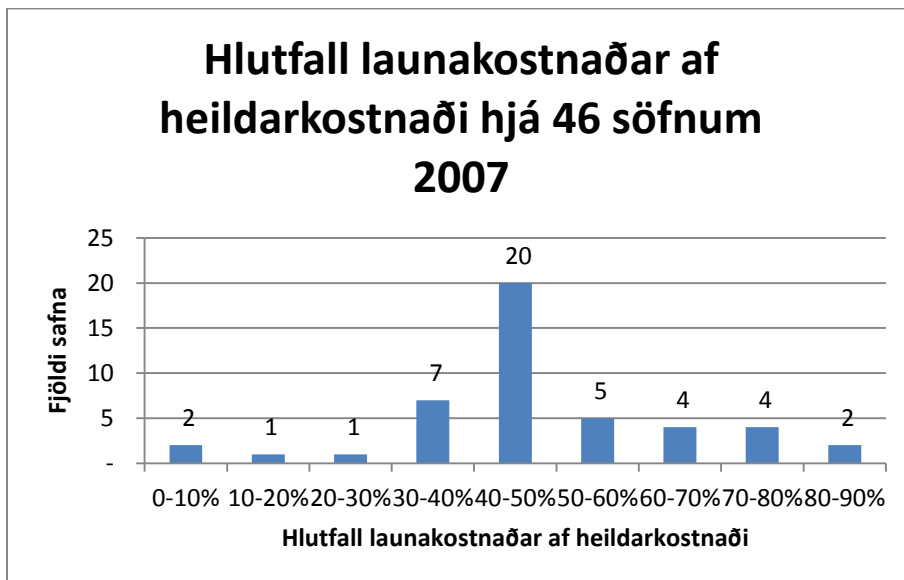
Heildarrekstrartekjur 10 safna (22%) voru undir 10 milljónum króna á ári. 21 safn (46% þeirra) voru með heildarrekstrartekjur undir 20 m.kr. Þau tvö söfn sem voru með heildartekjur yfir 80 milljónir króna voru með 184 m.kr. og 328 m. kr. í árstekjur.

Skipting heildartekna 46 safna 2007



Rekstrargjöld

Upplýsingum um rekstrargjöld safnsins er skipt í launakostnað og annan kostnað. Heildarrekstrargjöld safnanna voru 1.569.307.839 kr. og var hlutfall launagjalda 47% eða 735,9 m.kr. Hjá tveimur söfnum var launakostnaður undir 500.000 kr., minnsta hlutfall launakostnaðar af heildargjöldum var 2% og hæsta hlutfall launakostnaðar var 85% af heildarkostnaði. Meðalhlutfall launakostnaðar af heildarkostnaði var 48%. Meðaltal launakostnaðar hjá söfnunum var 16,0 m.kr. árið 2007 og án Minjasafns Reykjavíkur og Listasafns Reykjavíkur var meðaltal launakostnaðar 12,3 m.kr. árið 2007.

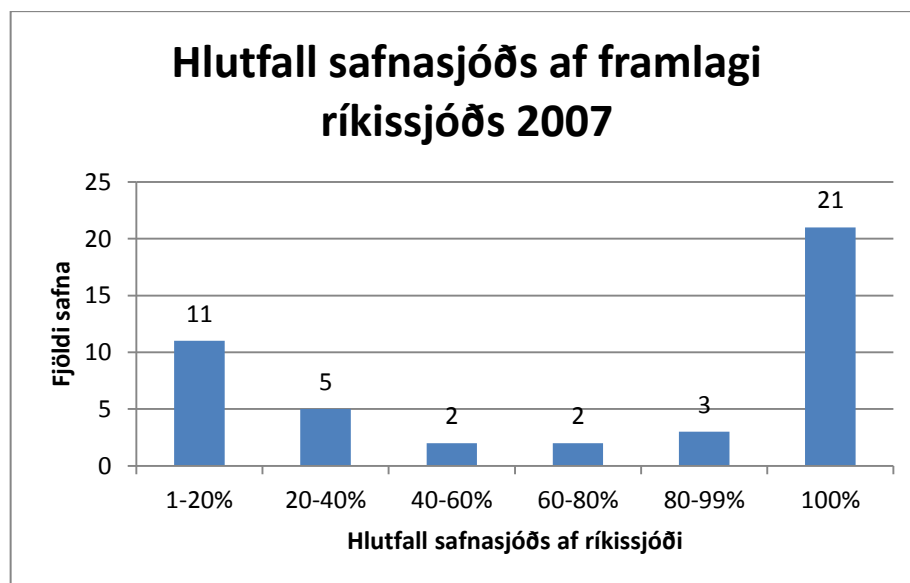


Hlutfall safnasjóðs af heildartekjum

Árið 2007 úthlutaði safnasjóður alls 76,65 m.kr., þar af fóru 71,4 m.kr. til þeirra safna sem eru hér til umfjöllunar. Hlutfall safnasjóðs af heildartekjum safna árið 2007 var 4,2% og var hlutfall safnasjóðs 32,4% af heildarúthlutun ríkissjóðs 2007 til þessara 46 safna.

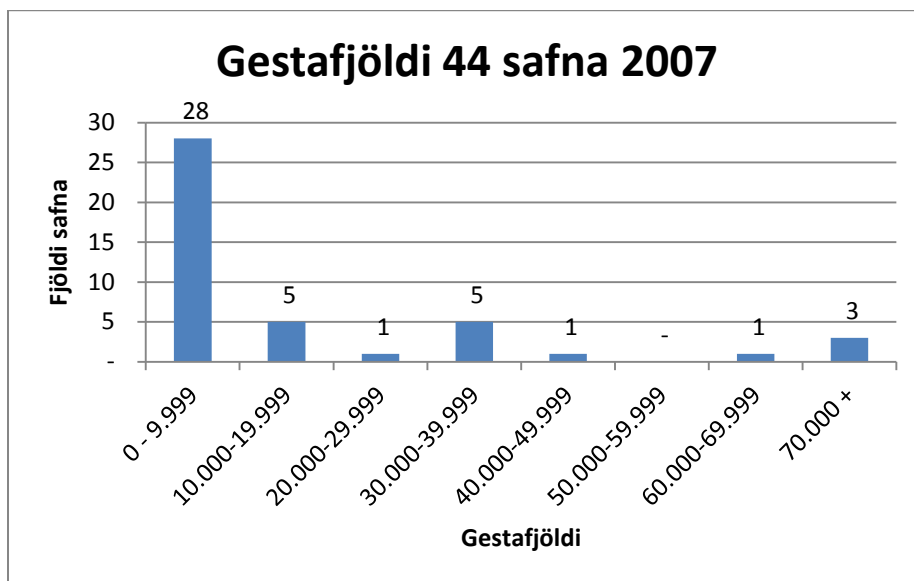
Hlutfall safnasjóðs af framlagi ríkissjóðs

Hjá 22 söfnum (55%) var framlag safnasjóðs eini styrkur sem safnið fékk frá ríkissjóði, að meðaltali var styrkur safnasjóðs 73% af framlagi ríkissjóðs.



Gestafjöldi

44 söfn gáfu upplýsingar um fjölda gesta. Heildarfjöldi þeirra var 801.177 gestir. Að meðaltali var gestafjöldi 18.209, en þess má geta að 3 söfn voru með samtals 308.518 gesti eða 39% gestafjöldans og voru þau þrjú söfn með frá 80.000 til 145.000 gesti árið 2007.

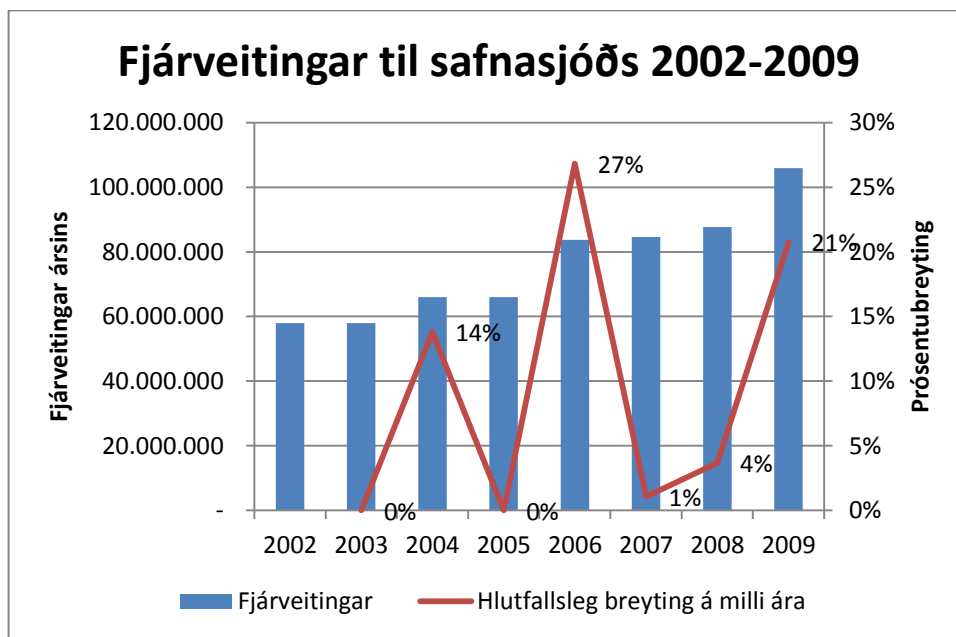


Starfsmannamál

Öll söfnin gáfu upplýsingar um starfshlutfall forstöðumanns og öll söfnin nema eitt gáfu upplýsingar um ársverk sem voru unnin á safninu. Forstöðumenn 38 safna (83%) voru í 100% starfshlutfalli og var meðalhlutfastarfshlutfall forstöðumanns 93%. Heildarfjöldi ársverka var 182,7 hjá þeim 45 söfnum sem gáfu upp fjölda ársverka sem unnin voru á safninu, en þess má geta að fjögur söfn voru með þriðjung ársverka allra ársverkanna, eða 60,7 ársverk. Meðalfjöldi ársverka var 4,1 og án þessara þriggja áðurnefndra safna voru ársverkin 3,0.

Fjárveitingar til safnasjóðs

Frá því að safnasjóður var settur á laggirnar 2002, hafa framlög hækkað til safnasjóðs um 47,9 m.kr. eða 83%.



safnaráð

the museum
council
of iceland

Laufásvegi 12
101 Reykjavík
sími: 515 9605
bréfsími: 515 9601
netfang: safnarad@safnarad.is
vefsíða: www.safnarad.is