

Ársskýrsla safnaráðs 2012

Efnisyfirlit

Fulltrúar í safnaráði	3
Hlutverk safnaráðs.....	4
Starfsemi safnaráðs 2012	5
Rekstur skrifstofu safnaráðs 2012.....	6
Íslenski safnadagurinn	7
Safnasjóður 2012.....	8
Ferða- og endurmenntunarstyrkir	11
Uppgjör safnasjóðs 2012.....	11
Upplýsingar um rekstur safna árið 2010	12
Rekstrartekjur.....	12
Rekstrargjöld	14
Hlutfall safnasjóðs af framlagi ríkissjóðs	15
Starfsmannamál	15

Fulltrúar í safnaráði

Safnaráð er skipað, skv. safnalögum nr. 106/2001, af fimm aðilum til fjögurra ára í senn. Samband íslenskra sveitarfélaga og Félag íslenskra safna og safnmanna (FÍSOS) tilnefna einn fulltrúa hvort auk varamanna. Auk þeirra eiga sæti í safnaráði forstöðumenn höfuðsafna, Þjóðminjasafns Íslands, Listasafns Íslands og Náttúruminjasafns Íslands og tilnefna þeir varamenn í sinn stað. Menntamálaráðherra skipar formann og varaformann úr hópi ráðsmanna.

Skipan safnaráðs frá 1. nóvember 2009:

Ráðsmenn:	Varamenn:
Guðný Dóra Gestsdóttir formaður Félags íslenskra safna og safnmanna (fyrir hönd félagsins)	Eiríkur Jörundsson, safnstjóri Víkin sjóminjasafn
Halldór Björn Runólfsson, safnstjóri Listasafns Íslands og lögbundinn aðalfulltrúi höfuðsafns á sviði lista	Svanfríður Franklínadóttir, deildarstjóri kynningar- og útgáfudeildar Listasafns Íslands
Helgi Torfason, forstöðumaður Náttúruminjasafns Íslands, lögbundinn aðalfulltrúi höfuðsafns á sviði náttúruminja Gekk úr ráðinu 1. maí þegar hann lét af störfum hjá Náttúruminjasafni.	Georg Friðriksson, starfsmaður Náttúruminjasafns Íslands.
Jenný Lind Egilsdóttir, sveitarstjórnarmaður í Borgarbyggð (fyrir hönd Sambands íslenskra sveitarfélaga)	Guðmundur Ingi Ólafsson
Margrét Hallgrímsdóttir, þjóðminjavörður formaður safnaráðs.	Anna Guðný Ásgeirsdóttir, sviðsstjóri fjármála- og þjónustusviðs Þjóðminjasafns Íslands

Safnaráð rekur skrifstofu og sér framkvæmdastjóri safnaráðs um allt er lýtur að rekstri hennar, veitir innlendum og erlendum aðilum upplýsingar um safnamál, sinnir vefsíðu, málþingum og útgáfum, undirbýr ákvarðanir og fundi og sinnir framkvæmd ákvarðana ráðsins.

Safnaráð fundaði alls 11 sinnum á árinu 2012. Fundargerðir ráðsins eru aðgengilegar á vefsíðu þess: www.safnarad.is

Hlutverk safnaráðs

Safnaráð er fjölskipað stjórnvald og stjórnsýslunefnd sem starfar undir menntamálaráðuneyti, skv. safnalögum nr. 106/2001, en einnig skv. lögum nr. 105/2001 um flutning menningarverðmæta úr landi og skil menningarverðmæta til annarra landa.

Skv. 3. og 11. gr. safnalaga er hlutverk safnaráðs fjórþætt:

- 1) Safnaráð er samráðsvettvangur starfsemi lista- og minjasafna.
- 2) Safnaráð hefur eftirlit með söfnum sem hljóta ríkisstyrki.
- 3) Safnaráð úthlutar úr Safnasjóði.
- 4) Sæki safn um styrk til menntamálaráðuneytis skv. 11. gr. safnalaga til öflunar húsnæðis fyrir starfseminna er styrkveiting háð samþykki safnaráðs á stofnkostnaði og húsnæði.

Skv. 2., 4., 5., 6. og 7. gr. laga nr. 105/2001 og 7. gr. safnalaga bætist annað tvíþætt hlutverk við hin fyrri:

- 5) Safnaráð veitir formlegt leyfi til útflutnings muna eða gripa sem teljast til menningarverðmæta skv. 2. og 4. gr. laga nr. 105/2001.
- 6) Safnaráð skal annast framkvæmd skila á menningarminjum, er fluttar hafa verið með ólöglegum hætti til Íslands, til hlutaðeigandi ríkja.

Hlutverk safnaráðs er því afar fjölpætt og spannar breitt svið íslensks menningararfs.

Á 14. fundi safnaráðs þann 30. janúar 2003 voru samþykktar verklagsreglur ráðsins fyrir 2003-2005, sem framlengdar voru á fundi ráðsins þann 16. febrúar 2006, en skv.

verklagsreglunum er hlutverk safnaráðs:

- að meta starfsemi safna
- að halda skrá yfir söfn í landinu
- að stjórna safnasjóði og veita úr honum styrki samkvæmt úthlutunarreglum sjóðsins
- að hafa eftirlit með söfnum og þeim framkvæmdum sem ráðið styrkir
- að veita ráðgjöf og fræðslu um safnamál

Ljóst er skv. verklagsreglum að megináhersla er lögð á fyrstu 3 lögbundnu hlutverk ráðsins, enda marka þessi þrjú hlutverk stærstan þátt starfseminnar enn sem komið er.

Safnaráð stjórnar safnasjóði og veitir styrkjum úr sjóðnum til safna skv. safnalögum nr. 106/2001. Í fyrsta frumvarpi til safnalaga sagði orðrétt: „Lagt er til að stofnaður verði sérstakur sjóður er beri heitið safnasjóður sem hafi það hlutverk að sjá um styrkveitingar til safna. Með stofnun slíks sjóðs er tryggð aukin samkvæmni í styrkveitingum og aukið eftirlit með þeim söfnum sem fá styrki.“¹ Samkvæmni í styrkveitingum og aukið faglegt eftirlit með söfnum er hljóta ríkisstyrki voru því meginmarkmiðin með stofnun safnasjóðs.

¹ Frumvarp til safnalaga. 126. löggjafarþing 2000-2001. Pskj. 238 – 224. mál.

Úthlutunarreglur Safnasjóðs voru staðfestar af menntamálaráðherra þann 6. maí 2003, en voru þær settar með vísan til 10. gr. safnalaga nr. 106/2001.

Endurskoðaðar úthlutunarreglur voru staðfestar af menntamálaráðherra þann 19. júlí 2010, en voru þær settar með vísan til 10. gr. safnalaga nr. 106/2001.

Starfsemi safnaráðs 2012

Safnaráð hélt 11 fundi á árinu 2012. Fundirnir fóru fram í húsnæði Þjóðminjasafns Íslands. Hér fylgir upptalning nokkurra þeirra mála sem ráðið fjallaði um:

- Vegna tæknilegra vandamála við rafrænt umsóknareyðublað tók lengri tíma en ella að afgreiða umsóknir ársins. Ákveðið var að hætta notkun eyðublaðsins eftir úthlutun ársins 2012 og skipta um hýsingaraðila á vefsíðu ráðsins.
- Málefni Byggðasafns Austur-Skaftfellinga voru til umfjöllunar en safninu var lokað á vordögum 2012 og allir munir þess settir í geymslu. Formaður og framkvæmdastjóri fóru austur til fundar við sveitarstjórnarmenn og safnafólk í maí 2012. Málinu var síðan fylgt eftir af framkvæmdastjóra.
- Höfundarréttarmál voru til skoðunar hjá ráðinu og erindi sent mennta- og menningarmálaráðuneyti þar sem hvatt var til þess að ráðuneytið stæði fyrir heildarsamningum um birtingu smámynda í safngripagagnagrunnum viðurkenndra safna.
- Unnið var með forsvarsmömmun safnabókarinnar að undirbúningi vefs um söfn á Íslandi sem hýstur verður hjá Íslandsstofu.
- Útlit heimasíðu safnaráðs var uppfært af Hildigunni Gunnarsdóttur og hýsing síðunnar færð frá EC-hugbúnaði til Hugsmiðjunnar. Vefurinn er nú í vefumsjónarkerfinu Eplica og fór framkvæmdastjóri safnaráðs á námskeið í notkun á umsjónarkerfinu.
- Þó nokkrar fyrirspurnir bárust safnaráði um viðurkenningar safna samkvæmt safnalögum sem taka gildi um áramótin 2012/2013. Öllum slíkum fyrirspurnum var svarað með því að vísa þeim til umfjöllunar eftir að nýju lög hafa tekið gildi.
- Í samráði við mennta og menningarmálaráðuneytið var ákveðið að fresta auglýsingu styrkja fyrir árið 2013 þangað til ný lög hefðu tekið gildi.
- Í samráði við mennta- og menningarmálaráðuneytið var farið yfir verkefni safnaráðs og þær breytingar sem verða á starfsemi ráðsins við lagabreytingarnar um áramótin 2012/2013.
- Þóra Björk Ólafsdóttir lauk starfsnámi sínu hjá safnaráði með ítarlegri skýrslu um rekstur í safnastarfi árið 2009.
- Þar sem ekki hafði unnist tími til að vinna ársskýrslur safnaráðs allt frá árinu 2008 var samþykkt að vinna skýrslurnar upp og taka þá sérstaklega fyrir og greina þær

upplýsingar um rekstur safna sem fá má úr umsóknargögngum í safnasjóð. Þóra Björk Ólafsdóttir safna- og viðskiptafræðingur var ráðin til verksins. Ársskýrslurnar og fleiri tölfræðigögn má nú finna á heimasíðu safnaráðs.

- Safnaráð átti í samskiptum við Félag íslenskra safna og safnmanna vegna breytinga á lagaumhverfi safna áramótin 2012/13. Farið var yfir þau verkefni sem færast frá safnaráði og möguleikar á því að FÍSOS taki verkefnin yfir skoðaðir.
- Sitjandi safnaráð hélt sinn síðasta fund 6. desember 2012. Fundurinn var öllum opin og erindin voru tekin upp og eru aðgengileg á heimasíðu safnaráðs.
- Vettvangsferð safnaráðs var farin 10. október. Byggðasafn Dalamanna, Sauðfjársetrið á Ströndum og Byggðasafn Húnavetninga og Strandamanna voru heimsótt.

Rekstur skrifstofu safnaráðs 2012

Skrifstofa safnaráðs er á 4. hæð í turni safnhúss Þjóðminjasafns Íslands við Suðurgötu. Safnaráð leigir skrifstofuaðstöðu og þjónustu samkvæmt þjónustusamningi við Þjóðminjasafnið.

Samkvæmt rekstraráætlun fyrir 2012 var áætlaður kostnaður af rekstri safnaráðs kr. 13.275.990 kr. en endanlegur kostnaður samkvæmt uppgjöri var 13.518.972 kr. Innifalinn er allur rekstur skrifstofu safnaráðs þar með talinn tölvubúnaður og hugbúnaður, launagreiðslur og launatengd gjöld vegna starfsmanns, nefndarlaun og ferðakostnaður vegna funda og starfsemi ráðsins, auglýsingakostnaður vegna safnasjóðs, kostnaður vegna málþinga/ráðstefna og útgáfu safnaráðs og annar ófyrirséður kostnaður.

Framkvæmdastjóri safnaráðs, Rakel Halldórsdóttir, fór í barnsburðarleyfi í mars 2012 – desember 2012. Ágústa Kristófersdóttir var starfandi framkvæmdastjóri ráðsins í fjarveru Rakelar. 1. september sagði Rakel starfi sínu lausu og var Ágústa ráðin til að sinna starfinu til 31. desember 2013.

Erindi til afgreiðslu

Samþykki húsnæðisstyrkja

Safnaráði bárust fimm beiðnir um umsagnir vegna umsókna safna um húsnæðisstyrki til menntamálaráðuneytis skv. 11. gr. safnalaga. Vegna Víkurinnar - Sjóminjasafns, Veiðisafnsins, Nýlistasafnsins, Síldarminjasafnsins og Sjóminjasafns Austurlands, mælt var með þeim umsóknum. Í samræmi við ákvæði 11. gr. fjallar safnaráð um slík erindi, en veiting húsnæðisstyrks skv. 11. gr. er háð samþykki safnaráðs á stofnkostnaði og húsnæði.

Leyfi til útflutnings menningarverðmæta

Á árinu 2012 komu 17 leyfi til umfjöllunar hjá safnaráði, til útflutnings listmuna og fornminja, tímabundins og ótímabundins, með vísan til 2. gr. laga nr. 105/2001 og 7. gr. safnalaga nr. 106/2001. Útflutningur var heimilaður í öllum tilfellum. Um var ræða fornminjar úr fornleifauppgröftum, sem fluttar voru erlendis í rannsóknarskyni og listmuni sem fluttir voru á sýningar erlendis auk listaverka sem send voru eigendum sem búsettir eru erlendis. Safnaráð hafði einnig afskipti af gullkaupmönnum og kynnti þeim lög um flutning menningarverðmæta úr landi. Uppboðshús Bruun Rasmussen var hér á ferð og fékk safnaráð upplýsingar um þá gripi sem fluttir voru úr landi. Gripirnir voru yfirfarnir af forverði og framkvæmdastjóra safnaráðs og þótti ekki ástæða til að gera athugasemdir við útflutning þeirra.

Önnur erindi

Ennfremur komu mörg formleg erindi af öðrum toga til umfjöllunar hjá safnaráði á árinu 2012, auk þess sem safnaráð ályktaði um málefni á starfssviði ráðsins. Skrifstofu safnaráðs bárust jafnframt fjölmörg óformleg erindi og fyrirspurnir um hin ýmsu mál er tengjast safnastarfi.

Íslenski safnadagurinn

Árið 2012 sá skrifstofa safnaráðs um framkvæmd kynningar á Íslenska safnadeginum í áttunda sinn. Dagurinn er annar sunnudagur í júlí ár hvert.

Undirbúningsnefnd Íslenska safnadagsins, sem í sitja, ásamt framkvæmdastjóri safnaráðs, fulltrúar höfuðsafna (Þjóðminjasafns Íslands, Listasafns Íslands og Náttúruminjasafns Íslands), Íslandsdeildar ICOM og Félags íslenskra safna og safnmanna, ákveður fyrirkomulag kynningarmála.

Keyptar voru samlesnar auglýsingar á rás 1 og 2, sendar út fréttatilkynningar og haft samband við fjölmiðla með öðrum hætti.

Íslensku safnaverðlaunin voru afhent við hátíðlega athöfn á Bessastöðum þennan dag og hlaut Byggðasafn Suður-Þingeyinga, Menningarmiðstöð Þingeyinga verðlaunin að þessu sinni. Skrifstofa safnaráðs tók að sér að safna saman tilnefningum frá almenningi og koma þeim til umsjónaraðila verðlaunanna sem eru Félag íslenskra safna og safnmanna og Íslandsdeild ICOM.

Safnasjóður 2012

Úthlutað var úr safnasjóði á fundum ráðsins 28. mars, 2. apríl, 14. júní og 27. september. 58 aðilar sóttu um styrki úr safnasjóði fyrir árið 2012. Heildarupphæð veittra styrkja var 110.320.000 kr. Veittar voru 47.7 millj. kr. í rekstrarstyrki og 62.720.000 kr. í verkefnastyri. 44 söfn hlutu rekstrarstyrki úr sjóðnum, en allir rekstrarstyrkir voru jafn hári í ár eða 1.000.000 kr.

Við úthlutun var miðað við að þau söfn sem fengu rekstrarstyrki beint á fjárlögum fengu ekki rekstrarstyrk úr safnasjóði í samræmi við orðalag auglýsingar. Samtals voru það 8 söfn sem fengu ekki rekstrarstyrk af þessum sökum.

Samþykkt var að veita söfnum með gilda þjónustusamninga um þjónustu á sviði faglegs safnastarfs við setur/sýningar/stofnanir í safnastarfi, sem hafa miðlun menningararfs að meginmarkmiði, 100 þús. kr. hækkun á rekstrarstyrki fyrir hvern gildan samning.

Í samræmi við auglýsingu fengu verkefnastyriker aukið vægi við úthlutun og voru nú 56,8 % úthlutaðra styrkja. Úthlutanir úr safnasjóði byggðu á upplýsingum um rekstur safnanna árið 2010.

Safn	Rekstrarstyrkur 2012	Hækkun v. þjónustusamn.	Samtals rekstrarstyrkur 2012	Verkefnastyrikur 2012	Styrkur samtals
Byggðasafn Árnesinga	1.000.000 kr.	200.000 kr.	1.200.000 kr.	1.100.000 kr.	2.300.000 kr.
Byggðasafn Borgarfjarðar	1.000.000 kr.		1.000.000 kr.	1.200.000 kr.	2.200.000 kr.
Byggðasafn Dalamanna	1.000.000 kr.		1.000.000 kr.	200.000 kr.	1.200.000 kr.
Byggðasafn Garðskaga	1.000.000 kr.		1.000.000 kr.	700.000 kr.	1.700.000 kr.
Byggðasafn Hafnarfjarðar	1.000.000 kr.		1.000.000 kr.	1.500.000 kr.	2.500.000 kr.
Byggðasafn Húnavetninga og Strandamanna	1.000.000 kr.	100.000 kr.	1.100.000 kr.	800.000 kr.	1.900.000 kr.
Byggðasafn Reykjanesbæjar	1.000.000 kr.	100.000 kr.	1.100.000 kr.	1.600.000 kr.	2.700.000 kr.
Byggðasafn Skagfirðinga	1.000.000 kr.	400.000 kr.	1.400.000 kr.	1.000.000 kr.	2.400.000 kr.
Byggðasafn Snæfellinga og Hnappdæla	1.000.000 kr.	100.000 kr.	1.100.000 kr.	1.300.000 kr.	2.400.000 kr.
Byggðasafn Vestfjarða	1.000.000 kr.		1.000.000 kr.	1.800.000 kr.	2.800.000 kr.

Safn	Rekstrarstyrkur 2012	Hækkun v. þjónustusamn.	Samtals rekstrarstyrkur 2012	Verkefnastyrkur 2012	Styrkur samtals
Byggðasafn Vestfjarða - samtök sjóminjasafna				350.000 kr.	350.000 kr.
Byggðasafnið að Görðum, Akranesi	1.000.000 kr.		1.000.000 kr.	1.700.000 kr.	2.700.000 kr.
Byggðasafnið Hvoll	1.000.000 kr.	100.000 kr.	1.100.000 kr.	1.350.000 kr.	2.450.000 kr.
Byggðasafnið í Skógum	1.000.000 kr.	400.000 kr.	1.400.000 kr.	800.000 kr.	2.200.000 kr.
Flugsafn Íslands	1.000.000 kr.		1.000.000 kr.	700.000 kr.	1.700.000 kr.
Fuglasafn Sigurgeirs ses	1.000.000 kr.		1.000.000 kr.	700.000 kr.	1.700.000 kr.
Grasagarður Reykjavíkur	1.000.000 kr.	400.000 kr.	1.400.000 kr.	1.300.000 kr.	2.700.000 kr.
Hafnarborg, menningar- og listastofnun Hafnarfjarðar	1.000.000 kr.		1.000.000 kr.	1.700.000 kr.	2.700.000 kr.
Heimilisiðnaðarsafnið	1.000.000 kr.		1.000.000 kr.	900.000 kr.	1.900.000 kr.
Hvalamiðstöðin á Húsavík ses (Hvalasafnið á Húsavík)	0 kr.		0 kr.	1.000.000 kr.	1.000.000 kr.
Hönnunarsafn Íslands	0 kr.		0 kr.	1.200.000 kr.	1.200.000 kr.
Iðnaðarsafnið á Akureyri	1.000.000 kr.		1.000.000 kr.	500.000 kr.	1.500.000 kr.
Landbúnaðarsafn Íslands	1.000.000 kr.	100.000 kr.	1.100.000 kr.	700.000 kr.	1.800.000 kr.
Leikminjasafn Íslands	0 kr.		0 kr.	1.250.000 kr.	1.250.000 kr.
Listasafn ASÍ	1.000.000 kr.		1.000.000 kr.	1.000.000 kr.	2.000.000 kr.
Listasafn ASÍ-Sarpur	0 kr.		0 kr.	4.500.000 kr.	4.500.000 kr.
Listasafn Árnesinga	1.000.000 kr.		1.000.000 kr.	1.450.000 kr.	2.450.000 kr.
Listasafn Kópavogs-Gerðarsafn	1.000.000 kr.		1.000.000 kr.	1.700.000 kr.	2.700.000 kr.
Listasafn Reykjanesbæjar	1.000.000 kr.		1.000.000 kr.	1.700.000 kr.	2.700.000 kr.
Listasafn Reykjavíkur	1.000.000 kr.		1.000.000 kr.	1.700.000 kr.	2.700.000 kr.
Listasafn Sigurjóns Ólafssonar	0 kr.		0 kr.	620.000 kr.	620.000 kr.
Listasafnið á Akureyri	0 kr.		0 kr.	700.000 kr.	700.000 kr.
Ljósmyndasafn Reykjavíkur	1.000.000 kr.		1.000.000 kr.	1.700.000 kr.	2.700.000 kr.
Ljósmyndasafnið Ísafirði	1.000.000 kr.		1.000.000 kr.	360.000 kr.	1.360.000 kr.
Lækningaminjasafn Íslands	0 kr.		0 kr.	1.300.000 kr.	1.300.000 kr.

Safn	Rekstrarstyrkur 2012	Hækkun v. þjónustusamn.	Samtals rekstrarstyrkur 2012	Verkefnastykur 2012	Styrkur samtals
Menningarmiðstöð Hornafjarðar	1.000.000 kr.		1.000.000 kr.	1.000.000 kr.	2.000.000 kr.
Menningarmiðstöð Þingeyinga	2.000.000 kr.	200.000 kr.	2.200.000 kr.	1.150.000 kr.	3.350.000 kr.
Minjasafn Austurlands	1.000.000 kr.	300.000 kr.	1.300.000 kr.	940.000 kr.	2.240.000 kr.
Minjasafn Egils Ólafssonar	1.000.000 kr.		1.000.000 kr.	700.000 kr.	1.700.000 kr.
Minjasafn Reykjavíkur	1.000.000 kr.		1.000.000 kr.	1.700.000 kr.	2.700.000 kr.
Minjasafnið á Akureyri	1.000.000 kr.	300.000 kr.	1.300.000 kr.	1.600.000 kr.	2.900.000 kr.
Minjasafnið á Akureyri v/ farskóla				600.000 kr.	600.000 kr.
Minjasafnið á Bustarfelli	1.000.000 kr.		1.000.000 kr.	700.000 kr.	1.700.000 kr.
Náttúrufræðistofa Kópavogs	1.000.000 kr.		1.000.000 kr.	1.100.000 kr.	2.100.000 kr.
Nýlistasafnið	0 kr.		0 kr.	1.250.000 kr.	1.250.000 kr.
Safnasafnið - Alþýðulist Íslands	1.000.000 kr.		1.000.000 kr.	700.000 kr.	1.700.000 kr.
Sagnheimar - byggðasafn	1.000.000 kr.		1.000.000 kr.	700.000 kr.	1.600.000 kr.
Samgönguminjasafnið Ystafelli	1.000.000 kr.		1.000.000 kr.	400.000 kr.	1.400.000 kr.
Sauðfjársetur á Ströndum	1.000.000 kr.		1.000.000 kr.	500.000 kr.	1.500.000 kr.
Síldarminjasafn Íslands	0 kr.		0 kr.	1.250.000 kr.	1.250.000 kr.
Sjóminjasafn Austurlands	1.000.000 kr.		1.000.000 kr.	700.000 kr.	1.700.000 kr.
Sæheimar, fiskasafn	1.000.000 kr.		1.000.000 kr.	700.000 kr.	1.700.000 kr.
Tónlistarsafn Íslands	0 kr.		0 kr.	1.250.000 kr.	1.250.000 kr.
Tækniminjasafn Austurlands	1.000.000 kr.		1.000.000 kr.	1.500.000 kr.	2.500.000 kr.
Veiðisafnið ses	1.000.000 kr.		1.000.000 kr.	700.000 kr.	1.700.000 kr.
Víkin - Sjóminjasafnið í Reykjavík	1.000.000 kr.		1.000.000 kr.	1.500.000 kr.	2.500.000 kr.
	45.000.000 kr.	2.700.000 kr.	47.700.000 kr.	62.720.000 kr.	110.320.000 kr.

Ferða- og endurmenntunarstyrkir

Ákveðið var á 77. fundi safnaráðs að veita styrkhæfum söfnum skv. 4. gr. safnalaga styrki til að auðvelda söfnunum að senda fulltrúa á endurmenntunarnámskeið, farskóla og fundi höfuðsafna. Hvert safn getur að hámarki sótt um 25.000 kr. Sótt verði um styrkinn með bréfi til safnaráðs, bréfinu fylgi staðfesting á greiðslu námskeiðsgjalds fyrir fulltrúa safnsins.

23 söfn sóttu um styrkinn og var upphæðin sem veitt var í slíka styrki alls 549.300 kr.

Uppgjör safnasjóðs 2012

Framlag til safnasjóðs á fjárlögum 2012	125.800.000 kr.
Staða sjóðsins áramótin 2011/12	2.822.724 kr.
Rekstrarkostnaður samtals árið 2012	13.518.972 kr.
Greiddir styrkir árið 2012	110.819.300 kr.
Staða sjóðsins áramótin 2012/13	4.284.452 kr.

Upplýsingar um rekstur safna árið 2010

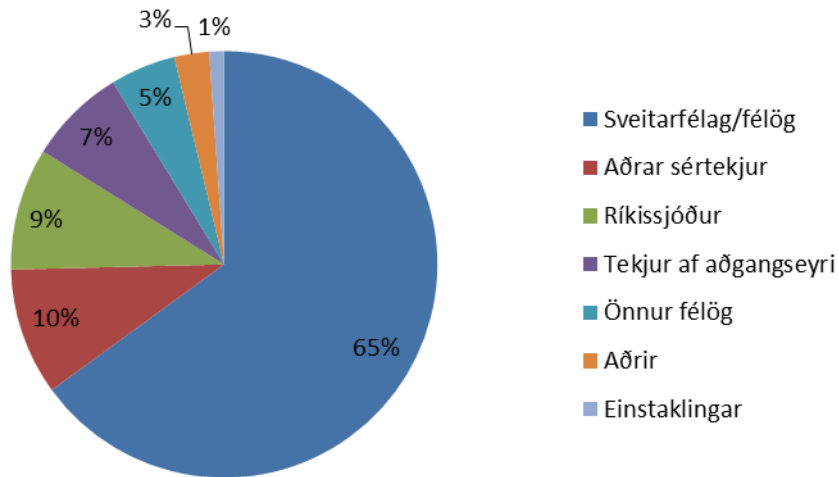
Rekstrartekjur²

Heildarrekstrartekjur safnanna voru 2.040.315.729 kr. Þar af voru heildarrekstrartekjur tveggja safna (Listasafns Reykjavíkur og Minjasafns Reykjavíkur) rúmar 570 milljónir kr. eða 28% af heildartekjum allra safnanna. Meðaltekjur safnanna 52 voru 39,2 m.kr. og meðaltal heildartekna safnanna án Listasafns Reykjavíkur og Minjasafns Reykjavíkur voru 29,4 m.kr. 17% af heildartekjum safnanna koma frá sértekjum þeirra (aðgangseyrir og aðrar sértekjur), en 36 söfn (69%) innheimtu aðgangseyri árið 2010. 9,3% heildartekna koma frá ríkissjóði, 65% frá sveitarfélögum og 8,7% frá öðrum aðilum (Önnur félög, Einstaklingar og Aðrir).

Skipting heildartekna 52 safna 2010	Framlög í milljónum króna	Hlutfall
Tekjur af aðgangseyri	151,1	7,4%
Aðrar sértekjur	196,6	9,6%
Ríkissjóður	189,0	9,3%
Sveitarfélag/félög	1.325,7	65,0%
Önnur félög	101,2	5,0%
Einstaklingar	22,9	1,1%
Aðrir	53,9	2,6%
Samtals	2.040,3	

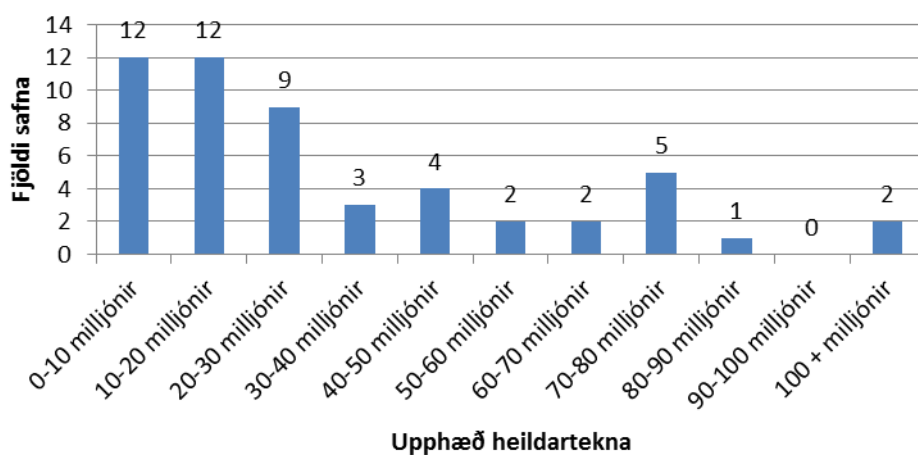
² Úthlutanir úr safnasjóði árið 2012 byggðu á upplýsingum um rekstur safnanna árið 2010 sem fylgdu með umsóknum í safnasjóð.

Skipting rekstrartekna hjá 52 sönnum 2010



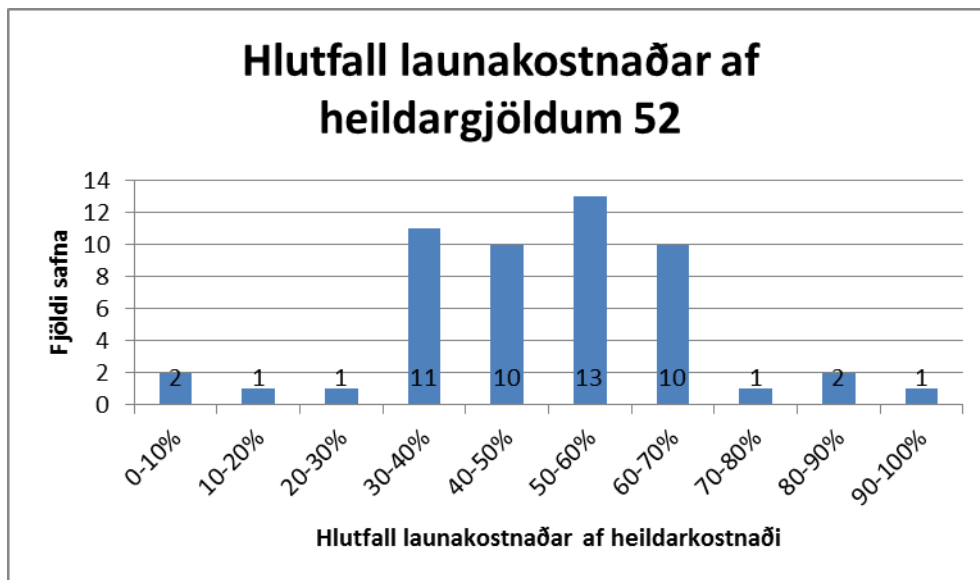
Heildarrekstrartekjur 12 safna (23%) voru undir 10 milljónum króna á ári. 24 söfn (46%) voru með heildarrekstrartekjur undir 20 m.kr. Þau tvö söfn sem voru með heildartekjur yfir 100 milljónir króna voru með 222 m.kr. og 349 m. kr. í árstekjur.

Skipting heildartekna 52 safna 2010



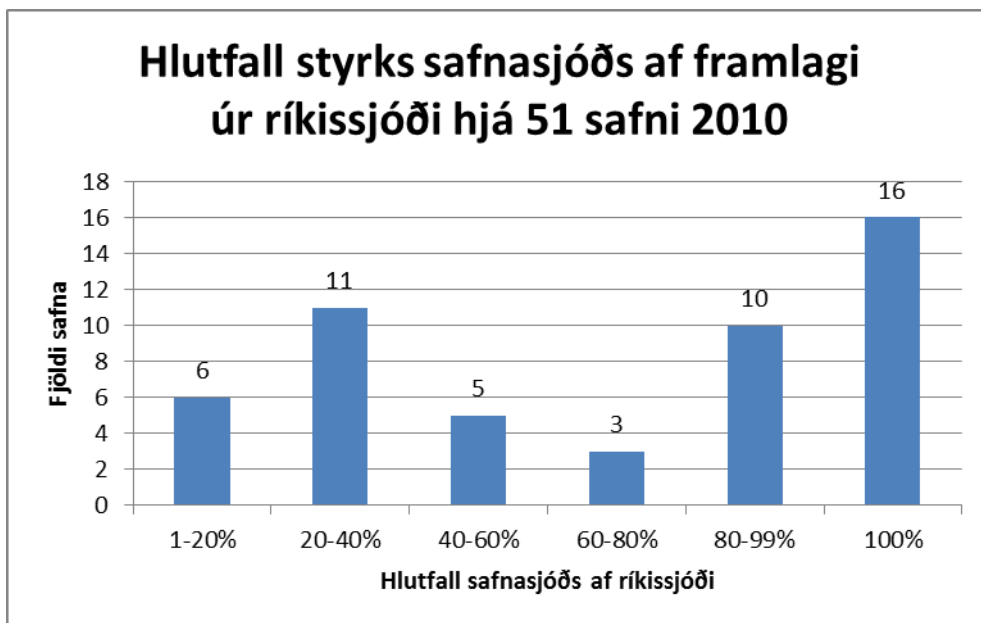
Rekstrargjöld

Upplýsingum um rekstrargjöld safnsins er skipt í launakostnað og annan kostnað. Heildarrekkstrargjöld safnanna voru 2.034.191.915 kr. og var hlutfall launagjalda 46% eða 935 m.kr. Tvö söfn greiddu engin laun árið 2010 og hjá einu safni var launakostnaður undir einni m.kr. Minnsta hlutfall launakostnaðar af heildargjöldum var 14% og hæsta hlutfall launakostnaðar var 91% af heildarkostnaði. Meðalhlutfall launakostnaðar af heildarkostnaði var 49%. Meðaltal launakostnaðar hjá söfnunum var 18 m.kr. árið 2010 og án Minjasafns Reykjavíkur og Listasafns Reykjavíkur var meðaltal launakostnaðar 14,4 m.kr. árið 2010.



Hlutfall safnasjóðs af framlagi ríkissjóðs

Hjá 16 söfnum (31%) var framlag safnasjóðs eini styrkur sem safnið fékk frá ríkissjóði, að meðaltali var styrkur safnasjóðs 65% af framlagi ríkissjóðs.

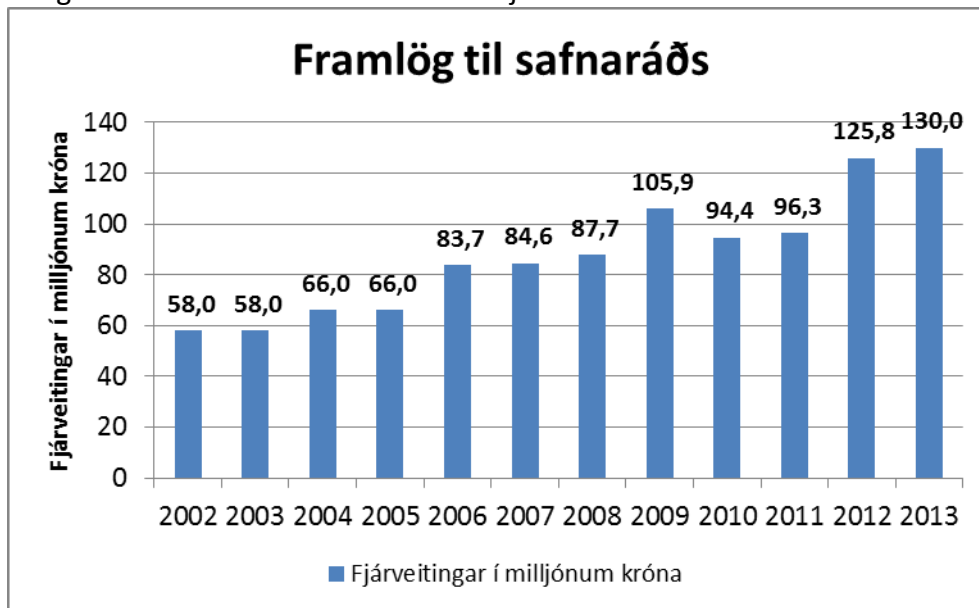


Starfsmannamál

50 söfn veittu upplýsingar um starfshlutfall forstöðumanns og upplýsingar um ársverk sem voru unnin á safninu. Forstöðumenn 34 safna (68%) voru í 100% starfshlutfalli og var meðalhlutfallstarfshlutfall forstöðumanns 88%. Heildarfjöldi ársverka var 191,6 hjá þeim 50 söfnum sem gáfu upp fjölda ársverka sem unnin voru á safninu, en þess má geta að tvö söfn voru með 22% allra ársverkanna, eða 41,4 ársverk. Meðalfjöldi ársverka var 3,8 og án þessara tveggja áðurnefndra safna voru ársverkin 3,1.

Fjárveitingar til safnasjóðs

Frá því að safnasjóður var settur á laggirnar 2002, hafa framlög hækkað til safnasjóðs um 38,3 m.kr. eða 51%. Á sama tíma hefur söfnum sem fá rekstrarstyrki úr sjóðnum fjölgað úr 24 árið 2002 í 44 árið 2012. Meðal styrkuppþæð rekstrar- og verkefnastyrkja hefur á sama tíma hækkað úr tæpri milljón í tæpar tvær milljónir. Þess ber þó að geta að rekstrarstyrkur árána 2002 og 2012 var 1.000.000 kr á hvert styrkhæft safn. Á heimasíðu safnaráðs er að finna áhugaverða samantekt á úthlutunum sjóðsins frá 2002-2012.



	Fjárveitingar í milljónum króna	Hlutfallsleg breyting á milli ára
2002	58,0	
2003	58,0	0%
2004	66,0	14%
2005	66,0	0%
2006	83,7	27%
2007	84,6	1%
2008	87,7	4%
2009	105,9	21%
2010	94,4	-11%
2011	96,3	2%
2012	125,8	31%
2013	130,0	3%

Suðurgötu 41
101 Reykjavík
sími: 530 2216
netfang: safnarad@safnarad.is
vefsíða: www.safnarad.is