

Ársskýrsla safnaráðs 2011

Safnaráð
Suðurgötu 41
101 Reykjavík

Efnisyfirlit

Fulltrúar í safnaráði	4
Hlutverk safnaráðs.....	5
Starfsemi safnaráðs 2011	6
Rekstur skrifstofu safnaráðs 2011	7
Íslenski safnadagurinn.....	8
Nám í safnafræði við HÍ	8
Safnasjóður 2011	9
Úthlutun úr safnasjóði 2011	9
Ferða- og endurmenntunarstyrkir	12
Upplýsingar um rekstur safna 2009.....	13
Rekstrartekjur	13
Rekstrargjöld.....	15
Hlutfall safnasjóðs af heildartekjum.....	16
Hlutfall safnasjóðs af framlagi ríkissjóðs	16
Starfsmannamál.....	17
Fjárveitingar til safnasjóðs.....	17

Fulltrúar í safnaráði

Safnaráð er skipað, skv. safnalögum nr. 106/2001, af fimm aðilum til fjögurra ára í senn. Samband íslenskra sveitarfélaga og Félag íslenskra safna og safnmanna (FÍSOS) tilnefna einn fulltrúa hvort auk varamanna. Auk þeirra eiga sæti í safnaráði forstöðumenn höfuðsafna, Þjóðminjasafns Íslands, Listasafns Íslands og Náttúruminjasafns Íslands og tilnefna þeir varamenn í sinn stað. Menntamálaráðherra skipar formann og varaformann úr hópi ráðsmanna.

Skipan safnaráðs frá 1. nóvember 2009:

Ráðsmenn:	Varamenn:
Halldór Björn Runólfsson, safnstjóri Listasafns Íslands og lögbundinn aðalfulltrúi höfuðsafns á sviði lista	Svanfríður Franklinsdóttir, deildarstjóri kynningar- og útgáfudeildar Listasafns Íslands
Margrét Hallgrímsdóttir, þjóðminjavörður formaður safnaráðs	Anna Guðný Ásgeirsdóttir, sviðsstjóri fjármála- og þjónustusviðs Þjóðminjasafns Íslands
Helgi Torfason, forstöðumaður Náttúruminjasafns Íslands, lögbundinn aðalfulltrúi höfuðsafns á sviði náttúruminja	Georg Friðriksson, starfsmaður Náttúruminjasafns Íslands.
Jenný Lind Egilsdóttir, sveitarstjórnarmaður í Borgarbyggð (fyrir hönd Sambands íslenskra sveitarfélaga)	Guðmundur Ingi Ólafsson
Guðný Dóra Gestsdóttir formaður Félags íslenskra safna og safnmanna (fyrir hönd félagsins)	Eiríkur Jörundsson, safnstjóri Víkin sjóminjasafn

Framkvæmdastjóri safnaráðs er Rakel Halldórsdóttir. Framkvæmdastjóri sér um allt er lýtur að rekstri skrifstofu safnaráðs, veitir innlendum og erlendum aðilum upplýsingar um safnamál, sinnir vefsíðu, málþingum og útgáfum, undirbýr ákvarðanir og fundi og sinnir framkvæmd ákvarðana ráðsins.

Safnaráð fundaði alls 8 sinnum á árinu 2011. Fundargerðir ráðsins eru aðgengilegar á vefsíðu þess: www.safnarad.is

Hlutverk safnaráðs

Safnaráð er fjölskipað stjórnvald og stjórnarsýslunefnd sem starfar undir menntamálaráðuneyti, skv. safnalögum nr. 106/2001, en einnig skv. lögum nr. 105/2001 um flutning menningarverðmæta úr landi og skil menningarverðmæta til annarra landa. Skv. 3. og 11. gr. safnalaga er hlutverk safnaráðs fjórþætt:

- 1) Safnaráð er samráðsvettvangur starfsemi lista- og minjasafna.
- 2) Safnaráð hefur eftirlit með söfnum sem hljóta ríkisstyrki.
- 3) Safnaráð úthlutar úr Safnasjóði.
- 4) Sæki safn um styrk til menntamálaráðuneytis skv. 11. gr. safnalaga til öflunar húsnæðis fyrir starfsemina er styrkveiting háð samþykki Safnaráðs á stofnkostnaði og húsnæði.

Skv. 2., 4., 5., 6. og 7. gr. laga nr. 105/2001 og 7. gr. safnalaga bætist annað tvíþætt hlutverk við hin fyrri:

- 5) Safnaráð veitir formlegt leyfi til útflutnings muna eða gripa sem teljast til menningarverðmæta skv. 2. og 4. gr. laga nr. 105/2001.
- 6) Safnaráð skal annast framkvæmd skila á menningarminjum, er fluttar hafa verið með ólöglegum hætti til Íslands, til hlutaðeigandi ríkja.

Hlutverk safnaráðs er því afar fjölþætt og spannar breitt svið íslensks menningararfs.

Á 14. fundi safnaráðs þann 30. janúar 2003 voru samþykktar verklagsreglur ráðsins fyrir 2003-2005, sem framlengdar voru á fundi ráðsins þann 16. febrúar 2006, en skv. verklagsreglunum er hlutverk safnaráðs:

- að meta starfsemi safna
- að halda skrá yfir söfn í landinu
- að stjórna safnasjóði og veita úr honum styrki samkvæmt úthlutunarreglum sjóðsins
- að hafa eftirlit með söfnum og þeim framkvæmdum sem ráðið styrkir
- að veita ráðgjöf og fræðslu um safnamál

Ljóst er skv. verklagsreglum að megináhersla er lögð á fyrstu 3 lögbundnu hlutverk ráðsins, enda marka þessi þrjú hlutverk stærstan þátt starfseminnar enn sem komið er.

Safnaráð stjórnar safnasjóði og veitir styrkjum úr sjóðnum til safna skv. safnalögum nr. 106/2001. Í fyrsta frumvarpi til safnalaga sagði orðrétt: „Lagt er til að stofnaður verði sérstakur sjóður er beri heitið safnasjóður sem hafi það hlutverk að sjá um styrkveitingar til safna. Með stofnun slíks sjóðs er tryggð aukin samkvæmni í styrkveitingum og aukið eftirlit með þeim söfnum sem fá styrki.“¹ Samkvæmni í styrkveitingum og aukið faglegt eftirlit með söfnum er hljóta ríkisstyrki voru því meginmarkmiðin með stofnun safnasjóðs.

¹ Frumvarp til safnalaga. 126. löggjafarþing 2000-2001. Þskj. 238 – 224. mál.

Endurskoðaðar úthlutunarreglur voru staðfestar af menntamálaráðherra þann 19. júlí 2010, en voru þær settar með vísan til 10. gr. safnalaga nr. 106/2001.

Starfsemi safnaráðs 2011

Safnaráð hélt 8 fundi á árinu 2011. Fundirnir fóru oftast fram í húsnæði Þjóðminjasafns Íslands. Hér fylgir upptalning nokkurra þeirra mála sem ráðið fjallaði um:

-
- 100. fundur safnaráðs var haldinn hátíðlegur þann 27. janúar. Boðið var um á köku og tekin mynd af ráðsmönnum í tilefni dagsins.
- Dreifimiði með upplýsingum um út- og innflutning menningarverðmæta var prentaður í 10.000 eintökum og dreift á viðeigandi staði.
- Samráðsfundur með forstöðumönnum listasafna um höfundaréttarmál var haldinn í febrúar. Ákveðið að leita eftir samningi við Myndstef eða aðildarfélag þess. Fundað var með formanni Myndstefs og með ráðuneytisstjóra mennta- og menningarmálaráðuneytis. Í framhaldi af þeim fundum var ákveðið að senda erindi í ráðuneytið þar sem farið væri fram á að sérstök fjárveiting yrði veitt til samnings listasafna við Myndstef. Fyrirmynd að þeim samningi er samningur FJÖLÍS við háskólastigið um fjölföldun á efni.
- Safnaráð hélt áfram að veita útgefnendum safnabókarinnar faglega ráðgjöf og keypti auglýsingu í bókinni.
- Formaður safnaráðs Margrét Hallgrímsdóttir var tilnefnd sem fulltrúi safnaráðs í stjórn Rannsóknarseturs í safnafræði.
- Fjallað var um málefni Byggðasafns Egils Ólafssonar á Hnjóti og fóru formaður og framkvæmdastjóri vestur til fundar við sveitarstjórnarmenni og forstöðumann safnsins.
- Hafist var handa við breytingar á heimasíðu safnaráðs, Hildigunnur Gunnarsdóttir sér um hönnun síðunnar eins og annars efnis á vegum safnaráðs.
- Þóra Björk Ólafsdóttir meistaranemi í safnafræði leitaði eftir því að komast í starfsnám hjá safnaráði. Það var samþykkt og kom hún til starfa hjá ráðinu í 20 vikur haustið 2011. Afraksturinn af starfi Þóru er skýrslan *Rekstur í safnastarfi 2009. Upplýsingar frá 55 söfnum* sem aðgengileg er á heimasíðu safnaráðs.
- Samræmd safngestakönnun var lögð fyrir í júlí, könnunin var stytta í 15 spurningar að þessu sinni og einfölduð.
- Frumvörp til nýrra safnalaga, laga um menningarminjar og laga um Þjóðminjasafn voru send safnaráði til umsagnar. Safnaráð vann sameiginlega athugasemdir með höfuðsöfnunum, FÍSOS og ICOM. Formaður og framkvæmdastjóri ráðsins funduðu einnig með menntamálanefnd Alþingis um frumvörpin. Frumvarp til safnalaga og laga um Þjóðminjasafn voru samþykkt sem lög frá Alþingi 28. september. Afgreiðsla laga um menningarminjar býður enn.
- Safnaráð keypti á árinu lénin www.museums.is og www.sofn.is – þau eru nú nýtt undir vef safnaráðs um safnastarf.

- Safnaráð gerði samstarfssamning við Tollstjóraembættið um eftirlit með inn og útflutningi menningarverðmæta.
- Framkvæmdastjóri safnaráðs ritaði grein í Fréttablaðið þar sem bent var á mikilvægi þess að staðið sé faglega að úthlutun fjármagns til menningarmála.
- Eftir síendurtekin vandamál með rafrænt eyðublað safnasjóðs og samskipti við EC-hugbúnað var tekin sú ákvörðun að flytja vef safnaráðs til annars hýsingaraðila. Framkvæmdastjóri leitar tilboða í það verk.
- Vettvangsferð safnaráðs árið 2011 féll niður af óviðráðanlegum orsökum.

Rekstur skrifstofu safnaráðs 2011

Frá því í janúar 2010 hefur safnaráð haft skrifstofu sína á 4. hæð í turni safnhúss Þjóðminjasafns Íslands. Safnaráð leigir skrifstofuaðstöðu og þjónustu samkvæmt þjónustusamningi við Þjóðminjasafn Íslands.

Samkvæmt rekstraráætlun fyrir 2011 var áætlaður kostnaður af rekstri safnaráðs kr. 13.800.000 en endanlegur kostnaður samkvæmt uppgjöri var 13.265.007 kr. Innifalinn er allur rekstur skrifstofu safnaráðs þar með talinn tölvubúnaður og hugbúnaður, launagreiðslur og launatengd gjöld vegna starfsmanna, nefndarlaun og ferðakostnaður vegna funda og starfsemi ráðsins, auglýsingakostnaður vegna safnasjóðs, kostnaður vegna málþinga/ráðstefna og útgáfu safnaráðs og annar ófyrirséður kostnaður. Ríkisendurskoðun sér um endurskoðun ársreikninga safnaráðs.

Framkvæmdastjóri safnaráðs, Rakel Halldórsdóttir var í hálfu starfi frá því í janúar fram til 1. september 2011. Ágústa Kristófersdóttir var starfandi framkvæmdastjóri í 50 % stöðu á móti Rakel.

Erindi til afgreiðslu

Samþykki húsnæðisstyrkja

Safnaráð veitti umsögn vegna umsóknar Menningarmiðstöðvarinnar á Hornafirði um stofnstyrk til menntamálaráðuneytis skv. 11. gr. safnalaga. Umsögn safnaráðs var jákvæð. Í samræmi við ákvæði 11. gr. fjallar Safnaráð um slík erindi, en veiting húsnæðisstyrks skv. 11. gr. er háð samþykki Safnaráðs á stofnkostnaði og húsnæði.

Leyfi til útflutnings menningarverðmæta

Á árinu 2010 komi 8 leyfi til umfjöllunar hjá Safnaráði, til tímabundins útflutnings listmuna og fornminja með vísan til 2. gr. laga nr. 105/2001 og 7. gr. safnalaga nr. 106/2001.

Útflutningur var heimilaður í öllum tilfellum. Um var ræða fornminjar úr fornleifauppgröftum, sem fluttar voru erlendis í rannsóknarskyni, listmuni sem fluttir voru á sýningar erlendis og muni sem fluttir voru til Kaupmannahafnar og voru þar seldir á uppboði.

Önnur erindi

Ennfremur komu mörg formleg erindi af öðrum toga til umfjöllunar hjá Safnaráði á árinu 2011, auk þess sem safnaráð ályktaði um málefni á starfssviði ráðsins. Skrifstofu safnaráðs bárust jafnframt fjölmörg óformleg erindi og fyrirspurnir um hin ýmsu mál er tengjast safnastarfi.

Íslenski safnadagurinn

Árið 2011 sá skrifstofa safnaráðs um framkvæmd kynningar á Íslenska safnadeginum í sjöunda sinn. Dagurinn er annar sunnudagur í júlí ár hvert.

Undirbúningsnefnd Íslenska safnadagsins, sem í sitja, ásamt framkvæmdastjóri safnaráðs, fulltrúar höfuðsafna (Þjóðminjasafns Íslands, Listasafns Íslands og Náttúruminjasafns Íslands), Íslandsdeildar ICOM og Félags íslenskra safna og safnmanna, ákveður fyrirkomulag kynningarmála.

Sú breyting var gerð á framkvæmdinni að aðeins var auglýst með samlesnum auglýsingum í útvarpi á Rúv og Bylgjunni. Dagskrá dagsins var kynnt á heimasíðu safnaráðs. Auk þess var send fréttatilkynning til fjölmiðla.

Nám í safnafræði við HÍ

Í janúar 2009 var Dr. Sigurjón Baldur Hafsteinsson mannfræðingur ráðinn lektor í safnafræði við Háskóla Íslands. Ákveðið var að bjóða upp á diplómanám til 60 eininga og meistaranám til 120 eininga og voru fyrstu nemarnir teknir inn haustið 2009. Fyrsti doktorsneminn hóf nám í safnafræði haustið 2010.

Framkvæmdastjóri safnaráðs tók að sér stundakennslu í námskeiðinu Faglegt starf safna og flutti þar fyrirlestur um safnaráð, safnasjóð, lög og reglur.

Safnasjóður 2011

Úthlutað var úr safnasjóði á fundi ráðsins 3. mars 2011. 58 umsóknir bárust. Heildarupphæð veittra styrkja var 79.050 kr. Veittar voru 53,6 millj. kr. í rekstrarstyrki og **25.450.000 kr.** í verkefnastyri. 39 söfn hlaut rekstrarstyrki úr sjóðnum, en rekstrarstyrkir voru reiknaðir út eftir heildarlaunakostnaði safns.

Við úthlutun var miðað við að þau söfn sem fengu rekstrarstyrki beint á fjárlögum fengu ekki rekstrarstyrk úr safnasjóði í samræmi við orðalag auglýsingar. 9 söfn fengu ekki rekstrarstyrk af þessu sökum.

Samþykkt var að veita söfnum með gilda þjónustusamninga um þjónustu á sviði faglegs safnastarfs við setur/sýningar/stofnanir í safnastarfi, sem hafa miðlun menningararfs að meginmarkmiði, 100 þús. kr. hækkun á rekstrarstyrk fyrir hvern gildan samning. Samþykktir voru verkefnastyri til nokkurra safna.

Premur söfnum sem fengu rekstrarstyrk úr sjóðnum árið 2010 var synjað um styrk að þessu sinni á þeim forsendum að þau greiddu ekki lágmarks launakostnað miðað við það reiknilíkan sem safnaráð styðst við. Eitt safnanna kærði þessa ákvörðun til mennta- og menningarmálaráðuneytis og var kæran enn til umfjöllunar þar um áramót.

Úthlutun úr safnasjóði 2011

Afgreitt á fundi safnaráðs 3. mars 2011

Heiti safns:	Rekstrarstyrkur 2011	Hækkun rekstrarstyrks v. þjónustusamninga	Verkefnastyri 2011	Samtals styrkir 2011
Byggða- og ljósmyndasafn Vestmannaeyja	1.000.000 kr.		200.000 kr.	1.200.000 kr.
Byggðasafn Austur-Skaftfellinga	1.500.000 kr.			1.500.000 kr.
Byggðasafn Árnesinga	1.500.000 kr.	200.000 kr.	300.000 kr.	2.000.000 kr.
Byggðasafn Borgarfjarðar	1.000.000 kr.		500.000 kr.	1.500.000 kr.
Byggðasafn Dalamanna	1.000.000 kr.		200.000 kr.	1.200.000 kr.

Byggðasafn Garðskaga	1.000.000 kr.		500.000 kr.	1.500.000 kr.
Byggðasafn Hafnarfjarðar	1.500.000 kr.		500.000 kr.	2.000.000 kr.
Byggðasafn Húnavetninga og Strandamanna	1.000.000 kr.	100.000 kr.	300.000 kr.	1.400.000 kr.
Byggðasafn Rangæinga og V-Skaftfellinga, Skógum	1.500.000 kr.		400.000 kr.	1.900.000 kr.
Byggðasafn Reykjanesbæjar	1.500.000 kr.	100.000 kr.	500.000 kr.	2.100.000 kr.
Byggðasafn Reykjanesbæjar v. Samstarfshóps safna um samtímasöfnunarverkefnið Leikir barna.			500.000 kr.	500.000 kr.
Byggðasafn Skagfirðinga	1.500.000 kr.	300.000 kr.	200.000 kr.	2.000.000 kr.
Byggðasafn Skagfirðinga v. farskóla 2011			500.000 kr.	500.000 kr.
Byggðasafn Snæfellinga og Hnappdæla	1.500.000 kr.	100.000 kr.	300.000 kr.	1.900.000 kr.
Byggðasafn Vestfjarða	1.500.000 kr.		600.000 kr.	2.100.000 kr.
Byggðasafn Vestfjarða v. Sambands sjóminjasafna				0 kr.
Byggðasafn Þingeyinga	3.000.000 kr.		200.000 kr.	3.200.000 kr.
Byggðasafnið að Görðum, Akranesi	1.500.000 kr.		600.000 kr.	2.100.000 kr.
Byggðasafnið Hvoll, Dalvík	1.000.000 kr.	100.000 kr.	800.000 kr.	1.900.000 kr.
Fiska- og náttúrugripasafn Vestmannaeyja - Sæheimar			400.000 kr.	400.000 kr.
Flugasafn Íslands	1.000.000 kr.		200.000 kr.	1.200.000 kr.
Fuglasafn Sigurgeirs	1.000.000 kr.		200.000 kr.	1.200.000 kr.
Grasagarður Reykjavíkur	1.500.000 kr.	300.000 kr.	400.000 kr.	2.200.000 kr.
Hafnarborg, menningar- og listastofnun Hafnarfjarðar	1.500.000 kr.		600.000 kr.	2.100.000 kr.
Heimilisiðnaðarsafnið	1.000.000 kr.		700.000 kr.	1.700.000 kr.
Hvalasafnið á Húsavík			1.000.000 kr.	1.000.000 kr.

Hönnunarsafn Íslands			1.000.000 kr.	1.000.000 kr.
Iðnaðarsafnið á Akureyri	1.000.000 kr.		400.000 kr.	1.400.000 kr.
Landbúnaðarsafn Íslands ses	1.000.000 kr.	100.000 kr.		1.100.000 kr.
Leikminjasafn Íslands			800.000 kr.	800.000 kr.
Listasafn ASÍ			1.000.000 kr.	1.000.000 kr.
Listasafn Árnesinga	1.500.000 kr.		300.000 kr.	1.800.000 kr.
Listasafn Ísafjarðar			500.000 kr.	500.000 kr.
Listasafn Kópavogs - Gerðarsafn	1.500.000 kr.		500.000 kr.	2.000.000 kr.
Listasafn Reykjanesbæjar	1.500.000 kr.		500.000 kr.	2.000.000 kr.
Listasafn Reykjavíkur	1.500.000 kr.		500.000 kr.	2.000.000 kr.
Listasafn Sigurjóns Ólafssonar			1.150.000 kr.	1.150.000 kr.
Ljósmyndasafn Austurlands/Héraðsskjalasafn Austfirðinga				0 kr.
Ljósmyndasafn Ísafjarðar	1.000.000 kr.			1.000.000 kr.
Ljósmyndasafn Reykjavíkur	1.500.000 kr.		500.000 kr.	2.000.000 kr.
Lækningaminjasafn Íslands			1.150.000 kr.	1.150.000 kr.
Minjasafn Austurlands	1.500.000 kr.	200.000 kr.	300.000 kr.	2.000.000 kr.
Minjasafn Egils Ólafssonar	1.000.000 kr.		200.000 kr.	1.200.000 kr.
Minjasafn Reykjavíkur	1.500.000 kr.		500.000 kr.	2.000.000 kr.
Minjasafnið á Akureyri	1.500.000 kr.	100.000 kr.	500.000 kr.	2.100.000 kr.
Minjasafnið á Bustarfelli	1.000.000 kr.		100.000 kr.	1.100.000 kr.
Náttúrufræðistofa Kópavogs	1.500.000 kr.		100.000 kr.	1.600.000 kr.

Náttúrugripasafnið í Neskaupstað			200.000 kr.	200.000 kr.
Nýlistasafnið			1.000.000 kr.	1.000.000 kr.
Safnasafnið - Alþýðulistasafn Íslands			200.000 kr.	200.000 kr.
Samgönguminjasafnið Ystafelli			300.000 kr.	300.000 kr.
Sauðfjársetur á Ströndum	1.000.000 kr.		200.000 kr.	1.200.000 kr.
Síldarminjasafn Íslands			1.050.000 kr.	1.050.000 kr.
Sjóminjasafn Austurlands	1.000.000 kr.		300.000 kr.	1.300.000 kr.
Tónlistarsafn Íslands			500.000 kr.	500.000 kr.
Tækniminjasafn Austurlands	1.500.000 kr.		600.000 kr.	2.100.000 kr.
Veiðisafnið				0 kr.
Víkin - Sjóminjasafnið í Reykjavík	1.500.000 kr.		500.000 kr.	2.000.000 kr.
	52.000.000 kr.	1.600.000 kr.	25.450.000 kr.	79.050.000 kr.

Safnasjóður 2011	96.300.000 kr.
Rekstur skrifstofu	13.800.000 kr.
Upphæð til styrkveitinga	82.500.000 kr.
Veittir styrkir í mars 2011	79.050.000 kr.
Eftistöðvar	3.450.000 kr.

Ferða- og endurmenntunarstyrkir

Ákveðið var á 77. fundi safnaráðs að veita styrkhæfum söfnum skv. 4. gr. safnalaga styrki til að auðvelda söfnunum að senda fulltrúa á endurmenntunarnámskeið, farskóla og fundi höfuðsafna. Hvert safn getur að hámarki sótt um 25.000 kr. Sótt verði um styrkinn með bréfi til safnaráðs, bréfinu fylgi staðfesting á greiðslu námskeiðsgjalds fyrir fulltrúa safnsins.

7 söfn sóttu um styrkinn og var upphæðin sem veitt var í slíka styrki alls 174.010 kr.

Upplýsingar um rekstur safna 2009

41 safn fékk rekstrarstyrki og 50 söfn fengu verkefnastyri úr safnasjóði 2011. Einnig fengu 2 verkefni úthlutað úr safnasjóði 2011, en umsóknir bárust frá 55 söfnum og vegna 3ja samstarfsverkefna. Úthlutanir úr safnasjóði byggðu á upplýsingum um rekstur safnanna árið 2009.

Heildarúthlutun safnasjóðs 2009 var 82.050.000 kr., 56.600.000 kr. var úthlutað í rekstrarstyrki og 25.450.000 kr. í verkefnastyri.

Upplýsingar um fjárhag 2009 bárust frá 53 söfnum, en ekki bárust upplýsingar um gestafjölda safnanna 2009.

Rekstrartekjur

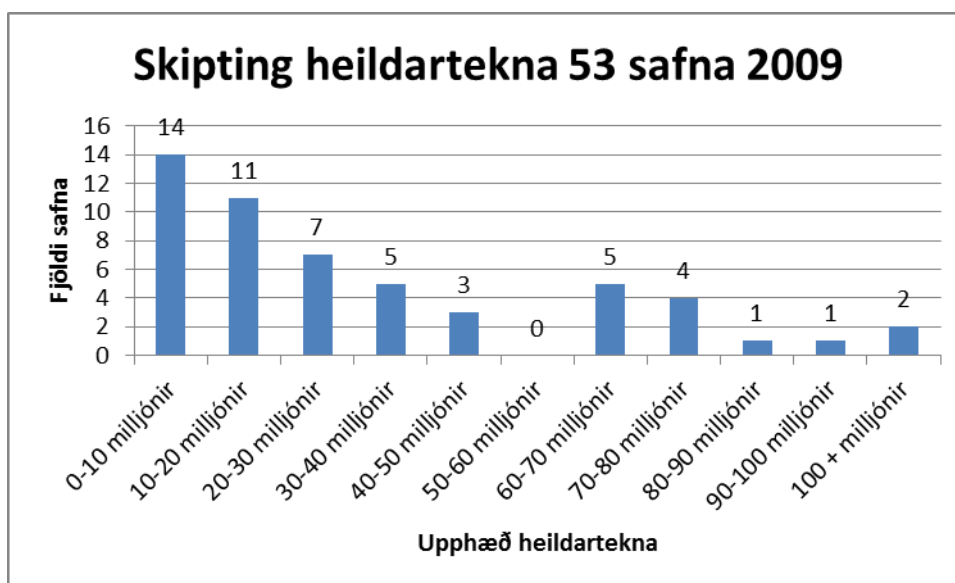
Heildarrekkstrartekjur safnanna voru 2.076.645.461 kr. Þar af voru heildarrekkstrartekjur tveggja safna (Listasafns Reykjavíkur og Minjasafns Reykjavíkur) tæpar 560 milljónir kr. eða 27% af heildartekjum allra safnanna. Meðaltekjur safnanna 53 voru 39,2 m.kr. og meðaltal heildartekna safnanna án Listasafns Reykjavíkur og Minjasafns Reykjavíkur voru 29,8 m.kr.

Tæplega 20% af heildartekjum safnanna koma frá sértekjum þeirra (*aðgangseyrir og aðrar sértekjur*), en 35 söfn (66%) innheimtu aðgangseyri árið 2009. 10% heildartekna koma frá ríkissjóði, 61% frá sveitarfélögum og 9% frá öðrum aðilum (*Önnur félög, Einstaklingar og Aðrir*).

Skipting heildartekna 54 safna 2009	Framlög í milljónum króna	Hlutfall
Tekjur af aðgangseyri	142,8	6,9%
Aðrar sértekjur	266,4	12,8%
Ríkissjóður	207,0	10,0%
Sveitarfélag/félög	1.273,9	61,3%
Önnur félög	100,2	4,8%
Einstaklingar	29,6	1,4%
Aðrir	56,7	2,7%
Samtals	2.076,6	

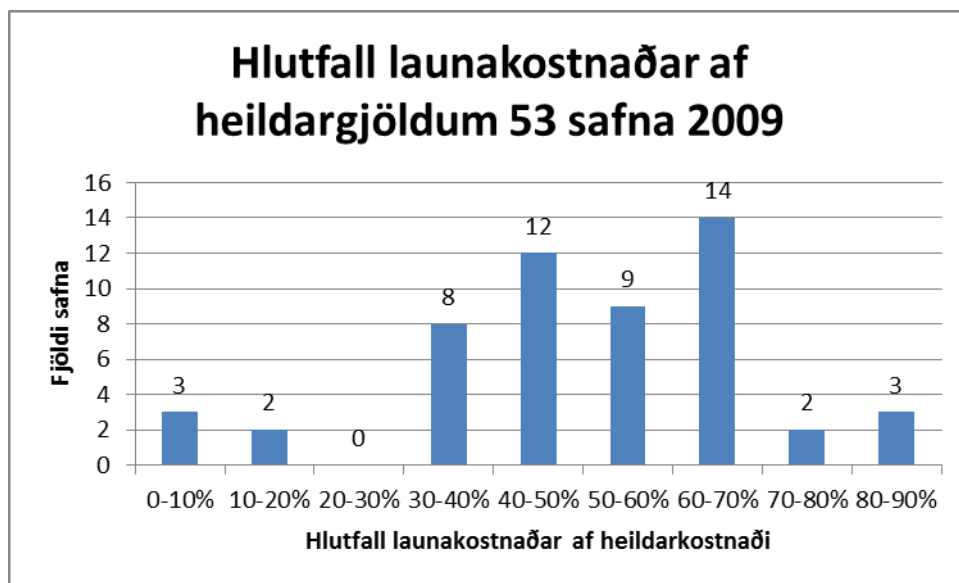


Heildarrekstrartekjur 14 safna (26%) voru undir 10 milljónum króna á ári. 26 söfn (47%) voru með heildarrekstrartekjur undir 20 m.kr. Þau tvö söfn sem voru með heildartekjur yfir 100 milljónir króna voru með 211 m.kr. og 347 m. kr. í árstekjur.



Rekstrargjöld

Upplýsingum um rekstrargjöld safnsins er skipt í launakostnað og annan kostnað. Heildarrekstrargjöld safnanna voru 2.043.694.410 kr. og var hlutfall launagjalda 47% eða 958,2 m.kr. Eitt safn greiddi engin laun árið 2009 og hjá þremur söfnum var launakostnaður undir 500.000 kr. Minnsta hlutfall launakostnaðar af heildargjöldum var 1% og hæsta hlutfall launakostnaðar var 90% af heildarkostnaði. Meðalhlutfall launakostnaðar af heildarkostnaði var 48%. Meðaltal launakostnaðar hjá söfnunum var 18,1 m.kr. árið 2009 og án Minjasafns Reykjavíkur og Listasafns Reykjavíkur var meðaltal launakostnaðar 14,7 m.kr. árið 2009.

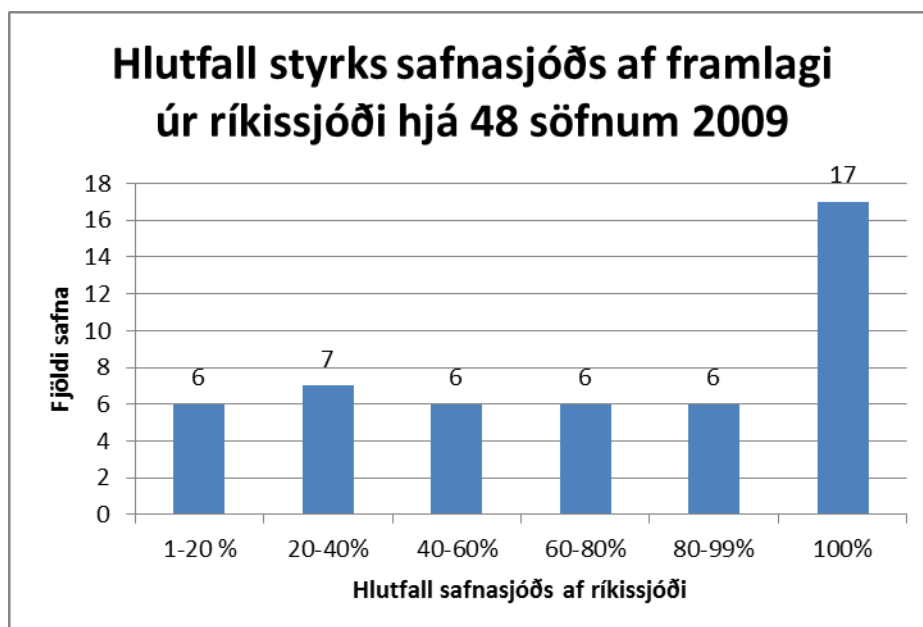


Hlutfall safnasjóðs af heildartekjum

Árið 2009 úthlutaði safnasjóður alls 96,15 m.kr. og fóru 95,5 m.kr. til 48 af þeim 53 söfnum sem fengu úthlutað úr safnasjóði árið 2011. Hlutfall safnasjóðs af heildartekjum safna árið 2009 var 4,6% og var hlutfall safnasjóðs 48% af heildarúthlutun ríkissjóðs 2009 til þessara 53 safna.

Hlutfall safnasjóðs af framlagi ríkissjóðs

Hjá 17 söfnum (35%) var framlag safnasjóðs eini styrkur sem safnið fékk frá ríkissjóði, að meðaltali var styrkur safnasjóðs 62% af framlagi ríkissjóðs.

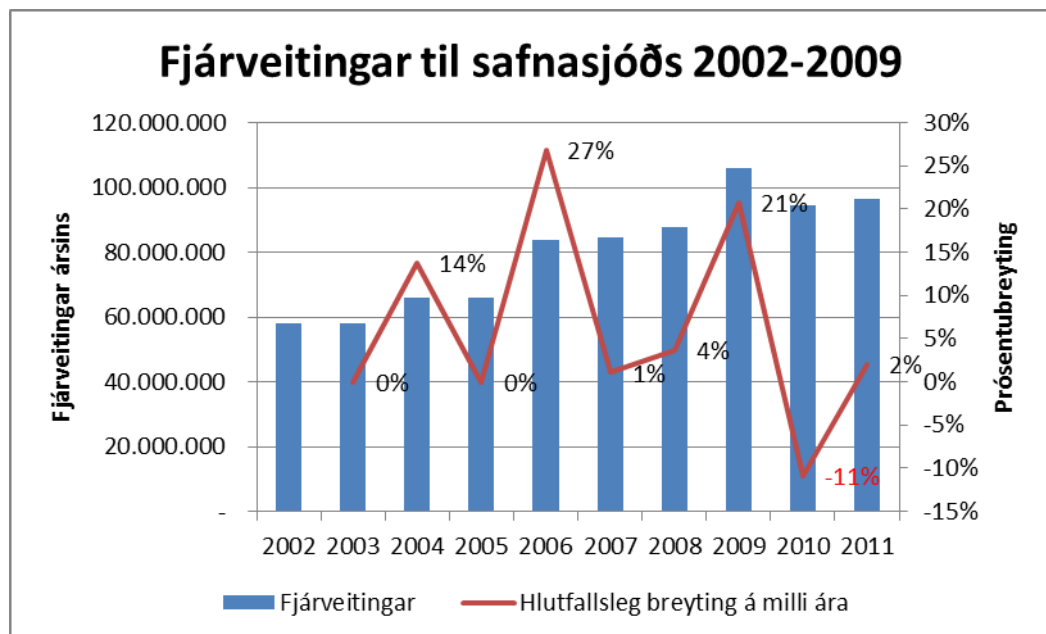


Starfsmannamál

Öll söfnin gáfu upplýsingar um starfshlutfall forstöðumanns og 49 söfn gáfu upplýsingar um ársverk sem voru unnin á safninu. Forstöðumenn 35 safna (66%) voru í 100% starfshlutfalli og var meðalhlotstarfshlutfall forstöðumanns 88%. Heildarfjöldi ársverka var 183,8 hjá þeim 49 söfnum sem gáfu upp fjölda ársverka sem unnin voru á safninu, en þess má geta að tvö söfn voru með 21% allra ársverkanna, eða 39,2 ársverk. Meðalfjöldi ársverka var 3,8 og án þessara tveggja áðurnefndra safna voru ársverkin 3,0.

Fjárveitingar til safnasjóðs

Frá því að safnasjóður var settur á laggirnar 2002, hafa framlög hækkað til safnasjóðs um 38,3 m.kr. eða 51%.



Suðurgötu 41
101 Reykjavík
sími: 530 2216
netfang: safnarad@safnarad.is
vefsíða: www.safnarad.is