

Ársskýrsla safnaráðs 2010

Safnaráð
Suðurgötu 41
101 Reykjavík

Efnisyfirlit

Fulltrúar í safnaráði	4
Hlutverk safnaráðs	5
Starfsemi safnaráðs 2010	6
Rekstur skrifstofu safnaráðs 2010	7
Íslenski safnadagurinn	8
Nám í safnafræði við HÍ	9
Safnasjóður 2010	9
Úthlutun úr safnasjóði 2010	10
Ferða- og endurmenntunarstyrkir	12
Upplýsingar um rekstur safna 2008	12
Rekstrartekjur	12
Rekstrargjöld	15
Hlutfall safnasjóðs af heildartekjum	16
Hlutfall safnasjóðs af framlagi ríkissjóðs	16
Gestafjöldi	17
Starfsmannamál	17
Fjárveitingar til safnasjóðs	18

Fulltrúar í safnaráði

Safnaráð er skipað, skv. safnalögum nr. 106/2001, af fimm aðilum til fjögurra ára í senn. Samband íslenskra sveitarfélaga og Félag íslenskra safna og safnmanna (FÍSOS) tilnefna einn fulltrúa hvort auk varamanna. Auk þeirra eiga sæti í safnaráði forstöðumenn höfuðsafna, Þjóðminjasafns Íslands, Listasafns Íslands og Náttúruminjasafns Íslands og tilnefna þeir varamenn í sinn stað. Menntamálaráðherra skipar formann og varaformann úr hópi ráðsmanna.

Skipan safnaráðs frá 1. nóvember 2009:

Ráðsmenn:	Varamenn:
Halldór Björn Runólfsson, safnstjóri Listasafns Íslands og lögbundinn aðalfulltrúi höfuðsafns á sviði lista	Svanfríður Franklinsdóttir, deildarstjóri kynningar- og útgáfudeildar Listasafns Íslands
Margrét Hallgrímsdóttir, þjóðminjavörður formaður safnaráðs	Anna Guðný Ásgeirsdóttir, sviðsstjóri fjármála- og þjónustusviðs Þjóðminjasafns Íslands
Helgi Torfason, forstöðumaður Náttúruminjasafns Íslands, lögbundinn aðalfulltrúi höfuðsafns á sviði náttúruminja	Georg Friðriksson, starfsmaður Náttúruminjasafns Íslands.
Jenný Lind Egilsdóttir, sveitarstjórnarmaður í Borgarbyggð (fyrir hönd Sambands íslenskra sveitarfélaga)	Steinunn Ó. Kolbeinsdóttir
Guðný Dóra Gestsdóttir formaður Félags íslenskra safna og safnmanna (fyrir hönd félagsins)	Eiríkur Jörundsson, safnstjóri Víkin sjóminjasafn

Framkvæmdastjóri safnaráðs er Rakel Halldórsdóttir. Framkvæmdastjóri sér um allt er lýtur að rekstri skrifstofu safnaráðs, veitir innlendum og erlendum aðilum upplýsingar um safnamál, sinnir vefsíðu, málþingum og útgáfum, undirbýr ákvarðanir og fundi og sinnir framkvæmd ákvarðana ráðsins.

Safnaráð fundaði alls 10 sinnum á árinu 2010. Fundargerðir ráðsins eru aðgengilegar á vefsíðu þess: www.safnarad.is

Hlutverk safnaráðs

Safnaráð er fjölskipað stjórnvald og stjórnsýslunefnd sem starfar undir menntamálaráðuneyti, skv. safnalögum nr. 106/2001, en einnig skv. lögum nr. 105/2001 um flutning menningarverðmæta úr landi og skil menningarverðmæta til annarra landa. Skv. 3. og 11. gr. safnalaga er hlutverk safnaráðs fjórþætt:

- 1) Safnaráð er samráðsvettvangur starfsemi lista- og minjasafna.
- 2) Safnaráð hefur eftirlit með söfnum sem hljóta ríkisstyrki.
- 3) Safnaráð úthlutar úr Safnasjóði.
- 4) Sæki safn um styrk til menntamálaráðuneytis skv. 11. gr. safnalaga til öflunar húsnæðis fyrir starfsemina er styrkveiting háð samþykki safnaráðs á stofnkostnaði og húsnæði.

Skv. 2., 4., 5., 6. og 7. gr. laga nr. 105/2001 og 7. gr. safnalaga bætist annað tvíþætt hlutverk við hin fyrri:

- 5) Safnaráð veitir formlegt leyfi til útflutnings muna eða gripa sem teljast til menningarverðmæta skv. 2. og 4. gr. laga nr. 105/2001.
- 6) Safnaráð skal annast framkvæmd skila á menningarminjum, er fluttar hafa verið með ólöglegum hætti til Íslands, til hlutaðeigandi ríkja.

Hlutverk safnaráðs er því afar fjölþætt og spannar breitt svið íslensks menningararfs.

Á 14. fundi safnaráðs þann 30. janúar 2003 voru samþykktar verklagsreglur ráðsins fyrir 2003-2005, sem framlengdar voru á fundi ráðsins þann 16. febrúar 2006, en skv. verklagsreglunum er hlutverk safnaráðs:

- að meta starfsemi safna
- að halda skrá yfir söfn í landinu
- að stjórna safnasjóði og veita úr honum styrki samkvæmt úthlutunarreglum sjóðsins
- að hafa eftirlit með söfnum og þeim framkvæmdum sem ráðið styrkir
- að veita ráðgjöf og fræðslu um safnamál

Ljóst er skv. verklagsreglum að megináhersla er lögð á fyrstu 3 lögbundnu hlutverk ráðsins, enda marka þessi þrjú hlutverk stærstan þátt starfseminnar enn sem komið er.

Safnaráð stjórnar safnasjóði og veitir styrkjum úr sjóðnum til safna skv. safnalögum nr. 106/2001. Í fyrsta frumvarpi til safnalaga sagði orðrétt: „Lagt er til að stofnaður verði sérstakur sjóður er beri heitið safnasjóður sem hafi það hlutverk að sjá um styrkveitingar til safna. Með stofnun slíks sjóðs er tryggð aukin samkvæmni í styrkveitingum og aukið eftirlit með þeim söfnum sem fá styrki.“¹ Samkvæmni í styrkveitingum og aukið faglegt eftirlit með söfnum er hljóta ríkisstyrki voru því meginmarkmiðin með stofnun safnasjóðs.

¹ Frumvarp til safnalaga. 126. löggjafarþing 2000-2001. Þskj. 238 – 224. mál.

Úthlutunarreglur Safnasjóðs voru staðfestar af menntamálaráðherra þann 6. maí 2003, en voru þær settar með vísan til 10. gr. safnalaga nr. 106/2001.

Endurskoðaðar úthlutunarreglur voru staðfestar af menntamálaráðherra þann 19. júlí 2010, en voru þær settar með vísan til 10. gr. safnalaga nr. 106/2001.

Starfsemi safnaráðs 2010

Safnaráð hélt 10 fundi á árinu 2010. Fundirnir fóru oftast fram í húsnæði Þjóðminjasafns Íslands. Hér fylgir upptalning nokkurra þeirra mála sem ráðið fjallaði um:

- Safnaráð tók saman skýrslu um árangur af starfsemi ráðsins 2002-2009. Þar kemur fram að starfsemi ráðsins hefur stuðlað að viðhaldi íslensks safnastarfs, frampróun þess, aukinni samvinnu og samræðu safna og safnmanna, skýrari markmiðum og traustari grunni safna, meiri stöðugleika í safnastarfi, aukinni menntun og fagþekkingu íslensks safnafólks, bættri kynningu safnastarfs hérlandis og erlendis og ekki síst bættu faglegu öryggi safna og safnafólks. Þá hefur mikilvægt eftirlit með útflutningi menningarverðmæta fyrst komið til með starfsemi safnaráðs. Hjá safnaráði hefur jafnframt skapast mikilvæg yfirsýn á safnastarfi í landinu.
- Fjölmiðlavöktun á vegum safnaráðs hófst í janúar 2010, með aðgengi að vöktunarvefgátt Fjölmiðlavaktainnar – söfn sem þess óska fá sendan póst með safnafréttum dagsins. Öll söfn fá aðgang að gagnagrunni Fjölmiðlavaktarinnar með sérstöku lykilorði.
- Útgáfufélagið Guðrún ákvað að gefa út Safnabók 2010 og seldi söfnum auglýsingar í bókinni sem síðan var dreift án endurgjalds. Safnaráð keypti auglýsingu í bókinni og veitti faglega ráðgjöf við gerð hennar.
- Safnaráð bauð söfnum að leggja fyrir samræmda safngestakönnun í júlí og október. Könnunin var byggð á fyrirmynd frá Kulturarvstyrelsen í Kaupmannahöfn en var þýdd og staðfærð af stýrihópi á vegum safnaráðs. 19 söfn tóku þátt í könnuninni og var niðurstaðan sú að gestir eru almennt ánægðir með söfnin sem lögðu könnunina fyrir. Framkvæmdastjóri safnaráðs kynnti niðurstöður úr fyrri hluta könnunarinnar á farskóla safnmanna í Stykkishólmi. Sjá samantekt á heimasíðu ráðsins.
- Safnaráð tók þátt í vinnu við safnastefnu á sviði Þjóðminjavörslu sem unnin var undir forrystu Þjóðminjasafns Íslands. Framkvæmdastjóri safnaráðs sat samráðsfundi á Egilsstöðum, Akureyri, Eyrarbakka og í Dölum auk vinnufunda í Reykjavík vegna þeirrar vinnu.
- Í kjölfar eldgossins í Eyjafjallajökli tók safnaráð þátt í ferð sjálfbóðaliða að Skógasafni til að þrifa ösku og breiða yfir safnmuni til að verja þá frekara öskufalli. Ferðin var skipulögð að Nathalie Jaqueminet forverði í Þjóðminjasafni Íslands.

- Farið var yfir stofnskrár fjölmargra safna og þær metnar út frá leiðbeiningum safnaráðs um innihald stofnskráa. Athugasemdir voru sendar þeim söfnum sem við átti.
- Safnaráð tók þátt í samráðsverkefni á vegum Listasafns Reykjavíkur um heimsóknir fjölskyldufólks í safnið þar sem tilgangurinn var að bæta aðgengi og upplifun fjölskyldufólks af safninu.
- Safnaráð tók þátt í undirbúningi og framkvæmd vorfunda Listasafns Íslands og Þjóðminjasafns Íslands.
- Í mennta- og menningarmálaráðuneyti var áfram unnið að breytingum á lagaumhverfi safna, safnráð fjallaði ítarlega um þær breytingar og vann umsagnir um frumvarpsdrögin. Safnaráð gerði sérstaklega athugasemdir við skipan ráðsins og stöðu þess innan Minja- og safnastofnunar. Tillit var tekið til þeirra athugasemda og mun ráðið ekki verða hluti af Minja- og safnastofnun eins og fyrirhugað var.
- Framkvæmdastjóri safnaráðs heimsótti Byggðasafn Þingeyinga í tilefni af opnun nýrrar grunnsýningar í Safnahúsinu á Húsavík. Í sömu ferð heimsótti framkvæmdastjóri söfn annarsstaðar á Norðurlandi.
- Áfram voru höfundaréttarmál í samhengi við söfn skoðuð og staða þeirra mála könnuð í nágrenniöldunum.
- Vettvangsferð safnaráðs árið 2010 var farin í söfn á Höfuðborgarsvæðinu.

Rekstur skrifstofu safnaráðs 2010

Í janúar 2010 flutti safnaráð skrifstofu sína í Þjóðminjasafn Íslands úr Listasafni Íslands þar sem hún hefur verið frá 1. febrúar 2004. Skrifstofa ráðsins er nú á 4. hæð í turni safnhússins við Suðurgötu. Safnaráð leigir skrifstofuaðstöðu og þjónustu samkvæmt þjónustusamningi við Þjóðminjasafn Íslands.

Samkvæmt rekstraráætlun fyrir 2010 var áætlaður kostnaður af rekstri safnaráðs kr. 12.500.000 en endanlegur kostnaður samkvæmt uppgjöri var 11.530.210 kr. Innifalinn er allur rekstur skrifstofu safnaráðs þar með talinn tölvubúnaður og hugbúnaður, launagreiðslur og launatengd gjöld vegna starfsmanns, nefndarlaun og ferðakostnaður vegna funda og starfsemi ráðsins, auglýsingakostnaður vegna safnasjóðs, kostnaður vegna málþinga/ráðstefna og útgáfu safnaráðs og annar ófyrirséður kostnaður. Tölvubúnaður á skrifstofu ráðsins var endurnýjaður að hluta á árinu.

Framkvæmdastjóri safnaráðs, Rakel Halldórsdóttir, fór í barnsburðarleyfi í mars 2010 – nóvember 2010. Framkvæmdastjóri kom til baka í 50% starfshlutfalli í 6 mánuði frá 1. nóvember 2010. Ágústa Kristófersdóttir var starfandi framkvæmdastjóri ráðsins í fjarveru framkvæmdastjóra.

Erindi til afgreiðslu

Samþykki húsnæðisstyrkja

Safnaráði bárust þrjár beiðnir um umsagnir vegna umsókna safna um húsnæðisstyrki til menntamálaráðuneytis skv. 11. gr. safnalaga. Frá Fornbílaklúbbnum en þeirri beiðni var vísað frá þar sem mennta- og menningarmálaráðuneytið hafði þegar hafnað umsókninni. Vegna Listasafns Sigurjóns Ólafssonar og Menningarmiðstöðvarinnar á Hornafirði, mælt var með þeim umsóknum. Í samræmi við ákvæði 11. gr. fjallar safnaráð um slík erindi, en veiting húsnæðisstyrks skv. 11. gr. er háð samþykki safnaráðs á stofnkostnaði og húsnæði.

Leyfi til útflutnings menningarverðmæta

Á árinu 2010 komi 12 leyfi til umfjöllunar hjá safnaráði, til útflutnings listmuna og fornminja tímabundins og ótímabundins, með vísan til 2. gr. laga nr. 105/2001 og 7. gr. safnalaga nr. 106/2001. Útflutningur var heimilaður í öllum tilfellum. Um var ræða fornminjar úr fornleifauppgroftum, sem fluttar voru erlendis í rannsóknarskyni og listmuni sem fluttir voru á sýningar erlendis auk eins listaverks sem sent var eigendum sem búsettir eru erlendis.

Önnur erindi

Ennfremur komu mörg formleg erindi af öðrum toga til umfjöllunar hjá safnaráði á árinu 2010, auk þess sem safnaráð ályktaði um málefni á starfssviði ráðsins. Skrifstofu safnaráðs bárust jafnframt fjölmörg óformleg erindi og fyrirspurnir um hin ýmsu mál er tengjast safnastarfi.

Íslenski safnadagurinn

Árið 2010 sá skrifstofa safnaráðs um framkvæmd kynningar á Íslenska safnadeginum í sjötta sinn. Dagurinn er annar sunnudagur í júlí ár hvert.

Undirbúningsnefnd Íslenska safnadagsins, sem í sitja, ásamt framkvæmdastjóri safnaráðs, fulltrúar höfuðsafna (Þjóðminjasafns Íslands, Listasafns Íslands og Náttúruminjasafns Íslands), Íslandsdeildar ICOM og Félags íslenskra safna og safnmanna, ákveður fyrirkomulag kynningarmála.

Sameiginleg auglýsing safna var birt í Morgunblaðinu daginn fyrir Íslenska safnadaginn, þar sem dagskrá safnadagsins var kynnt. Auk þess var send fréttatilkynning til fjölmiðla.

Íslensku safnaverðlaunin voru afhent við hátíðlega athöfn á Bessastöðum þennan dag og hlaut Nýlistasafnið verðlaunin að þessu sinni. Skrifstofa safnaráðs tók að sér að safna saman tilnefningum frá almenningi og koma þeim til umsjónaraðila verðlaunanna sem eru Félag íslenskra safna og safnmanna og Íslandsdeild ICOM.

Nám í safnafræði við HÍ

Í janúar 2009 var Dr. Sigurjón Baldur Hafsteinsson mannfræðingur ráðinn lektor í safnafræði við Háskóla Íslands. Ákveðið var að bjóða upp á diplómanám til 60 eininga og meistaranám til 120 eininga og voru fyrstu nemarnir teknir inn haustið 2009. Fyrsti doktorsneminn hóf nám við deildina haustið 2010.

Safnasjóður 2010

Úthlutað var úr safnasjóði á fundi ráðsins 9. mars 2010. 52 aðilar sóttu um styrki úr safnasjóði fyrir árið 2010. Heildarupphæð veittra styrkja var 84.650.000 kr. Veittar voru 61,6 millj. kr. í rekstrarstyrki og 23.05 millj. kr. í verkefnastyrki. 51 safn hlaut rekstrarstyrki úr sjóðnum, en rekstrarstyrkir voru reiknaðir út eftir heildarlaunakostnaði safns.

Við úthlutun var miðað við að þau söfn sem fengu rekstrarstyrki beint á fjárlögum fengu skertan rekstrarstyrk úr safnasjóði í samræmi við orðalag auglýsingar. Samtals voru það níu söfn sem fengu skertan rekstrarstyrk af þessum sökum.

Samþykkt var að veita söfnum með gilda þjónustusamninga um þjónustu á sviði faglegs safnastarfs við setur/sýningar/stofnanir í safnastarfi, sem hafa miðlun menningararfs að meginmarkmiði, 100 þús. kr. hækkun á rekstrarstyrk fyrir hvern gildan samning.

Í samræmi við auglýsingu fengu verkefnastyrkir aukið vægi við úthlutun og voru nú 27,2% úthlutaðra styrkja.

Úthlutun úr safnasjóði 2010

Samþykkt á 93. safnaráðsfundi 9. mars 2010

Heiti safns:	Rekstrarstyrkur 2010	Ath .	Verkefnastyrkur 2010	Samtals styrkir 2010
Byggðasafn Austur-Skaftfellinga	1.500.000		0	1.500.000
Byggðasafn Árnesinga	1.700.000	*	300.000	2.000.000
Byggðasafn Borgarfjarðar	1.000.000		500.000	1.500.000
Byggðasafn Borgarfjarðar v. Farskóla 2010			500.000	500.000
Byggðasafn Dalamanna	1.000.000		200.000	1.200.000
Byggðasafn Garðskaga	1.000.000		500.000	1.500.000
Byggðasafn Hafnarfjarðar	1.500.000		500.000	2.000.000
Byggðasafn Húnavetninga og Strandamanna	1.100.000	*	300.000	1.400.000
Byggðasafn Rangæinga og V-Skaftfellinga, Skógum	1.500.000		600.000	2.100.000
Byggðasafn Reykjanesbæjar	1.600.000	*	500.000	2.100.000
Byggðasafn Reykjanesbæjar v. Samstarfshóps safna um samtímasöfnunarverkefnisins Leikir barna			500.000	500.000
Byggðasafn Skagfirðinga	1.800.000	*	0	1.800.000
Byggðasafn Snæfellinga og Hnappdæla	1.100.000	*	800.000	1.900.000
Byggðasafn Vestfjarða	1.500.000		600.000	2.100.000
Byggðasafn Vestfjarða v. Samband sjóminjasafna			500.000	500.000
Byggðasafn Vestmannaeyja	1.000.000		200.000	1.200.000
Byggðasafn Þingeyinga	3.000.000		200.000	3.200.000
Byggðasafnið að Görðum, Akranesi	1.500.000		600.000	2.100.000
Byggðasafnið Hvoll, Dalvík	1.600.000	*	500.000	2.100.000
Fiska- og náttúrugripasafn Vestmannaeyja	500.000		0	500.000
Flugasafn Íslands	1.000.000		0	1.000.000
Fuglasafn Sigurgeirs	1.000.000		200.000	1.200.000
Grasagarður Reykjavíkur	1.500.000		500.000	2.000.000
Hafnarborg, menningar- og listastofnun Hafnarfjarðar	1.500.000		600.000	2.100.000
Heimilisiðnaðarsafnið	1.000.000		650.000	1.650.000
Hvalasafnið á Húsavík	1.500.000		400.000	1.900.000
Hönnunarsafn Íslands	500.000		800.000	1.300.000
Iðnaðarsafnið á Akureyri	1.000.000		400.000	1.400.000
Landbúnaðarsafn Íslands ses	1.600.000	*	0	1.600.000
Leikminjasafn Íslands	500.000		500.000	1.000.000
Listasafn ASÍ	500.000		800.000	1.300.000
Listasafn Árnesinga	1.500.000		300.000	1.800.000

Listasafn Ísafjarðar	0		500.000	500.000
Listasafn Kópavogs - Gerðarsafn	1.500.000		500.000	2.000.000
Listasafn Reykjanesbæjar	1.500.000		500.000	2.000.000
Listasafn Reykjavíkur	1.500.000		500.000	2.000.000
Listasafn Sigurjóns Ólafssonar	500.000		1.000.000	1.500.000
Ljósmyndasafn Ísafjarðar	1.000.000		0	1.000.000
Ljósmyndasafn Reykjavíkur	1.500.000		500.000	2.000.000
Lækningaminjasafn Íslands	1.000.000		500.000	1.500.000
Minjasafn Austurlands	1.500.000		500.000	2.000.000
Minjasafn Egils Ólafssonar	500.000		500.000	1.000.000
Minjasafn Reykjavíkur	1.500.000		500.000	2.000.000
Minjasafnið á Akureyri	1.600.000	*	600.000	2.200.000
Minjasafnið á Bustarfelli	500.000		700.000	1.200.000
Náttúrufræðistofa Kópavogs	1.500.000		0	1.500.000
Nýlistasafnið ses	500.000		800.000	1.300.000
Safnasafnið - Alþýðulistasafns Íslands	1.000.000		200.000	1.200.000
Samgönguminjasafnið Ystafelli	1.000.000		0	1.000.000
Sauðfjársetur á Ströndum	1.000.000		0	1.000.000
Síldarminjasafn Íslands	500.000		900.000	1.400.000
Sjóminjasafn Austurlands	1.000.000		300.000	1.300.000
Tækniminjasafn Austurlands	1.500.000		600.000	2.100.000
Veiðisafnið	1.000.000		0	1.000.000
Víkin - Sjóminjasafnið í Reykjavík	1.500.000	-	500.000	2.000.000
Alls:	61.600.000 kr.		23.050.000 kr.	84.650.000 kr.

* = Hækkun v. Þjónustusamninga

Safnasjóður 2010:	94.400.000 kr.
Inneign jan 2010:	3.000.000 kr.
Samtals safnasjóður 2010:	97.400.000 kr.
Rekstur safnaráðs 2010:	12.500.000 kr.
Eftirstöðvar í styrki 2010:	84.900.000 kr.
Veittir styrkir mars 2010	83.850.000 kr.
Leiðrétting verkefnisstyrkja	800.000 kr

Ferða- og endurmenntunarstyrkir

Ákveðið var á 77. fundi safnaráðs að veita styrkhæfum söfnum skv. 4. gr. safnalaga styrki til að auðvelda söfnunum að senda fulltrúa á endurmenntunarnámskeið, farskóla og fundi höfuðsafna. Hvert safn getur að hámarki sótt um 25.000 kr. Sótt verði um styrkinn með bréfi til safnaráðs, bréfinu fylgi staðfesting á greiðslu námskeiðsgjalds fyrir fulltrúa safnsins.

28 söfn sóttu um styrkinn og var upphæðin sem veitt var í slíka styrki alls 700.000 kr.

Upplýsingar um rekstur safna 2008

53 söfn fengu úthlutað úr safnasjóði 2010, þar af fékk 1 safn eingöngu verkefnastyrk, en umsóknir bárust frá 57 aðilum. Einnig var úthlutað til þriggja sérverkefna. Úthlutanir úr safnasjóði byggðu á upplýsingum um rekstur safnanna árið 2008. Heildarúthlutun safnasjóðs 2010 var 84.650.000 kr., 61,6 kr. var úthlutað í rekstrarstyrki og 23,05 kr. í verkefnastyrki. 29 söfn voru í eigu sveitarfélaga og 20 söfn voru sjálfseignarstofnanir og ekki bárust svör frá tveimur um eignarhald.

Af þeim 52 söfnum sem fengu úthlutað, bárust upplýsingar frá 49 söfnum um tekjur ársins 2008 og upplýsingar bárust frá 43 söfnum um gjöld ársins 2008².

Rekstrartekjur

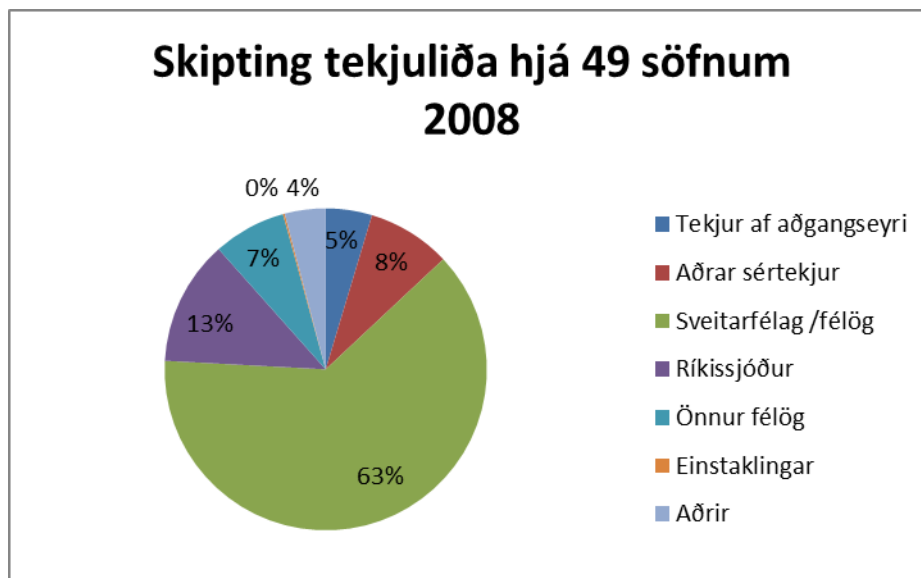
Heildarrekkstrartekjur 49 safna árið 2008 voru 1.966.697.297 kr. Þar af voru heildarrekkstrartekjur tveggja safna (Listasafns Reykjavíkur og Minjasafns Reykjavíkur) rúmar 574 milljónir kr. eða 29% af heildartekjum allra safnanna. Meðaltekjur þeirra voru 40,1 m.kr. og meðaltal heildartekna safnanna án Listasafns Reykjavíkur og Minjasafns Reykjavíkur voru 29,6 m.kr.

13% af heildartekjum safnanna koma frá sértekjum þeirra (*aðgangseyrir og aðrar sértekjur*), en 31 safn (63%) innheimtu aðgangseyri árið 2008. 13% heildartekna koma frá ríkissjóði, 63% frá sveitarfélögum og 12% frá öðrum aðilum (*Önnur félög, Einstaklingar og Aðrir*). Meðaltekjur safna í eigu sveitarfélaga var 48,4m.kr. (meðaltekjur þeirra án Listasafns

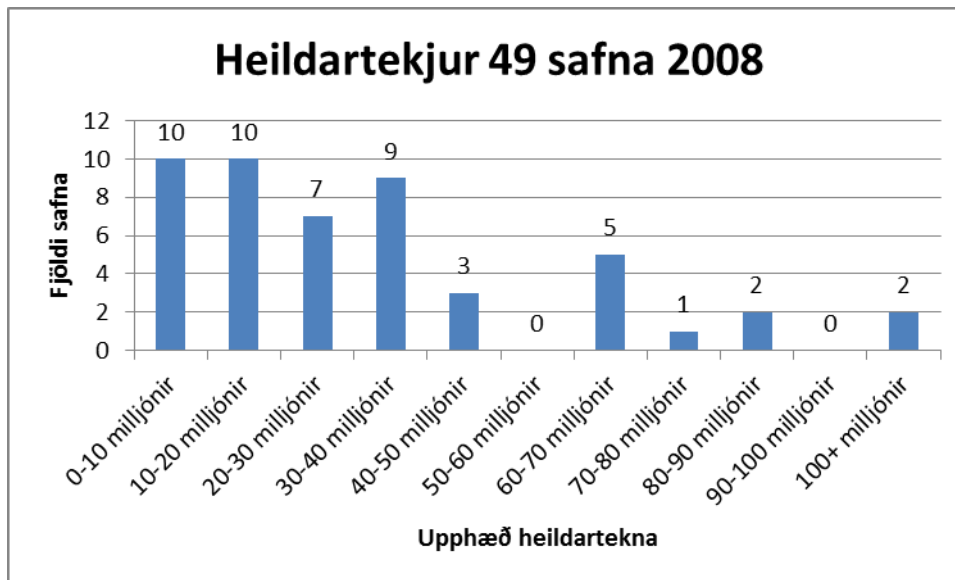
² Hlutfallslega vantar meiri upplýsingar um rekstrarárið 2008 frá söfnum en önnur ár, vegna vandamála með netþjón sem hýsti gögnin. Því eru gögnin ekki fyllilega sambærileg öðrum árum.

Reykjavíkur og Minjasafns Reykjavíkur var 31,0 m.kr.) og safna sem eru sjálfseignarstofnanir 22,0 m.kr.

Tekjuliður	Upphæð	Hlutfall
Tekjur af aðgangseyri:	91.191.916	4,6%
Aðrar sértekjur:	164.943.455	8,4%
Sveitarfélög:	1.235.516.800	62,8%
Ríkissjóður:	247.342.844	12,6%
Önnur félög:	143.577.895	7,3%
Einstaklingar:	3.413.612	0,2%
Aðrir:	80.710.775	4,1%
Samtals	1.966.697.297	



Heildarrekstrartekjur 10 safna (20%) voru undir 10 milljónum króna á ári. 20 söfn (41% þeirra) voru með heildarrekstrartekjur undir 20 m.kr. Þau tvö söfn sem voru með heildartekjur yfir 80 milljónir króna voru með 210 m.kr. og 365 m. kr. í árstekjur.

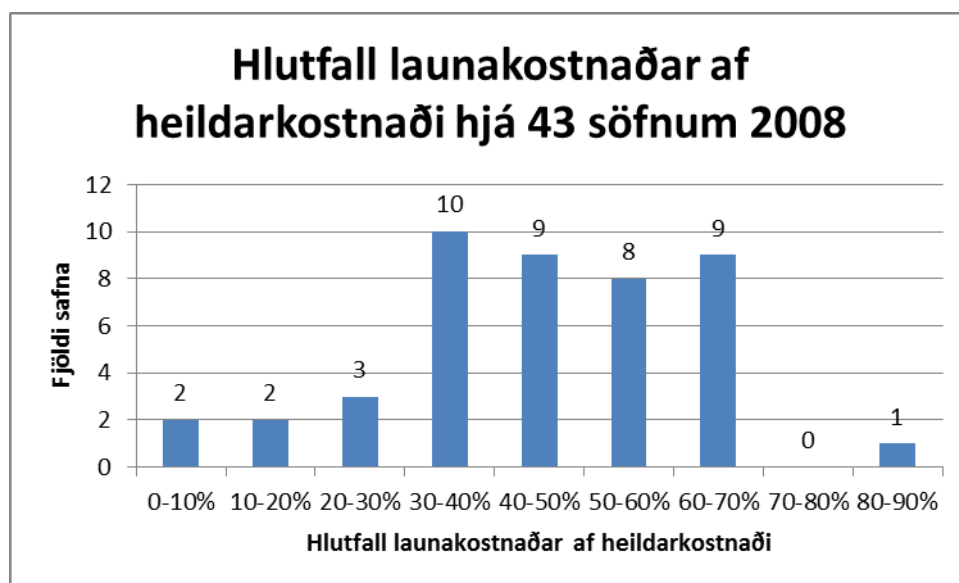


Rekstrargjöld

Eins og áður sagði þá bárust upplýsingar um rekstrargjöld frá færri söfnum en þeim sem gáfu upp heildartekjur, upplýsingar bárust frá 43 söfnum.

Upplýsingum um rekstrargjöld safnsins er skipt í launakostnað og annan kostnað.

Heildarrekstrargjöld safnanna voru 1.674.855.605 kr. og var hlutfall launagjalda 44% eða 737,2 m.kr. Eitt safn greiddi engin laun árið 2008 og hjá einu safni var launakostnaður undir 500.000 kr., minnsta hlutfall launakostnaðar af heildargjöldum var 3% og hæsta hlutfall launakostnaðar var 88% af heildarkostnaði. Meðalhlutfall launakostnaðar af heildarkostnaði var 47%. Meðaltal launakostnaðar hjá söfnum var 17,5 m.kr. árið 2008 og án Minjasafns Reykjavíkur og Listasafns Reykjavíkur var meðaltal launakostnaðar 13,3 m.kr. árið 2008.

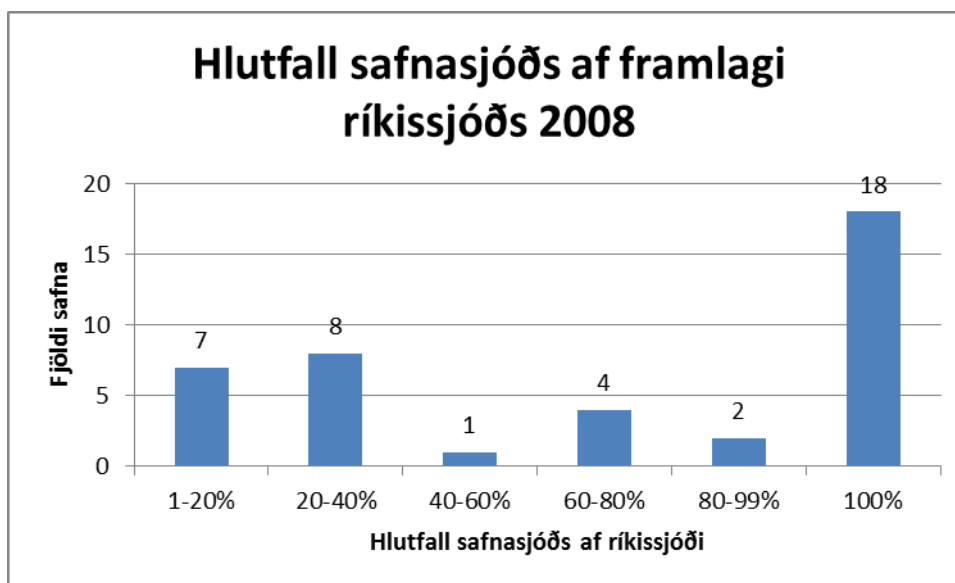


Hlutfall safnasjóðs af heildartekjum

Árið 2008 úthlutaði safnasjóður alls 82,0 m.kr., þar af fóru 81,65 m.kr. til 40 af þessum 49 söfnum sem eru hér til umfjöllunar. Hlutfall safnasjóðs af heildartekjum safna árið 2008 var 4,2% og var hlutfall safnasjóðs 32,0% af heildarúthlutun ríkissjóðs 2008 til þessara 40 safna.

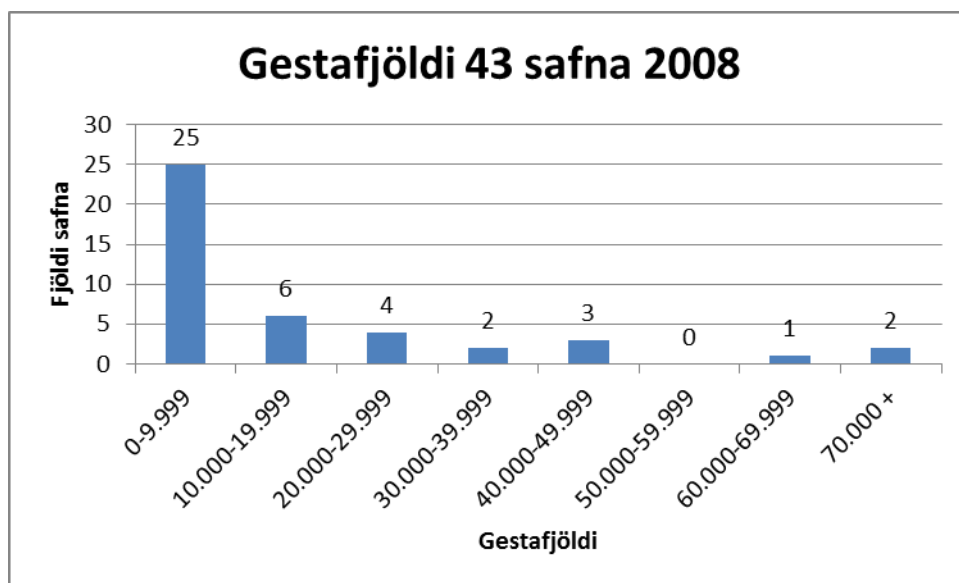
Hlutfall safnasjóðs af framlagi ríkissjóðs

Hjá 18 söfnum (45%) var framlag safnasjóðs eini styrkur sem safnið fékk frá ríkissjóði og að meðaltali var styrkur safnasjóðs 67% af framlagi ríkissjóðs.



Gestafjöldi

43 söfn gáfu upplýsingar um fjölda gesta. Heildarfjöldi þeirra var 814.050 gestir. Að meðaltali var gestafjöldi 18.891, en þess má geta að 3 söfn voru með samtals 342.600 gesti eða 42% gestafjöldans og voru þau þrjú söfn með frá 64.800 til 197.800 gesti árið 2008.

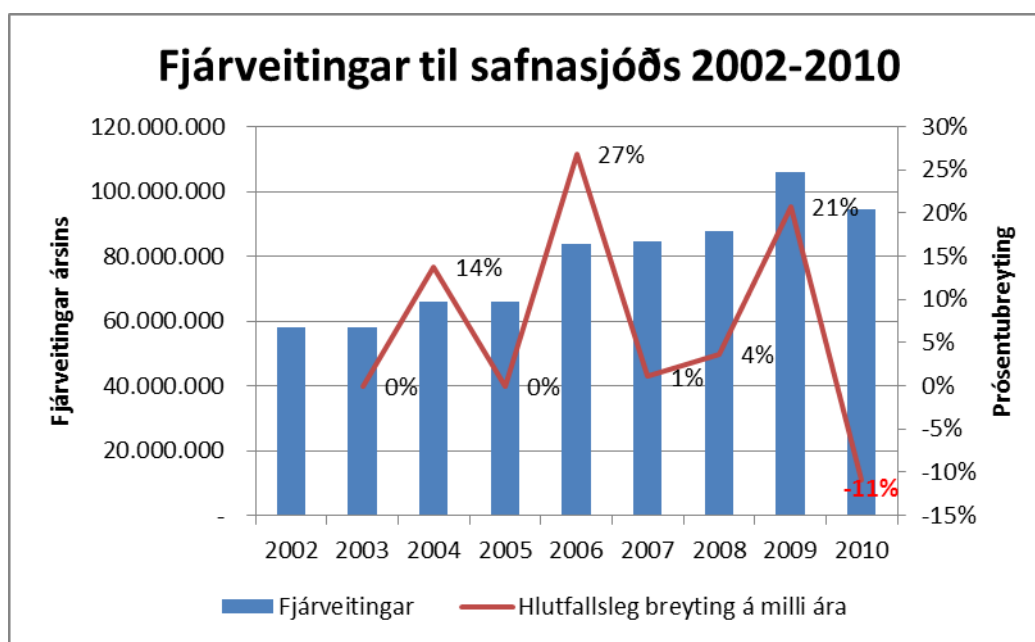


Starfsmannamál

50 söfn gáfu upplýsingar um starfshlutfall forstöðumanns og 48 söfn gáfu upplýsingar um ársverk sem voru unnin á safninu. Forstöðumenn 38 safna (76%) voru í 100% starfshlutfalli og var meðalhlotstarfshlutfall forstöðumanns 90%. Heildarfjöldi ársverka var 188,9 hjá þeim 48 söfnum sem gáfu upp fjölda ársverka sem unnin voru á safninu, en þess má geta að fimm söfn voru með rúman þriðjung allra ársverkanna, eða 68,2 ársverk. Meðalfjöldi ársverka var 3,9 og án þessara þriggja áðurnefndra safna voru ársverkin 2,8.

Fjárveitingar til safnasjóðs

Frá því að safnasjóður var settur á laggirnar 2002, hafa framlög hækkað til safnasjóðs um 36,4 m.kr. eða 51%.



Suðurgötu 41
101 Reykjavík
sími: 530 2216
netfang: safnarad@safnarad.is
vefsíða: www.safnarad.is