

Ársskýrsla
safnaráðs

2014

Samþykkt á 141. fundi safnaráðs 13. apríl 2015



SAFNARÁÐ
The Museum Council of Iceland

Efnisyfirlit

Ársskýrsla safnaráðs 2014.....	2
1. Staða og hlutverk safnaráðs	3
2. Starf ráðsins á árinu 2014.....	4
2.1. Rekstur skrifstofu	4
2.2. Uppgjör safnasjóðs 2014	4
2.3. Vefsíða safnaráðs	5
3. Eftirlitshlutverk safnaráðs	5
4. Stefnumörkun.....	6
5. Stofnskrár	6
6. Viðurkenning safna.....	7
7. Ábyrgðarsöfn	8
8. Undirbúningur úthlutunar	8
9. Umsögn um styrkumsóknir 2014	8
10. Rannsóknir og málþing safnaráðs	9
11. Viðaukar.....	11
11.1. Viðurkennd söfn samkvæmt safnalögum nr. 141/2011 þann 31. desember 2014	11
11.2. Úthlutun úr safnasjóði 2014	13
11.3. Úthlutun úr safnasjóði 2014 – greining	17
11.4. Rekstur safna árið 2013 – greining á upplýsingum úr árlegum skýrslum viðurkenndra safna til safnaráðs.....	21
Rekstrartekjur	21
Rekstrargjöld.....	22
Framlög til safna frá ríkinu á árinu 2013	24
Gestafjöldi	24
Starfsmannamál.....	24
Skráningarmál	25

Ársskýrsla safnaráðs 2014

Árið 2014 var ár áframhaldandi breytinga í starfi safnaráðs. Á því ári var söfnum í fyrsta sinn veitt viðurkenning ráðherra samkvæmt safnalögum og úthlutað samkvæmt nýjum úthlutunarreglum úr safnasjóði.

Í lok árs 2014 höfðu 44 söfn hlotið viðurkenningu og þar með rétt til að nota einkennismerki viðurkenndra safna. Í kjölfar viðurkenningarinnar hefur safnaráð mótað verklag um eftirlit með viðurkenndum söfnum sem unnið verður eftir í fyrsta sinn á árinu 2015.

Þær breytingar á starfsumhverfi safna sem kveðið er á um í safnalögunum frá 2011 eru nú að verða að veruleika. Það er mikilvægt að safnaráð fylgist vel með áhrifum þessara breytinga á safnastarf og hvort markmið laganna séu í auglýn. Eftirlit með safnastarfi er lykilþáttur í að meta þann árangur.

Rannsóknir á starfi safna geta einnig gefið vísbendingar um það sem vel er gert og hvað má betur fara í starfi safna. Safnaráð reið á vaðið á árinu 2014 með rannsókn á rannsóknarstarfi safna. Safnaráð hefur hug á að halda áfram að rannsaka afmarkaða þætti í starfi safna og nýta niðurstöður af bæði þeim rannsóknum og formlegu eftirliti til að draga fram þá þætti sem sérstaklega þarf að huga að í safnastarfi hérlendis.

Ágústa Kristófersdóttir, framkvæmdastjóri safnaráðs

1. Staða og hlutverk safnaráðs

Safnaráð hefur eftirfarandi hlutverk samkvæmt 7. gr safnalaga nr. 141/2011:

- a. að hafa eftirlit með safnastarfsemi í landinu,
- b. að vinna að stefnumörkun um safnastarf í samvinnu við höfuðsöfn sem send er ráðherra til samþykktar,
- c. að fjalla um stofnskrár eða samþykktir safna og staðfesta þær,
- d. að fjalla um viðurkenningu safna og afturköllun viðurkenningar áður en tillögur þar að lútandi eru sendar ráðherra,
- e. að setja skilmála um húsnæði safna, þar á meðal staðla um aðgengi og öryggismál þeirra,
- f. að setja skilmála um staðla fyrir skráningarkerfi safna og viðurkenningu á skráningarkerfum,
- g. að veita viðkomandi höfuðsafni umsögn um erindi er varða ráðstöfun eða förgun safngripa,
- h. að leggja mat á þörf fagsviðs eða landsvæðis fyrir sérstakt ábyrgðarsafn og fjalla um tillögur þar að lútandi áður en höfuðsafn sendir hana ráðherra,
- i. að setja safnasjóði úthlutunarreglur sem ráðherra staðfestir,
- j. að veita umsögn um styrkumsóknir úr safnasjóði,
- k. að sinna öðrum verkefnum á sviði safnamála samkvæmt nánari ákvörðun ráðherra.

Nýtt safnaráð var skipað í janúar 2013 með breytingu þann 1. janúar 2014:

Formaður, skipaður af mennta- og menningarmálaráðherra án tilnefningar: dr. Ólafur Kvaran, listfræðingur og prófessor við Háskóla Íslands.

Breytingar á skipan safnaráðs:

Þann 1. janúar 2014 baðst Ragna Árnadóttir, varaformaður safnaráðs, sem skipuð var af ráðherra án tilnefningar, lausnar úr ráðinu og tók Anna Sigríður Kristjánsdóttir, viðskiptafræðingur, sæti sem varaformaður safnaráðs, skipuð af ráðherra án tilnefningar.

Fulltrúi skipaður af Sambandi íslenskra sveitarfélaga: Sigríður Björk Jónsdóttir, byggingarlistasögufraeðingur og framkvæmdastjóri Vistbyggðaráðs.

Fulltrú tilnefndur af Félagi íslenskra safna og safnmanna: Haraldur Þór Egilsson, sagnfræðingur og forstöðumaður Minjasafnsins á Akureyri.

Fulltrúi tilnefndur af Íslandsdeild ICOM, alþjóðaráðs safna: Guðbrandur Benediktsson, safnafræðingur og forstöðumaður Borgarsögusafns Reykjavíkur.

Varamenn í safnaráði eru:

Skipaðar af ráðherra án tilnefningar: Valborg Snævarr og Birta Guðjónsdóttir

Tilnefndur af Sambandi íslenskra sveitarfélaga: Guðmundur Ingi Gunnlaugsson

Tilnefnd af Félagi íslenskra safna og safnmanna: Sigríður Melrós Ólafsdóttir

Tilnefnd af Íslandsdeild ICOM, alþjóðaráðs safna: Ólöf K. Sigurðardóttir

Fulltrúar höfuðsafna eru:

Margrét Hallgrímsdóttir, þjóðminjavörður¹

Halldór Björn Runólfsson, forstöðumaður Listasafns Íslands

Hilmar Malmquist, forstöðumaður Náttúruminjasafns Íslands

¹ Anna Lís Rúnarsdóttir, settur þjóðminjavörður, sat fundi ráðsins í fjarveru Margrétar Hallgrímsdóttur frá febrúar 2014.

2. Starf ráðsins á árinu 2014.

Safnaráð hélt alls níu fundi á árinu. Allir fóru fram í fundarsal á 6. hæð í safnhúsi Þjóðminjasafns Íslands. Fundargerðir ráðsins eru aðgengilegar á vef þess www.safnarad.is.

2.1. Rekstur skrifstofu

Safnaráð rekur skrifstofu og sér framkvæmdastjóri safnaráðs um allt er lýtur að rekstri hennar, veitir innlendum og erlendum aðilum upplýsingar um safnamál, sinnir vefsíðu, málþingum og útgáfum, undirbýr ákvarðanir og fundi og sinnir framkvæmd ákvarðana ráðsins.

Skrifstofa safnaráðs er á 4. hæð í turni safnhúss Þjóðminjasafns Íslands við Suðurgötu. Safnaráð leigir skrifstofuaðstöðu og þjónustu samkvæmt þjónustusamningi við Þjóðminjasafnið.

2.2. Uppgjör safnasjóðs 2014

Í fjárlögum ársins 2014 runnu í safnasjóð 121 milljónir, sem var 7% niðurskurður frá fyrra ári. Milli ára færðust 5.057.039 kr. Samkvæmt rekstraráætlun fyrir 2014 var áætlaður kostnaður af rekstri safnaráðs kr. 17.328.000 kr. en endanlegur kostnaður samkvæmt uppgjöri var 16.933.983 kr. Innifalinn er allur rekstur skrifstofu safnaráðs þar með talinn tölvubúnaður og hugbúnaður, launagreiðslur og launatengd gjöld vegna starfsmanns, nefndarlaun og ferðakostnaður vegna funda og starfsemi ráðsins, auglýsingakostnaður vegna safnasjóðs, kostnaður vegna málþinga/ráðstefna og útgáfu safnaráðs og annar ófyrirséður kostnaður.

Við úthlutun úr safnasjóði í mars 2014 var ákveðið í samráði við mennta- og menningarmálaráðuneytið að úthluta ekki öllu því fé sem var til ráðstöfunar í úthlutun heldur leggja til hliðar upphæð svo hægt væri að bregðast við kæmi til þess að fleiri söfn ættu rétt á að umsóknir þeirra í sjóðinn yrðu teknar til umfjöllunar. Þessi ráðstöfun skýrir þann afgang sem var af sjóðnum við árslok 2014.

Fjárlagaliður 02-918-110	Fjárheimild samtals kr: 126.057.039	
Fjárlög 121.000.000 kr., fært frá fyrra ári 5.057.039 kr.		

Rekstur:			
Launakostnaður			9.469.993 kr.
Bækur og ritföng			96.662 kr.
Fundir, námskeið, risna			237.471 kr.
Ráðstefnu- og félagsgjöld			73.000 kr.
Ferðakostnaður			577.294 kr.
Sérfræðikostnaður			2.710.860 kr.
Þjónustusamningur við Þjms.			1.322.000 kr.
Hugbúnaðargerð			1.215.666 kr.
Skjalavistunarkerfi			178.643 kr.
Auglýsingar og upplýsingaöflun			250.291 kr.
Póstburðargjöld, hraðflutningsgjöld			41.693 kr.
Afnotagjöld af skrá			196.805 kr.
Hýsing			379.224 kr.

Bréfsfni			177.315 kr.
Dráttarvextir og þjónustugjöld			7.066 kr.
			16.933.983 kr.

Uppgjör safnasjóðs 2014	
Rekstur	16.933.983 kr.
Styrkvætingar	99.150.000 kr.
Samtals greitt úr safnasjóði	116.083.983 kr.
Eftirstöðvar	9.973.056 kr.

2.3. Vefsíða safnaráðs

[Vefsíða ráðsins](#) er uppfærð reglulega og á henni birtast allar fréttatilkynningar, auglýsingar og fundargerðir sem ráðið sendir frá sér. Vefsíðan er upplýsingaveita um starfsemi ráðsins og þar er einnig að finna umsóknareyðublöð, sniðmát, skilmála og reglur sem snúa að umsóknum til ráðsins. Ítarlegar leiðbeiningar um gerð umsókna um verkefnastyrki voru settar á síðuna í september 2014.

Vefsíða og eyðublöð safnaráðs eru í stöðugri þróun, til að bæta aðgengi og öryggi. Við umsóknir í safnasjóð 2014 var tekin upp sú nýbreytni að aðeins var tekið við rafrænum umsóknum og til að gæta fyllsta öryggis þurftu umsækjendur að skrá sig inn með Íslykli. Aðgangur í gegnum Íslykil uppfyllir öryggiskilmála og umsjón með honum er í höndum Þjóðskrár. Haustið 2014 var opnað fyrir þann möguleika að umsækjendur gætu vistað umsóknir sínar og verið með fleiri en eina umsókn í vinnslu í einu. Það auðveldaði umsækjendum yfirlestur umsókna og samræmingu.

3. Eftirlitshlutverk safnaráðs

Eitt megin hlutverk safnaráðs samkvæmt safnalögum er að hafa eftirlit með safnastarfsemi í landinu. Til að undirbúa þann þátt í starfsemi ráðsins fór framkvæmdastjóri til Kaupmannahafnar og átti fundi með starfsmönnum Kulturstyrelsen og kynnti sér eftirlitskerfi með viðurkenndum söfnum í Danmörku. Fyrirkomulag í Bretlandi og Ástralíu var einnig skoðað.

Samkvæmt safnalögum ber söfnum að skila árlega skýrslu um starf sitt til safnaráðs. Eyðublað var sent til forstöðumanna viðurkenndra safna þann 26. ágúst og var skilafrestur 15. október. Gögnin sem safnað er með þessum hætti nýtast ráðinu bæði við eftirlit með starfi viðurkenndra safna og til að fá yfirsýn yfir safnastarf í landinu. Greining á gögnunum birtist í viðauka með þessari skýrslu.

Á 136. fundi ráðsins þann 28. október var samþykkt tillaga að verklagi við eftirlit safnaráðs með viðurkenndum söfnum. Eftirlitið verður þrjúþætt:

- A) Eftirlit með rekstri safns, unnið á skrifstofu safnaráðs. Með yfirferð yfir árlega skýrslu safna til safnaráðs.
- B) Eftirlit með húsakosti safnsins, aðbúnaði safnkosts, varðveislu gripa og öryggismálum. Með úttekt forvarða á staðnum.

- C) Eftirlit með skráningu, aðgengi að safnkosti og miðlun. Með úttekt sérfræðinga á staðnum og á gögnum. Verkefnaráðinn sérfræðingur á sviði safnamála, einn og hálfur mánuður á ári næstu þrjú árin.

Á 134. fundi ráðsins þann 28. ágúst voru eftirfrandi tilmæli til safna sem eru sjálfseignarstofnanir samþykkt: söfn sem skilgreind eru sem sjálfseignarstofnanir í stofnskrá skoði lög nr. 33/1999 um sjálfseignarstofnanir sem stunda atvinnurekstur og lög nr. 19/1988 um sjóði og stofnanir sem starfa samkvæmt staðfestri skipulagsskrá og gæti þess að skráning og starfsemi stofunarinnar sé í takti við þau lög sem starfsemin á að fara eftir samkvæmt stofnskrá. Þeim tilmælum var og beint til safna að þau gæti þess að skráning í fyrirtækjaskrá sé í samræmi við þau lög sem safnið starfar eftir.

Í desember 2014 var kannað hvort þau söfn sem fengu viðurkenningu² með skilyrðum sem þeim bar að uppfylla innan ársins 2014 hefðu gert það. Eitt safnanna sótti um frest en önnur uppfylltu skilyrðin innan settra tímamarka.

4. Stefnumörkun

Samkvæmt safnalögum er það hlutverk safnaráðs að vinna að stefnumörkun um safnastarf í samvinnu við höfuðsöfn sem síðan er send ráðherra til samþykktar. Í samræmi við þetta hlutverk samþykkti safnaráð á [120. fundi](#) sínum 20. mars 2013 að stofna starfshóp til að vinna að stefnumótun ráðsins fyrir safnastarf á landsvísu. Leitað var til höfuðsafnanna, Listasafns Íslands og Þjóðminjasafnsins og námsbrautar í safnafræði við Háskóla Íslands um að tilnefna fulltrúa í starfshópinn. Fulltrúi safnaráðs í hópnum var Haraldur Þór Egilsson og var hann jafnframt formaður hópsins.

Í starfshópnum sátu:

Anna Lína Rúnarsdóttir – Þjóðminjasafn Íslands

Rakel Pétursdóttir – Listasafn Íslands

Sigurjón Baldur Hafsteinsson – námsbraut í safnafræði við Háskóla Íslands

Haraldur Þór Egilsson, formaður – safnaráð

Samþykkt var á fundi safnaráðs í febrúar 2014 að fresta áframhaldi á stefnumótun ráðsins og fela formanni ráðsins útfærslu á næstu skrefum. Stýrirlópurinn skilaði af sér minnisblaði og þeim gögnum sem hann hafði aflað meðal annars samantekt af samráðsfundum með safnmönnum.

5. Stofnskrár

Safnaráð tekur við stofnskrám til staðfestingar frá söfnum sem sækjast eftir viðurkenningu samkvæmt safnalögum og eins ber viðurkenndum söfnum að senda stofnskrár sínar til samþykktar verði gerðar á þeim breytingar. Fjórar stofnskrár voru staðfestar á árinu 2015.

Samkvæmt safnalögum ber að birta staðfestar stofnskrár viðurkenndra safna í B-deild Stjórnartíðinda. Á á 127. fundi sínum þann 19. nóvember 2013 samþykkti safnaráð að skrifstofa ráðsins sjái um framkvæmd birtingar í B-deild stjórnartíðinda og að kostnaðurinn verði greiddur úr safnasjóði. Sökum anna hjá Stjórnartíðundum bíður birting til ársins 2015.

² Sjá umfjöllun um viðurkenningu í 6. kafla.

6. Viðurkenning safna

Á árinu 2013 undirbjó safnaráð skilmála fyrir viðurkenningu safna samkvæmt 10. gr. safnalaga og eru þeir birtir í [reglugerð nr.900/2013](#). Auglýst var eftir umsóknum um viðurkenningu og var umsóknarfrestur til 15. nóvember 2013.

Á 128. fundi sínum þann 18. desember 2013 samþykkti safnaráð tillögu um hvaða söfn skyldu hljóta viðurkenningu. Hún var send mennta- og menningarmálaráðherra sem samkvæmt lögum tekur endanlega ákvörðun um viðurkenningar safna. Niðurstaða ráðherra var tilkynnt 5. febrúar 2014.

Alls sóttu 49 söfn um viðurkenningu samkvæmt safnalögum. Á grundvelli tillögu safnaráðs ákvað mennta- og menningarmálaráðherra eftirfarandi:

- að veita 31 safni viðurkenningu án frekari skilyrða,
- að veita þremur söfnum viðurkenningu, en að í samræmi við tillögu safnaráðs verði eigendum þeirra send tilmæli um að skoða rekstrargrundvöll og fjárveitingar til viðkomandi safna í samræmi við yfirlýst hlutverk þeirra og ábyrgð við varðveislu menningarminja,
- að veita fjórum söfnum viðurkenningu með þeim skilyrðum sem safnaráð hefur tilgreint að þeim beri að uppfylla innan ársins 2014,
- að hafna því að veita tíu söfnum viðurkenningu.

Fjögur söfn fóru fram á endurupptöku ákvörðunar ráðherra á grundvelli nýrra gagna og var þeim veitt viðurkenning.

Í kjölfar sameiningar þriggja viðurkenndra safna sendi hið sameinaða safn, Borgarsögusafn Reykjavíkur, formlega beiðni um að fá útgefna staðfestingu á viðurkenningu í nafni hins nýja safns. Var staða hins sameinaða safns, Borgarsögusafns Reykjavíkur, sem viðurkennd safns staðfest af ráðherra þann 14. nóvember 2014 samkvæmt tillögu safnaráðs. Þann sama dag var viðurkenning Minjasafns Reykjavíkur, Ljósmyndasafns Reykjavíkur og Víkurinnar – Sjóminjasafns afturkölluð.

Á 133. fundi safnaráðs þann 26. júní var samþykkt að síðasti skiladagur umsókna um viðurkenningu, til að umsóknin verði afgreidd áður en umsóknarfrestur í safnasjóð fyrir næsta ár rennur út, sé 31. ágúst ár hvert. Einnig var samþykkt að umsóknir sem berast eftir þann tíma verði ekki afgreiddar fyrir en að lokinni næstu úthlutun úr safnasjóði. Þessi ákvörðun var kynnt á heimasíðu ráðsins og á póstlista safnmanna. Umsóknir um viðurkenningu bárust frá fjórum söfnum og veitti mennta- og menningarmálaráðherra þeim öllum viðurkenningu að fenginni umsögn safnaráðs.

Í árslok 2014 voru viðurkennd söfn fjörutíu og fjögur. Sjá lista yfir viðurkennd söfn í viðauka.

Í samræmi við 9. gr. safnalaga lét safnaráð útbúa einkennismerki fyrir viðurkennd söfn sem byggt er á merki safnaráðs. Einar Gylfason hannaði merkið. Viðurkenndum söfnum er heimilt að nota merkið í kynningu á starfsemi sinni.



SAFNARÁÐ
The Museum Council of Iceland

7. Ábyrgðarsöfn

Á 136. fundi safnaráðs þann 28. október var samþykkt tillaga þess efnis að stofna starfshóp um fyrirkomulag við val á ábyrgðarsöfnum samkvæmt 13. gr. safnalaga þar sem forstöðumenn höfuðsafna ásamt framkvæmdastjóra safnaráðs sitja. Hópurinn mun kynna tillögur sínar í safnaráði vorið 2015 og senda í kjölfarið drög að tillögu um fyrirkomulag við val á ábyrgðarsöfnum til mennta- og menningarmálaráðuneytis til umsagnar.

8. Undirbúningur úthlutunar

Á fundi safnaráðs þann 13. mars var samþykkt tillaga um fræðsluefni um umsóknir í sjóði. Framkvæmdastjóra var falið að útbúa þrepaskipta fræðsluáætlun. Fyrsti liður hennar var fræðslufundur sem haldinn var í tengslum við aðalfund FÍSOS þann 3. október 2014 í Þjóðminjasafni Íslands. Þar kynnti framkvæmdastjóri nýjar leiðbeiningar um gerð verkefnastyrksumsóknna sem nú eru aðgengilegar á heimasíðu ráðsins. Einnig fjallaði Eiríkur Stephensen sérfræðingur hjá Rannís um skilgreiningar verkefna, Þorgeir Ólafsson upplýsingafulltrúi í mennta- og menningarmálaráðuneyti og Þóra Magnúsdóttir sérfræðingur í utanríkisráðuneyti gerðu grein fyrir Þróunarsjóði EFTA og menningarsamstarfi og að lokum sagði Haraldur Þór Egilsson forstöðumaður Minjasafnsins á Akureyri frá samstarfi safna á norður- og austurlandi við Norður-Noreg. [Upptöku af fræðslufundinum](#) er að finna á heimasíðu ráðsins.

Annar liður í áætluninni var gerð og birting leiðbeininga um gerð verkefnastyrksumsóknna þar sem fjallað er um uppbyggingu og innihald umsókna. [Leiðbeiningarnar](#) er að finna á heimasíðu ráðsins.

9. Umsögn um styrkumsóknir 2014

Árið 2013 vann safnaráð að gerð nýrra úthlutunarreglna fyrir safnasjóð. Mennta- og menningarmálaráðherra staðfesti reglurnar þann 18. september 2013 og var auglýst eftir umsóknum í sjóðinn fyrir árið 2014 samkvæmt nýju reglunum um mánaðarmótin september/október 2013. Nýbreytni felst helst í því að verkefnisstyrkshluti sjóðsins er nú samkeppnissjóður, en um mat á umsóknum segir í 5. gr. úthlutunareglna:

Safnaráð leggur faglegt mat á gæði verkefna og metur styrkhæfi umsókna með tilliti til verkefna og gildis þeirra fyrir safnastarf almennt og gerir tillögu um upphæð styrkja. Ekki verður sjálfkrafa úthlutað til allra verkefna sem standast lágmarksviðmið safnaráðs heldur munu upphæðir og fjöldi styrkja ráðast af auglýstum áherslum hvert ár skv. 2. gr., ráðstöfunarfé sjóðsins og fjölda og gæðum umsókna.

Safnaráð samþykkti á fundi 17. september 2013 nýtt [verklag](#) við mat á umsóknum og er það birt á heimasíðu ráðsins. Samkvæmt því lesa ráðsmenn nú yfir allar umsóknir í sjóðinn og gefa þeim einkunn samkvæmt samþykktu og birtu matskerfi. Úthlutun úr sjóðnum miðast síðan við þá einkunnagjöf.

Auglýst var eftir umsóknum í dagblöðum og á vef safnaráðs. Umsóknarfrestur rann út 31. desember 2013 og var eingöngu tekið við rafrænum umsóknum.

Fyrsti úthlutunarfundur ráðsins var haldinn þann 13. mars 2014 og samþykkti ráðið umsögn um umsóknir í sjóðinn. Var sú umsögn send mennta- og menningarmálaráðherra til endanlegrar ákvörðunar. Niðurstaða ráðherra var birt 21. mars og skrifstofu safnaráðs falið að tilkynna umsækjendum um niðurstöðuna. Alls bárust sjóðnum umsóknir frá 57 aðilum. Þrjátíu og þrjár

umsóknir um rekstrarstyrki bárust frá söfnum sem þá höfðu hlotið viðurkenningu samkvæmt safnalögum. Ráðið tók 114 umsóknir um verkefnastyrki til umfjöllunar. Þrjátíu og einni umsókn var vísað frá þar sem umsækjandur eða verkefni uppfylltu ekki skilyrði í úthlutunarreglum sjóðsins. Alls fengu 83 verkefni frá 42 aðilum verkefnastyrk. Úthlutun úr safnasjóði að þessu sinni var 93.150.000 kr. Þar af 33.000.000 kr í rekstrarstyrki og 60.150.000 kr í verkefnastyrki

Í kjölfar endurupptöku á umsóknum fjögurra safna um viðurkenningu voru umsóknir þeirra teknar fyrir á sérstökum úthlutunarfundum, 26. júní annars vegar og 2. október hinsvegar, og umsagnir um umsóknir sendar mennta- og menningarmálaráðherra til endanlegrar ákvörðunar. Endanleg úthlutun úr sjóðnum á árinu 2014 var því 99.150.000 kr. Þar af 37.000.000 kr í rekstrarstyrki og 62.150.000 kr í verkefnastyrki. Sjá yfirlit yfir úthlutun styrkja í viðauka.

Vorið 2014 hófst vinna við endurskoðun á reglum um veitingu rekstrarstyrkja úr safnasjóði. Drög að nýjum úthlutunarreglum voru send mennta- og menningarmálaráðuneyti til skoðunar í desember 2014.

10. Rannsóknir og málþing safnaráðs

Á fundi í febrúar samþykkti safnaráð að skipuleggja málþing um rannsóknir haustið 2014. Leitað var til Ólafar Gerðar Sigfúsdóttur forstöðumanns rannsóknarþjónustu Listaháskóla Íslands og doktorsnema í safnafræði um að gera könnun á rannsóknum safna. Niðurstöður Ólafar má lesa í [skýrslu](#) sem aðgengileg er á heimasíðu ráðsins.

Safnaráð vildi kanna og meta vægi rannsókna í starfi safna og finna leiðir til að styrkja þátt rannsókna í safnastarfi, enda eiga rannsóknir að vera mikilvægur hluti af safnastarfi og ein af forsendum þess að safnastarf sé í takt við tímann. Athygli var beint að hlutverki rannsókna í starfi safna og að þætti safna í að efla skilning á þróun og stöðu menningar, lista, náttúru og vísinda með rannsóknum og miðlun þeirra. Skoðað var hvað einkennir safnarannsóknir og hverjar væntingar fræðasamfélagsins eru til safna sem rannsóknarstofnana. Til að kynna niðurstöður rannsóknarinnar boðaði safnaráð til málþings í Þjóðminjasafninu þann 6. nóvember þar sem fjallað var um rannsóknir safna út frá ólíkum sjónarhornum. [Upptöku](#) af málþinginu má finna á heimasíðu ráðsins.

Í kjölfar málþingsins var forstöðumönnum allra viðurkenndra safna send eftirfarandi ályktun:

Safnaráð hvetur söfn til að móta sér skýra stefnu varðandi rannsóknir og rannsóknasvið í anda almennra viðmiða um rannsóknarstarf. Þótt allt safnastarf geti falið í sér ákveðið rannsakandi ferli þá er nauðsynlegt að setja ákveðin viðmið um hvað kallast rannsókn og hvað ekki. Sé farið eftir skýrri stefnu um rannsóknir má tryggja kerfisbunda uppbyggingu þekkingar og þar með nýta þá fjármuni sem veittir eru til rannsókna með markvissum hætti.

Söfn þurfa að greina hvar sóknarfæri þeirra ligga og efla samstarf við fræðimenn og mennta- og rannsóknarstofnanir enn frekar. Mikilvægt er að söfn veiti fræðimönnum aðgengi að safnkosti og aðstöðu sem stutt getur við þekkingarsköpun sem nýtist bæði safninu og samfélaginu.

Söfn ættu að nálgast miðlun rannsóknarniðurstaðna með fjölbreyttum hætti enda búa þau yfir þekkingu á því að nýta nútímalegar miðlunaraðferðir. Söfn geta einnig sett sér markmið um að miðla niðurstöðum sínum í gegnum formlega farvegi fræðasamfélagsins og tekið þátt í samtali meðal fræðimanna á ýmsum sviðum um hvornig víkka megi út viðteknar venjur við mat á rannsóknarafrakstri.

Með því að vinna eftir skýrri stefnu og faglegum viðmiðum geta söfn öðlast færni og sjálfstraust sem rannsóknarstofnanir og tekið í auknum mæli þátt í fræðasamfélaginu innanlands og utan. Það gefur tækifæri til að sækja bæði fjármagn og faglega þekkingu á ný mið og býður upp á möguleika til eflingar rannsóknarþáttarins í safnastarfi eins og dæmin sem kynnt voru á málþingi safnaráðs sýna.

Á fundi þann 15. maí 2014 samþykkti safnaráð að kanna hvort grundvöllur sé fyrir að samband safna og ferðamennsku verði tekið til umfjöllunar í rannsókn sem kostuð verði af safnaráði. Eftir skoðun var samþykkt á fundi ráðsins 28. ágúst að ganga til samninga við Rannsóknarsetur í safnafræði. Gert er ráð fyrir að niðurstöður verði kynntar á árinu 2015.

11. Viðaukar

11.1. Viðurkennd söfn samkvæmt safnalögum nr. 141/2011 þann 31. desember 2014

Heiti	Forstöðumaður	Viðurkennt safn
Borgarsögusafn Reykjavíkur	Guðbrandur Benediktsson	október 2014
Byggðasafn Árnesinga	Lýður Pálsson	febrúar 2014
Byggðasafn Borgarfjarðar	Guðrún Jónsdóttir	febrúar 2014
Byggðasafn Dalamanna	Valdís Einarsdóttir	október 2014
Byggðasafn Garðskaga	Eyrún Helga Ævarsdóttir	október 2014
Byggðasafn Hafnarfjarðar	Björn Pétursson	febrúar 2014
Byggðasafn Húnavetninga og Strandamanna	Sigríður Bachmann	febrúar 2014
Byggðasafn Reykjanesbæjar	Sigrún Ásta Jónsdóttir	febrúar 2014
Byggðasafn Skagfirðinga	Sigríður Sigurðardóttir	febrúar 2014
Byggðasafn Snæfellinga og Hnappdæla	Hjördís Pálsdóttir	febrúar 2014
Byggðasafn Vestfjarða	Jón Sigurpálsson	febrúar 2014
Byggðasafnið Görðum, Akranesi	Jón Allansson	febrúar 2014
Byggðasafnið Hvoll, Dalvík	Íris Ólöf Sigurjónsdóttir	febrúar 2014
Byggðasafnið í Skógum	Sverrir Magnússon	febrúar 2014
Flugsafn Íslands	Gestur Einar Jónasson	febrúar 2014
Gljúfrasteinn, hús skáldsins	Guðný Dóra Gestsdóttir	febrúar 2014
Grasagarður Reykjavíkur	Hjörtur Þorbjörnsson	febrúar 2014
Hafnarborg, menningar- og listamiðstöð Hafnarfjarðar	Ólöf K. Sigurðardóttir	febrúar 2014
Heimilisiðnaðarsafnið	Elín S. Sigurðardóttir	febrúar 2014
Hvalasafnið á Húsavík	Jan Aksel Harder Klitgaard	október 2014
Hönnunarsafn Íslands	Harpa Þórsdóttir	febrúar 2014
Iðnaðarsafnið Akureyri	Þorsteinn E. Arnórsson	október 2014
Landbúnaðarsafn Íslands ses	Bjarni Guðmundsson	febrúar 2014
Listasafn ASÍ	Kristín G. Guðnadóttir	febrúar 2014
Listasafn Árnesinga	Inga Jónsdóttir	febrúar 2014
Listasafn Kópavogs – Gerðarsafn	Kristín Dagmar Jóhannesdóttir	febrúar 2014
Listasafn Reykjanesbæjar	Valgerður Guðmundsdóttir	febrúar 2014
Listasafn Reykjavíkur	Hafþór Yngvason	febrúar 2014
Menningamiðstöð Hornafjarðar	Vala Björg Garðarsdóttir	febrúar 2014
Menningarmiðstöð Þingeyinga	Sif Jóhannesdóttir	febrúar 2014
Minjasafn Austurlands	Unnur Birna Karlsdóttir	febrúar 2014
Minjasafn Egils Ólafssonar	Heiðrún Eva Konráðsdóttir	febrúar 2014
Minjasafnið á Akureyri	Haraldur Þór Egilsson	febrúar 2014
Minjasafnið á Bustarfelli	Berghildur Fanney Hauksdóttir	júní 2014
Náttúrufræðistofa Kópavogs	Finnur Ingimarsson	febrúar 2014
Nýlistasafnið	Þorgerður Ólafsdóttir	febrúar 2014
Safnasafnið	Niels Hafstein	júní 2014
Sagnheimar, (Byggðasafn Vestmannaeyja)	Helga Hallbergdóttir	febrúar 2014
Sauðfjársetur á Ströndum	Ester Sigfúsdóttir	júní 2014

Síldarminjasafn Íslands ses	Örlygur Kristfinnsson	febrúar 2014
Sæheimar Fiskasafn (Náttúrugripasafn Vestmannaeyja)	Margrét Lilja Magnúsdóttir	febrúar 2014
Tónlistarsafn Íslands	Bjarki Sveinbjörnsson	febrúar 2014
Tækniminjasafn Austurlands	Pétur Kristjánsson	febrúar 2014
Veiðisafnið ses	Páll Reynisson	september 2014

11.2. Úthlutun úr safnasjóði 2014

Umsækjandi	Verkefni	Upphæð	Verkefni	Upphæð	Verkefna- styrkir samtals	Rekstrar- styrkur	Samtals
Björn Pétursson, sagn- og safnafræðingur	Fræðileg rannsókn á sögu minjavörslunar í Hafnarfirði	300.000 kr.			300.000 kr.		300.000 kr.
Byggðasafn Árnesinga	Rjómabúið á Baugsstöðum	100.000 kr.	Norsam - norrænt samstarf um samtíma- vörslu	150.000 kr.			
	Átak í skráningu og forvörslu	300.000 kr.	Fisherssetur	300.000 kr.			
	Vesturfara frá Suðurlandi	150.000 kr.			1.000.000 kr.	1.000.000 kr.	2.000.000 kr.
Byggðasafn Hafnarfjarðar	Ljósmynda- sýning á Strandstígnum	400.000 kr.	Hansa-hátíð í Hafnarfirði	450.000 kr.			
	Endurnýjun fastasýningar	700.000 kr.	Fiskreitirnir í bænum	700.000 kr.	2.250.000 kr.	1.000.000 kr.	3.250.000 kr.
Byggðasafn Húnavetninga og Strandamanna	Daglegt líf og hafið.	500.000 kr.	Fræðsla á safnasvæðinu	500.000 kr.	1.000.000 kr.	1.000.000 kr.	2.000.000 kr.
Byggðasafn Reykjanesbæjar	Yfirfærsla safnskráa í Sarp	800.000 kr.	Reykjanesbær saga og menning	1.500.000 kr.	2.300.000 kr.	1.000.000 kr.	3.300.000 kr.
Byggðasafn Skagfirðinga	Tyrfingsstaðir í myndum	1.000.000 kr.	Safnmunaljós, myndun og skráningar	1.200.000 kr.	2.200.000 kr.	1.000.000 kr.	3.200.000 kr.
Byggðasafn Vestfjarða	Þróun sóknar í hafið og fjöruna	2.000.000 kr.			2.000.000 kr.	1.000.000 kr.	3.000.000 kr.
Byggðasafnið Görðum, Akranesi	Fyrirlestrar og örnámsskeið í fornu handverki	400.000 kr.	Akranes – 150 ára verslunaraf- mæli	400.000 kr.	800.000 kr.	1.000.000 kr.	1.800.000 kr.
Byggðasafnið Hvoll	Norðrið í norðrinu	300.000 kr.	Skráning í Sarp	800.000 kr.	1.100.000 kr.	1.000.000 kr.	2.100.000 kr.
Byggðasafnið í Skógum	Varðveisla	900.000 kr.	Myndun og skráning safnmuna	1.500.000 kr.	2.400.000 kr.	1.000.000 kr.	3.400.000 kr.
FÍSOS	Farskóli í Berlín 2014	600.000 kr.	Íslenski safnadagurinn og safnaverðlaun 2014	800.000 kr.			
	Samráðs- vettvangur safna	300.000 kr.			1.700.000 kr.		1.700.000 kr.
Flugsafn Íslands					0 kr.	1.000.000 kr.	1.000.000 kr.
Gljúfrasteinn	Auður	800.000 kr.	Lopapeysan	900.000 kr.	1.700.000 kr.		1.700.000 kr.
Grasagarður Reykjavíkur					0 kr.	1.000.000 kr.	1.000.000 kr.
Hafnarborg menningar- og listastofunun Hafnarfjarðar	Markaðs- og kynningarmál	500.000 kr.	Eiríkur Smith – sýningaröð og útgáfa	500.000 kr.			
	Aðstaða fyrir börn	800.000 kr.			1.800.000 kr.	1.000.000 kr.	2.800.000 kr.

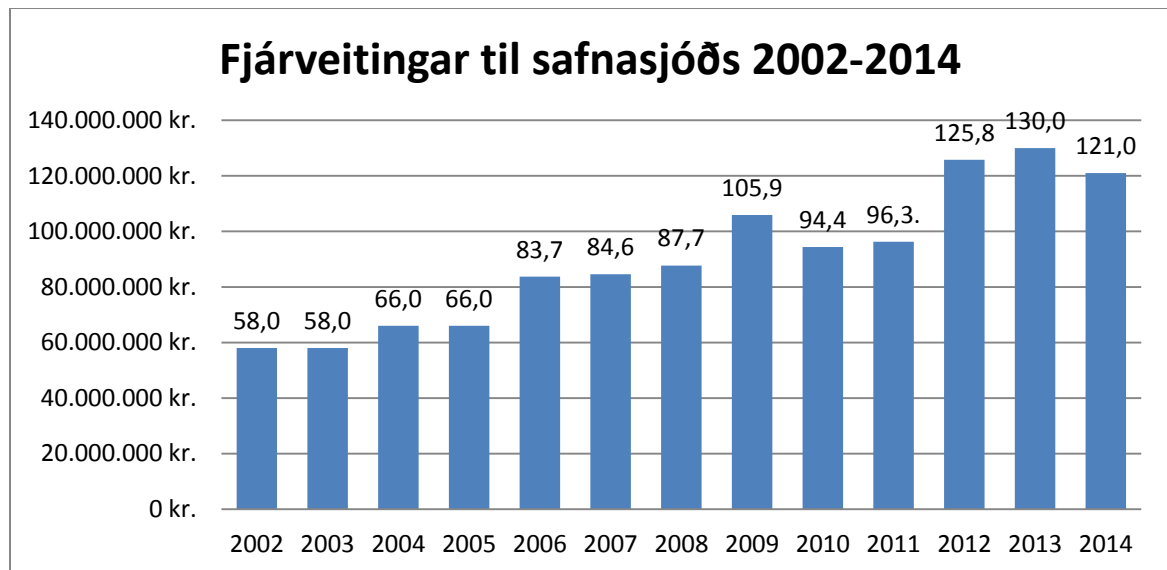
Umsækjandi	Verkefni	Upphæð	Verkefni	Upphæð	Verkefna- styrkir samts	Rekstrar- styrkur	Samtals
Heimilisiðnaðar- safnið	Varðveislumál	350.000 kr.	Styrkjandi forvarsla	500.000 kr.	850.000 kr.	1.000.000 kr.	1.850.000 kr.
Hönnunarsafn Íslands	Fyrirlestur og grein um klæðnað	300.000 kr.	Tímalína í grafískri hönnun	600.000 kr.			
	Íslensk hönnunarsaga	1.200.000 kr.	Miðlun safneignar – sérvaldir gripir	700.000 kr.	2.800.000 kr.		2.800.000 kr.
Íslandsdeild ICOM	Námskeið um siðareglur safnamanna	600.000 kr.	Safnaverðlaun -in 2014	1.200.000 kr.	1.800.000 kr.		1.800.000 kr.
Landbúnaðarsafn Íslands	Hönnun og gerð fræðsluefnis vegna nýrrar grunnssýningar	900.000 kr.			900.000 kr.	1.000.000 kr.	1.900.000 kr.
Listasafn ASÍ	Forvarsla og viðgerðir á verkum Jóns Stefánsonar	450.000 kr.	Skráning, ljósmyndun og frágangur á dánargjöf Sigrid Valtingoer	600.000 kr.	1.050.000 kr.	1.000.000 kr.	2.050.000 kr.
Listasafn Árnesinga	Undirbúningur sýningar – þjónusta við skóla	150.000 kr.			150.000 kr.	1.000.000 kr.	1.150.000 kr.
Listasafn Kópavogs- Gerðarsafn	Ljósmyndun listaverka vegna Sarps	500.000 kr.	Barbara Árnason	500.000 kr.	1.000.000 kr.	1.000.000 kr.	2.000.000 kr.
Listasafn Reykjanesbæjar	Sumarsýning Listasafnsins	400.000 kr.	Frumskráning – Listasafn Erlings Jónssonar	700.000 kr.			
	Listahátíð barna	1.000.000 kr.			2.100.000 kr.	1.000.000 kr.	3.100.000 kr.
Listasafn Reykjavíkur	Sagnfræðilegar rannsóknir á list Ásmundar Sveinssonar	1.000.000 kr.	Texti í list Kjarvals	1.300.000 kr.	2.300.000 kr.	1.000.000 kr.	3.300.000 kr.
Ljósmyndasafn Reykjavíkur	Ragnar Axelsson – yfirlitssýning	500.000 kr.	Frumvinna á filmusafni Kristjóns Haraldssonar	800.000 kr.	1.300.000 kr.	1.000.000 kr.	2.300.000 kr.
Menningar- miðstöð Hornafjarðar	Gripaskráning	500.000 kr.			500.000 kr.	1.000.000 kr.	1.500.000 kr.
Menningar- miðstöð Þingeyinga	Sauðanesnefnd – stefnumörkun	150.000 kr.	Þingeyskur sögugrunnur	350.000 kr.			
Menningar- miðstöð Þingeyinga	Forvarsla	400.000 kr.			900.000 kr.	1.000.000 kr.	1.900.000 kr.
Minjasafn Austurlands	Hreindýr og menn	1.000.000 kr.			1.000.000 kr.	1.000.000 kr.	2.000.000 kr.
Minjasafn Egils Ólafssonar	Fyrirbyggjandi forvarsla á grunnssýningu	250.000 kr.	Sumarsýning 2014	400.000 kr.	650.000 kr.	1.000.000 kr.	1.650.000 kr.
Minjasafn Reykjavíkur	Reykjavík – torfhúsaborg	1.700.000 kr.	Suðurgata 7	1.700.000 kr.	3.400.000 kr.	1.000.000 kr.	4.400.000 kr.
Minjasafnið á Akureyri	Mergjaðar miðaldir	350.000 kr.	Land fyrir stafni!	500.000 kr.			

Umsækjandi	Verkefni	Upphæð	Verkefni	Upphæð	Verkefna- styrkir samts	Rekstrar- styrkur	Samtals
	Stafrænn menningararfur	1.200.000 kr.			2.050.000 kr.	1.000.000 kr.	3.050.000 kr.
Minjasafnið Bustarfelli	Markaðssetning	500.000 kr.			500.000 kr.	1.000.000 kr.	1.500.000 kr.
Náttúrufræðistofa Kópavogs	Endurnýjun merkinga	350.000 kr.			350.000 kr.	1.000.000 kr.	1.350.000 kr.
Norska húsið – Byggðasafn Snæfellinga og Hnappdæla					0 kr.	1.000.000 kr.	1.000.000 kr.
Nýlistasafnið	Kynjaslagsíða á safnavettvangi	300.000 kr.	Fyrirbyggjandi forvarsla	700.000 kr.			
Nýlistasafnið	Fullnaðarskráni ng gagna í Sarp	1.600.000 kr.			2.600.000 kr.		2.600.000 kr.
Rekstrarfélag Sarps	Aðgengi í gegnum Safnagáttina http://leitir.is/	700.000 kr.	Sarpur sem vinnutæki	1.800.000 kr.	4.500.000 kr.		4.500.000 kr.
	Áframhaldandi þróun sarpur.is	2.000.000 kr.					
Safnahús Borgarfjarðar	Flutningur skráninga í Sarp	1.300.000 kr.			1.300.000 kr.	1.000.000 kr.	2.300.000 kr.
Safnarútan slf.	Tímarit um safnamál, menningu og skyld efni	1.000.000 kr.			1.000.000 kr.		1.000.000 kr.
Safnasafnið					0 kr.	1.000.000 kr.	1.000.000 kr.
Sagnheimar, byggðasafn Vestmannaeyja	Endurgerð og skráning kvikmyndaefnis	300.000 kr.			300.000 kr.	1.000.000 kr.	1.300.000 kr.
Sauðfjársetrið á Ströndum	Náttúrubörn á Ströndum	500.000 kr.			500.000 kr.	1.000.000 kr.	1.500.000 kr.
Síldarminjasafn Íslands	Raforkustöðin - vélaverkstæði	300.000 kr.	Skráning í Sarp	900.000 kr.	1.200.000 kr.		1.200.000 kr.
Sæheimar – fiskasafn	Merkingar og fræðsluefni	500.000 kr.			500.000 kr.	1.000.000 kr.	1.500.000 kr.
Söfnin á Norð-austurlandi og Austurlandi	Samstaf safna á Austurlandi, Norðausturlandi í Noregi og á Írlandi	500.000 kr.			500.000 kr.		500.000 kr.
Tækniminjasafn Austurlands	Skráningarátak 2014	600.000 kr.	Skráning og varðveisla muna í Geirahúsi	700.000 kr.	1.300.000 kr.	1.000.000 kr.	2.300.000 kr.
Veiðisafnið	Endurhönnun skráningarkerfis og merkinga	1.000.000 kr.			1.000.000 kr.	1.000.000 kr.	2.000.000 kr.
Víkin Sjóminjasafn	Sýning í Varðskipinu Óðni	800.000 kr.			800.000 kr.	1.000.000 kr.	1.800.000 kr.
Þjóðminjasafn Íslands í samstarfi við Listasafn Íslands, Náttúruminjasafn Íslands, Þjóðskjalasafn Íslands,	Handbók um varðveislu safnkosts	2.000.000 kr.			2.000.000 kr.		2.000.000 kr.

Umsækjandi	Verkefni	Upphæð	Verkefni	Upphæð	Verkefna- styrkir samts	Rekstrar- styrkur	Samtals
Landsbókasafn- Háskólabókasafn							
Þórdís Anna Baldursdóttir, forvörður	Sýning, þökkun og geymsla textíla á söfnum	500.000 kr.			500.000 kr.		500.000 kr.
Samtals					62.150.000 kr.	37.000.000 kr.	99.150.000 kr.

11.3. Úthlutun úr safnasjóði 2014 – greining

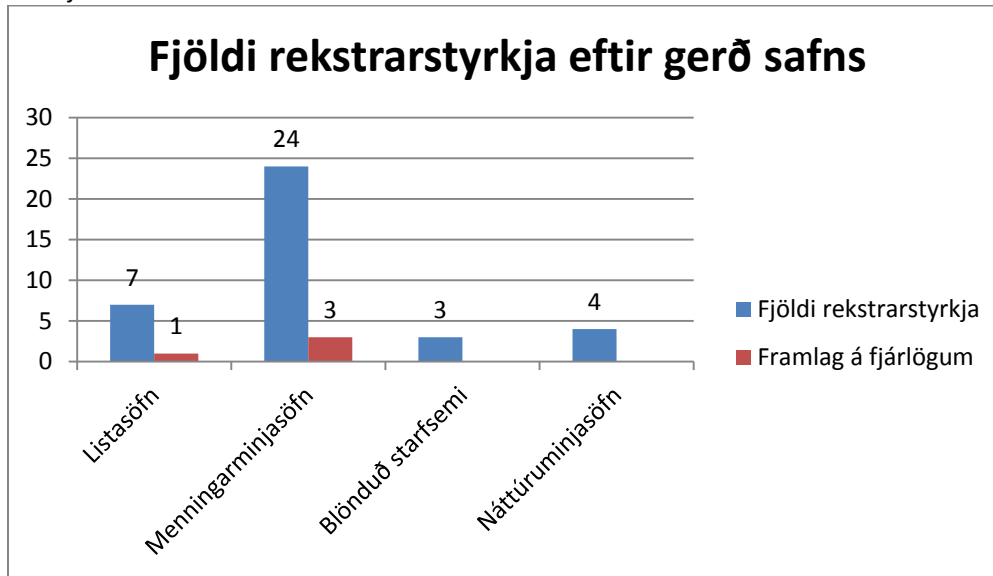
Safnasjóður var stofnaður með safnalögum árið 2001 og fyrst var úthlutað úr sjóðnum árið 2002. Sjóðurinn er á fjárlögum og hefur ekki aðrar tekjur.



Safnasjóður veitir bæði rekstrar- og verkefnastyrki. Rekstrarstyrkirnir hafa undanfarin ár verið ein milljón á hvert safn sem metið hefur verið rekstrarstyrkhæft en þau söfn sem fá rekstrarstyrk eða framlag á fjárlögum geta ekki sótt um rekstrarstyrk í safnasjóð. Að þessu sinni var úthlutað rekstrarstyrkjum til 37 safna en verkefnastyrkjum til 45 aðila. Verkefnastyrkir voru samtals 62.150.000 kr. og rekstrarstyrkir 37.000.000 kr.

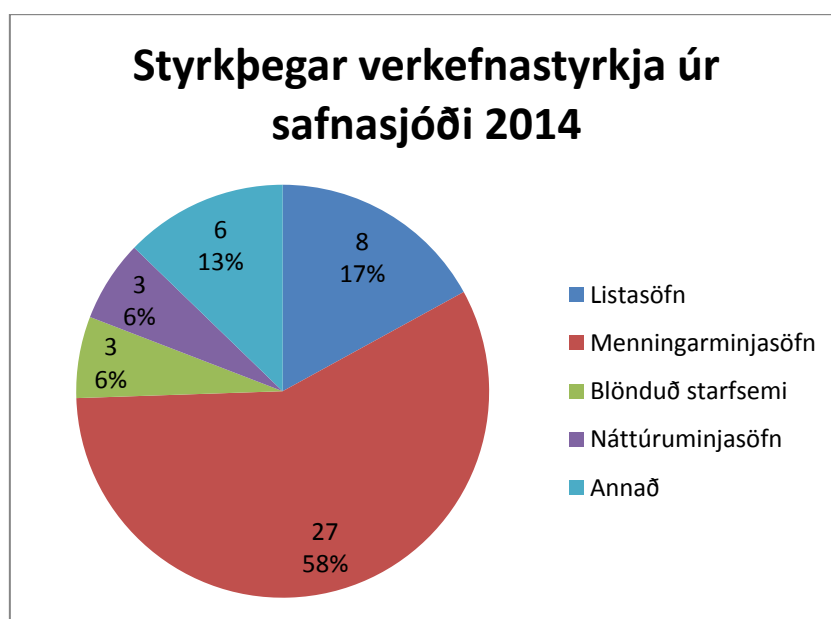
Á árinu 2014 var í fyrsta sinn úthlutað eftir nýjum safnalögum nr. 141/2011. Eingöngu þau söfn sem hlotið hafa formlega viðurkenningu samkvæmt lögnum geta nú fengið úthlutað rekstrarstyrkjum úr safnasjóði. Þrjátíu og sjö söfn áttu rétt á að sækja um rekstrarstyrki úr safnasjóði á árinu 2014, en líkt og með fyrri ár var kveðið á um það í auglýsingu að söfn sem hljóta rekstrarstyrk á fjárlögum munu ekki hljóta rekstrarstyrk úr safnasjóði sama ár, en að þau geti sótt um verkefnastyrki. Þetta ákvæði náði til fjögurra safna að þessu sinni.

Hér fyrir neðan má sjá yfirlit yfir skiptingu rekstrarstyrkja milli ólíkra gerða safna á árinu 2014 ásamt upplýsingum um fjölda safna sem fá rekstrarstyrk beint á fjárlögum og þ.a.l. ekki rekstrarstyrk úr safnasjóði.

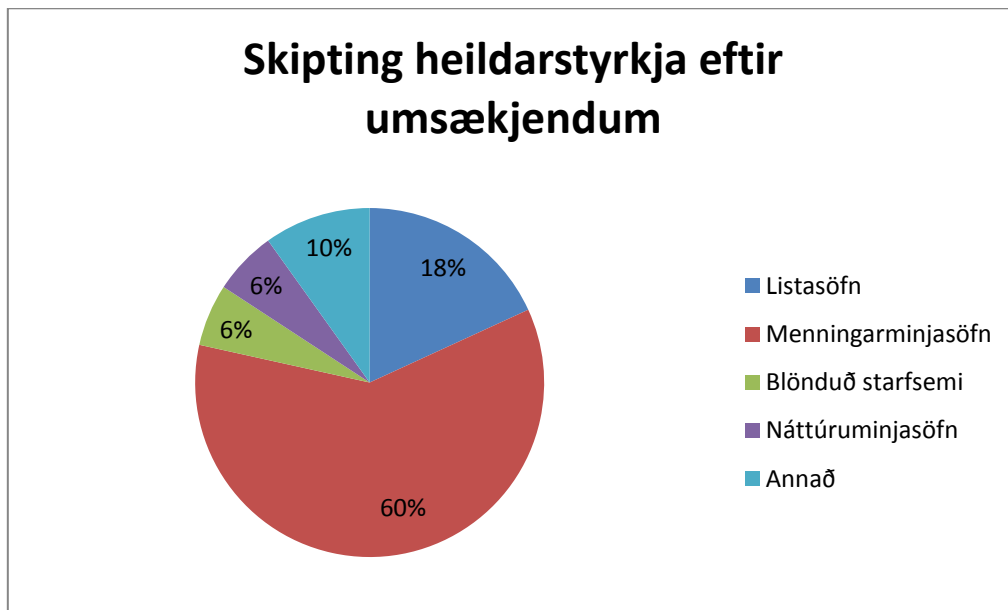


Mörg þeirra safna sem njóta styrkja úr safnasjóði má flokka sem menningarminjasöfn, ýmist almenn byggðasöfn eða sérsöfn af einhverju tagi. Sé litið til verkefnastyrkja eru það 27 menningarminjasöfn, átta listasöfn, þrjú náttúruminjasöfn og þrjú söfn með blandaða starfsemi sem fengu verkefnastyrki úr sjóðnum á árinu 2014. Auk þess fengu sex aðilar sem ekki teljast til safna úthlutað úr sjóðnum, en ný safnalög heimila slíka úthlutun.

Samkvæmt nýjum úthlutunarreglum sjóðsins leggur safnaráð faglegt mat á gæði verkefna og metur styrkhæfi umsókna með tilliti til verkefna og gildis þeirra fyrir safnastarf almennt og gerir tillögu til mennta- og menningarmálaráðherra um upphæð styrkja. Ekki er sjálfkrafa úthlutað til allra verkefna sem standast lágmarksviðmið safnaráðs heldur ráðast upphæðir og fjöldi styrkja af fjölda og gæðum umsókna. Af þessu leiðir að sumir umsækjendur fengu ekki verkefnastyrk úr sjóðnum að þessu sinni.



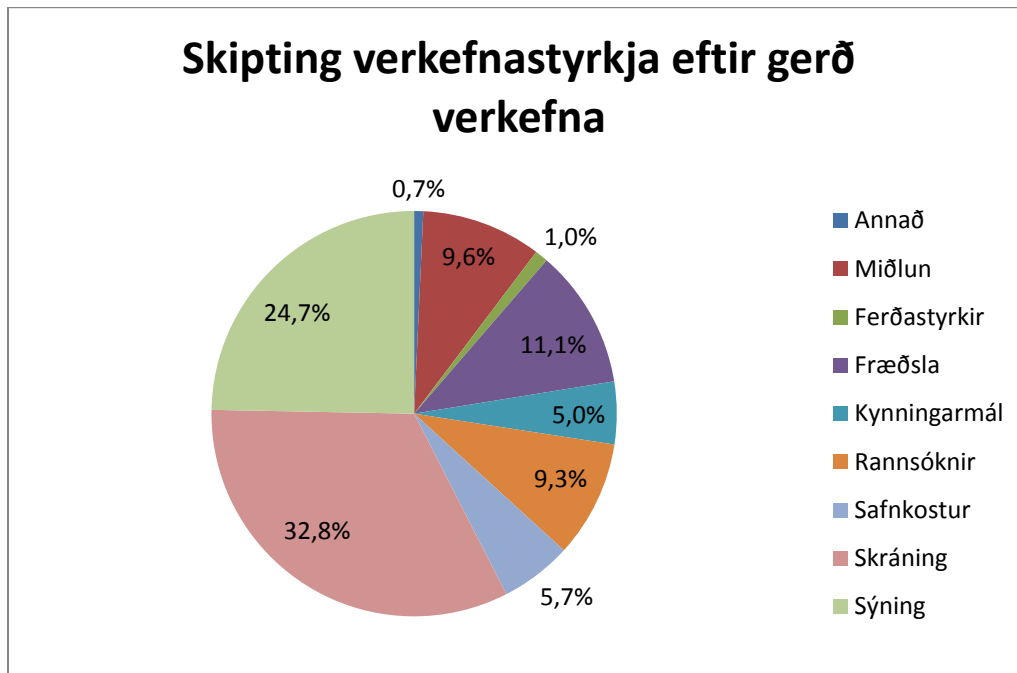
Þegar skoðað er hvernig fjármagn úr sjóðnum dreifist á mismunandi flokka safna kemur í ljós að sú dreifing helst að mestu í hendur við fjölda umsækjenda í hverjum flokki. Hér eru skoðaðar allar styrkveitingar úr sjóðnum, bæði rekstrarstyrkir og verkefnastykir.



Ef litið er á þróun skiptingar úthlutunar úr safnasjóði milli verkefna- og rekstrarstyrkja frá upphafi sjást vel breytingar í áherslum í úthlutun sjóðsins, frá rekstrarstyrkjum yfir í verkefnastycki. Samkvæmt safnalögum mega rekstrarstyrkir nú ekki fara yfir 40 % af ráðstöfunarfé sjóðsins.



Sé skipting verkefnastyrkja milli ólíkra gerða verkefna skoðuð kemur í ljós að á árinu 2014 var stærsti einstaki flokkur verkefna meðal þeirra sem hlutu styrki að þessu sinni skráningarverkefni af einhverju tagi. Mörg verkefni snérust um skráningu í safngripagagnagrunninn Sarp og myndatökur af safngripum. Rekstrarfélag Sarps fékk til að mynda styrk til að þróa áfram ytri vef Sarps sem nú er aðgengilegur almenningi. Samtals fékk rekstrarfélagið 4.500.000 kr. í þrjú verkefni. Sjóðurinn styrkti einnig sýningarverkefni og verkefni sem snúast um umönnun safnkosts, rannsóknarverkefni, fræðsluverkefni og ýmis önnur verkefni. Meðalupphæð styrkja úr sjóðnum árið 2014 var rúmar 730.000 kr sem er nokkur hækkun frá árinu 2013 þegar meðalupphæð var 650.000 kr. Hæstu verkefnastyrkir árið 2014 voru 2.000.000 kr. og lægsti styrkurinn var 100.000 kr.



11.4. Rekstur safna árið 2013 – greining á upplýsingum úr árlegum skýrslum viðurkenndra safna til safnaráðs

Á árinu 2014 skiluðu viðurkennd söfn í fyrsta sinn árlegri skýrslu með upplýsingum um starfsemi sína til ráðsins. Úr gögnunum má lesa upplýsingar um rekstur þeirra safna sem njóta styrkja úr sjóðnum og fá yfirlit yfir uppruna og ráðstöfun fjármagns í safnastarfi á landsvísu. Sömuleiðis má fá upplýsingar um gestafjölda, fjölda starfsmanna og stöðu skráningarmála úr þessum gögnum. Upplýsingar um fjárhag bárust frá 41 safni – eitt safn skilaði ekki skýrslu.

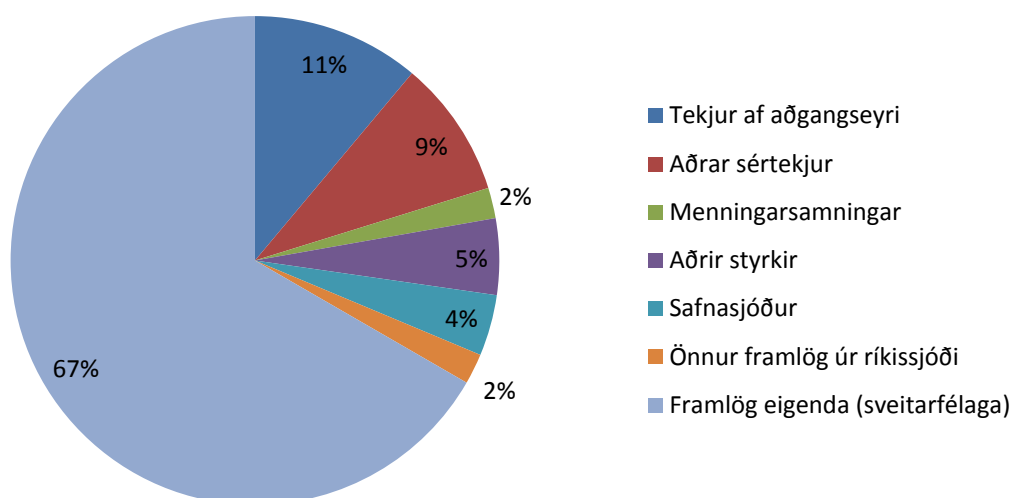
Rekstrartekjur

Heildarrekstrartekjur safnanna árið 2013 voru 2.221.385.955 kr. Þar af voru heildarrekstrartekjur tveggja safna (Listasafns Reykjavíkur og Minjasafns Reykjavíkur) tæplega 671 milljón kr. eða 30% af heildartekjum allra safnanna. Meðaltekjur safnanna 41 voru 54,1 m.kr. og meðaltal heildartekna safnanna án Listasafns Reykjavíkur og Minjasafns Reykjavíkur voru 39,7 m.kr.

Skipting heildartekna 41 safns 2013	kr.	Hlutfall
Tekjur af aðgangseyri	246.249.339	11%
Aðrar sértekjur	200.474.210	9%
Meningarsamningar	44.799.609	2%
Aðrir styrkir	108.907.321	5%
Safnasjóður	92.070.000	4%
Önnur framlög úr ríkissjóði	54.536.000	2%
Framlög eigenda (sveitarfélaga)	1.474.349.476	66%
Tekjur samtals	2.221.385.955	

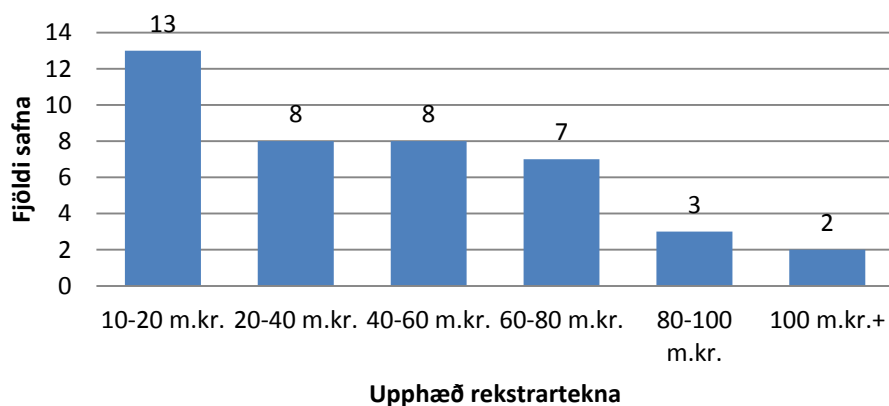
Tuttugu prósent af heildartekjum safnanna koma frá sértekjum þeirra (aðgangseyrir og aðrar sértekjur), en 29 söfn (68%) innheimtu aðgangseyri árið 2013. Sex prósent heildartekna koma úr ríkissjóði, þar af 4% úr safnasjóði og annað í gegnum samninga og stofnstyrki. Sextíu og sex prósent heildartekna koma frá sveitarfélögum sem eru eigendur safna í 26 tilvikum og bakhjarl sex þeirra fjórtán safna sem eru sjálfseignarstofnanir. Eitt viðurkennt safn, Gljúfrasteinn er í eigu ríkisins og fær rekstrarframlag úr ríkissjóði. Sjö prósent heildartekna viðurkenndra safna árið 2013 koma í gegnum menningarsamninga og aðra styrki.

Uppruni rekstrartekna 41 safns 2013



Heildarrekstrartekjur fimm safna (12%) voru undir tíu milljónum króna á árinu 2013. Átján söfn voru með heildarrekstrartekjur undir 30 m.kr. Þau tvö söfn sem voru með heildartekjur yfir 100 milljónir króna voru með 256 m.kr. og 414 m. kr. í árstekjur.

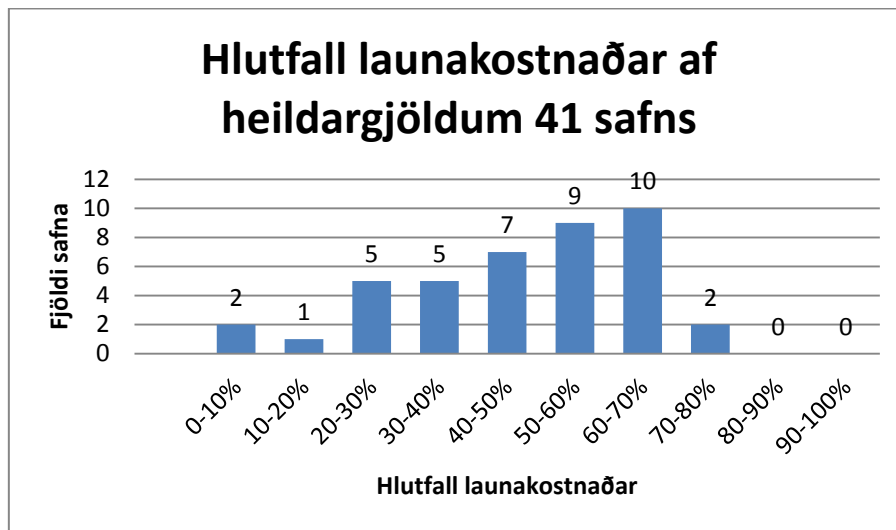
Upphæð rekstrartekna hjá 41 safni 2013



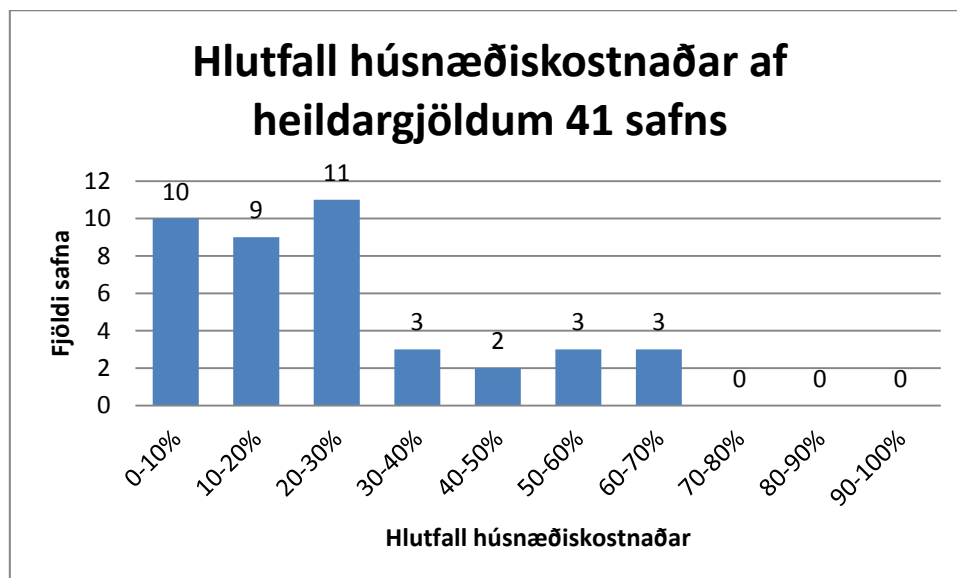
Rekstrargjöld

Upplýsingum um rekstrargjöld safna er skipt í launakostnað, húsnæðiskostnað og annan kostnað. Heildarrekstrargjöld safnanna voru 2.188.903.451 kr. og var hlutfall launagjalda 46% eða 1.003 m.kr. Tvö söfn greiddu svo til engin laun árið 2013. Minnsta hlutfall launakostnaðar af heildargjöldum hjá þeim sem greiddu laun var 19% og hæsta hlutfall launakostnaðar var 74% af heildarkostnaði. Meðalhlutfall launakostnaðar af heildarkostnaði var 49% sé miðað við þau söfn sem greiddu laun.

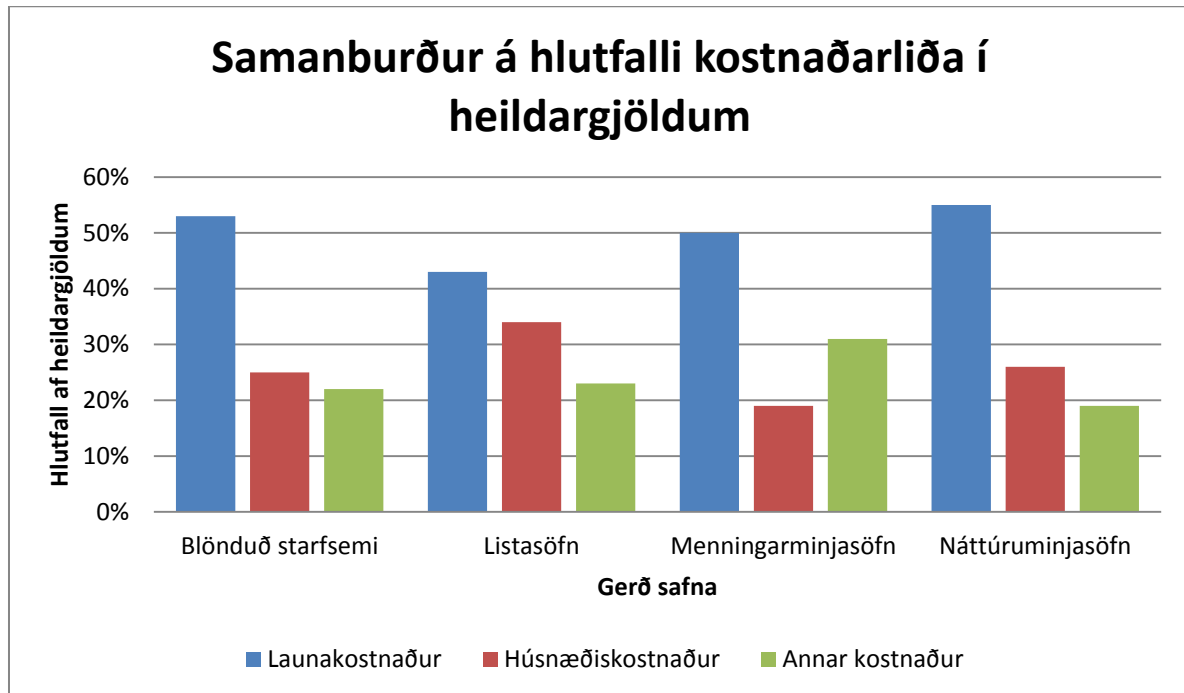
Meðaltal launakostnaðar hjá söfnunum var 25,7 m.kr. árið 2013 og án Minjasafns Reykjavíkur og Listasafns Reykjavíkur var meðaltal launakostnaðar 20,2 m.kr. árið 2013.



Nú var í fyrsta skipti kallað sérstaklega eftir upplýsingum um húsnæðiskostnað og kemur í ljós að hann er að meðaltali 26% af heildarkostnaði við rekstur safnanna. Tíu söfn greiða minna en 10% af rekstrarkostnaði í húsnæði, þar af eitt sem gaf ekki upp kostnað við húsnæði. Sex söfn greiða 50% eða meira í húsnæði en meðal þeirra eru þau tvö söfn sem greiða svo til engin laun, húsnæðisliðurinn er því hærra hlutfall heildarrekstrarkostnaðar hjá þeim en hjá söfnum sem greiða laun.



Sé þessi kostnaður skoðaður eftir gerð safna og kemur í ljós að hlutfall mismunandi kostnaðarliða er ólíkt eftir gerð safna og er húsnæðiskostnaður sínu hæstur hjá listasöfnum.



Framlög til safna frá ríkinu á árinu 2013

Árið 2013 var alls úthlutað 115.530.000 kr. úr safnasjóði og 8,1 m. kr. runnu til verkefna á vegum félagsamtaka, einstaklinga og annara aðila sem ekki teljast til viðurkenndra safna. Runnu 94.370.000 kr. til þeirra safna sem fengu viðurkenningu í fyrstu umferð umsókna og skiluðu safnaráði skýrslu um árlega starfsemi árið 2013, eins og fram hefur komið skilaði eitt þeirra safna ekki árlegri skýrslu og skýrist misræmi í tölum af því. Hlutfall styrks úr safnasjóði af heildartekjum þessara safna árið 2013 var 4% og var hlutfall safnasjóðs 62% af heildarfé sem rann til þessara safna úr ríkissjóði árið 2013. Séu þau tvö söfn sem hafa hæstar rekstrartekjur ekki tekin með er hlutfall safnasjóðs af heildartekjum 5,5%. Hjá 27 söfnum var framlag safnasjóðs eini styrkur sem safnið fékk frá ríkissjóði. Sextán söfn fengu styrki úr ríkissjóði allt frá 176.00 upp í ríflega 13 milljónir. Gljúfrasteinn sem er í eigu ríkisins er ekki tekinn með í þessum útreikningum.

Gestafjöldi

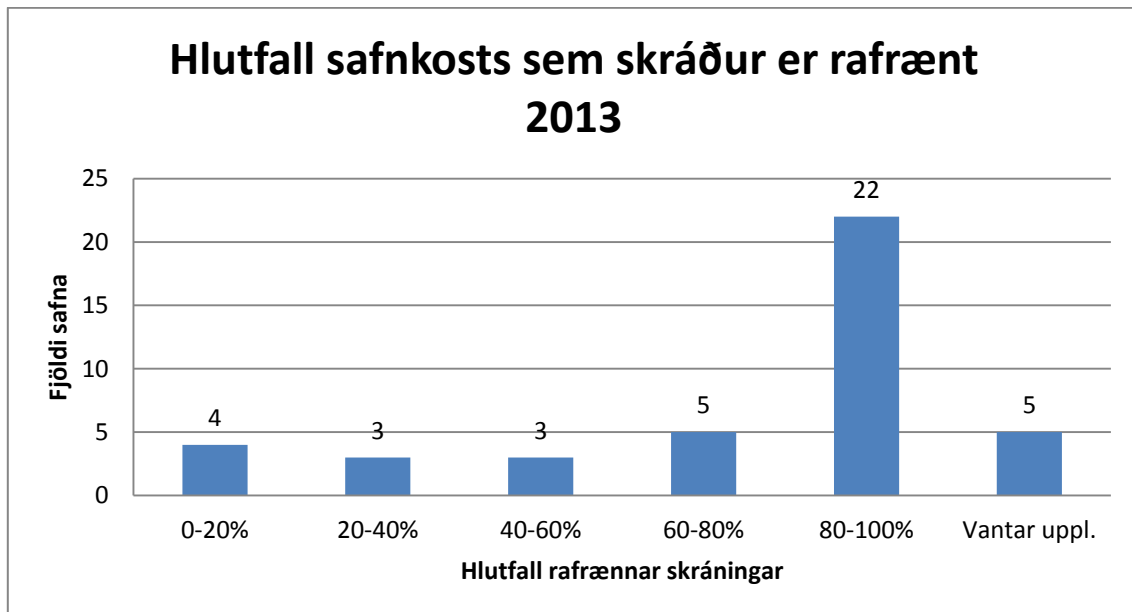
Upplýsingar um gestafjölda bárust frá 39 söfnum og var heildargestafjöldinn 2013 samtals 753.622 gestir. Meðalgestafjöldinn var 19.323 og fengu þrjú aðgangshæstu söfnin samtals 37% gesta. Meirihluti safna, 22 af 41, fékk færri en 10.000 gesti á ári og 11 söfn fengu færri en 5000 gesti á ári. Söfnin fengu frá 1701 gestum til 79.224 gesti á árinu 2013.

Starfsmannamál

Öll söfnin gáfu upplýsingar um starfshlutfall forstöðumanns og ársverk sem voru unnin á safninu. Forstöðumenn 34 safna voru í 100% starfshlutfalli, tveir þessara forstöðumanna voru í ólaunuðum stöðum. Meðalstarfshlutfall forstöðumanna er 92%. Heildarfjöldi ársverka var 174 hjá því 41 safni sem sendi skýrslu um starfsemi sína. Þess má geta að tvö söfn voru með 23% allra ársverkanna, eða 40,8 ársverk. Meðalfjöldi ársverka allra safnanna var 4,2 og án þessara tveggja áður nefndu safna voru ársverkin 3,4.

Skráningarmál

Safnaráð birtir nú samantekt yfir skráningarmál í 41 viðurkenndu safni sem sendi árlega skýrslu til ráðsins á árinu 2014 með upplýsingum um rekstur og stöðu á árinu 2013. Tuttugu og tvö safnanna hafa skráð 80% eða meira af safnkosti sínum með rafrænum hætti. Fjögur söfn hafa aðeins skráð 20% eða minna rafrænt.



Meðalhlutfall rafrænnar skráningar í listasöfnum er 89%. Óskráð eru 33% hjá einu safni en annars eru minna en 5% safnkosts óskráð. Sex listasöfn eru aðilar að Sarpi en tvö nýta Virtual Collections (FileMaker) sem skráningarkerfi. Öll listasöfnin nema eitt veita almenningi aðgang að upplýsingum um safnkostinn í gegnum vefinn.

Hjá þeim fjóru náttúruminjasöfnum sem skiluðu upplýsingum er hlutfall rafrænnar skráningar á bilinu 73-100%. Náttúruminjasöfnin nýta skráningarforritin Sóley, Barcode System, Excel og Access. Ekkert þessara safna veitir almenningi aðgang að upplýsingum um safnkost í gegnum vefinn. Þessi skráningarkerfi hafa ekki verið metin samkvæmt viðmiðum safnaráðs en beðið er eftir leiðsögn höfuðsafns á sviði náttúrufræða bæði varðandi val á skráningarkerfi og viðmið í skráningu.

Hvað varðar menningarminjasöfn hafa sjö þeirra skráð 20% eða minna með rafrænum hætti. Tólf söfn hafa skráð á bilinu 40-90% og níu söfn hafa skráð meira en 90% safnkosts rafrænt. Þar af eru fjögur söfn sem hafa skráð allan sinn safnkost. Á árinu 2013 notuðu nokkur menningarminjasöfn skráningarkerfi sem ekki eru viðurkennd af safnaráði. Þeim var veitt viðurkenning samkvæmt safnalögum með fyrirvara um að þau tækju upp viðurkennt kerfi og um síðustu áramót voru öll menningarminjasöfn og söfn með blandaða starfsemi aðilar að Sarpi, utan eitt sem notar Ísmús. Almennigur hefur þar með aðgang að upplýsingum um skráðan safnkost þessara safna í gegnum vefgáttina www.sarpur.is og www.ismus.is.



SAFNARÁÐ
The Museum Council of Iceland

Samþykkt á 141. fundi safnaráðs 13. apríl 2015