

Ársskýrsla
safnaráðs

2015

Samþykkt á 153. fundi safnaráðs
30. september 2016



SAFNARÁÐ
The Museum Council of Iceland

Efnisyfirlit

Ársskýrsla safnaráðs 2015.....	2
1. Staða og hlutverk safnaráðs	2
2. Starf ráðsins á árinu 2015.....	3
2.1. Rekstur skrifstofu.....	3
2.2. Uppgjör safnasjóðs 2015	4
2.3. Vefsíða safnaráðs	5
2.4. Ráðning framkvæmdastjóra	5
3. Eftirlitshlutverk safnaráðs	5
4. Stefnumörkun.....	6
5. Stofnskrár	6
6. Viðurkenning safna.....	6
7. Ábyrgðarsöfn	7
8. Úthlutun úr safnasjóði.....	7
9. Nýjar úthlutunarreglur	7
10. Rannsóknir og málþing safnaráðs	7
11. Önnur mál.....	8
12. Viðaukar.....	10
12.1. Úthlutun úr safnasjóði 2015.....	10
12.2. Úthlutun úr safnasjóði 2015 – greining.....	14
12.3. Rekstur safna árið 2014 – greining á upplýsingum úr árlegum skýrslum viðurkenndra safna til safnaráðs.....	17
Rekstrartekjur	17
Rekstrargjöld.....	19
Framlög til safna frá ríkinu	21
Gestafjöldi.....	21
Aðgöngueyrir	21
Starfsmannamál.....	22
Staða skráningar viðurkenndra safna	22

2015 var þriðja árið sem safnaráð starfaði eftir nýjum safnalögum sem tóku gildi um áramótin 2013 og er því meiri reynsla að koma á lagamma safnaráðs og í starfsemi ráðsins. Á árinu fékk eitt safn viðurkenningu til viðbótar við þau 44 sem þegar höfðu hlotið hana og þar með rétt til að nota einkennismerki viðurkenndra safna. Í safnalögum er kveðið á um eftirlits safnaráðs með viðurkenndum söfnum og á árinu var ötullega unnið að mótun verklags fyrir eftirlitshlutverk safnaráðs í nánu samstarfi við Þjóðminjasafn Íslands. Á næstu misserum fer eftirlitið af stað og vonandi verður það til þess að efla faglegt safnastarf og styrkja söfnin í starfi sínu. Samstarf við höfuðsöfnin um stefnumörkun á sviði safnastarfs er einnig eitt af verkefnum safnaráðs og vann starfshópur á vegum safnaráðs að undirbúningi af þeirri stefnumörkun og skilaði hugmyndum sínum til mennta- og menningarmálaráðuneytis. Safnaráð hefur stutt við rannsóknir á sviði safnamála og á liðnu ári var Rannsóknasetur í safnafræðum ásamt Hagfræðistofnun Háskóla Íslands fengið til að gera rannsókn og í kjölfar þess skrifa skýrslu um stöðu safna og ferðaþjónustu og kom sú skýrsla út á haustmánuðum. Er skýrslan mikilvægt skref í því að efla samstarf milli þessara tveggja greina og hefur safnaráð hug á að halda áfram því starfi.

Nýr framkvæmdastjóri tók til starfa á árinu er Ágústa Kristófersdóttir fráfarandi framkvæmdastjóri fór til starfa á nýjum vettvangi. Var Þóra Björk Ólafsdóttir viðskipta- og safnafræðingur ráðin í stöðuna í lok ársins 2015.

Með kveðju, Þóra Björk Ólafsdóttir, framkvæmdastjóri safnaráðs.

1. Staða og hlutverk safnaráðs

Safnaráð hefur eftirfarandi hlutverk samkvæmt 7. gr safnalaga nr. 141/2011:

- a. að hafa eftirlit með safnastarfsemi í landinu,
- b. að vinna að stefnumörkun um safnastarf í samvinnu við höfuðsöfn sem send er ráðherra til samþykktar,
- c. að fjalla um stofnskrár eða samþykktir safna og staðfesta þær,
- d. að fjalla um viðurkenningu safna og afturköllun viðurkenningar áður en tillögur þar að lútandi eru sendar ráðherra,
- e. að setja skilmála um húsnæði safna, þar á meðal staðla um aðgengi og öryggismál þeirra,
- f. að setja skilmála um staðla fyrir skráningarkerfi safna og viðurkenningu á skráningarkerfum,
- g. að veita viðkomandi höfuðsafni umsögn um erindi er varða ráðstöfun eða förgun safngripa,
- h. að leggja mat á þörf fagsviðs eða landsvæðis fyrir sérstakt ábyrgðarsafn og fjalla um tillögu þar að lútandi áður en höfuðsafn sendir hana ráðherra,
- i. að setja safnasjóði úthlutunarreglur sem ráðherra staðfestir,
- j. að veita umsögn um styrkumsóknir úr safnasjóði,
- k. að sinna öðrum verkefnum á sviði safnamála samkvæmt nánari ákvörðun ráðherra.

Nýtt safnaráð var skipað í janúar 2013:

Formaður, skipaður af mennta- og menningarmálaráðherra án tilnefningar:

dr. Ólafur Kvaran, listfræðingur og prófessor við Háskóla Íslands.

Varaformaður, skipaður af mennta- og menningarmálaráðherra án tilnefningar:

Anna Sigríður Kristjánsdóttir, viðskiptafræðingur og starfsmaður Arion banka.

Fulltrúi skipaður af Sambandi íslenskra sveitarfélaga:

Sigríður Björk Jónsdóttir, byggingarlistasögufraeðingur og framkvæmdastjóri Vistbyggðaráðs.

Fulltrúi tilnefndur af Félagi íslenskra safna og safnmanna:

Haraldur Þór Egilsson, sagnfræðingur og forstöðumaður Minjasafnsins á Akureyri.

Fulltrúi tilnefndur af Íslandsdeild ICOM, alþjóðaráðs safna:

Guðbrandur Benediktsson, safnafræðingur og safnstjóri Borgarsögusafns Reykjavíkur

Varamenn í safnaráði eru:

Skipaðir af ráðherra án tilnefningar: Valborg Snævarr og Birta Guðjónsdóttir

Tilnefndur af Sambandi íslenskra sveitarfélaga: Guðmundur Ingi Gunnlaugsson

Tilnefndur af Félagi íslenskra safna og safnmanna: Sigríður Melrós Ólafsdóttir

Tilnefndur af Íslandsdeild ICOM, alþjóðaráðs safna: Ólöf K. Sigurðardóttir

Fulltrúar höfuðsafna eru:

Margrét Hallgrímsdóttir, þjóðminjavörður

Halldór Björn Runólfsson, forstöðumaður Listasafns Íslands

Hilmar Malmquist, forstöðumaður Náttúruminjasafns Íslands

2. Starf ráðsins á árinu 2015

Safnaráð hélt alls 10 fundi á árinu. Allir fóru fram í fundarsal á 6. hæð í safnhúsi Þjóðminjasafns Íslands. Fundargerðir ráðsins eru aðgengilegar á vef þess www.safnarad.is. Hér má finna lista yfir fundi ráðsins árið 2015;

138. fundur safnaráðs - 15. janúar 2015

139. fundur safnaráðs - 2. febrúar 2015

140. fundur safnaráðs - 5. mars 2015

141. fundur safnaráðs - 13. apríl 2015

142. fundur safnaráðs - 21. maí 2015

143. fundur safnaráðs - 18. júní 2015

144. fundur safnaráðs - 26. ágúst 2015

145. fundur safnaráðs - 29. september 2015

146. fundur safnaráðs - 15. desember 2015

2.1. Rekstur skrifstofu

Safnaráð rekur skrifstofu og sér framkvæmdastjóri safnaráðs um allt er lýtur að rekstri hennar, veitir innlendum og erlendum aðilum upplýsingar um safnamál, sinnir vefsíðu, málþingum og útgáfum, undirbýr ákvarðanir og fundi og sinnir framkvæmd ákvarðana ráðsins.

Skrifstofa safnaráðs er á 4. hæð í turni safnhúss Þjóðminjasafns Íslands við Suðurgötu. Safnaráð leigir skrifstofuaðstöðu og þjónustu samkvæmt þjónustusamningi við Þjóðminjasafnið.

2.2. Uppgjör safnasjóðs 2015

Í fjárlögum fyrir árið 2015 var safnasjóði úthlutað 123 millj.kr. sem er 1,6% aukning frá fyrra ári auk þess sem launabætur voru 500.000 kr. og færðust 10.073.039 kr. frá árinu 2014. Samkvæmt rekstraráætlun var gert ráð fyrir 109 milljóna króna úthlutun úr safnasjóði og var endanleg úthlutun 108,7 milljónir kr.

Í rekstur safnaráðs var áætlaður kostnaður 24,5 milljónir kr. en var endanlegur kostnaður 17,6 milljónir kr. og munar þar 6,9 milljónum kr. Innifalinn í rekstrarkostnaði er allur rekstur skrifstofu safnaráðs þar með talinn tölvubúnaður og hugbúnaður, launagreiðslur og launatengd gjöld vegna starfsmanns, nefndarlaun og ferðakostnaður vegna funda og starfsemi ráðsins, auglýsingakostnaður vegna safnasjóðs, kostnaður vegna málþinga/ráðstefna og útgáfu safnaráðs og annar ófyrirséður kostnaður. Einnig er kostnaður vegna lögbundins hlutverks safnaráðs vegna eftirlits með viðurkenndum söfnum hluti af rekstrarkostnaði ráðsins.

Í launakostnað voru áætlaðar 9,6 milljónir kr., en rúmar 7,8 milljónir kr. fóru í þann lið, helsta ástæða fyrir lægri launakostnaði er að fráfarandi framkvæmdastjóri hætti störfum í september og nýr framkvæmdastjóri tók við í desember. Í annan rekstur voru áætlaðar rúmar 13,5 milljónir kr. en í annan rekstur fóru 8,5 milljónir kr. Nokkrir stórir útgjaldaliðir komu ekki til framkvæmda, þar á meðal kostnaður við eftirlit safnaráðs sem hafði verið áætlað rúmar 3,3 milljónir kr. en var frestað til ársins 2016 og einnig var sérfræðikostnaður minni en áætlaður hafði verið auk þess sem málþing sem var áætlað á árinu 2015 frestaðist til ársins 2016.

SAFNASJÓÐUR 02-918 - 2015

	Heimild	Greitt
<i>Fjárlög</i>	123.000.000	
<i>Flutt frá fyrra ári</i>	10.073.055	
<i>Launabætur</i>	500.000	
<i><u>Rekstur - viðfang 02-918-11010:</u></i>		
<i>Greidd laun, fæðispeningar, akstur (úr launakerfi)</i>		7.825.936
<i>Annar rekstur</i>		8.454.692
<i>Þjónustusamningur við Þjóðminjasafnið fyrir árið 2015</i>		1.349.000
<i>Samtals rekstur</i>		17.629.628
<i><u>Styrkir til safna - viðfang 02-918-11000:</u></i>		
<i>Ýmis söfn, greiddir styrkir</i>		100.860.000
<i>Styrkir sem bókaðir verða sem loforð til greiðslu 2016</i>		7.800.000
<i>Samtals styrkir</i>		108.660.000
<i>Samtals heimild 2015</i>	133.573.055	
<i>Samtals greitt 31. desember 2015</i>		126.289.628
<i>afgangur</i>	7.283.427	

2.3. Vefsíða safnaráðs

[Vefsíða ráðsins](#) er uppfærð reglulega og á henni birtast allar fréttatilkynningar, auglýsingar og fundargerðir sem ráðið sendir frá sér. Vefsíðan er upplýsingaveita um starfsemi ráðsins og þar er einnig að finna umsóknareyðublöð, sniðmát, skilmála og reglur sem snúa að umsóknum til ráðsins.

Vefsíða og eyðublöð safnaráðs eru í stöðugri þróun, til að bæta aðgengi og öryggi. Við umsóknir í safnasjóð 2015 var einungis tekið við rafrænum umsóknum og til að gæta fyllsta öryggi þurftu umsækjendur að skrá sig inn með svo kölluðum Íslykli. Aðgangur í gegnum Íslykil uppfyllir öryggisskilmála og umsjón með honum er í höndum Þjóðskrár. Sá möguleiki er fyrir hendi að umsækjendur geta vistað umsóknir sínar og verið með fleiri en eina umsókn í vinnslu í einu. Það auðveldar umsækjendum yfirlestur umsókna og samræmingu.

2.4. Ráðning framkvæmdastjóra

Ágústa Kristófersdóttir, framkvæmdastjóri safnaráðs sagði starfi sínu lausu í ágúst, en hún hafði gegnt stöðu framkvæmdastjóra safnaráðs með hléum frá árinu 2010 í afleysingum og fastráðin frá nóvember 2013. Tók Ágústa við starfi forstöðumanns Hafnarborgar, menningar- og listamiðstöð Hafnarfjarðar og þakkar safnaráð henni fyrir vel unnin störf.

Í nóvember réði safnaráð Þóru Björk Ólafsdóttur sem framkvæmdastjóra. Þóra Björk er með BS gráðu í viðskiptafræði frá Háskólanum í Reykjavík og MA gráðu í safnafræði frá Háskóla Íslands. Þóra hefur meðal annars starfað sem sérfræðingur á fjármála- og þjónustusviði hjá Þjóðminjasafni Íslands og leyst af sem sviðstjóri þar, hjá Náttúruminjasafni Íslands, auk þess að hafa unnið að verkefnum fyrir safnaráð. Alls sóttu 27 um stöðuna og var ráðningaferlið í höndum valnefndar á vegum mennta- og menningarmálaráðuneytis og safnaráðs.

3. Eftirlitshlutverk safnaráðs

Eitt megin hlutverk safnaráðs samkvæmt safnalögum er að hafa eftirlit með safnastarfsemi í landinu. Áframhaldandi undirbúningur frá fyrra ári hélt áfram og var tillaga um framkvæmd eftirlits með viðurkenndum söfnum samþykkt á 144. fundi ráðsins í ágúst. Var frétt þess efnis birt á vef ráðsins í september. Voru átta söfn valin til eftirlits og var þeim tilkynnt um fyrirhugaða heimsókn, en vegna aðstæðna var ákveðið á 146. fundi í desember að fresta verkefninu til næstkomandi árs.

Samkvæmt safnalögum ber söfnum að skila árlega skýrslu um starf sitt til safnaráðs. Eyðublað var sent til forstöðumanna viðurkenndra safna þann 26. ágúst og var skilafrestur 15. október. Gögnin sem safnað er með þessum hætti nýtast ráðinu bæði við eftirlit með starfi viðurkenndra safna og til að fá yfirsýn yfir safnastarf í landinu. Greining á gögnunum birtist í viðauka með þessari skýrslu. Að þessu sinni voru skil á árlegri skýrslu safnanna með þeim hætti að söfn sendu upplýsingar í gegnum veflægt kerfi, QuestionPro, en reyndist það ekki nægilega vel því einungis 25 söfn af 48 náðu að nýta sér þau skil með fullnægjandi hætti.

4. Stefnumörkun

Samkvæmt safnalögum er það hlutverk safnaráðs að vinna að stefnumörkun um safnastarf í samvinnu við höfuðsöfn sem síðan er send ráðherra til samþykktar. Á árinu 2015 var áframhaldandi vinna við stefnumörkun ráðsins sem var hafin á árinu 2014. Á 140. fundi safnaráðs var samþykkt að stefnumótun safnaráðs skv. b. lið 7. gr. safnalaga ætti að snúast um að velja leiðir í átt að framtíðarsýn sem byggir á lagalegu hlutverki ráðsins auk þess að byggja á safnastefnum höfuðsafnanna hvers á sínu sviði. Útkoman yrði stefnuskjal (mission statement) sem samsett er úr stefnu varðandi innri þætti starfseminnar, þá þætti sem ráðið hefur beina stjórn á, og ytri þætti sem ráðið hefur ekki beina stjórn á en lögð er áhersla á í safnastefnum höfuðsafna.

Á 144. fundi ráðsins í ágúst var stefnumótun safnaráðs kynnt fyrir fundi og samþykkt að senda hana höfuðsöfnunum til yfirlstrar og í kjölfar þess var hún send mennta- og menningarmálaráðuneyti til samþykktar.

5. Stofnskrár

Safnaráð tekur við stofnskrám til staðfestingar frá söfnum sem sækjast eftir viðurkenningu samkvæmt safnalögum og eins ber viðurkenndum söfnum að senda stofnskrár sínar til samþykktar verði gerðar á þeim breytingar. Fjórar stofnskrár voru staðfestar á árinu 2015.

Samkvæmt safnalögum ber að birta staðfestar stofnskrár viðurkenndra safna í B-deild Stjórnartíðinda. Á árinu 2015 voru 31 stofnskrá send til birtingar, 26 voru birtar í Stjórnartíðindum, en athugasemd var gerð við 2 stofnskrár og 3 stofnskrár bíða birtingar hjá Stjórnartíðindum.

6. Viðurkenning safna

Á árinu 2013 undirbjó safnaráð skilmála fyrir viðurkenningu safna samkvæmt 10. gr. safnalaga. Árlega er auglýst var eftir umsóknum um viðurkenningu og var umsóknarfrestur 2015 til var til 31. ágúst 2015.

Árið 2015 sóttu tvö söfn eða setur um viðurkenningu og á grundvelli tillögu frá 145. fundi safnaráðs ákvað mennta- og menningarmálaráðherra að veita einu safni viðurkenning án skilyrða og að hafna einni umsókn.

Á 128. fundi sínum þann 18. desember samþykkti safnaráð tillögu um hvaða söfn skyldu hljóta viðurkenningu. Hún var send mennta- og menningarmálaráðherra sem samkvæmt lögum tekur endanlega ákvörðun um viðurkenningar safna. Niðurstaða ráðherra var tilkynnt 5. febrúar 2014.

Í árslok 2015 voru viðurkennd söfn 45.

Í samræmi við 9. gr. safnalaga fá viðurkennd söfn að nota einkennismerki safnaráðs sem er byggt á merki safnaráðs. Einar Gylfason hannaði merkið. Viðurkenndum söfnum er heimilt að nota merkið í kynningu á starfsemi sinni.



SAFNARÁÐ
The Museum Council of Iceland

7. Ábyrgðarsöfn

Í 13. gr. Safnalaga er kveðið á um ábyrgðarsöfn og skilgreiningu og hlutverk þeirra. 2014 var samþykkt í safnaráði tillaga þess efnis að stofna starfshóp um fyrirkomulag við val á ábyrgðarsöfnum þar sem forstöðumenn höfuðsafna ásamt framkvæmdastjóra safnaráðs sitja. Á 140. fundi safnaráðs þann 5.mars 2015 var gert munnlega grein fyrir niðurstöðum starfshóps um ábyrgðarsöfn og voru niðurstöðurnar sendar mennta- og menningarmálaráðuneyti til skoðunar í apríl 2015.

8. Úthlutun úr safnasjóði

Úthlutunarfundur safnaráðs var haldinn 2. febrúar 2015, þar var tillaga að úthlutun styrkja úr safnasjóði árið 2015 samþykkt og var send mennta- og menningarmálaráðherra til endanlegrar ákvörðunar. Við gerð tillögunnar var samkvæmt auglýsingu farið eftir úthlutunarreglum safnasjóðs frá 18.09.2013 og safnalögum nr. 141/2011.

Alls bárust umsóknir um styrki í samtals 130 verkefni. Mennta- og menningarmálaráðherra úthlutaði að fenginni umsögn safnaráðs, alls 108,6 milljónum króna. Af þeirri upphæð runnu tæplega 70 milljónir til 86 einstakra verkefna en 39 milljónir fóru í rekstrarstyrki til viðurkenndra safna um land allt. Verkefnastyrkir voru frá 250.000 kr. upp í 2 milljónir króna. Á 141. fundi safnaráðs í apríl var úthlutun úr safnasjóði árið 2015 kynnt.

Greinargerð með niðurstöðum úr könnun á mati á ánægju umsækjenda í safnasjóð var kynnt á 143. fundi safnaráðs í júní og var hún birt á heimasíðu ráðsins og send mennta- og menningarmálaráðuneyti til upplýsingar. Tekið var fram að brugðist yrði við þeim athugasemdum sem komu fram í könnuninni eins og kostur er. Niðurstaða könnunarinnar var að styrkþegar eru almennt ánægðir með þjónustu sjóðsins og fyrirkomulag við úthlutun.

9. Nýjar úthlutunarreglur

Vorið 2014 hófst vinna við endurskoðun á reglum um veitingu rekstrarstyrkja úr safnasjóði. Drög að nýjum úthlutunarreglum voru send mennta- og menningarmálaráðuneyti til skoðunar í desember 2014. Á 144. fundi safnaráðs í september voru breytingartillögur mennta- og menningarmálaráðuneytis við úthlutunarreglur safnasjóðs samþykktar og voru reglurnar sendar ráðuneytinu til endanlegrar afgreiðslu. Gert er ráð fyrir að úthlutað verði eftir nýjum reglum á árinu 2017.

10. Rannsóknir og málþing safnaráðs

Árið 2014 var samþykkt á fundi ráðsins að ganga til samninga við Rannsóknarsetur í safnafræði um rannsókn á samspili safna og ferðapjónustu. Í október 2015 kom út skýrsla um söfn og ferðapjónustu sem Rannsóknasetur í safnafræðum við Háskóla Íslands og Hagfræðistofnun Háskóla Íslands unnu að beiðni safnaráðs. Megin markmið rannsóknarinnar var að greina stöðu og hagræn áhrif menningartengdrar ferðapjónustu, með áherslu á söfn og safntengda starfsemi, og að framkvæma viðhorfskannanir meðal hagsmunaaðila á sviði safna og ferðapjónustu. Í skýrslunni var horft til þriggja þátta; samspil safna og ferðapjónustu í opinberum gögnum, hagræns framlags safna og safntengdrar starfsemi og loks viðhorfa hagsmunaaðila (menningarfulltrúar, markaðsstofur, aðilar í ferðapjónustu og söfn og safntengd starfsemi). Rannsóknin varpar ljósi á stöðu og tækifæri til frekari þróunar á sviði safnamála og ferðapjónustu. Einnig dregur hún fram megin þætti sem eru mikilvægir við árangursríka

framkvæmd á safntengdri starfsemi í tengslum við ferðapjónustu og bendir á vöntun á þekkingu og skilningi meðal hagsmunaaðila. Í skýrslunni voru lagðar fram tillögur um leiðir til frekari þróunar á samspili safna og ferðapjónustu á komandi árum.

Megin niðurstöður rannsóknarinnar voru þær að verulegur skortur er á að í opinberri stefnumótun sé litið sérstaklega til safna og safntengdrar starfsemi sem mikilvægir þátttakendur í ferðapjónustu. Niðurstöður Hagfræðistofnunar bentu til þess að umfang safnageirans hafi aukist á síðustu árum, til að mynda hefur safnagæstum fjölgað um 90% frá 1996. Ríkisframlög til svokallaðra ferðamannasafna eru yfir milljarður króna á ári en hafa farið lækkandi að raunvirði á síðustu árum. Í fjórum viðhorfskönnunum sem gerðar voru meðal menningarfulltrúa, markaðsstofa, ferðapjónustuaðila, safna og safntengdrar starfsemi kemur fram, að á sama tíma og söfn eru talin mikilvægur þáttur í ferðapjónustu, þá virðist hlutverk og staða safnanna innan greinarinnar veik. Ferðapjónustuaðilar virðast ekki nýta fjölbreytni íslenskra safna heldur beina heimsóknnum sínum til fárra aðila. Þá mega söfn bæta ýmsa þætti í starfsemi sinni til að koma betur til móts við vaxandi straum ferðafólks. Þótt undanfarin ár hafi verið unnið markvert starf í málefnum ferðapjónustu og safna skortir grundvöll og heildræna yfirsýn þeirra aðila sem koma að samþættingu beggja málaflokka.

Rannsóknin var sérstaklega miðuð að því að gagnast eftirfarandi aðilum:

- Safnaráð
- Opinberir aðilar eins og ráðuneyti og sveitarstjórnir
- Stofnanir í ferðapjónustu eins og Ferðamálastofa og Stjórnstöð ferðamála
- Samtök hagsmunaaðila í ferðapjónustu s.s. Samtök ferðapjónustunnar (SAF) og Ferðamálasamtök Íslands.
- Íslandsstofa og markaðsstofur landshlutanna
- Söfn og safntengd starfsemi (safnvísar, sýningar og setur)
- Samtök á sviði menningar- og safnamála
- Aðilar í ferðapjónustu á borð við fyrirtæki í ferðapjónustu og leiðsögumenn
- Fræða- og menntastofnanir og nemendur

Skýrsluna má nálgast á vefsíðu safnaráðs

<http://www.safnarad.is/media/skyrslur/SkyrslaSofnOgFerdathjonustaOkt2015.pdf> .

Á 146. fundi safnaráðs í desember var skýrslan kynnt og var samþykkt að halda málþing um skýrsluna á árinu 2016.

11. Önnur mál

Höfundarréttarmál: Í mars lagði safnaráð til við ráðherra mennta og menningarmála að stofnaður yrði á vegum mennta- og menningarmálaráðuneytis starfshópur um birtingu myndefnis og annars höfundarréttarvarins efnis í safngripaskrá sem aðgengilegar eru almenningi í gegnum netið. Hlutverk hópsins yrði að samræma efnislegar forsendur fyrir samningum milli hins opinbera/safna og höfundarréttarsamtaka. Auk þess að koma á samræmdum verklagsreglum um meðferð höfundarréttarvarins efnis hjá söfnum sem njóta opinberra styrkja. Tillaga safnaráðs var að í slíkum hópi ættu sæti tveir fulltrúar ráðuneytis, auk fulltrúa frá höfuðsöfnum og öðrum söfnum í eigu ríkisins, t.d. Þjóðskjalasafni og Landsbókasafni, og þeim félagasamtökum sem málið varðar. Mikilvægt er að í starfshópnum sitji lögfræðingur með þekkingu á málaflokknum auk fulltrúa menningarstofnananna. Safnaráð bauð fram starfskrafta framkvæmdastjóra ráðsins til að halda utan um vinnu starfshópsins, megi það verða til þess að flýta niðurstöðu í málinu. Ekki hafði niðurstaða fengist í þetta mál í lok ársins 2015.

Myndatökur safngripa: Á 142. fundi safnaráðs var samþykkt að hvetja höfuðsöfnin til að setja viðmið um myndatökur sem eru sambærileg viðmiðum vegna skráningar. Verkefnið skyldi unnið í samráði við safnaráð. Í máí var send út áminning til viðurkenndra safna um að vanda myndatökur safngripa sem eru hluti af skráningu.

Grisjun safnkosts: Niðurstöður starfshóps um grisjun safnkosts á farskóla kynntar. Samþykkt að stofnaður verði starfshópur forstöðumanna höfuðsafnanna sem sjái um samræmingu stefnumótunar vegna grisjunar safnkosts. Framkvæmdastjóri safnaráðs verði starfsmaður hópsins. Höfuðsöfnin vinni áfram að stefnumótun varðandi grisjun hvert á sínu sviði.

Stofnstyrkir: Í júní sendi safnaráð mennta- og menningarmálaráðherra erindi varðandi breytt fyrirkomulag á úthlutun stofnstyrkja til viðurkenndra safna.

12. Viðaukar

12.1. Úthlutun úr safnasjóði 2015

Umsækjandi	Nafn verkefnis	Upphæð	Nafn verkefnis	Upphæð	Nafn verkefnis	Upphæð	Verkefna- styrkir samtals	Rekstrar- styrkur	Samtals
Borgarsögu- safn Reykjavíkur	Rannsókn og sýning. Bleika hagkerfið. Atvinnusköpun kvenna í heimahúsum 1900-1960.	1.500.000	Frumskráning á filmusafni Þórarins Sigurðssonar	400.000	Skráning í Sarp - fornleifarannsóknin í Viðey	500.000			
	Rannsókn og sýning- Gunnar Rúnar Ólafsson ljósmyndari	800.000	Sýning - Íslenskar konur sem sóttu sjóinn í fortíð og nútíð	1.000.000			4.200.000	3.000.000	7.200.000
Byggðasafn Árnesinga	Konur, skúr og karl - ljósmyndarar á Stokkseyri 1896-1900	300.000	Átaksverkefni í skráningu í Sarp	400.000	Kirkjubær - hús draumanna	800.000	1.500.000	1.000.000	2.500.000
Byggðasafn Dalamanna	Fugla- og steinasafn	400.000	Dagbækur af Skarðsströnd	400.000			800.000	1.000.000	1.800.000
Byggðasafn Garðskaga	Áframhaldandi skráning í Sarp	250.000					250.000	1.000.000	1.250.000
Byggðasafn Hafnarfjarðar	Strandstígurinn, Siggubær og kosningaréttur kvenna	500.000	Yfirfærsla gagna í Sarp	700.000	Rannsóknar og sýningaverkefnið "Saga Hafnarfjarðar-bíóanna"	800.000	2.000.000	1.000.000	3.000.000
Byggðasafn Húnavatnings og Strandamanna	Mitt er þitt: Saga kvenna á safni.	1.200.000					1.200.000	1.000.000	2.200.000
Byggðasafn Reykjanes-bæjar	Innleiðing gæðastjórnunar í safngeymslu	600.000					600.000	1.000.000	1.600.000
Byggðasafn Skagfirðinga	Munalljósmyndun og skráning	1.000.000	Tyrfingsstaða-verkefnið	1.000.000			2.000.000	1.000.000	3.000.000
Byggðasafn Vestfjarða	Við og útlönd	400.000	Rafræn sýningaleiðsögn	400.000	Safnkennsla	450.000			
	Miðlun á sögu Vélsmiðju Guðmundar J. Sigurðssonar á Þingeyri	1.500.000					2.750.000	1.000.000	3.750.000
Byggðasafnið Görðum, Akranesi	Myndun og skráning muna í Sarp	800.000	Steinaríki Íslands, uppsetning og gerð sýningar ásamt skráningu í Sarp	1.000.000			1.800.000	1.000.000	2.800.000
Byggðasafnið Hvoll	Sjófuglar	300.000	Sarpur, skráning og gjald	500.000	vinnuheiti " konur kjósa"	500.000	1.300.000	1.000.000	2.300.000
Byggðasafnið í Skógum	Forvarsla textíla á sýningu	500.000	Fyrirbyggjandi forvarsla í Skógasafni 2015	800.000	Skráning og myndataka í Skógasafni	1.700.000	3.000.000	1.000.000	4.000.000
Félag íslenskra safna og safnmanna	NAME starfshópur. Norrænt samstarfsverkefni um safnfræðslu	350.000	Farskóli safnmanna 2015 -Símenntun íslenskra safnmanna	1.300.000	Íslenski safnadagurinn 2015	650.000	2.300.000		2.300.000

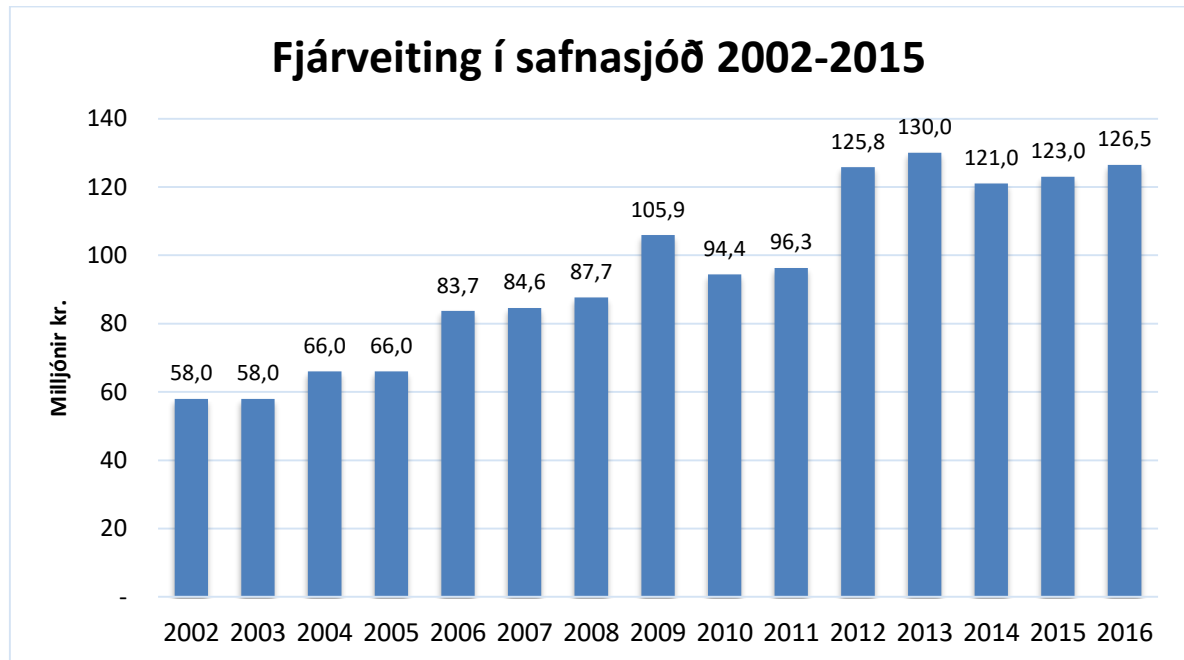
Umsækjandi	Nafn verkefnis	Upphæð	Nafn verkefnis	Upphæð	Nafn verkefnis	Upphæð	Verkefna- styrkir samtals	Rekstrar- styrkur	Samtals
Félag norrænna forvarða - Ísland	Endurmenntunar námskeið um fyrirbyggjandi forvörslu	350.000					350.000		350.000
Flugsafn Íslands	Ný heimasíða Flugsafns Íslands	750.000					750.000	1.000.000	1.750.000
Grasagarðurinn í Reykjavík								1.000.000	1.000.000
Gljúfrasteinn	Lesum Laxness - gerð fræðsluefnis í tilefni af 60 ára afmæli Nóbelsverðlaunanna	1.600.000					1.600.000		1.600.000
Hafnarborg	Ferðastyrkur	260.000	Hafnarborg - Stefna 2015 - 2020	300.000	Hittumst í Hafnarborg	800.000	1.360.000	1.000.000	2.360.000
Heiðar Kári Rannversson	Íslensk bókverk - rannsókn, sýning og útgáfa á bókverkum úr safneign Nýlistasafnsins	800.000					800.000		800.000
Heimilis- iðnaðarsafnið	Styrkjandi forvarsla	500.000	Yfirfærsla á safnmunaskrá Heimilisíðnaðarsafnsins í Sarp	800.000			1.300.000	1.000.000	2.300.000
Hvalasafnið á Húsavík	Uppfærsla á hvalveiðisýningu	1.000.000					1.000.000		1.000.000
Hönnunarsafn Íslands	Sjálfsagðir hlutir - námsefni fyrir ólík stig skóla	450.000	lopapeysa - farandsýning	1.500.000			1.950.000		1.950.000
Iðnaðarsafnið	Skrá í Sarp	600.000					600.000	1.000.000	1.600.000
Íslandsdeild ICOM	Námskeið um siðareglur ICOM	450.000	Endurskoðun og endurútgáfa á Siðareglum ICOM á íslensku.	550.000			1.000.000		1.000.000
Landbúnaðarsafn Íslands	"bitur ljár í skára" - Íslensk sláttusaga	400.000					400.000	1.000.000	1.400.000
Listasafn ASÍ	Gunnfríðarstöpull. Tímabundnir skúlpútar í garði Listasafns ASÍ	300.000	Frenjur og fórnarlömb.	500.000			800.000	1.000.000	1.800.000
Listasafn Árnesinga	Sýning: myndlist og sjálfbærni (vinnutitill)	900.000					900.000	1.000.000	1.900.000
Listasafn Kópavogs - Gerðarsafn	Stúdíó Gerðar Helgadóttur - fræðslurými	1.500.000					1.500.000	1.000.000	2.500.000
Listasafn Reykjanesbæjar	Ítarskráning listfræðilegra atriða í Sarp	1.000.000					1.000.000	1.000.000	2.000.000
Listasafn Reykjavíkur	Upplýsinga- og gagnasöfnun og gerð rafrænna kennslupakka fyrir útilistaverk úr safneign Listasafns Reykjavíkur	1.700.000					1.700.000	1.000.000	2.700.000

Umsækjandi	Nafn verkefnis	Upphæð	Nafn verkefnis	Upphæð	Nafn verkefnis	Upphæð	Verkefna- styrkir samtals	Rekstrar- styrkur	Samtals
Menningar- miðstöð Hornafjarðar								1.000.000	1.000.000
Menningar- miðstöð Þingeyinga	Heimasaumaður barnafatnaður - sumarsýning á Snartarstöðum	300.000	Safnkennslu farskóli	500.000	Grenjaðarstaður, leiktæki við hæfi.	700.000			
	Forvarsla, bætt vinnubrögð - framhald	1.000.000					2.500.000	1.000.000	3.500.000
Minjasafn Austurlands	Margmiðlun sem miðja sýningar	1.700.000					1.700.000	1.000.000	2.700.000
Minjasafn Egils Ólafssonar	Sýning-Náttúra og nýting- Látrabjarg og Víkurnar í Rauðasands- hreppi	1.500.000					1.500.000	1.000.000	2.500.000
Minjasafnið á Akureyri	Heimasíða	550.000	Ertu tilbúin frú forseti?	600.000	Listakonan í Fjörinni. Elísabet Geirmundsdóttir	650.000			
	Stafrænn menningararfur	1.000.000					2.800.000	1.000.000	3.800.000
Minjasafnið á Bustarfelli	Handverkshefð torfhúsa, framhaldsrann- sókn - greining fyrirliggjandi gagna	300.000	Frá ull í fat	450.000			750.000	0	750.000
Náttúrufræði- stofa Kópavogs	Margmiðlunarvæ- ðing náttúrusýningar	1.700.000					1.700.000	1.000.000	2.700.000
Norska húsið - Byggðasafn Snæfellinga og Hnappdæla	Miðstöðvar og mangarar við Breiðafjörð: Breiðafjörður og Norður- Atlantshafið 1300-1700	450.000					450.000	1.000.000	1.450.000
Nýlistasafnið	Forvarsla og viðgerðir á verkum í safneign Nýlistasafnsins	450.000	Konur í Nýló	750.000			1.200.000		1.200.000
Rannsókn- setur í safnafræðum	Saga byggðasafna á Íslandi	800.000					800.000		800.000
Rekstrarfélag Sarps	Sarpur. Flokkun og varðveisla aðfanga	1.000.000	Sarpur - Skýrslur og úttaksmöguleikar	1.500.000	Notendavænni Sarpur	2.000.000	4.500.000		4.500.000
Safnahús Borgarfjarðar	Yfirfærsla skráninga í Sarp	1.200.000					1.200.000	1.000.000	2.200.000
Safnarútan	Safnablaðið Kvistur	1.200.000					1.200.000		1.200.000
Safnasafnið	Listaverka- geymsla	800.000					800.000	1.000.000	1.800.000
Sagnheimar - byggðasafn	Konur í Vestmanna- eyjum í 100 ár (1915-2015)	250.000	Myndun, umbúnaður og skráning muna í Sarp	1.000.000			1.250.000	1.000.000	2.250.000
Sauðfjársetur á Ströndum	Endurnýjun á fastasýningu: Heimilda-, minja- og myndasöfnun	800.000	Náttúrubarnaskóli á Ströndum	1.000.000			1.800.000	1.000.000	2.800.000

Umsækjandi	Nafn verkefnis	Upphæð	Nafn verkefnis	Upphæð	Nafn verkefnis	Upphæð	Verkefna- styrkir samtals	Rekstrar- styrkur	Samtals
Sæheimar - Fiskasafn								1.000.000	1.000.000
Tónlistarsafn Íslands	Tónlist í tíu aldir	1.500.000					1.500.000		1.500.000
Tækniminja- safn Austurlands	Skráningarátak 2015	900.000	Sýningar um innreið tölvualdar og netvæðing íslensks samfélags.	1.500.000			2.400.000	1.000.000	3.400.000
Veiðisafnið								1.000.000	1.000.000
Þórdís Anna Baldursdóttir	Forvarsla þrjónaðra textíla á söfnum.	900.000					900.000		900.000
Samtals							69.660.000	39.000.000	108.660 þús

12.2. Úthlutun úr safnasjóði 2015 – greining

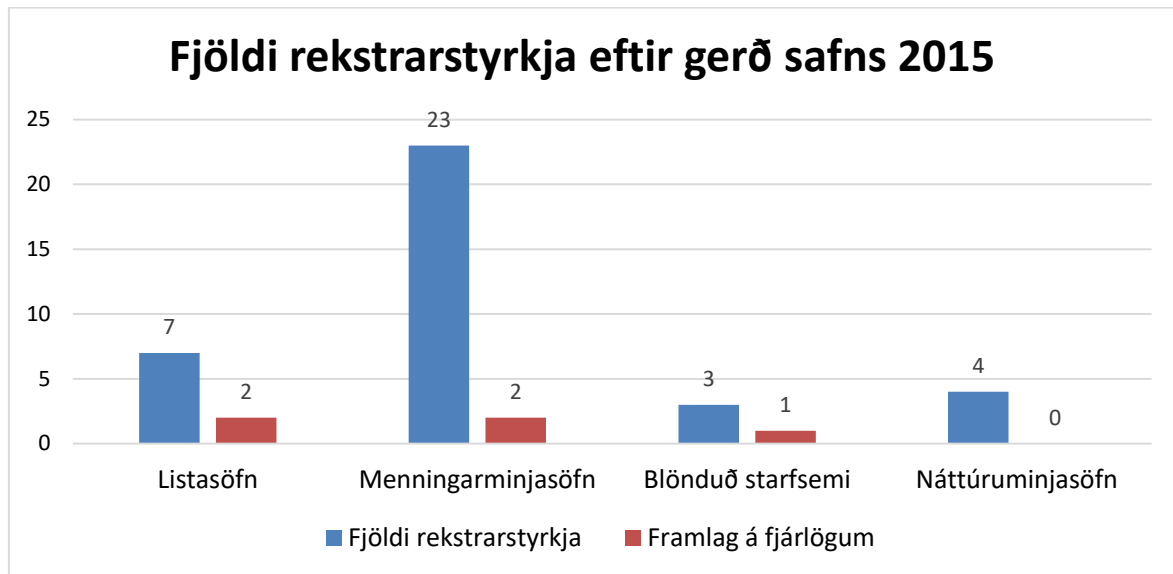
Safnasjóður var stofnaður með safnalögum árið 2001 og fyrst var úthlutað úr sjóðnum árið 2002. Sjóðurinn er á fjárlögum og hefur ekki aðrar tekjur. Hér má finna greiningu á úthlutun úr safnasjóði árið 2015.



Safnasjóður veitir bæði rekstrar og verkefnastyrki. Rekstrarstyrkir hafa undanfarin ár verið 1 milljón á hvert safn sem metið hefur verið rekstrarstyrkhæft en þau söfn sem fá rekstrarstyrk eða framlag á fjárlögum geta ekki sótt um rekstrarstyrk í safnasjóð. Að þessu sinni var úthlutað rekstrarstyrkjum til 37 safna og 86 verkefnastyrkjum til 47 aðila. Verkefnastyrkir voru samtals 69.660.000 kr. og rekstrarstyrkir 39.000.000 kr.

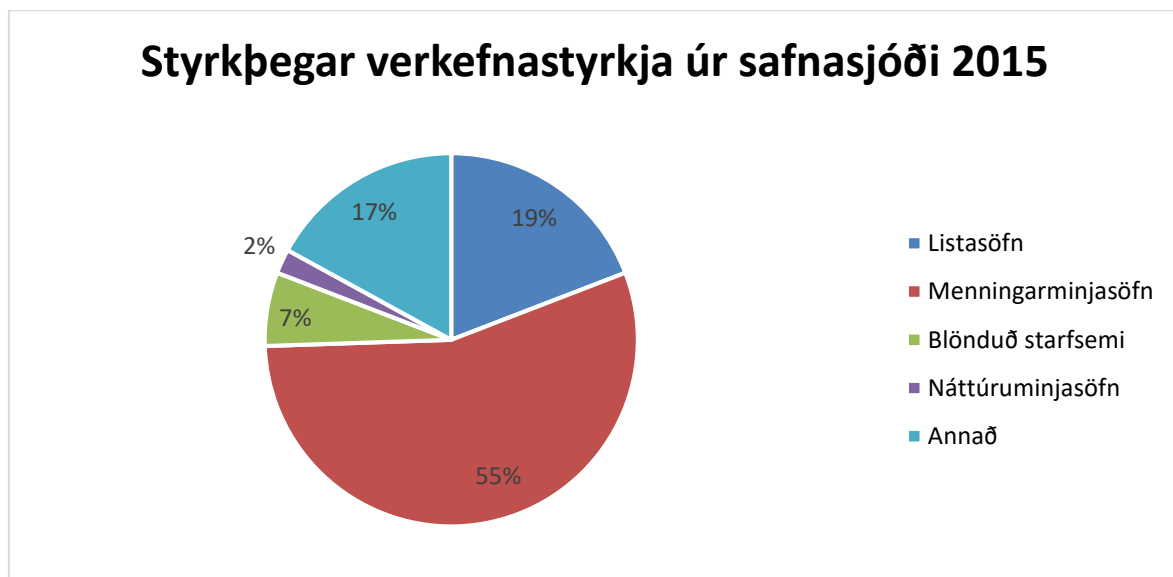
Árið 2015 var annað árið sem úthlutað var eftir nýjum safnalögum 141/2011. Eingöngu þau söfn sem hlotið hafa formlega viðurkenningu samkvæmt lögum geta nú fengið úthlutað rekstrarstyrkjum úr safnasjóði. Þau söfn sem áttu rétt á að sækja um rekstrarstyrki úr safnasjóði á árinu 2015 voru 37 en líkt og fyrri ár var kveðið á um það í auglýsingu að söfn sem hljóta rekstrarstyrk á fjárlögum munu ekki hljóta rekstrarstyrk úr safnasjóði sama ár, en þau geti sótt um verkefnastyrki. Þetta ákvæði náði til fimm safna að þessu sinni.

Hér fyrir neðan má sjá yfirlit yfir skiptingu rekstrarstyrkja milli ólíkra gerða safna á árinu 2015.

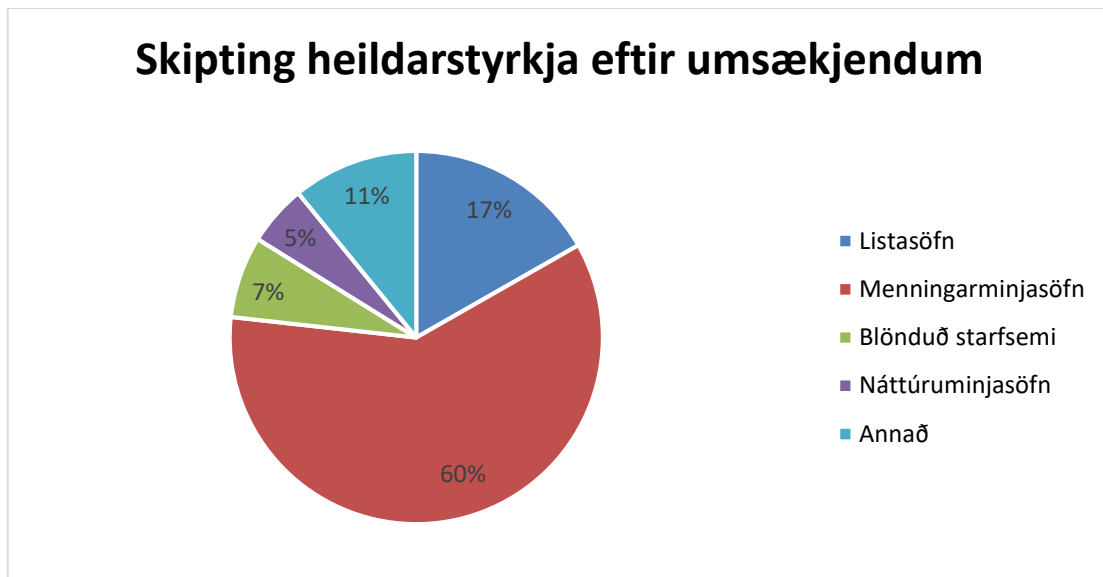


Mörg þeirra safna sem njóta styrkja úr safnasjóði má flokka sem menningarminjasöfn, ýmist almenn byggðasöfn eða sérsöfn af einhverju tagi. Sé litið til verkefnastyrkja eru það 26 menningarminjasöfn, 9 listasöfn, 1 náttúruminjasöfn og 3 söfn með blandaða starfsemi sem fengu verkefnastyrki úr sjóðnum á árinu 2015. Auk þess fengu 8 aðilar sem ekki teljast til safna úthlutað úr sjóðnum en ný safnalög heimila slíka úthlutun.

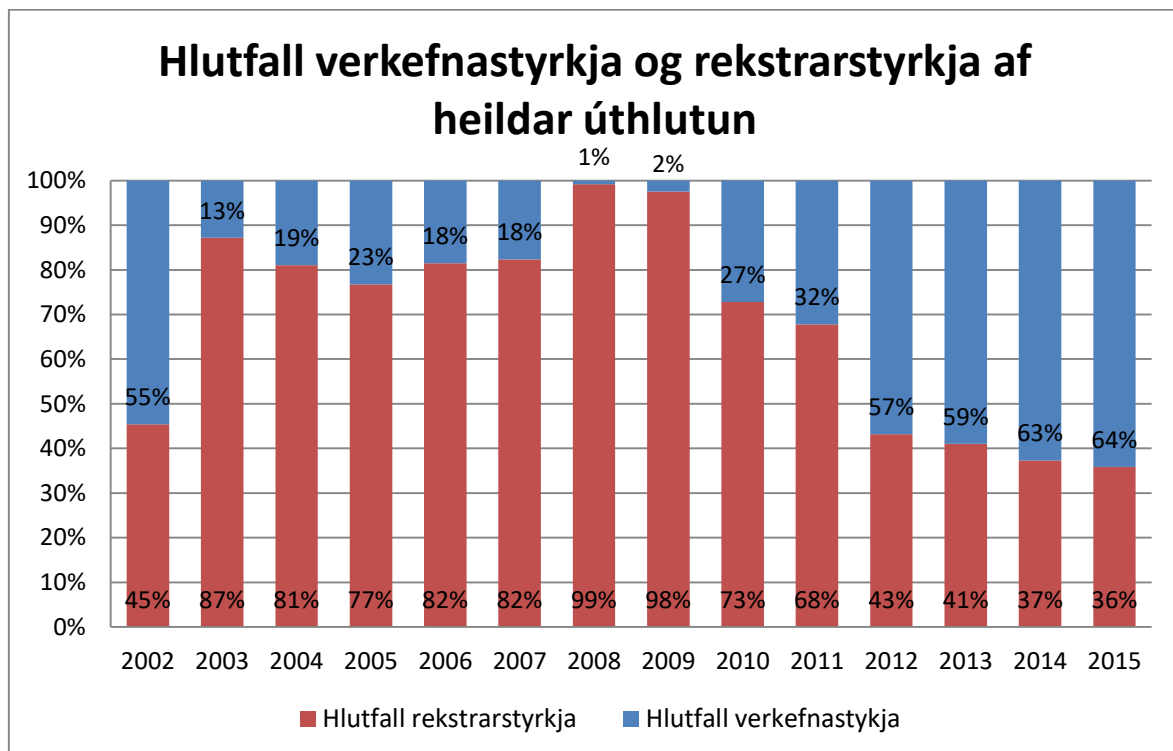
Samkvæmt nýjum úthlutunarreglum sjóðsins leggur safnaráð faglegt mat á gæði verkefna og metur styrkhæfi umsókna með tilliti til verkefna og gildis þeirra fyrir safnastarf almennt og gerir tillögu til mennta- og menningarmálaráðherra um upphæð styrkja. Ekki er sjálfkrafa úthlutað til allra verkefna sem standast lágmarksviðmið safnaráðs heldur ráðast upphæðir og fjöldi styrkja af fjölda og gæðum umsókna. Af þessu leiðir að sumir umsækjendur fengu ekki verkefnastyrk úr sjóðnum að þessu sinni.



Þegar skoðað er hvernig fjármagn úr sjóðnum dreifist á mismunandi flokka safna kemur í ljós að sú dreifing helst að mestu í hendur við fjölda umsækjenda í hverjum flokki. Hér eru skoðaðar allar styrkveitingar úr sjóðnum, bæði rekstrarstyrkir og verkefnastykir, stærstur hluti styrkveitinga fer til menningarminjasafna, enda eru þau fjölmennust.



Ef litið er á þróun skiptingar úthlutunar úr safnasjóði milli verkefna- og rekstrarstyrkja frá upphafi sjást vel breytingar í áherslum í úthlutun sjóðsins, frá rekstrarstyrkjum yfir í verkefnastyki. Samkvæmt núverandi safnalögum má allt að 40 % af ráðstöfunarfé sjóðsins vera nýtt til rekstrarstyrkja, frá árinu 2012 hefur hlutfall rekstrarstyrkja verið í kringum 40% af heildar



12.3. Rekstur safna árið 2014 – greining á upplýsingum úr árlegum skýrslum viðurkenndra safna til safnaráðs

Frá árinu 2014 hafa viðurkennd söfn skilað árlegri skýrslu með upplýsingum um starfsemi sína til ráðsins og frá og með árinu 2015 hafa höfuðsöfnin einnig skilað þessari skýrslu. Úr gögnunum má lesa upplýsingar um rekstur þeirra safna sem njóta styrkja úr sjóðnum og fá yfirlit yfir uppruna og ráðstöfun fjármagns í safnastarfi á landsvísi. Sömuleiðis má fá upplýsingar um gestafjölda, fjölda starfsmanna og stöðu skráningarmála úr þessum gögnum. Upplýsingar um fjárhag bárust frá 44 söfnum - þrjú söfn skiluðu ekki skýrslu í tæka tíð og eitt safn fékk viðurkenningu eftir skilafrest á árlegri skýrslu ársins 2015, upplýsingarnar sem birtast í þessari skýrslu eiga því við þessi 44 söfn. Þessi mikla hækkun á heildarrekstrarfé safnanna á milli ára, frá 2,3 milljörðum króna í 3,2 milljarða króna skýrist að mestu af því að höfuðsöfnin hafa bæst við upplýsingarnar frá viðurkenndum söfnum og eru heildartekjur þeirra um 960 milljónir króna. Einnig fjölga stórum söfnum, því að nýtt safn Reykjavíkurborgar, Borgarsögusafn var stofnað með sameiningu Minjasafns Reykjavíkur, Ljósmyndasafns Reykjavíkur, Víkurinnar sjóðminjasafns auk annarra stofnanna.

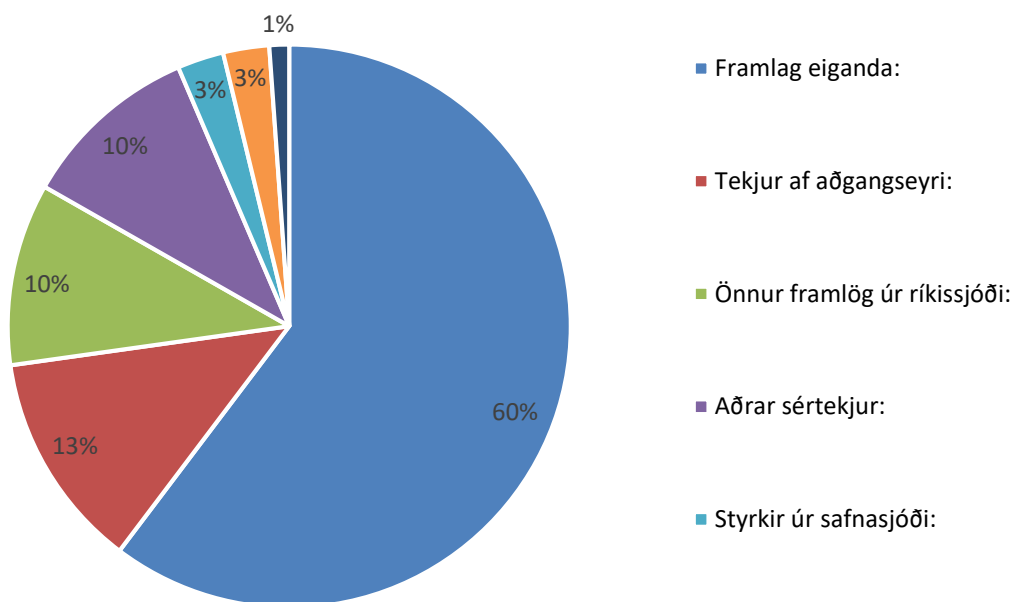
Rekstrartekjur

Heildarrekstrartekjur safnanna árið 2014 voru 3.201.489.601 kr. Þar af voru heildartekjur viðurkenndra safna voru 2.241.712.601 kr. Heildarrekstrartekjur þriggja safna voru 1.482 milljónir króna eða 46% af heildartekjum allra safnanna, þessi söfn eru Borgarsögusafn Reykjavíkur, Listasafn Íslands og Þjóðminjasafn Íslands. Meðaltækjur safnanna 44 voru 68,7 m.kr. og meðaltal heildartekna safnanna án Borgarsögusafns Reykjavíkur, Listasafns Íslands og Þjóðminjasafns Íslands voru 41,9 m.kr.

Skipting heildartekna 45 safna árið 2014	Upphæð	Hlutfall
Framlag eiganda ef við á:	1.930.486.075	60%
Tekjur af aðgangseyri:	399.534.239	12%
Önnur framlög úr ríkissjóði:	334.971.831	10%
Aðrar sértekjur:	330.145.435	10%
Styrkir úr safnasjóði:	85.350.000	3%
Aðrir styrkir:	84.692.126	3%
Styrkir frá menningarsamningum/ sóknaráætlun ríkis og sveitarfélaga:	36.309.895	1%
TEKJUR SAMTALS	3.201.489.601	

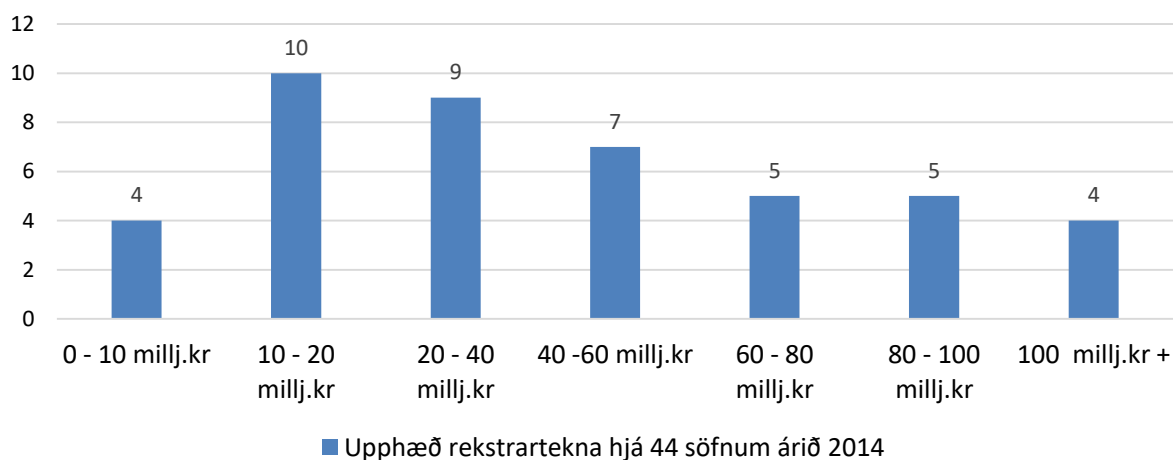
22 % af heildartekjum safnanna koma frá sértekjum þeirra (aðgangseyrir og aðrar sértekjur), en 34 söfn (77%) innheimtu aðgangseyri árið 2014. 13 % heildartekna koma úr ríkissjóði þar af 3% úr safnasjóði, en annað í gegnum samninga og stofnstyrki. 60% heildartekna koma frá eigendum safna, eða rúmar 1.930 milljónir króna. Þar af er framlag sveitarfélaga sem eru eigendur safna í 27 tilvikum og bakhjarl 5 safna sem eru sjálfseignarstofnanir 1.336 milljónir króna.

Uppruni rekstrartekna 45 safna 2014



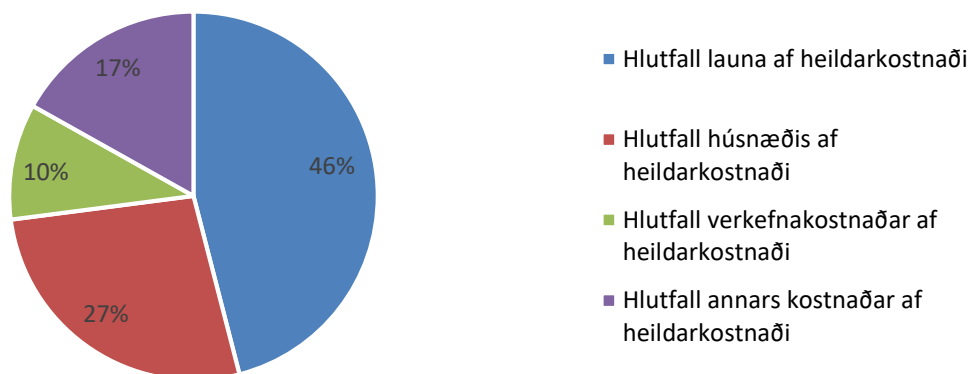
Heildarrekstrartekjur 4 safna (9%) voru undir 10 milljónum króna á árinu 2014 og 23 söfn voru með heildarrekstrartekjur undir 40 m.kr. fjölgun er í hópi safna sem eru með tekjur yfir 100 milljónum króna, enda bættust Þjóðminjasafn Íslands og Listasafn Íslands við þann hóp safna sem senda safnaráði upplýsingar um starfsemi sína auk þess sem Borgarsögusafn Reykjavíkur var stofnað úr þremur söfnum. Þessi 4 söfn eru með 702,7 m. kr., 522,5 m. kr., 257 m. kr. og 110,6 m. kr. í rekstrartekjur árið 2014.

Upphæð rekstrartekna hjá 44 söfnum árið 2014



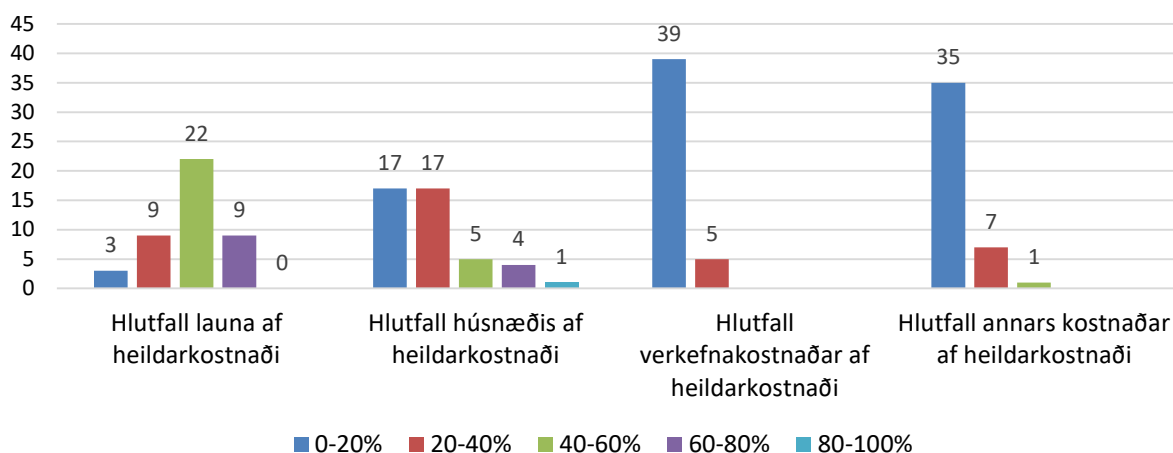
Upplýsingum um rekstrargjöld safnanna var skipt í launakostnað, húsnæðiskostnað (leigugjöld, afborganir lána og rekstrarkostnað húsnæðis), verkefnakostnað og annan kostnað, upplýsingar bárust um 43 söfn um skiptingu gjalda. Heildarrekkstrargjöld safnanna voru 3.497.546.777 kr. og var hlutfall launagjalda 46% eða 1.608 m.kr. Tvö söfn greiddu svo til engin laun árið 2014. Minnsta hlutfall launakostnaðar af heildargjöldum hjá þeim sem greiddu laun var 19% og hæsta hlutfall launakostnaðar var 73% af heildarkostnaði. Meðalhlutfall launakostnaðar af heildarkostnaði var 50% sé miðað við þau söfn sem greiddu laun. Meðaltal launakostnaðar hjá söfnunum var 36,6 m.kr. árið 2014 og án stóru safnanna fjögurra var meðaltal launakostnaðar 20,2 m.kr. árið 2014.

Meðaltalsskipting kostnaðar hjá 43 söfnum 2014



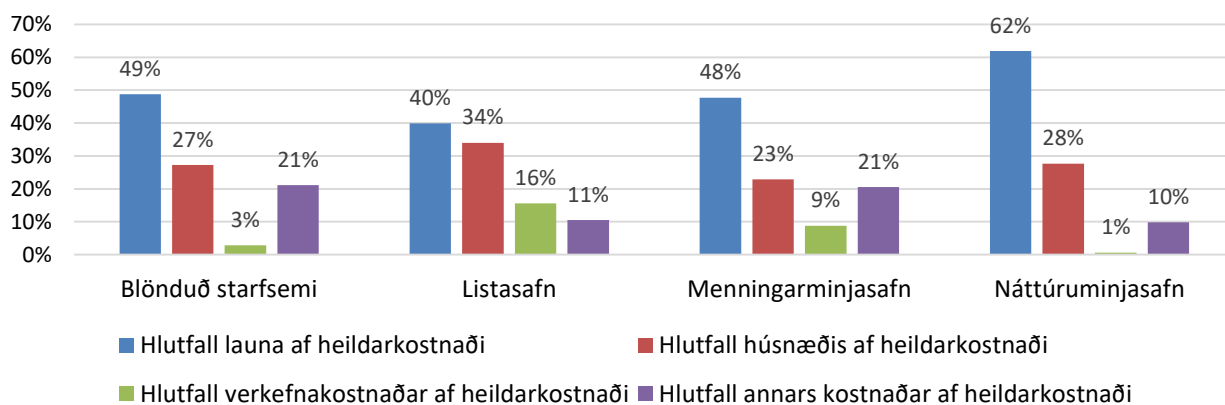
Húsnæðiskostnaður safna er að meðaltali 27% af heildarkostnaði við rekstur safnanna. Spurt var um kostnað við leigu, afborganir af lánnum og rekstrarkostnað húsnæðis. 28 söfn greiddu leigu og var hún að meðaltali 24,7 millj.kr. hjá öllum söfnunum og 8 söfn greiddu af húsnæðislánum. 40 söfn töldu fram kostnað við rekstur húsnæðis, og var það að meðaltali 53,6 millj.kr. 9 söfn greiða minna en 10% af rekstrarkostnaði í húsnæði og 7 söfn greiða 50% eða meira í húsnæði en meðal þeirra eru þau tvö söfn sem greiða svo til engin laun, húsnæðisliðurinn er því hærra hlutfall heildarrekkstrarkostnaðar hjá þeim en hjá söfnum sem greiða laun.

Skipting kostnaðar hjá 43 söfnum árið 2014

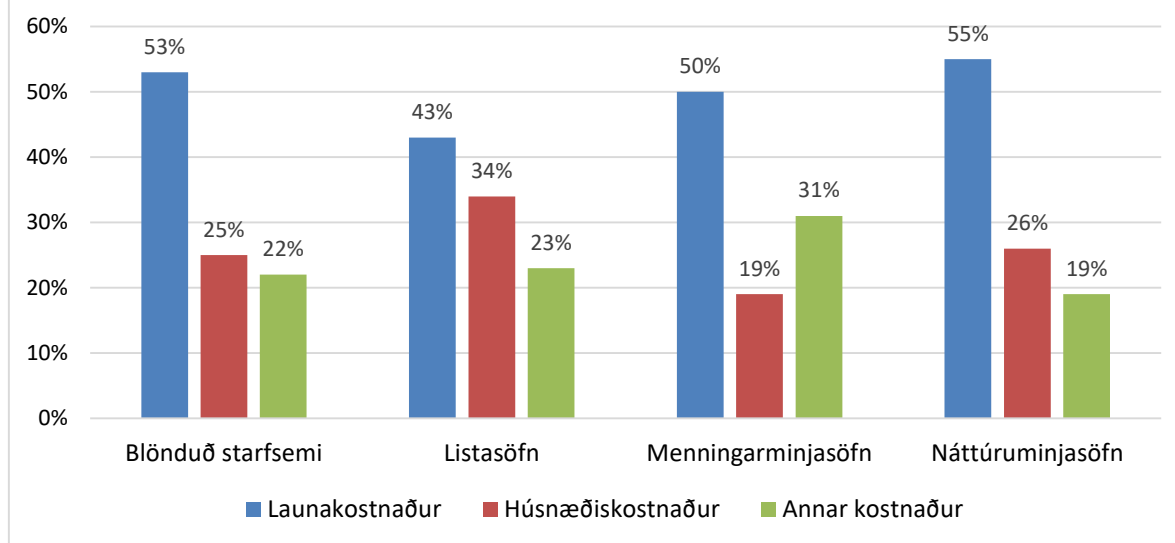


Ef hlutfall kostnaðarliða sé skoðað eftir gerð safna má sjá meðal annars að launaliður er lægstur hjá listasöfnum, en hæstur hjá náttúruminjasöfnum. Húsnæðisliður er lægstur hjá menningarminjasöfnum en hæstur hjá listasöfnum. Hafa ber þó í huga að fjöldi safna innan hvers flokks er ólíkur, t.a.m. er einungis um 4 náttúruminjasöfn að ræða.

Samanburður af hlutfalli kostnaðarliða eftir tegundum safna árið 2014



Samanburður á hlutfalli kostnaðarliða í heildargjöldum



Framlög til safna frá ríkinu

Árið 2014 úthlutaði safnasjóður alls 99.150.000 m.kr. og þar af 37.000.000 kr. í rekstrarstyrki til 37 viðurkenndra safna og 62.150.000 kr. í verkefnastyrki, en alls fengu 86 verkefni frá 45 aðilum verkefnastyrk.

Af þeim 42 söfnum sem sem skiluðu upplýsingum (44 söfn skiluðu upplýsingum, en 2 þeirra eru höfuðsöfn) töldu 38 þeirra fram að þau hlutu styrki úr safnasjóði. Hlutfall safnasjóðs af heildartekjum safna fyrir utan höfuðsöfnin árið 2014 var 5,8 % og var hlutfall safnasjóðs 62% af heildarúthlutun ríkissjóðs 2014 til þessara safna.

Hjá 13 söfnum var framlag safnasjóðs eini styrkur sem safnið fékk frá ríkissjóði, 3 söfn fengu hvorki styrki frá ríkissjóði né safnasjóði en 16 söfn fengu styrki úr ríkissjóði allt frá 100.000 kr. upp í ríflega 32 milljónir, en það kom í hlut viðurkennds ríkissafns.

Gestafjöldi

Upplýsingar um gestafjölda bárust frá 39 söfnum og var heildargestafjöldinn 2014 samtals 1.093.161 gestur hjá öllum söfnunum 39, en 845.260 án höfuðsafnanna. Meðalgestafjöldinn var 22.845 og fengu fjögur aðgangshæstu söfnin samtals 64% gesta. Meirihluti safna, 25 af 39 fékk færri en 10.000 gesti á ári og 14 söfn fengu færri en 5000 gesti á ári. Söfnin fengu frá 618 gestum til 211.590 gesti á ári. Með höfuðsöfnum var meðaltal gesta 28.000 á ári.

Aðgöngueyrir

Upplýsingar um aðgönguverð fullorðinna gesta, án afsláttu bárust fá 38 söfnum. Í 4 þeirra er ekki greiddur aðgangseyrir, en meðaltalsverð hjá þeim 33 sem taka aðgangseyri er 998 kr. og er aðgönguverðið frá 500 kr. til 1.750 kr. Heildartekjur safnanna frá aðgangseyri var 12% af heildartekjum safnanna eða tæpar 400 milljónir króna.

Starfsmannamál

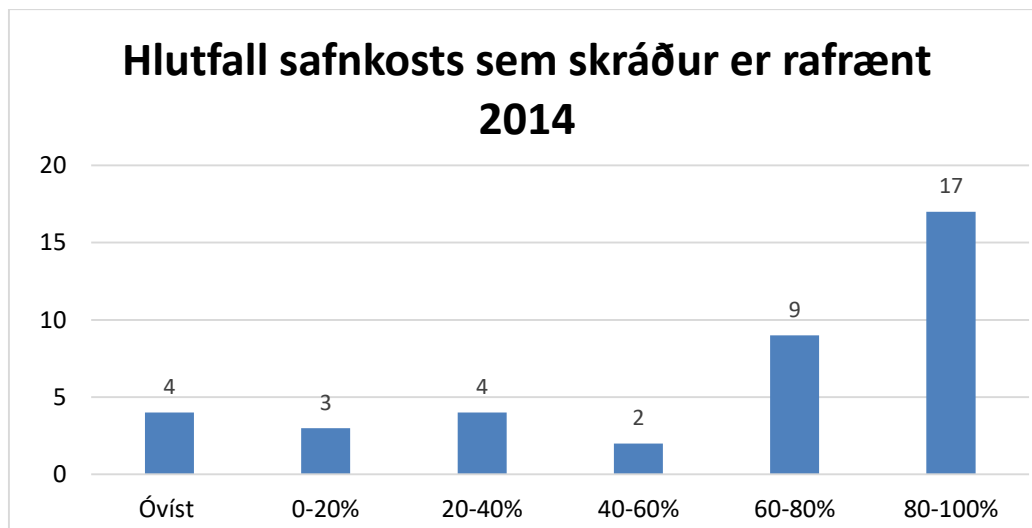
42 söfn gáfu upplýsingar um starfshlutfall forstöðumanns og ársverk sem voru unnin á safninu. Forstöðumenn 34 safna voru í 100% starfshlutfalli, tveir þessara forstöðumanna voru í ólaunuðum stöðum. Meðalhlutstarfshlutfall forstöðumanna er 92%. 41 safn gaf upp heildarfjölda ársverka og voru þau 241,2 og meðaltal ársverka var 5,9. Án höfuðsafnanna voru ársverkin 175,9 og meðaltal ársverka var 4,5

Ef horft er á öll söfnin með höfuðsöfnum þá má þess geta að fjögur söfn voru með 50% allra ársverkanna, eða 120 ársverk.

Staða skráningar viðurkenndra safna

Upplýsingar í þessum kafla eiga að mestu við um viðurkennd söfn árið 2014:

Af 44 viðurkenndum söfnum nota 36 Sarp og er safnkostur þeirra að einhverjum hluta aðgengilegur á ytri vef Sarfs. 2 söfn nota virtual collection / file maker og annað þeirra veitir aðgang að upplýsingum um safnkost á vefnum, Tónlistarsafnið notar www.ismus.is og náttúruminjasöfnin Náttúrustofa Kópavogs, Veiðisafnið, Grasagarður Reykjavíkur, Hvalasafnið og Sæheimar bíða eftir samræmdri skráningarstefnu á sviði náttúruminjasafna og nota mismunandi lausnir á meðan beðið er.



39 söfn gáfu upplýsingar um stöðu skráningar safnkosts. 17 safnanna hafa skráð 80% eða meira af safnkosti sínum með rafrænum hætti, 3 söfn hafa aðeins skráð 20% eða minna rafrænt.

Meðal hlutfall rafrænnar skráningar í listasöfnum er 85%. Óskráð er 34% hjá einu safni en annars er minna en 2% safnkosts óskráð. 6 listasöfn eru aðilar að Sarpi en tvö nýta Virtual Collections (FileMaker) sem skráningarkerfi. Öll listasöfnin nema eitt veita almenningi aðgang að upplýsingum um safnkostinn í gegnum vefinn.

Náttúruminjasöfnin nýta skráningarforritin Sóley, Barcode System, Excel og Access. Ekkert þessara safna veitir almenningi aðgang að upplýsingum um safnkost í gegnum vefinn. Þessi skráningarkerfi hafa ekki verið metin samkvæmt viðmiðum safnaráðs en beðið er eftir leiðsögn höfuðsafns á sviði náttúrufræða bæði varðandi val á skráningarkerfi og viðmið í skráningu.

21 menningarminjasafn skilaði upplýsingum um skráningu, en 3 þeirra hafa skráð 20% eða minna með rafrænum hætti og 13 söfn hafa skráð meira en 70% safnkosts rafrænt. 8 söfn af þessum 21 hafa skráð a.m.k. 95% af sínum safnkosti á einhvern hátt



SAFNARÁÐ

The Museum Council of Iceland

Samþykkt á 153. fundi safnaráðs
30. september 2016