

Ársskýrsla
safnaráðs

2013

Samþykkt á 131. fundi ráðsins 10. apríl 2014



SAFNARÁÐ
The Museum Council of Iceland

Efnisyfirlit

Ársskýrsla safnaráðs 2013.....	2
1. Staða og hlutverk safnaráðs	3
2. Starf ráðsins á árinu 2013.....	4
2.1. Rekstur skrifstofu	4
2.2. Uppgjör safnasjóðs 2013	4
2.3. Merki safnaráðs	5
2.4. Vefsíða safnaráðs	5
2.5. Ráðning framkvæmdastjóra	5
3. Stefnumörkun.....	6
4. Stofnskrár	6
5. Viðurkenning safna.....	6
6. Úthlutunarreglur	7
7. Umsögn um styrkumsóknir 2013	8
8. Viðaukar.....	9
8.1. Úthlutun úr safnasjóði 2013	9
8.2. Úthlutun úr safnasjóði 2013 – greining	13
8.2. Rekstur safna árið 2012 – greining á fylgigögnum með umsóknum 2013.....	16

Ársskýrsla safnaráðs 2013

Árið 2013 var ár mikilla breytinga í starfi safnaráðs. Ný safnalög tóku gildi í upphafi árs með breyttum áherslum. Nýtt ráð var skipað og hófst það handa við að innleiða þær breytingar sem lögin boðuðu.

Hlutverk safnaráðs hefur nú breyst frá því sem var í fyrstu safnalögunum frá 2001 þar sem hlutverk ráðsins var auk þess að deila út fé úr safnasjóði að vera samráðsvettvangur safna á landsvísu og hafa eftirlit með inn- og útflutningi menningarverðmæta. Hlutverk ráðsins er nú að hafa eftirlit með safnastarfi, setja safnastarfsemi skilmála, fjalla um viðurkenningu safna og gefa umsögn um styrkumsóknir í safnasjóð. Auk þess er í nýjum lögum lögð áhersla á stefnumótunarhlutverk ráðsins.

Með nýjum lögum breyttist einnig staða forstöðumanna höfuðsafnanna þriggja í ráðinu, þeir sitja nú fundi ráðsins án atkvæðisréttar.

Kraftur var settur í að undirbúa viðurkenningu safna, vinna þurfti skilmála og ákveða verklag. Það tókst að ýta þessu mikilvæga máli úr vör og opnað var fyrir umsóknir um viðurkenningu í október. Forgangsverkefni næstu ára verður að móta eftirlit með hinum viðurkenndu söfnum og stuðla að aukinni fagmennsku í íslensku safnastarfi.

Ágústa Kristófersdóttir, framkvæmdastjóri safnaráðs

1. Staða og hlutverk safnaráðs

Safnaráð hefur eftirfarandi hlutverk samkvæmt 7. gr safnalaga nr. 141/2011:

- a. að hafa eftirlit með safnastarfsemi í landinu,
- b. að vinna að stefnumörkun um safnastarf í samvinnu við höfuðsöfn sem send er ráðherra til samþykktar,
- c. að fjalla um stofnskrár eða samþykktir safna og staðfesta þær,
- d. að fjalla um viðurkenningu safna og afturköllun viðurkenningar áður en tillögur þar að lútandi eru sendar ráðherra,
- e. að setja skilmála um húsnæði safna, þar á meðal staðla um aðgengi og öryggismál þeirra,
- f. að setja skilmála um staðla fyrir skráningarkerfi safna og viðurkenningu á skráningarkerfum,
- g. að veita viðkomandi höfuðsafni umsögn um erindi er varða ráðstöfun eða förgun safngripa,
- h. að leggja mat á þörf fagsviðs eða landsvæðis fyrir sérstakt ábyrgðarsafn og fjalla um tillögu þar að lútandi áður en höfuðsafn sendir hana ráðherra,
- i. að setja safnasjóði úthlutunarreglur sem ráðherra staðfestir,
- j. að veita umsögn um styrkumsóknir úr safnasjóði,
- k. að sinna öðrum verkefnum á sviði safnamála samkvæmt nánari ákvörðun ráðherra.

Nýtt safnaráð var skipað í janúar 2013:

Formaður, skipaður af mennta- og menningarmálaráðherra án tilnefningar: dr. Ólafur Kvaran, listfræðingur og prófessor við Háskóla Íslands.

Varaformaður, skipaður af mennta- og menningarmálaráðherra án tilnefningar: Ragna Árnadóttir, lögfræðingur og aðstoðarforstjóri Landsvirkjunar.

Fulltrúi skipaður af Sambandi íslenskra sveitarfélaga: Sigríður Björk Jónsdóttir, byggingarlistasögufraeðingur, framkvæmdastjóri Vistbyggðaráðs og bæjarfulltrúi í Hafnarfirði.

Fulltrú tilnefndur af Félagi íslenskra safna og safnmanna: Haraldur Þór Egilsson, sagnfræðingur og forstöðumaður Minjasafnsins á Akureyri.

Fulltrúi tilnefndur af Íslandsdeild ICOM, alþjóðaráðs safna: Guðbrandur Benediktsson, safnafræðingur og deildarstjóri við Minjasafn Reykjavíkur.

Varamenn í safnaráði eru:

Skipaðir af ráðherra án tilnefningar: Valborg Snævarr og Birta Guðjónsdóttir

Tilnefndur af Sambandi íslenskra sveitarfélaga: Guðmundur Ingi Gunnlaugsson

Tilnefndur af Félagi íslenskra safna og safnmanna: Sigríður Melrós Ólafsdóttir

Tilnefndur af Íslandsdeild ICOM, alþjóðaráðs safna: Ólöf K. Sigurðardóttir

Fulltrúar höfuðsafna eru:

Margrét Hallgrímsdóttir, þjóðminjavörður

Halldór Björn Runólfsson, forstöðumaður Listasafns Íslands

Hilmar Malmquist, forstöðumaður Náttúruminjasafns Íslands

2. Starf ráðsins á árinu 2013.

Safnaráð hélt alls 10 fundi á árinu. Allir utan einn fóru fram í fundarsal á 6. hæð í safnhúsi Þjóðminjasafns Íslands. Fundargerðir ráðsins eru aðgengilegar á vef þess www.safnarad.is.

2.1. Rekstur skrifstofu

Safnaráð rekur skrifstofu og sér framkvæmdastjóri safnaráðs um allt er lýtur að rekstri hennar, veitir innlendum og erlendum aðilum upplýsingar um safnamál, sinnir vefsíðu, málþingum og útgáfum, undirbýr ákvarðanir og fundi og sinnir framkvæmd ákvarðana ráðsins.

Skrifstofa safnaráðs er á 4. hæð í turni safnhúss Þjóðminjasafns Íslands við Suðurgötu. Safnaráð leigir skrifstofuaðstöðu og þjónustu samkvæmt þjónustusamningi við Þjóðminjasafnið.

2.2. Uppgjör safnasjóðs 2013

Í safnasjóð runnu á fjárlögum ársins 2013 130 milljónir sem var 3% aukning frá fyrra ári. Til viðbótar færðust 4.284.452 kr milli ára. Samkvæmt rekstraráætlun fyrir 2013 var áætlaður kostnaður af rekstri safnaráðs kr. 15.652.280 kr. en endanlegur kostnaður samkvæmt uppgjöri var 15.834.696 kr. Innifalinn er allur rekstur skrifstofu safnaráðs þar með talinn tölvubúnaður og hugbúnaður, launagreiðslur og launatengd gjöld vegna starfsmanns, nefndarlaun og ferðakostnaður vegna funda og starfsemi ráðsins, auglýsingakostnaður vegna safnasjóðs, kostnaður vegna málþinga/ráðstefna og útgáfu safnaráðs og annar ófyrirséður kostnaður.

Fjárlagaliður 02-918-110	Fjárheimild samtals kr: 134.221.734	
Fjárlög 130.000.000., fært frá fyrra ári 4.221.734		
Rekstur:		
Launakostnaður		7.845.074
Bækur og ritföng		40.542
Fundir, námskeið, risna		126.938
Ráðstefnu- og félagsgjöld		45.500
Ferðakostnaður		434.189
Sérfræðikostnaður		2.085.129
Rekstrarsamningar		302.613
Hugbúnaðargerð		1.761.248
Skjalavistunarkerfi		188.519
Auglýsingar og upplýsingaöflun		1.327.269
Póstburðargjöld, hraðflutningsgjöld		25.700
Afnotagjöld af skrá		14.964
Hýsing		354.913
Dráttarvextir og þjónustugjöld		22.098
Þjónustusamningur við Þjóðminjasafnið fyrir árið 2013		1.260.000
Samtals rekstur:		15.834.696

Uppgjör safnasjóðs 2013	
Rekstur	15.834.696
Styrkvætingar	113.330.000
Samtals greitt úr safnasjóði	129.164.696
Eftirstöðvar	5.057.038

2.3. Merki safnaráðs

Safnaráð samþykkti á fundi sínu 17. maí að láta hanna nýtt merki ráðsins. Markmiðið var að merki ráðsins væri einfalt og færi vel með öðrum merkjum og hægt væri að stækka það og minnka án þess að merking þess tapaðist.

Leitað var tilboða hjá nokkrum hönnuðum og ákveðið að taka tilboði Einars Gylfasonar. Nýtt merki ráðsins var samþykkt á fundi þess 17. september og hefur það verið innleitt á nýtt efni sem ráðið hefur látið vinna. Gert er ráð fyrir að það verði komið í fulla notkun á árinu 2014 og gamla merkið þá lagt til hliðar.



2.4. Vefsíða safnaráðs

[Vefsíða ráðsins](#) er uppfærð reglulega og á henni birtast allar fréttatilkynningar, auglýsingar og fundargerðir sem ráðið sendir frá sér. Vefsíðan er upplýsingaveita um starfsemi ráðsins og þar er einnig að finna umsóknareyðublöð, sniðmát, skilmála og reglur sem snúa að umsóknum til ráðsins. Útliti vefsíðunnar var breytt af starfsmönnum Hugsmiðjunnar haustið 2013 til að falla betur að nýju merki safnaráðs.

Vefsíða og eyðublöð safnaráðs eru í stöðugri þróun, til að bæta aðgengi og öryggi. Við umsóknir í safnasjóð 2014 var tekin upp sú nýbreytni að aðeins var tekið við rafrænum umsóknum og til að gæta fyllsta öryggis þurftu umsækendur að skrá sig inn með svo kölluðum Íslykli. Aðgangur í gegnum Íslykil uppfyllir öryggiskilmála og umsjón með honum er í höndum Þjóðskrár. Ljóst er að einhverjar úrbætur þarf að gera á fyrirkomulaginu en almennt gekk það vel og umsóknir skiluðu sér í gagnagrunn og skjalakerfi ráðsins.

2.5. Ráðning framkvæmdastjóra

Safnaráð réði Ágústu Kristófersdóttur í stöðu framkvæmdastjóra ráðsins í nóvember 2013. Hún er með BA próf í sagnfræði og listfræði og leggur stund á meistaranám í safnafræði. Hún hefur gegnt stöðu framkvæmdastjóra safnaráðs með hléum frá árinu 2010 í afleysingum.

Alls sóttu 44 um stöðuna. Umsjón með ráðningarferlinu var í höndum Capacent, ákvörðun um ráðningu var tekin af safnaráði.

3. Stefnumörkun

Samkvæmt safnalögum er það hlutverk safnaráðs að vinna að stefnumörkun um safnastarf í samvinnu við höfuðsöfn sem síðan er send ráðherra til samþykktar. Í samræmi við þetta hlutverk samþykkti safnaráð á [120. fundi](#) sínum 20. mars 2013 að stofna starfshóp til að vinna að stefnumótun ráðsins fyrir safnastarf á landsvísu. Leitað var til höfuðsafnanna, Listasafns Íslands og Þjóðminjasafnsins og námsbrautar í safnafræði við Háskóla Íslands um að tilnefna fulltrúa í starfshópinn. Fulltrú safnaráðs í hópnum er Haraldur Þór Egilsson og er hann jafnframt formaður hópsins.

Í starfshópnum eru:

Anna Lísá Rúnarsdóttir – Þjóðminjasafni Íslands

Rakel Pétursdóttir – Listasafni Íslands

Sigurjón Baldur Hafsteinsson – Námsbraut í safnafræði

Haraldur Þór Egilsson, formaður – safnaráði

Framkvæmdastjóri safnaráðs er starfsmaður hópsins.

Hópurinn leitaði ráðgjafar hjá Capacent og vann fyrstu tillögur í samstarfi við Þórdísi Jónu Sigurðardóttur og Þórð Sverrisson. Hluti af því ferli var samráðsfundur með safnmönnum í Þjóðmenningarhúsi þann 27. september. Markmið fundarins var að leita umsagnar hjá safnmönnum um lykilsurningar varðandi framtíðarskipan safnamála í landinu í anda nýrra safnalaga og vinna í náinni samvinnu við helstu hagsmunaaðila og sammælast um niðurstöðu sem tekur tillit til ólíkra sjónarmiða. Í framhaldi af þessum fundi var fundað með safnmönnum og öðrum hagsmunaaðilum á Austurlandi á Egilsstöðum þann 11. nóvember. Til stendur að skila drögum að stefnumótun til safnaráðs á vormánuðum 2014.

4. Stofnskrár

Samþykkt var á [120. fundi](#) safnaráðs þann 20. mars að auglýsa sérstaklega eftir stofnskrám safna til staðfestingar í samræmi við safnalög nr. 141/2011. Samkvæmt 10. gr. safnalaga nr. 141/2011 er staðfesting safnaráðs á stofnskrá safns skilyrði þess að safn geti öðlast viðurkenningu samkvæmt safnalögum.

Stofnskrár bárust frá 55 söfnum og hlutu þær allar staðfestingu.

5. Viðurkenning safna

Tillaga að skilmálum vegna viðurkenningar safna var lögð fyrir ráðið og samþykkt á [125. fundi](#) ráðsins 17. september. Tillagan var síðan send ráðherra til staðfestingar. Mennta- og menningarmála-ráðuneytið gaf út [reglugerð](#) með skilmálunum þann 7. október og 16. október auglýsti safnaráð formlega eftir umsóknum um viðurkenningu í dagblöðum, á heimasíðu sinni og víðar. Umsóknarfrestur var til 15. nóvember.

Á 128. fundi sínum þann 18. desember samþykkti safnaráð tillögu um hvaða söfn skyldu hljóta viðurkenningu. Hún var send mennta- og menningarmálaráðherra sem samkvæmt lögum tekur endanlega ákvörðun um viðurkenningar safna. Niðurstöðu ráðherra er að vænta snemma árs 2014.

Við undirbúning viðurkenningarferlis var leitað fyrirmynda hjá Kulturstyrelsen í Kaupmannahöfn sem sér um viðurkenningu danskra safna. Viðmið safnaráðs voru síðan útfærð í takti við ráðgjöf frá starfsmönnum höfuðsafna og opinberra stofnana sem sjá um eftirlit og leyfisveitingar skv. lögum.

Farið var yfir þau formlegu skilyrði sem safnastarfsemi þarf að uppfylla samkvæmt íslenskum lögum hvað varðar brunavarnir og starfsleyfi. Reynsla ráðsmanna í safnaráði og starfsmanna valinna safna var einnig höfð til viðmiðunar. Safnaráð þakkar þeim fjölmörgu sem veittu ráðgjöf í þessu ferli.

Viðmið varðandi faglegt starf byggja á safnastefnum höfuðsafna og handbók um varðveislu safnskots. Í skilmálum safnaráðs er fyrirvari um að hafi viðkomandi höfuðsafn ekki gefið út viðmið eða leiðbeiningar skulu söfn fara eftir leiðbeiningum frá öðrum höfuðsöfnum, eftir því sem við á. Í skilmálum fyrir viðurkenningu er að finna skilmála um húsnæði safna. Miðað er við að húsnæði safna uppfylli almenn skilyrði um hollustuhætti og brunavarnir og er eftirlit með þeim þáttum á hendi heilbrigðisnefnda og eftirlitsaðila með brunavörnum. Auk þess er eru gerðar kröfur um að skilyrði í sýninga- og geymsluhúsnæði séu með þeim hætti að langtímarvarðveisla gripa sé tryggð. Ber söfnum að fara eftir þeim viðmiðum og leiðbeiningum sem finna má í [Handbók um varðveislu safnskots](#) sem Þjóðminjasafnið hefur unnið í samvinnu við Landsbókasafn og Þjóðskjalasafn.

Útbúnir voru ítarlegir skilmálar fyrir skráningarkerfi safna í samráði við ráðgjafa og rekstraraðila stærstu skráningarkerfa safngripa hérlendis. Frekari upplýsingar um skilmála fyrir viðurkenningu safna er að finna á [heimasíðu safnaráðs](#).

6. Úthlutunarreglur

Undirbúningur að nýjum úthlutunarreglum safnasjóðs hófst á vormánuðum. Skoðað var sérstaklega hverju þyrfti að breyta til að úthlutunarreglur væru í fullu samræmi við ný safnalög. Þá var leitað ráðgjafar hjá starfsmönnum Rannís, sérstaklega fulltrúa Rannís í fornleifasjóði um útfærslu úthlutunarreglna og sömuleiðis um verklag við úthlutun. Aðrar fyrirmyndir voru einnig skoðaðar og vann ráðið úthlutunarreglur sínar með hliðsjón af þessum fyrirmyndum og í samræmi við safnalög. [Nýjar úthlutunarreglur](#) voru samþykktar af safnaráði 13. september og sendar ráðherra til staðfestingar. Þær hlutu staðfestingu þann 18. september.

Reglurnar voru kynntar safnmönnum á Farskóla safnmanna, þar sem framkvæmdastjóri ráðsins hélt rerindi. Erindið var tekið upp og er aðgengilegt á [heimasíðu ráðsins](#).

Nokkrar áherslubreytingar eru í reglunum frá því sem verið hefur í takt við ný safnalög. Nú hefur safnaráð heimild til að ákveða hvort sjóðurinn leggi áherslu á ákveðna þætti safnastarfs í úthlutun verkefnastyrkja hvers árs.

Sjóðnum er nú í fyrsta sinn heimilt að styrkja aðra starfsemi en söfn til að efla faglegt safnastarf, m.a. rannsóknir á starfssviði sjóðsins og miðlun upplýsinga um þær. Það reyndi á þetta ákvæði laganna strax við úthlutun ársins 2013 og fengu meðal annara Félag íslenskra safna og safnmanna, rekstrarfélag Sarps og Þórdís Anna Baldursdóttir forvörður úthlutað úr sjóðnum samkvæmt þessu ákvæði laganna sem nú er einnig að finna í úthlutunarreglum.

Í úthlutunarreglunum kemur fram að safnaráð leggur faglegt mat á gæði verkefna og metur styrkhæfi umsókna með tilliti til verkefna og gildis þeirra fyrir safnastarf almennt og gerir tillögu um upphæð styrkja. Ekki verður sjálfkrafa úthlutað til allra verkefna sem standast lágmarksviðmið safnaráðs heldur munu upphæðir og fjöldi styrkja ráðast af auglýstum áherslum hvert ár skv. 2. gr., ráðstöfunarfé sjóðsins og fjölda og gæðum umsókna. Í takti við þetta voru leiðbeiningar um verklag við úthlutun unnar. Umsóknar verða hér eftir metnar út frá skilgreindum mælikvörðum og raðað samkvæmt niðurstöðum úr því mati. Úthlutað verður eftir þessum nýju reglum árið 2014 og verður í kjölfarið metið hvernig til tókst.

7. Umsögn um styrkumsóknir 2013

Í samráði við mennta- og menningarmálaráðuneyti ákvað safnaráð á fundi sínum 19. febrúar að auglýsa eftir umsóknum í sjóðinn og fara eftir úthlutunarreglum frá 2010 og nýjum [safnalögum 141/2011](#) við úthlutunina, enda samræmdist það báðabyrgðaákvæði laganna um að eldri viðurkenning gildi í eitt ár frá gildistöku þeirra.

Auglýst var eftir umsóknum í dagblöðum og á vef safnaráðs 4. mars 2013. Umsóknarfrestur rann út 26. mars og voru umsóknareyðublöð rafræn. Einnig var tekið við umsóknum á pappír. Safnaráði bárust alls umsóknir frá 61 aðila. Umsóknir um rekstrarstyrki voru 47 og umsóknir um verkefnastyrki 171. Safnaráð gerði tillögu um úthlutun úr safnasjóði til mennta- og menningarmálaráðherra sem úthlutaði úr sjóðnum þann 30. apríl s.l.

44 söfn fengu úthlutað rekstrarstyrk að upphæð 1.000.000 kr. 14 samstarfsstyrkir voru veittir og 104 verkefnastyrkir. Alls var úthlutað 115.530.000 úr sjóðnum að þessu sinni. Sjá yfirlit yfir úthlutun styrkja og greiningu á talnagögnum frá söfnum í viðauka.

8. Viðaukar

8.1. Úthlutun úr safnasjóði 2013

Heiti	Rekstrarstyrkur 2013	Samstarfsverkefni	Verkefnastykur	Samtals styrkur 2013
Áhugafélag um rekstur Maríu Júlíu BA 36	0		1.500.000	1.500.000 kr.
Byggðasafn Árnesinga	1.000.000 kr.	200.000 kr.	1.300.000	2.500.000 kr.
Byggðasafn Borgarfjarðar	1.000.000 kr.		1.400.000	2.400.000 kr.
Byggðasafn Dalamanna	1.000.000 kr.		100.000	1.100.000 kr.
Byggðasafn Garðskaga	1.000.000 kr.		800.000	1.800.000 kr.
Byggðasafn Hafnarfjarðar	1.000.000 kr.		1.700.000	2.700.000 kr.
Byggðasafn Húnavetninga og Strandamanna	1.000.000 kr.	300.000 kr.	1.000.000	2.300.000 kr.
Byggðasafn Reykjaneasbæjar	1.000.000 kr.	200.000 kr.	2.000.000	3.200.000 kr.
Byggðasafn Skagfirðinga	1.000.000 kr.	400.000 kr.	1.500.000	2.900.000 kr.
Byggðasafn Snæfellinga og Hnappdæla	1.000.000 kr.	200.000 kr.	1.370.000	2.570.000 kr.
Byggðasafn Vestfjarða	1.000.000 kr.		1.350.000	2.350.000 kr.
Byggðasafnið Görðum, Akranesi	1.000.000 kr.		1.850.000	2.850.000 kr.
Byggðasafnið Hvoll, Dalvík	1.000.000 kr.	100.000 kr.	1.500.000	2.600.000 kr.
Byggðasafnið í Skógum	1.000.000 kr.	400.000 kr.	1.100.000	2.500.000 kr.
Félag íslenskra safna og safnmanna			1.800.000	1.800.000 kr.
Flugasafn Íslands	1.000.000 kr.		800.000	1.800.000 kr.

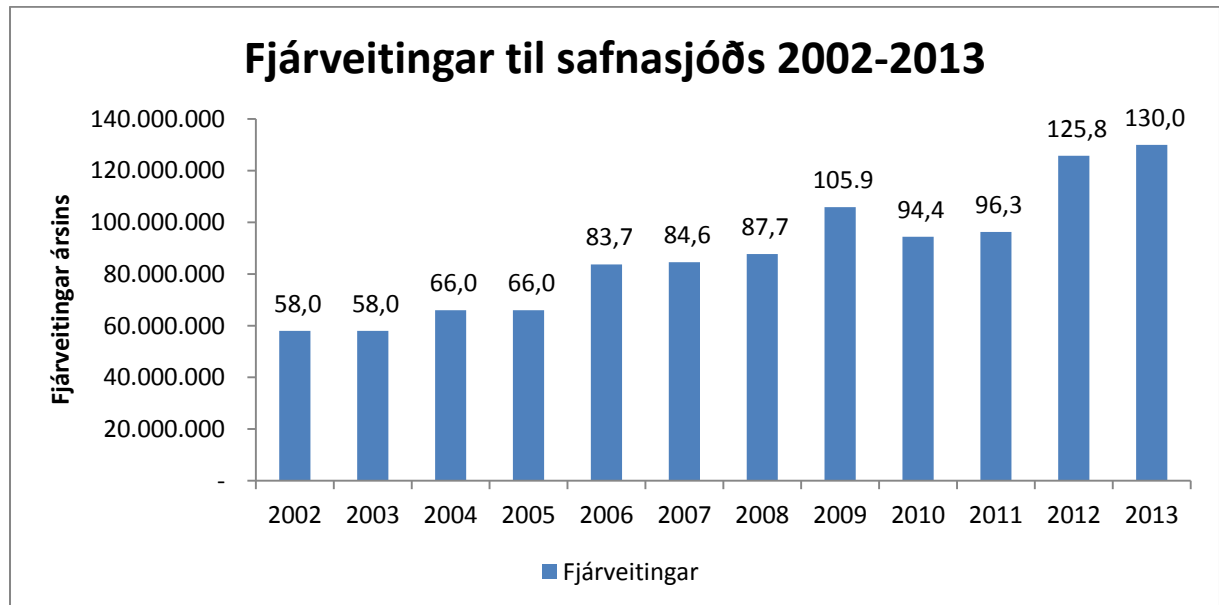
Heiti	Rekstrarstyrkur 2013	Samstarfsverkefni	Verkefnastyrkur	Samtals styrkur 2013
Fuglasafn Sigurgeirs ses.	1.000.000 kr.		600.000	1.600.000 kr.
Grasagarður Reykjavíkur	1.000.000 kr.	400.000 kr.	1.700.000	3.100.000 kr.
Hafnarborg / Hönnunarsafn Íslands / Gerðarsafn			900.000	900.000 kr.
Hafnarborg, menningar- og listamiðstöð Hafnarfjarðar	1.000.000 kr.		2.000.000	3.000.000 kr.
Heimilisiðnaðarsafnið	1.000.000 kr.		1.150.000	2.150.000 kr.
Hönnunarsafn Íslands			1.300.000	1.300.000 kr.
Iðnaðarsafnið Akureyri	1.000.000 kr.		650.000	1.650.000 kr.
Landbúnaðarsafn Íslands ses	1.000.000 kr.	400.000 kr.	800.000	2.200.000 kr.
Leikminjasafn Íslands			1.000.000	1.000.000 kr.
Listasafn ASÍ	1.000.000 kr.		1.100.000	2.100.000 kr.
Listasafn Árnesinga	1.000.000 kr.		1.600.000	2.600.000 kr.
Listasafn Einars Jónssonar			900.000	900.000 kr.
Listasafn Kópavogs-Gerðarsafn	1.000.000 kr.		1.700.000	2.700.000 kr.
Listasafn Reykjanesbæjar	1.000.000 kr.	200.000 kr.	1.600.000	2.800.000 kr.
Listasafn Reykjavíkur	1.000.000 kr.		1.000.000	2.000.000 kr.
Ljósmyndasafn Reykjavíkur	1.000.000 kr.	100.000 kr.	1.600.000	2.700.000 kr.
Ljósmyndasafnið Ísafirði	1.000.000 kr.		410.000	1.410.000 kr.
Menningamiðstöð Hornafjarðar	1.000.000 kr.		1.200.000	2.200.000 kr.
Menningarmiðstöð Þingeyinga	1.000.000 kr.	100.000 kr.	1.250.000	2.350.000 kr.

Heiti	Rekstrarstyrkur 2013	Samstarfsverkefni	Verkefnastyrkur	Samtals styrkur 2013
Minjasafn Austurlands	1.000.000 kr.		1.500.000	2.500.000 kr.
Minjasafn Egils Ólafssonar	1.000.000 kr.		850.000	1.850.000 kr.
Minjasafn Reykjavíkur	1.000.000 kr.		2.000.000	3.000.000 kr.
Minjasafnið á Akureyri	1.000.000 kr.	300.000 kr.	1.900.000	3.200.000 kr.
Minjasafnið á Bustarfelli	1.000.000 kr.		730.000	1.730.000 kr.
Náttúrufræðistofa Kópavogs	1.000.000 kr.		400.000	1.400.000 kr.
Nýlistasafnið			1.400.000	1.400.000 kr.
Rannsóknarsetur í safnafræðum			300.000	300.000 kr.
Safnasafnið	1.000.000 kr.		900.000	1.900.000 kr.
Sagnheimar, byggðasafn	1.000.000 kr.		820.000	1.820.000 kr.
Samgönguminjasafnið Ystafelli	1.000.000 kr.			1.000.000 kr.
Sarpur			4.000.000	4.000.000 kr.
Sauðfjársetur á Ströndum	1.000.000 kr.		700.000	1.700.000 kr.
Síldarminjasafn Íslands ses.			1.400.000	1.400.000 kr.
Sjóminjasafn Austurlands	1.000.000 kr.		900.000	1.900.000 kr.
Sæheimar Fiskasafn	1.000.000 kr.		900.000	1.900.000 kr.
Tónlistarsafn Íslands			1.300.000	1.300.000 kr.
Tækniminjasafn Austurlands	1.000.000 kr.	100.000 kr.	1.700.000	2.800.000 kr.
Veiðisafnið SES	1.000.000 kr.		900.000	1.900.000 kr.
Víkin - Sjóminjasafnið í Reykjavík	1.000.000 kr.		1.500.000	2.500.000 kr.

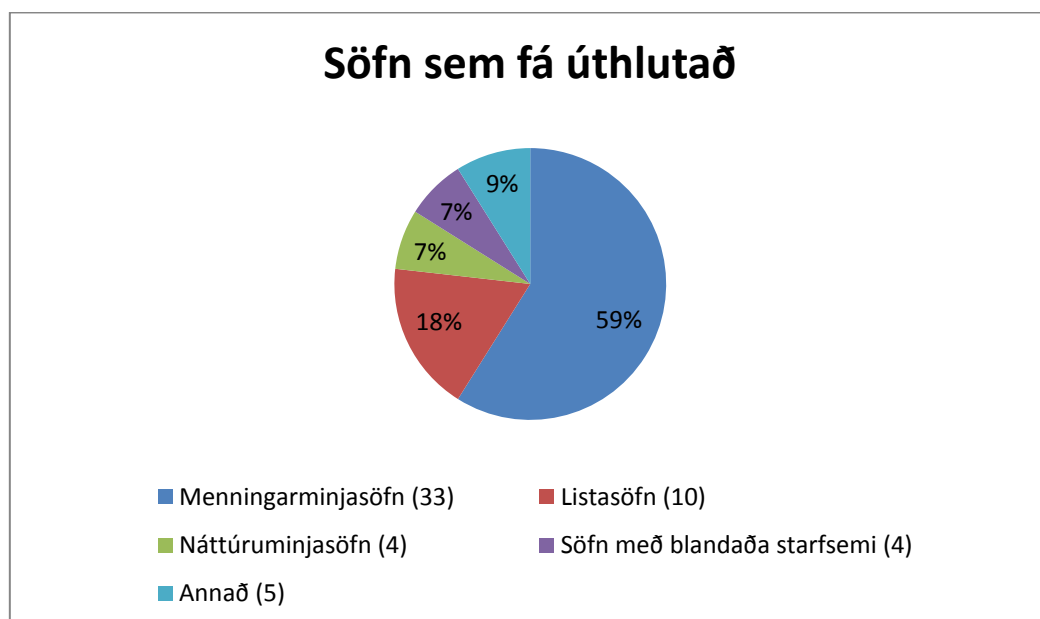
Þórdís Anna Baldursdóttir			500.000	500.000 kr.
Samtals	44.000.000 kr.	3.400.000	68.130.000 kr.	115.530.000 kr.

8.2. Úthlutun úr safnasjóði 2013 – greining

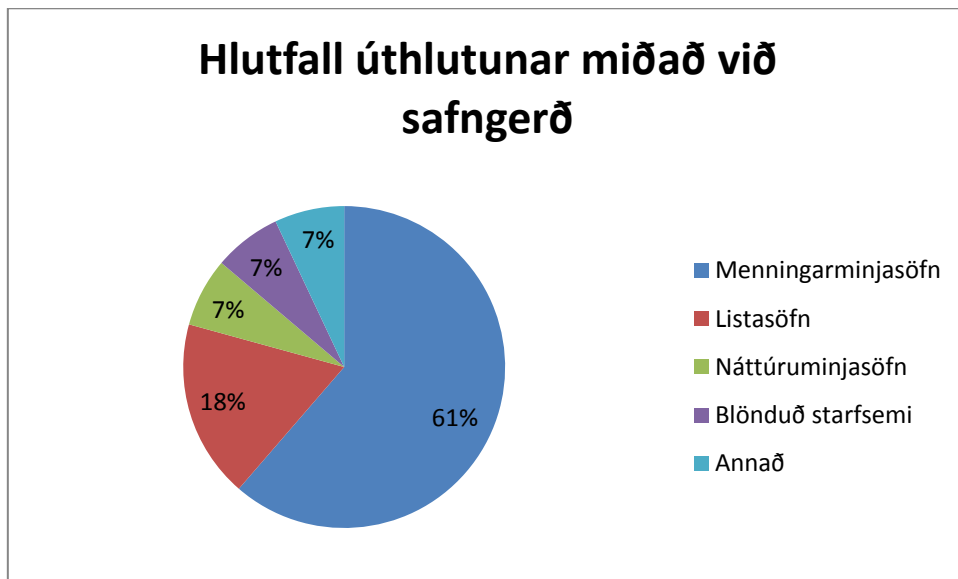
Safnasjóður var stofnaður með safnalögum árið 2001 og fyrst var úthlutað úr sjóðnum árið 2002. Sjóðurinn er á fjárlögum og hefur ekki aðrar tekjur.



Mörg þeirra safna sem njóta styrkja úr safnasjóði má flokka sem menningarminjasöfn, ýmist almenn byggðasöfn eða sérsöfn af einhverju tagi. Menningarminjasöfnin eru 33, listasöfnin 10, náttúruminjasöfnin 4 og 4 söfn eru með blandaða starfsemi. Auk þess fengu 5 aðilar sem ekki teljast til safna úthlutað úr sjóðnum en ný safnalög heimila slíka úthlutun.



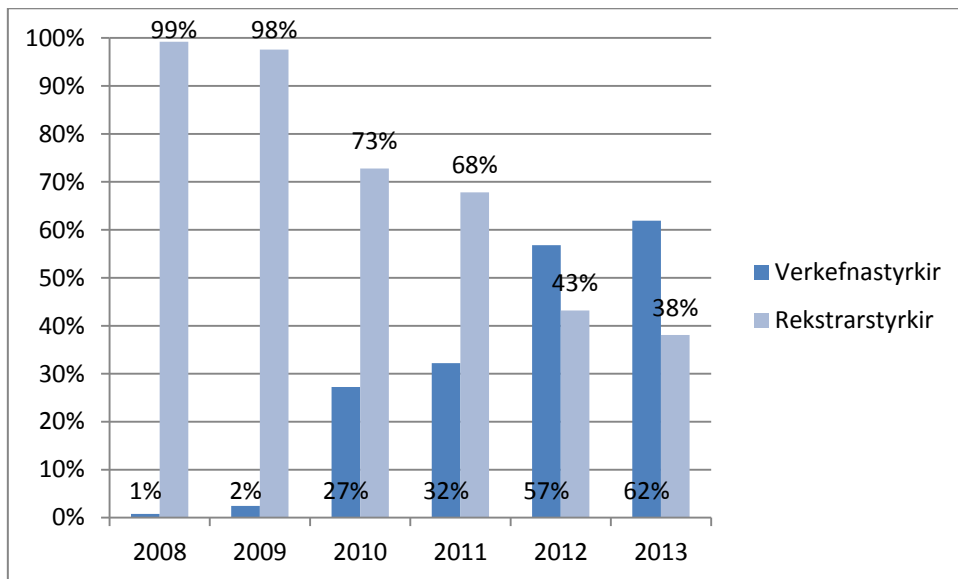
Þegar skoðað er hvernig fjármagn úr sjóðnum dreifist á mismunandi flokka safna kemur í ljós að sú dreifing helst í hendur við fjölda umsækenda í hverjum flokki. Og eru hér skoðaðar allar styrkveitingar úr sjóðnum, bæði rekstrarstyrkir og verkefnastykir.



Safnasjóður veitir bæði rekstrar og verkefnastyki. Rekstrarstyrkir hafa undanfarin ár verið 1 milljón á hvert safn sem metið hefur verið rekstrarstyrkhæft en þau söfn sem fá rekstrarstyrk eða framlag á fjárlögum geta ekki sótt um rekstrarstyrk í safnasjóð. Að þessu sinni var úthlutað rekstrarstyrkjum til 44 safna en verkefnastykjum til 55 aðila. Verkefnastykir voru samtals 68.130.000 kr. og rekstrarstyrkir 44.000.000 kr., auk þess voru veittir sérstakir samstarfsstyrkir að upphæð 3.400.000 kr.



Ef litið er á þróun þessarar skiptingar síðustu 5 árin sjást vel breytingar í áherslum í úthlutun sjóðsins, frá rekstrarstyrkjum yfir í verkefnastyrki. Samkvæmt safnalögum mega rekstrarstyrkir nú ekki fara yfir 40 % af ráðstöfunarfé sjóðsins.



Ef skipting verkefnastyrkja milli ólíkra gerða verkefna er skoðuð kemur í ljós að á árinu 2013 voru áberandi flest verkefni sem hlutu styrki skráningarverkefni af einhverju tagi. Mörg verkefni snérust um skráningu í safngripagagn grunninn Sarp og myndatökur af safngripum. Rekstrarfélag Sarps fékk til að mynda styrk til að vinna að uppsetningu ytrivefs Sarps og gera hann þar með aðgengilegan almenningi. Sá styrkur var að upphæð 4 milljónir en það er hæsti verkefnastyrkur sem veittur hefur verið úr sjóðnum. Sjóðurinn styrkti einnig sýningarverkefni og verkefni sem snúast um umönnun safnkosts, rannsóknarverkefni, fræðsluverkefni og ýmis önnur verkefni. Meðalupphæð styrkja úr sjóðnum eru rúmar 650.000 kr, lægsti styrkurinn var 80.000 kr.



8.2. Rekstur safna árið 2012 – greining á fylgigögnum með umsóknum 2013

Þóra Björk Ólafsdóttir viðskipta- og safnafræðingur vann þessa samantekt úr þeim gögnum sem fylgdu með umsóknum í safnasjóð árið 2013. Úr gögnunum má lesa upplýsingar um rekstur þeirra safna sem njóta styrkja úr sjóðnum og fá yfirlit yfir uppruna og ráðstöfun fjármagns í safnastarfi á landsvísu.

Þegar sótt er um í safnasjóð ber söfnum að senda inn gögn um fjárhagslegt uppgjör safnsins og byggir þessi úttekt á þeim upplýsingum sem bárust við umsókn í safnasjóð 2013, en úthlutun byggði á upplýsingum um rekstur safnanna árið 2011, en upplýsingar um fjárhag bárust frá 49 söfnum.

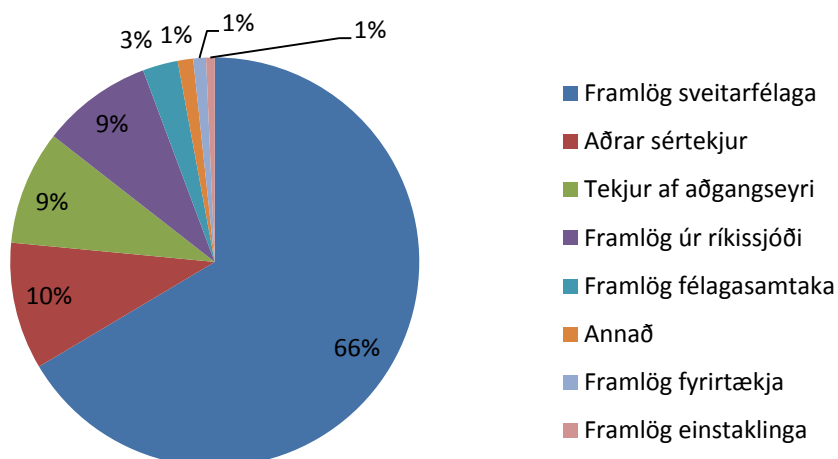
Rekstrartekjur

Heildarrekstrartekjur safnanna árið 2011 voru 1.966.647.677 kr. Þar af voru heildarrekstrartekjur tveggja safna (Listasafns Reykjavíkur og Minjasafns Reykjavíkur) 581 milljón kr. eða 30% af heildartekjum allra safnanna. Meðaltekjur safnanna 49 voru 40,1 m.kr. og meðaltal heildartekna safnanna án Listasafns Reykjavíkur og Minjasafns Reykjavíkur voru 29,5 m.kr.

Skipting heildartekna 49 safna 2011	Framlög í milljónum króna	Hlutfall
Tekjur af aðgangseyri	177.744.337	9,0%
Aðrar sértekjur	197.799.882	10,1%
Framlög einstaklinga	13.395.114	0,7%
Framlög félagasamtaka	54.770.490	2,8%
Framlög fyrirtækja	19.771.288	1,0%
Annað	24.105.919	1,2%
Framlög úr ríkissjóði	172.201.046	8,8%
Framlög sveitarfélaga	1.306.859.601	66,5%
Tekjur samtals	1.966.647.677	

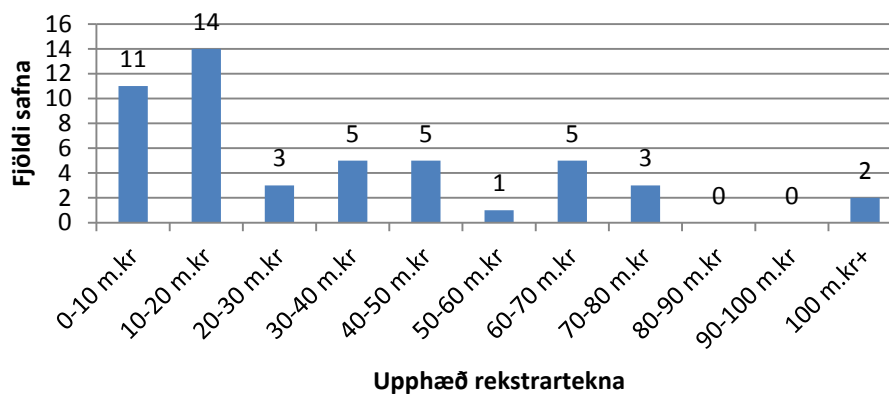
Rúmlega 19 % af heildartekjum safnanna koma frá sértekjum þeirra (aðgangseyrir og aðrar sértekjur), en 35 söfn (71%) innheimtu aðgangseyri árið 2011. 8,8% heildartekna koma frá ríkissjóði, 66,5% frá sveitarfélögum og 5,7% frá öðrum aðilum.

Uppruni rekstrartekna 49 safna 2011



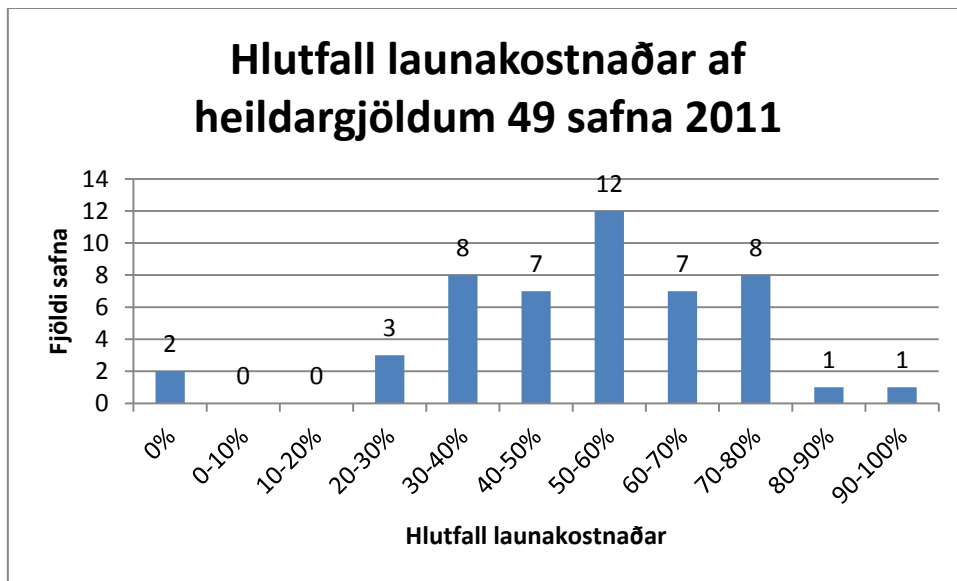
Heildarrekstrartekjur 11 safna (22%) voru undir 10 milljónum króna á ári. Meira en helmingur safnanna, 25 þeirra voru með heildarrekstrartekjur undir 20 m.kr. Þau tvö söfn sem voru með heildartekjur yfir 100 milljónir króna voru með 223 m.kr. og 358 m. kr. í árstekjur.

Skipting rekstartekna hjá 49 söfnum 2011



Rekstrargjöld

Upplýsingum um rekstrargjöld safnsins er skipt í launakostnað og annan kostnað. Heildarrekstrargjöld safnanna voru 1.962.993.677 kr. og var hlutfall launagjalda 47% eða 928 m.kr. Tvö söfn greiddu svo til engin laun árið 2011. Minnsta hlutfall launakostnaðar af heildargjöldum hjá þeim sem greiddu laun var 26% og hæsta hlutfall launakostnaðar var 98% af heildarkostnaði. Meðalhlutfall launakostnaðar af heildarkostnaði var 47%. Meðaltal launakostnaðar hjá söfnunum var 18,9 m.kr. árið 2011 og án Minjasafns Reykjavíkur og Listasafns Reykjavíkur var meðaltal launakostnaðar 15,1 m.kr. árið 2011. Hafa verður í huga að mörg safnanna gefa ekki upp húsnæðiskostnað í ársreikningum sínum og það skýrir meðal annars hátt hlutfall launakostnaðar af rekstrarkostnaði í sumum tilfellum.

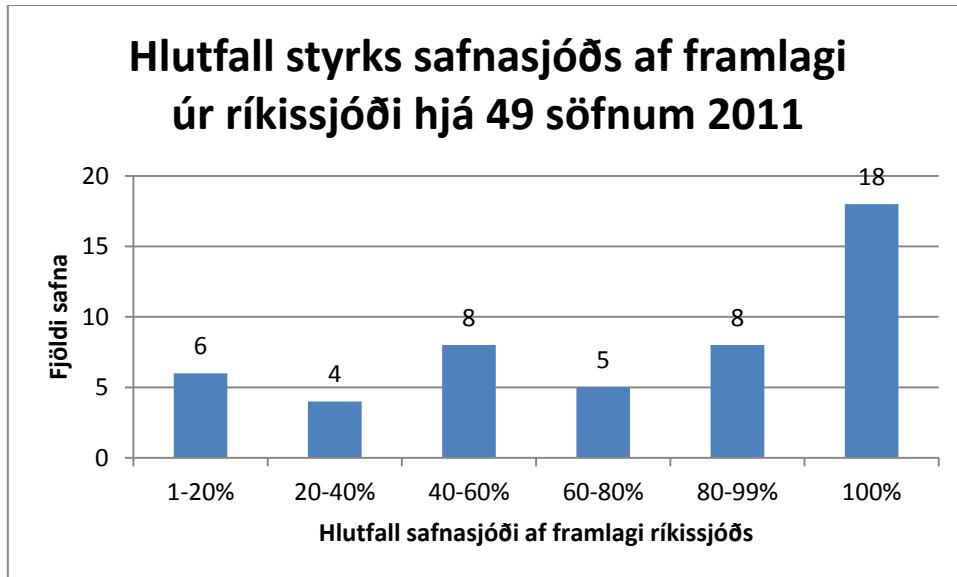


Hlutfall safnasjóðs af heildartekjum

Árið 2011 úthlutaði safnasjóður alls 79,05 m.kr. og fóru 76,25 m.kr. til 48 af þeim 49 söfnum sem fengu úthlutað úr safnasjóði árið 2013. Hlutfall safnasjóðs af heildartekjum safna árið 2011 var 3,9% og var hlutfall safnasjóðs 44% af heildarúthlutun ríkissjóðs 2011 til þessara 49 safna.

Hlutfall safnasjóðs af framlagi ríkissjóðs

Hjá 18 söfnum (37%) var framlag safnasjóðs eini styrkur sem safnið fékk frá ríkissjóði, að meðaltali var styrkur safnasjóðs 70% af framlagi ríkissjóðs.



Gestafjöldi

Upplýsingar um gestafjölda bárust frá 48 söfnum og var heildargestafjöldinn 2011 samtals 839.705 gestir. Meðalgestafjöldinn var 17.494 og fengu þrjú aðgangshæstu söfnin samtals 37% gesta. Meirihluti safna, 28 af 48 fékk færri en 10.000 gesti á ári og 21 safn fékk færri en 5000 gesti á ári. Söfnin fengu frá 465 gestum til 194.000 gesti á ári.

Starfsmannamál

Öll söfnin gáfu upplýsingar um starfshlutfall forstöðumanns og 48 söfn gáfu upplýsingar um ársverk sem voru unnin á safninu. Forstöðumenn 35 safna (70%) voru í 100% starfshlutfalli og var meðalhlutfallstarfshlutfall forstöðumanns 88%. Heildarfjöldi ársverka var 192,9 hjá þeim 48 söfnum sem gáfu upp fjölda ársverka sem unnin voru á safninu, en þess má geta að tvö söfn voru með 22% allra ársverkanna, eða 41,8 ársverk. Meðalfjöldi ársverka var 4,0 og án þessara tveggja áður nefndra safna voru ársverkin 3,3.



SAFNARÁÐ
The Museum Council of Iceland

Samþykkt á 131. fundi ráðsins 10. apríl 2014